

Raport semestrial privind activitatea FDI BCR Europa Avansat în primul semestru din anul 2012

1. Generalități

Prezentul raport descrie situația fondului BCR Europa Avansat la data de 30 iunie 2012 și evoluția acestuia în prima jumătate a anului 2012.

Fondul deschis de investiții BCR Europa Avansat, administrat de SAI ERSTE Asset Management SA, denumit în continuare Fondul, este autorizat prin Decizia CNVM nr. 1870/09.10.2007 și este înregistrat cu nr. CSC06FDIR/400042 din Registrul Public al C.N.V.M..

Durata Fondului este nelimitată, neexistând o dată finală pentru achiziționarea sau răscumpărarea unităților de fond.

Fondul se adresează investitorilor care doresc venituri suplimentare, acceptând ca investiția lor să fie supusă unui grad ridicat de risc ca urmare a prezenței Fondului pe piața de capital internă și internațională, care doresc să investească sau să economisească sistematic pe durate medii sau lungi de timp, pentru atingerea unui obiectiv investițional, ca de exemplu: suplimentarea veniturilor după pensionare, plata unor cheltuieli legate de educație, realizarea unei investiții de valoare mare, sporirea averii.

Fondul poate fi utilizat atât de persoanele fizice cât și de persoanele juridice pentru fructificarea oportunităților pieței de capital.

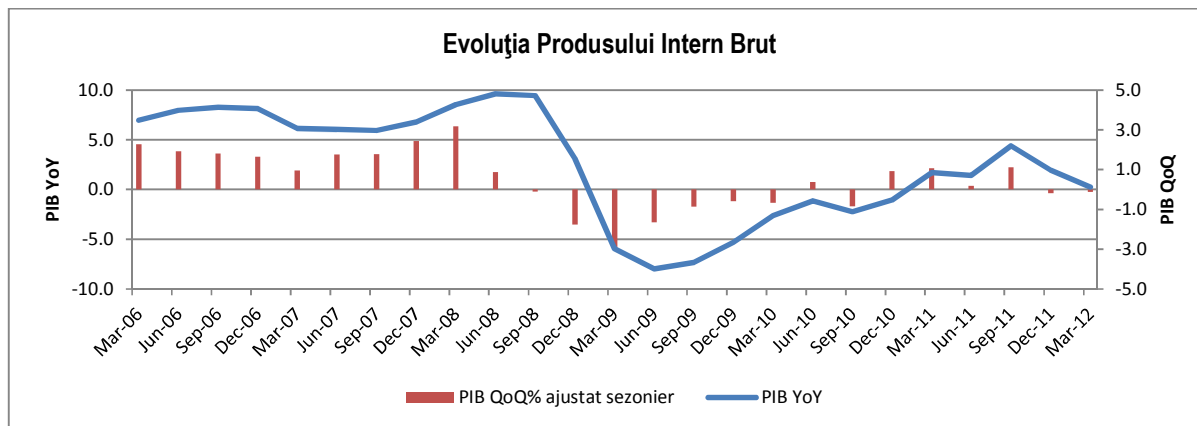
Societatea de administrare a Fondului este SAI ERSTE Asset Management SA, denumită în continuare SAI ERSTE, constituită în conformitate cu dispozițiile Legii nr. 31/1990 modificată și republicată privind societățile comerciale, precum și conform reglementărilor specifice aplicabile pieței de capital, înregistrată la Oficiul Registrului Comerțului sub nr. J40/17060/2008, Cod Unic de Înregistrare 24566377, societatea de administrare a investițiilor a fost autorizată de C.N.V.M. prin Decizia nr. 98/21.01.2009 și înregistrată cu numărul PJR05SAIR / 4000028 din Registrul Public al C.N.V.M. având sediul în București, str. Uruguay nr. 14, sector 1, tel: 0372 269 999; e-mail: office@erste-am.ro; adresă de web: www.erste-am.ro.

În baza Contractului de depozitare încheiat de SAI ERSTE, depozitarul Fondului este BANCA COMERCIALĂ ROMÂNĂ SA, cu sediul în București, B-dul Regina Elisabeta nr.5, înmatriculată la ORC sub nr. J40/90/23.01.1991, Cod unic de înregistrare R361757, înscrisă în Registrul Bancar sub nr. RB-PJR-40-008/1999, înscrisă în Registrul Comisiei Naționale a Valorilor Mobiliare (C.N.V.M.) sub nr. PJR10/DEPR/400010 din 04.05.2006.

2. Evoluția macroeconomică a României în primele șase luni ale anului 2012

Evoluția economică a României în prima parte a anului a continuat să fie sub așteptări, înregistrând în primul trimestru o scădere a produsului intern brut de 0,1% (evoluție față de trimestrul precedent), marcând astfel intrarea într-o recesiune tehnică, după ce în trimestrul patru din 2011 economia s-a contractat cu 0,2%. Consumul final al populației, care reprezintă cea mai importantă componentă PIB, cu o pondere 60,7% din total, a înregistrat o scădere de 1,6% în primul trimestru.

Dacă analizăm ultimele patru trimestre, economia României a încetinit ritmul, înregistrând o creștere economică de 0,3%. Evoluția pe componente arată o scădere a industriei (-0,4%), a construcțiilor (-1,2%) precum și a sectorului financiar (-1,2%) și imobiliar (-1,0%). Sectoarele care au înregistrat un plus economic în ultimele patru trimestre au fost agricultura (+4,2%), comerțul (+0,7%) precum și informațiile și comunicațiile (+2,6%).

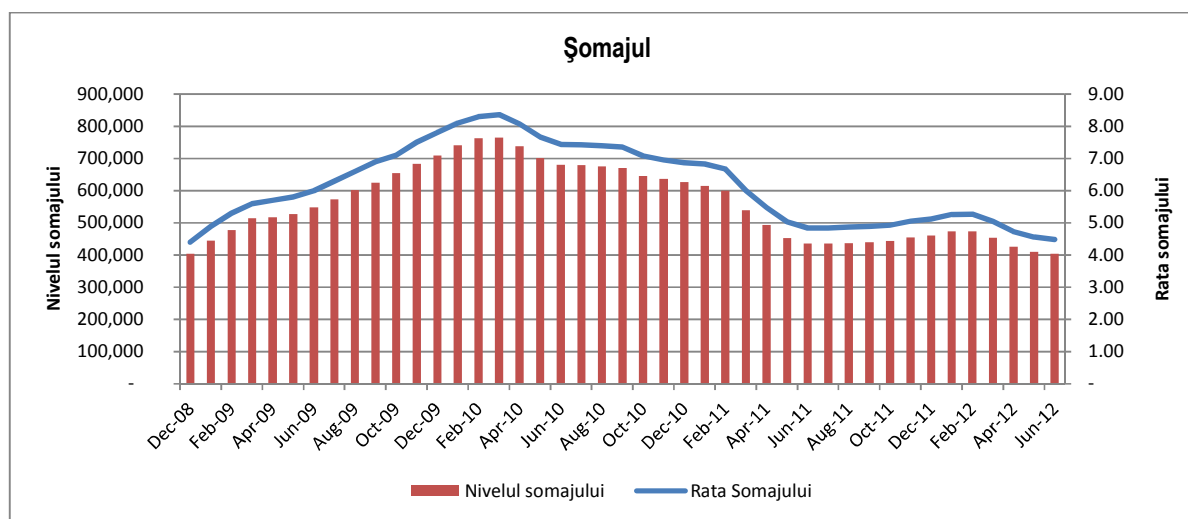


În ceea ce privește bugetul consolidat, acesta a înregistrat în primele cinci luni din 2012 un deficit de 7.23 miliarde lei, respectiv 1,19% din PIB. Acest nivel este comparabil cu cel înregistrat în aceeași perioadă din 2011 când deficitul era de 7,42 miliarde lei (1,28% din PIB). Ținta negociată cu Fondul Monetar Internațional pentru deficitul pe 2012 este de 2,2%, aceasta fiind una destul de ambițioasă ținând cont de faptul că anul trecut deficitul pe întregul an a fost de 4,12% din PIB. La nivelul execuției bugetare veniturile au crescut cu 9,6% până la nivelul de 77,55 miliarde lei, fiind impulsionate de creșterea încasărilor din impozitul pe salarii cu 18,9%, a încasărilor din contribuții de asigurări cu 7,7% precum și avansul încasărilor din TVA cu 6,9%. În ceea ce privește cheltuielile bugetare, acestea au crescut în primele cinci luni cu 8,5% până la nivelul de 84,78 mld lei. Cheltuielile de personal au stagnat în această perioadă (+0,5%) în timp ce costurile cu asistența socială au înregistrat o ușoară scădere de 1,2%. Costurile cu bunuri și servicii au înregistrat o creștere de 11,7%, costurile cu proiectele finanțate din fonduri externe au înregistrat și ele un avans considerabil, de 55,6% până la nivelul de 5,58 miliarde lei în timp ce investițiile au crescut cu 33,1% până la 6,77 miliarde lei.

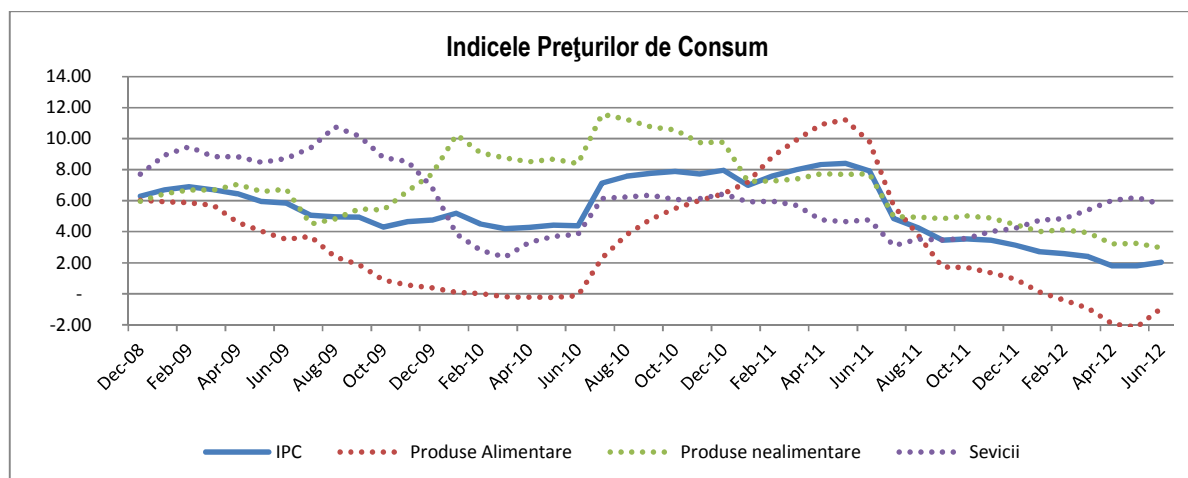
În primele cinci luni din anul 2012, datoria publică a României a crescut cu 14,5 miliarde lei, până la valoarea de 237,76 miliarde lei, respectiv 39,0% din produsul intern brut. Aproximativ 45% din aceasta este denominată în lei, restul datoriei fiind denominată în EUR dar și în USD, JPY sau SDR.

Contul curent al balanței de plăți a înregistrat în primele cinci luni un deficit de 1,92 miliarde EUR, în scădere cu 22% față de aceeași perioadă din anul precedent. În această perioadă investițiile străine directe au însumat intrări de 0,46 miliarde EUR, în scădere cu 42% față de anul 2011 și cu 68% față de anul 2010. Acestea au asigurat o finanțare a deficitului balanței de plăți de doar 24%.

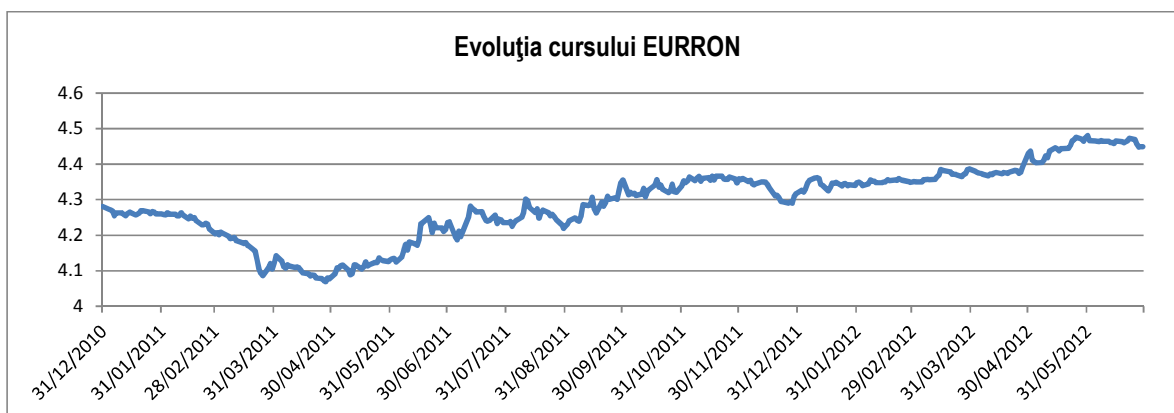
Rata șomajului, conform Agenției Naționale pentru Ocuparea Forței de Muncă, a scăzut în primele șase luni de la 5,1% în decembrie 2011 la 4,5% în iunie 2012. Numărul de șomeri înregistrați se situa la 30.06.2012 la nivelul de 404.938 persoane.



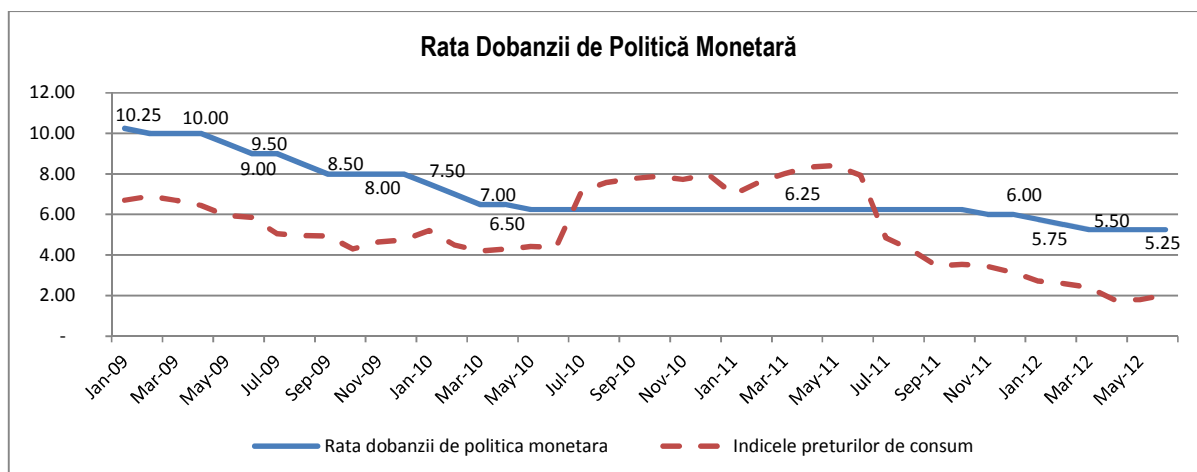
Indicele prețurilor de consum a continuat să scadă în primele șase luni ale anului, înregistrând la jumătatea anului un avans de 2,04% față de aceeași perioadă a anului precedent. Acest trend descrescător a fost influențat în primul rând de produsele alimentare, care au înregistrat o scădere de 0,93%. Produsele nealimentare înregistrau un avans de 2,96% în timp ce serviciile au crescut cu 5,77%.



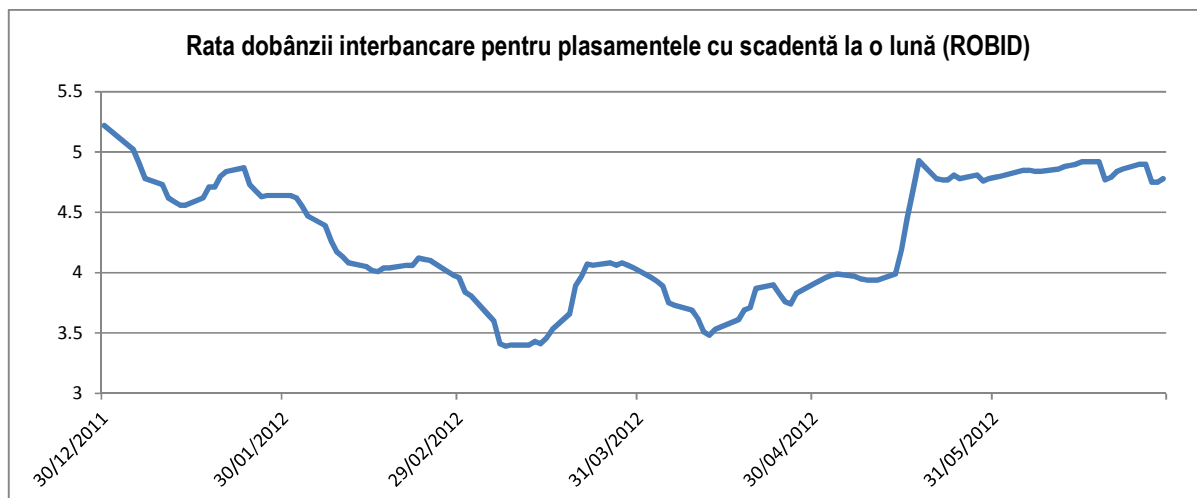
În ceea ce privește evoluția cursului de schimb, prima parte a anului 2012 a fost caracterizată de o ușoară depreciere a leului în fața monedei unice care a pierdut 3,0% din valoare în această perioadă, de la cotația de 4,3197 la finalul anului trecut la valoarea de 4,4494 la data de 30.06.2012.



Pe parcursul primelor șase luni din anul 2012, Banca Națională a României nu a operat nici o modificare asupra nivelului dobânzii de politică monetară, precum nici asupra ratelor minime obligatorii, nivelul acestora rămânând la 15% pentru leu și 20% pentru valută. Nivelul dobânzii de politică monetară este la 30.06.2012 de 5,25%.



În primele luni ale anului, dobânzile practicate pe piața interbancară au scăzut constant de la 5,27% la începutul anului până la un minim de 3,64% în luna martie. Începând cu luna aprilie dobânzile au început să crească odată cu intensificarea tensiunilor politice, urcând abrupt spre nivelul de la începutul anului.



În ceea ce privește obligațiunile suverane, randamentul acestora a înregistrat o evoluție ușor similară cu cea a dobânzilor interbancare. Randamentele la titlurile de stat cu scadență la trei ani se situau la începutul anului în jurul a 6,90% urmând ca în aprilie să coboare până în jurul unui randament de 6,00%. La finalul lunii iunie, randamentul acestora urcase la nivelul de 6,20%. Pe parcursul primelor șase luni, Ministerul de Finanțe a vândut titluri în valoare de 35,99 miliarde lei, precum și titluri denumite în USD în valoare de 2,25 miliarde dolari.

Evoluția Burselor de Valori București în prima jumătate a anului 2012 a cunoscut două etape distincte, fiind similară cu cea din semestrul I al anului 2011. În primul trimestru, Bursa de Valori (BVB) a continuat trendul pozitiv început în decembrie 2011. Începând cu trimestrul al doilea, însă, pe fondul intensificării crizei datoriilor suverane în Europa, precum și a temerilor legate de încetinirea creșterii globale, acțiunile listate la BVB au intrat pe un trend descendent.

Capitalizarea bursieră a atins nivelul de EUR 17,162 miliarde la 30 iunie 2012, comparativ cu un nivel de EUR 16,386 miliarde înregistrat la sfârșitul anului 2011. Indicele BET-XT a înregistrat în primele trei luni ale anului o creștere de 22.65% față de sfârșitul anului 2011, urmând apoi să scadă în trimestrul al doilea și înregistrând la sfârșitul lunii iunie o creștere de numai 2,59% comparativ cu finele anului 2011.

Astfel, în primele trei luni ale acestui an, bursa locală a cunoscut o evoluție pozitivă, în contextul internațional favorabil care a determinat scăderea aversiunii la risc a investitorilor: indicatorii macroeconomici au depășit așteptările investitorilor în ceea ce privește evoluția economică a principalelor state, miniștrii de finanțe din zona euro au aprobat pachetul de ajutor în valoare de 130 mld EUR necesar finanțării economiei Greciei – condiționat de restructurarea datoriilor de către creditorii privați, BCE a lansat în decembrie 2011 și februarie 2012 operațiuni de finanțare a băncilor europene pe 3 ani, semnalul de relaxare a politicii monetare dat de băncile centrale ale principalelor economii emergente. În plus, creșterea interesului investitorilor pentru acțiunile tranzacționate la BVB a fost determinată de propunerea de repartizare a profitului aferent anului 2011, prin creșterea valorii dividendului comparativ cu anul 2010, venită din partea unor societăți de investiții financiare (SIF1, SIF3, SIF4, SIF5) precum și a altor companii listate: FP, SNP, ALR, TGN, TEL. Perspectiva vânzării de către statul român, prin intermediul BVB, a unor pachete de acțiuni deținute la companii atractive din sectorul energetic, precum Transelectrica, Transgaz, Romgaz, Nuclearelectrica, Hidroelectrică a avut o influență pozitivă asupra evoluției întregii burse.

Începând cu trimestru al doilea al anului 2012, BVB a avut o evoluție negativă, în contextul creșterii îngrijorărilor legate de problemele fiscale din țările de la periferia zonei euro: victoria socialistului Francois Hollande în Franța a indus o stare de incertitudine în ceea ce privește rezolvarea datoriilor suverane în Europa; în plus, rezultatul alegerilor din Grecia din luna mai a sporit probabilitatea ca țara să iasă din zona euro, în condițiile în care noua putere ar fi refuzat măsurile de austeritate impuse de către creditorii.

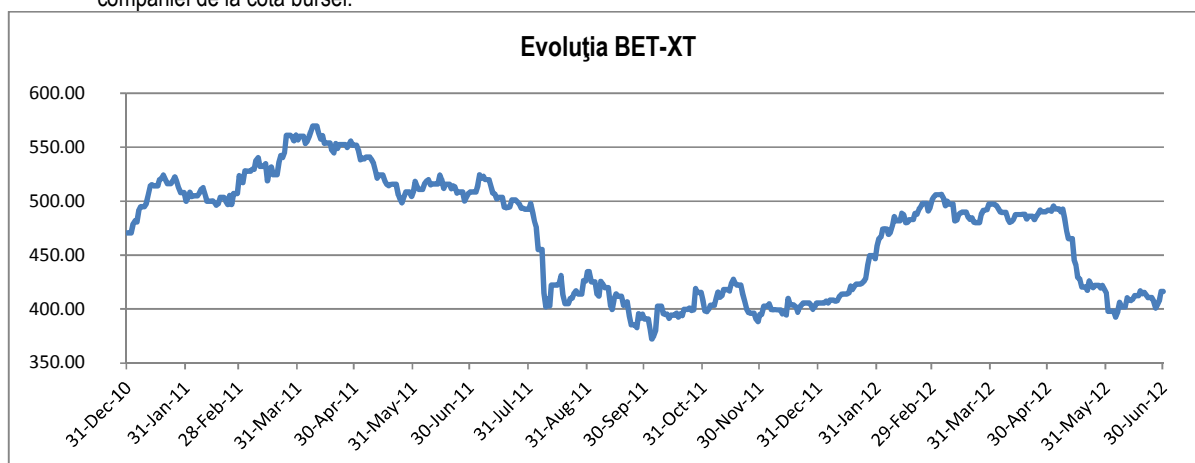
Pe plan intern, lichiditatea pieței, a scăzut considerabil odată cu trecerea datelor ex-dividend; principalii factori care au avut o influență negativă asupra BVB au fost:

- temerile legate de ponderea capitalului grecesc în sistemul financiar românesc și posibilitatea propagării crizei în zona euro;
- instabilitatea politică: demiterea guvernului Ungureanu și numirea guvernului Ponta, precum și organizarea unui referendum la finalul lunii iunie pentru demiterea președintelui;
- intrarea în insolvență a celei mai mari companii de stat – Hidroelectrică – cu influență negativă asupra cotațiilor Fondului Proprietatea, precum și a programului de privatizare agreat de statul român cu FMI;
- rezultatele financiare, sub așteptările analiștilor, raportate de anumite companii: BRD, TRP, DAFR, COMI, SCD, ELMA, TEL, SPCU;

Cele mai importante evenimente la Bursa de la București în prima jumătate a anului 2012 au fost:

- creșterea pragului de deținere la Societățile de Investiții Financiare, de la 1% la 5% aprobată de Camera Deputaților în decembrie 2011, a fost promulgată de către președintele României;
- Guvernul României a aprobat planul de vânzare a 10% din Hidroelectrică și Nuclearelectrică, IPO-le fiind programate pentru ultimul trimestru al acestui an; în plus a fost ales consorțiul condus de Goldman Sachs pentru vânzarea a 15% Romgaz, respectiv consorțiul condus de BRD-GSG pentru vânzarea a 10% Hidroelectrică;
- SIF1 Banat Crișana și SIF4 Muntenia au anunțat închiderea celei de a doua etape a tranzacției cu Erste Bank, în ceea ce privește transferul pachetului de acțiuni deținut la Banca Comercială Română; SIF5 Oltenia este singura societate de investiții financiare care încă nu a semnat acordul preliminar cu Erste Bank;
- oferta publică secundară pentru 15% din acțiunile Transelectrica SA (TEL) derulată de Ministerul Economiei s-a încheiat cu succes, fiind suprasubscrisă cu 53.5%;
- urmare a solicitării unui grup de acționari, Fondul Proprietatea a convocat în luna aprilie AGEA care a aprobat: listarea secundară a fondului la Bursa de Valori din Varșovia, alegerea unui nou Comitet al Reprezentanților, precum și modificarea structurii comisionului de administrare, așa încât administratorul fondului – Franklin Templeton – să fie motivat să facă tot ceea ce este posibil în vederea reducerii discountului la care se tranzacționează acțiunile FP în piața (vânzare de active, distribuirea unui dividend special);
- SIF4 Muntenia a convocat AGEA pentru luna iulie, în vederea aprobării unui dividend special; în plus, la cererea unui grup de acționari SIF4 Muntenia, ordinea de zi a fost completată cu un nou punct referitor la revocarea și schimbarea Consiliului Reprezentanților Acționarilor;

- Grupul Elvețian Ameropa a lansat oferta obligatorie de cumpărare pentru 24,123% de acțiuni Azomures; în urma închiderii cu succes a ofertei, Ameropa deține 96,4% din acțiunile Azomures, putând astfel să inițieze procedura de delistare a companiei de la cota bursei.



Tabel 1: Evoluția indicilor bursieri

	BET	BET-C	BET-FI	BET-XT
31-Dec-06	8.050,18	5.025,08	63.011,74	
30-iun-07	9.665,61	6.559,52	87.432,87	1.295,43
31-Dec-07	9.825,38	6.665,47	78.669,68	1.168,51
30-Jun-08	6.502,65	4.637,50	46.270,19	721,86
31-dec-08	2.901,10	1.977,10	12.549,53	277,36
30-Jun-09	3.434,43	2.104,60	16.656,32	330,11
31-Dec-09	4.690,57	2.714,77	23.885,96	461,95
31-Dec-10	5.268,61	3.111,17	21.980,58	470,61
30-Jun-11	5.508,70	3.312,27	22.552,76	508,39
31-Dec-11	4.336,95	2.621,41	19.341,50	405,62
30-lun-12	4.528,16	2.547,54	20.322,52	416,14
Variație 2012	4,41%	-2,82%	5,07%	2,59%

3. Obiectivele Fondului Deschis de Investiții BCR Europa Avansat

Fondul are ca obiectiv principal atragerea resurselor financiare disponibile de la persoane fizice și juridice printr-o ofertă publică continuă de unități de fond și plasarea lor pe piețele financiare interne și internaționale, preponderent în acțiuni și în titluri de participare ale O.P.C.V.M. și/sau A.O.P.C. care investesc preponderent în acțiuni, pe principiul diversificării riscului și administrării prudențiale, în vederea obținerii unei rentabilități nete superioare.

Obiectivele Fondului sunt concretizate în creșterea de capital, în vederea obținerii unor rentabilități superioare, comparabile cu randamentul mediu al organismelor de plasament colectiv în valori mobiliare din aceeași categorie de risc.

4. Politica de investiții

Politica de investiții a Fondului va urmări diversificarea portofoliului în vederea dispersiei riscului și a menținerii unui grad adecvat de lichiditate, cu respectarea condițiilor legale impuse de C.N.V.M și ale a oricăror alte prevederi și restricții referitoare la plasamentele ce pot fi efectuate de către Fond.

Atunci când Fondul va investi în titluri ale altor O.P.C.V.M și/sau A.O.P.C., administrate, direct sau prin delegare, de Societate sau de către orice altă societate de care Societatea este legată, prin conducere sau control comun, sau printr-o deținere substanțială, directă sau indirectă, Societatea sau cealaltă societate nu va percepe comisioane de cumpărare sau răscumpărare în contul investiției Fondului în titlurile altor O.P.C.V.M. și/sau A.O.P.C..

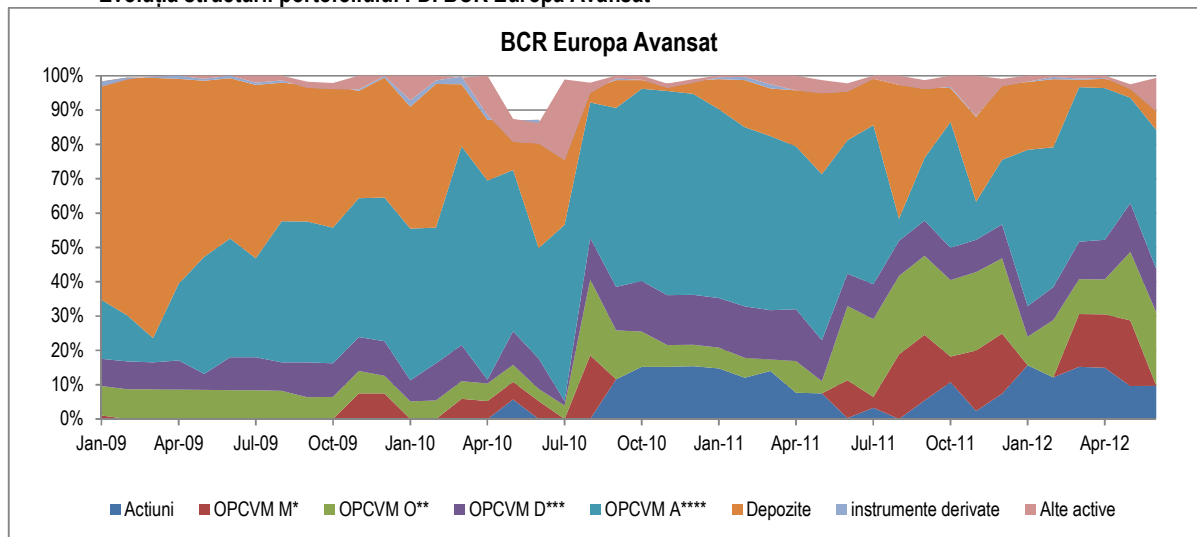
Fondul poate deține titluri de participare ale unui alt O.P.C.V.M și/sau A.O.P.C menționate la art. 101 alin. (1) lit. (d) din Legea nr. 297/2004 privind piața de capital, cu condiția să nu plaseze mai mult de 20% din activele sale în titlurile de participare ale aceluiași O.P.C.V.M. respectiv 10% în titluri de participare ale aceluiași A.O.P.C. Deținerea de titluri de participare emise de A.O.P.C. nu poate depăși, în total, 30% din activele respectivului Fondului.

Fondul poate deține titluri de participare ale altor O.P.C.V.M. și/sau A.O.P.C., menționate la art. 101 alin. (1) lit.(d) din Legea nr. 297/2004 privind piața de capital, cu condiția ca nivelul maxim al comisionului de administrare perceput organismelor de plasament colectiv în care Fondul va investi să fie de maxim 1%/lună (aplicat la valoarea activului total).

Pentru plasamentele în valori mobiliare și instrumente ale pieței monetare emise sau garantate de state nemembre, SAI ERSTE va solicita aprobarea CNVM și ulterior aprobării va comunica investitorilor intenția sa investițională printr-o notă de informare publicată în „Ziarul Financiar”.

Graficul de mai jos prezintă rezumatul activității investiționale a Fondului Deschis de Investiții BCR Europa Avansat în această perioadă, reflectând principalele modificări care s-au produs în structura portofoliului:

Evoluția structurii portofoliului FDI BCR Europa Avansat



* OPCVM M – organisme de plasament colectiv în valori mobiliare ce investesc preponderent în instrumente ale pieței monetare

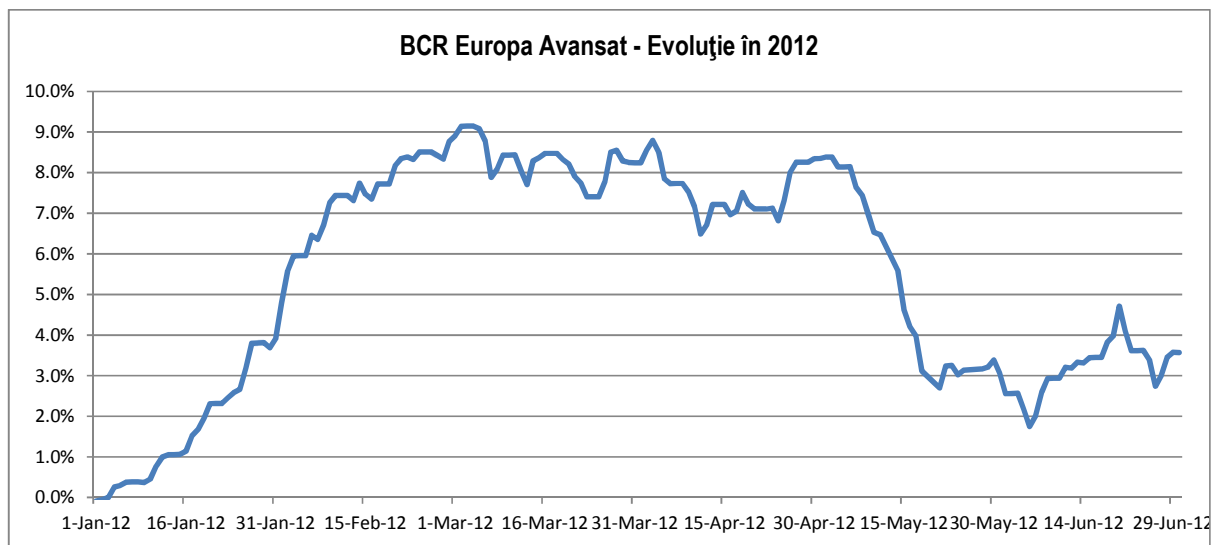
** OPCVM O – organisme de plasament colectiv în valori mobiliare ce investesc preponderent în obligațiuni

*** OPCVM D – organisme de plasament colectiv în valori mobiliare cu investiții diversificate

**** OPCVM A – organisme de plasament colectiv în valori mobiliare ce investesc preponderent în acțiuni

5. Evoluția FDI BCR Europa Avansat din punct de vedere a activului net și a activului unitar net

În aceasta perioadă, Fondul a înregistrat o creștere a unității de fond cu 3,67%. Graficul de mai jos prezintă evoluția unității de fond BCR Europa Avansat în anul 2012.

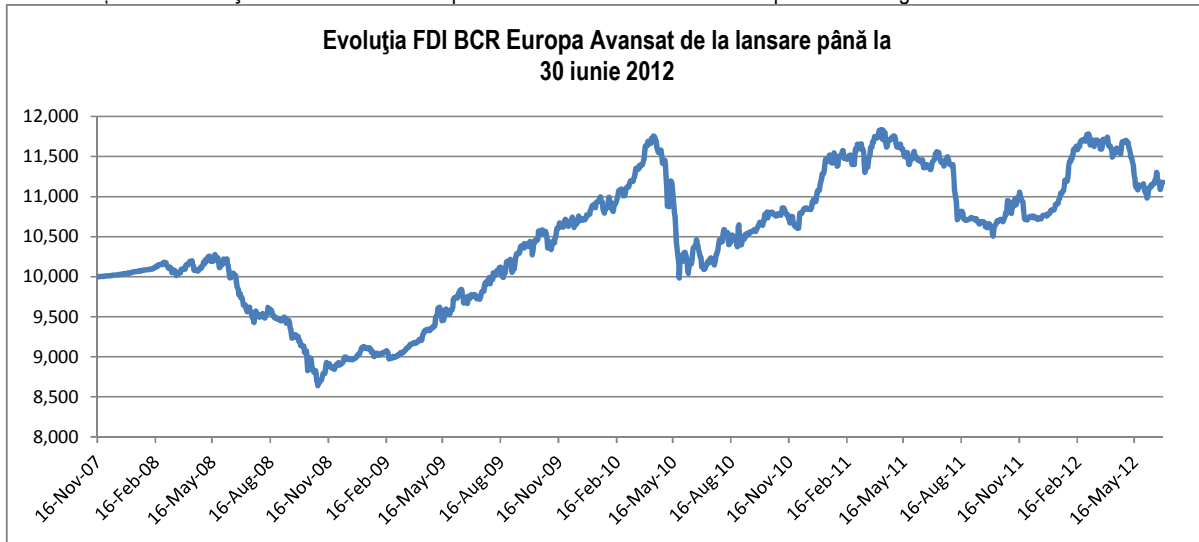


În ceea ce privește activul net al Fondului, acesta a crescut în această perioadă cu 0,108 milioane RON, de la valoarea de 8,960 milioane RON până la 9,068 milioane RON.

Evoluția activului unitar de la constituirea FDI BCR Europa Avansat

Fondul BCR Europa Avansat a pornit la lansare, în 16 noiembrie 2007, de la o valoare a unității de fond de 10.000 RON, ajungând la data de 30 iunie 2012 la o valoare de 11.179,617 RON, înregistrând o creștere a valorii unității de fond de 11,80%.

Evoluția valorii unității de fond de la lansare până la data de 30 iunie 2012 este prezentată în graficul următor:



La sfârșitul primului semestru din anul 2012, BCR Europa Avansat are un număr de 6 investitori.

6. Schimbări semnificative în conținutul prospectului de emisiune

În semestrul I 2012, prospectul de emisiune al FDI BCR Europa Avansat nu a fost modificat.

Performanțele înregistrate de fondul BCR Europa Avansat până în prezent nu reprezintă o garanție a performanțelor viitoare.

Prezentul raport conține și situațiile de raportare din Anexa nr 10 – Regulamentul C.N.V.M. nr.15/2004 în forma și conținutul impuse de Comisia Națională a Valorilor Mobiliare.

Președinte/Director General
Dragoș Valentin Neacșu

Director Executiv Financiar
Valentina Berevoianu

Situatia activelor si obligatiilor FDI BCR Europa Avansat

Denumire element	Inceputul perioadei de raportare 01.01.2012				Sfarsitul perioadei de raportare 30.06.2012				Diferente (Lei)
	% din act net	% din act. tot.	Valuta	Lei	% din act net	% din act. tot.	Valuta	Lei	
I Total active	100.14	100.00	RON	8,973,273.83	100.13	100.00	RON	9,080,195.91	106,922.08
1. Valori mobiliare si instrumente ale pietei monetare, din care:	7.44	7.43	RON	666,532.00	9.71	9.70	RON	880,506.90	213,974.90
1.1. Valori mobiliare si instrumente ale pietei monetare admise sau tranzactionate pe o piata reglementata din Romania, din care:	7.44	7.43	RON	666,532.00	9.71	9.70	RON	880,506.90	213,974.90
Actiuni tranzactionate	7.44	7.43	RON	666,532.00	9.71	9.70	RON	880,506.90	213,974.90
Actiuni netranzactionate in ultimele 90 zile									
Drepturi de preferinta									
Obligatiuni emise de catre administratia publica locala									
Obligatiuni emise de catre administratia publica centrala									
Obligatiuni tranzactionate corporative									
1.2. Valori mobiliare si instrumente ale pietei monetare admise sau tranzactionate pe o piata reglementata dintr-un stat membru, din care:	0.00	0.00		0.00	0.00	0.00		0.00	0.00
Actiuni									
Obligatiuni emise de catre administratia publica centrala									
Obligatiuni tranzactionate corporative									
Obligatiuni emise sau garantate de administratia publica locala									
1.3. Valori mobiliare si instrumente ale pietei monetare admise la cota oficiala a unei burse dintr-un stat nemembru sau negociate pe o alta piata reglementata dintr-un stat nemembru, care opereaza in mod regulat si este recunoscuta si deschisa publicului, aprobate de CNVM	0.00	0.00		0.00	0.00	0.00		0.00	0.00
2. Valori mobiliare nou emise	0.00	0.00		0.00	0.00	0.00		0.00	0.00
3. Alte valori mobiliare si instrumente ale pietei monetare mentionate la art.102 (1) lit.a) din Legea nr.297/2004, din care:	0.00	0.00		0.00	0.00	0.00		0.00	0.00
Valori mobiliare netranzactionate pe o piata reglementata:									
Actiuni									
Obligatiuni emise de catre administratia publica locala									
Obligatiuni corporative									

4. Depozite bancare, din care:	22.10	22.07	RON	1,980,192.64	5.74	5.74	RON	520,754.96	- 1,459,437.68
4.1. Depozite bancare constituite la institutii de credit din Romania	22.10	22.07	RON	1,980,192.64	0.00	0.00	RON	520,754.96	- 1,459,437.68
Depozite bancare constituite la institutii de credit din Romania, RON	22.10	22.07	RON	1,980,192.64	4.85	4.84	RON	439,530.24	- 1,540,662.40
Depozite bancare constituite la institutii de credit din Romania, USD	0.00	0.00	USD	0.00	0.90	0.89	USD	81,224.72	81,224.72
4.2. Depozite bancare constituite la institutii de credit dintr-un stat membru									
4.3. Depozite bancare constituite la institutii de credit dintr-un stat nemembru									
5. Instrumente financiare derivate tranzactionate pe o piata reglementata, din care:	0.00	0.00	RON	0.00	0.69	0.69	RON	62,643.90	62,643.90
5.1. Instrumente financiare derivate tranzactionate pe o piata reglementata din Romania	0.00	0.00	RON	0.00	0.69	0.69	RON	62,643.90	62,643.90
5.2. Instrumente financiare derivate tranzactionate pe o piata reglementata dintr-un stat membru									
5.3. Instrumente financiare derivate tranzactionate pe o piata reglementata dintr-un stat nemembru									
5.4. Instrumente financiare derivate negociate in afara pietelor reglementate, din care:	-0.48	-0.48	RON	-43,015.00	-1.21	-1.21	RON	-110,127.30	-67,112.30
Contracte forward fara livrare (NDF), EUR/RON	-0.13	-0.13	EUR	-11,760.00	-0.21	-0.21	EUR	-18,660.30	-6,900.30
Contracte forward fara livrare (NDF), USD/RON	-0.32	-0.32	USD	-28,420.00	-1.01	-1.01	USD	-91,467.00	-63,047.00
Contracte forward fara livrare (NDF) inchise	-0.03	-0.03	USD	-2,835.00	0.00	0.00	USD	0.00	2,835.00
6. Conturi curente si numerar, din care:	2.19	2.19	RON	196,537.55	0.18	0.18	RON	16,195.46	-180,342.09
Disponibil in cont curent, EUR	0.40	0.40	EUR	36,223.11	0.00	0.00	EUR	238.92	-35,984.19
Disponibil in cont curent, RON	1.77	1.77	RON	158,752.69	0.18	0.18	RON	15,956.53	-142,796.16
Disponibil in cont curent, USD	0.02	0.02	USD	1,561.75	0.00	0.00	USD	0.01	-1,561.74
Numerar in casierie									
7. Instrumente ale pietei monetare , altele decat cele tranzactionate pe o piata reglementata, conform art.101 (1) lit. g din Legea nr.297/2004, din care:	0.00	0.00		0.00	0.00	0.00		0.00	0.00
Contracte de report pe titluri emise de administratia publica centrala									
Titluri emise de administratia publica centrala									
Certificate de depozit									
8. Titluri de participare la OPCVM/AOPC, din care:	68.89	68.79	RON	6,173,026.16	75.05	74.96	RON	6,806,372.84	633,346.68
Titluri de participare la OPCVM/AOPC, AUD	0.00	0.00	AUD	0.00	0.93	0.93	AUD	84,539.35	84,539.35

Titluri de participare la OPCVM/AOPC, CAD	0.00	0.00	CAD	0.00	0.69	0.69	CAD	62,332.37	62,332.37
Titluri de participare la OPCVM/AOPC, EUR	21.69	21.65	EUR	1,943,122.10	24.90	24.87	EUR	2,257,865.92	314,743.82
Titluri de participare la OPCVM/AOPC, HKD	0.14	0.14	HKD	12,406.23	0.52	0.52	HKD	47,488.27	35,082.04
Titluri de participare la OPCVM/AOPC, RON	39.55	39.49	RON	3,543,537.06	29.54	29.50	RON	2,678,483.96	-865,053.10
Titluri de participare la OPCVM/AOPC, USD	7.52	7.51	USD	673,960.77	18.48	18.45	USD	1,675,662.97	1,001,702.20
9. Dividende sau alte drepturi de incasat	0.00	0.00	RON	0.00	1.21	1.21	RON	110,065.69	110,065.69
10. Alte active, din care:	0.00	0.00	RON	0.48	8.75	8.74	RON	793,783.46	793,782.98
Cupoane de incasat									
Sume in tranzit bancar									
Sume virate la SSIF	0.00	0.00	RON	0.00	0.20	0.20	RON	18,458.40	18,458.40
Sume aflate la distribuitori									
Sume in curs de rezolvare	0.00	0.00	RON	0.48	0.00	0.00	RON	0.04	-0.44
Sume in decontare	0.00	0.00	RON	0.00	8.55	8.54	RON	775,325.02	775,325.02
II Total obligatii	0.14	0.14	RON	12,864.82	0.13	0.13	RON	11,402.38	-1,462.44
1. Cheltuieli pentru plata comisiunelor datorate S.A.I.	0.09	0.09	RON	7,646.56	0.07	0.07	RON	6,089.46	-1,557.10
2. Cheltuieli pentru plata comisiunelor datorate depozitarului	0.04	0.04	RON	3,161.23	0.03	0.03	RON	2,979.41	-181.82
3. Cheltuieli cu comisiunile datorate intermediarilor	0.00	0.00	RON	0.00	0.02	0.02	RON	1,577.75	1,577.75
4. Cheltuieli cu comisiunile de rulaj si alte servicii bancare									
5. Cheltuieli cu dobanzile									0.00
6. Cheltuieli de emisiune									0.00
7. Cheltuieli cu plata comisiunelor/tarifelor datorate CNVM	0.01	0.01	RON	770.78	0.01	0.01	RON	755.76	-15.02
8. Cheltuieli cu auditul financiar	0.01	0.01	RON	1,286.25	0.00	0.00	RON	0.00	-1,286.25
9. Comision subscriere									
10. Rascumparari de platit									
III Valoarea activului net (I – II)	100.00	99.86	RON	8,960,409.01	100.00	99.87	RON	9,068,793.53	108,384.52

Situatia valorii unitare a activului net

Denumire element	Perioada curenta	Perioada corespunzatoare a anului precedent	Diferente
Valoare Activ Net	9,068,793.53	9,793,182.87	-724,389.34
Numar de unitati de fond in circulatie	811.19	857.83	-46.64
Valoarea unitara a activului net	11,179.6170	11,416.2280	-236.6110

SITUAȚIA DETALIATĂ A INVESTIȚIILOR LA DATA DE 30.06.2012
Fondul Deschis de Investiții BCR EUROPA AVANSAT

I. Valori mobiliare admise sau tranzacționate pe o piață reglementată din România

1. Acțiuni tranzacționate

Emitent	Simbol acțiune	Data ultimei ședințe în care s-a tranzacționat	Nr. acțiuni deținute	Valoare nominală	Valoare acțiune	Valoare totală	Pondere în capitalul social al emitentului	Pondere în activul total al OPC
				lei	lei	lei	%	%
BRD - GSG S.A. Bucuresti	BRD	29-iun.-12	7,670	1.00	8.8700	68,032.90	0.0011%	0.749%
BURSA DE VALORI BUCURESTI S.A.	BVB	29-iun.-12	500	10.00	23.3800	11,690.00	0.0065%	0.129%
FONDUL PROPRIETATEA S.A. Bucuresti	FP	29-iun.-12	270,000	1.00	0.4565	123,255.00	0.0020%	1.357%
SIF BANAT CRISANA S.A. Arad	SIF1	29-iun.-12	80,000	0.10	0.9000	72,000.00	0.0146%	0.793%
SIF MOLDOVA S.A. Bacau	SIF2	29-iun.-12	70,000	0.10	1.2600	88,200.00	0.0135%	0.971%
SIF TRANSILVANIA S.A. Brasov	SIF3	29-iun.-12	130,000	0.10	0.4477	58,201.00	0.0119%	0.641%
SIF MUNTENIA S.A. Bucuresti	SIF4	29-iun.-12	80,000	0.10	0.7150	57,200.00	0.0099%	0.630%
SIF OLTENIA S.A. Craiova	SIF5	29-iun.-12	75,000	0.10	1.1200	84,000.00	0.0129%	0.925%
PETROM S.A. Bucuresti	SNP	29-iun.-12	330,000	0.10	0.3750	123,750.00	0.0006%	1.363%
C.N.T.E.E. TRANSELECTRICA Bucuresti	TEL	29-iun.-12	2,500	10.00	12.1800	30,450.00	0.0034%	0.335%
S.N.T.G.N. TRANSGAZ S.A. Medias	TGN	29-iun.-12	359	10.00	192.0000	68,928.00	0.0030%	0.759%
BANCA TRANSILVANIA S.A. Cluj-Napoca	TLV	29-iun.-12	100,000	1.00	0.9480	94,800.00	0.0056%	1.044%
TOTAL						880,506.90		9.697%

Sume în curs de decontare pentru 1. Acțiuni tranzacționate

Emitent	Numar instrumente financiare tranzacționate	Valoarea unitara a instrumentului financiar	Valoare de decontare	Pondere în total obligațiuni emitent	Pondere în activul total al fondului
		lei	lei	%	%
BRD - GSG S.A. Bucuresti	7,500	8.3932	62,949.00	0.0011%	0.693%
SIF BANAT CRISANA S.A. Arad	50,000	0.8730	43,650.00	0.0091%	0.481%
SIF MOLDOVA S.A. Bacau	60,000	1.2180	73,080.00	0.0116%	0.805%
SIF TRANSILVANIA S.A. Brasov	150,000	0.4397	65,955.00	0.0137%	0.726%
SIF MUNTENIA S.A. Bucuresti	60,000	0.7016	42,097.50	0.0074%	0.464%
SIF OLTENIA S.A. Craiova	55,000	1.0764	59,204.00	0.0095%	0.652%
PETROM S.A. Bucuresti	145,000	0.3723	53,983.00	0.0003%	0.595%
C.N.T.E.E. TRANSELECTRICA Bucuresti	1,000	12.0000	12,000.00	0.0014%	0.132%

S.N.T.G.N. TRANSGAZ S.A. Medias	142	192.3535	27,314.20	0.0012%	0.301%
BANCA TRANSILVANIA S.A. Cluj-Napoca	45,000	0.9145	41,152.50	0.0025%	0.453%
FONDUL PROPRIETATEA S.A. Bucuresti	100,000	0.4451	44,510.00	0.0007%	0.490%
TOTAL			525,895.20		5.792%

IX. Disponibil în conturi curente si numerar

1. Disponibil în conturi curente și numerar, denuminate în lei

Denumire bancă	Valoare curentă	Pondere în activul total al OPC
	lei	%
Banca Comerciala Română S.A.	10,000.00	0.110%
Citibank România S.A.	2,996.00	0.033%
Alpha Bank S.A.	2,081.71	0.023%
BRD - GSG S.A.	58.37	0.001%
Banca Transilvania S.A.	109.31	0.001%
Piraeus Bank România S.A.	548.88	0.006%
Raiffeisen Bank S.A.	162.26	0.002%
TOTAL	15,956.53	0.176%

2. Disponibil in conturi curente si numerar, denuminate in EUR

Denumire bancă	Valoare curentă	Curs valutar BNR EUR/RON	Valoare actualizată	Pondere în activul total al OPC
	EUR	lei	lei	%
Banca Comerciala Română S.A.	53.70	4.4494	238.92	0.003%
TOTAL			238.92	0.003%

X. Depozite bancare

1. Depozite bancare constituite la instituții de credit din România, denuminate în lei

Denumire bancă	Data constituirii	Data scadenței	Valoare inițială	Creștere zilnică	Dobânda cumulată	Valoare totală	Pondere în activul total al OPC
			lei	lei	lei	lei	%
Banca Comerciala Română S.A.	30-iun.-12	1-iul.-12	439,480.07	50.17	50.17	439,530.24	4.841%
TOTAL						439,530.24	4.841%

2. Depozite bancare constituite la instituții de credit din România, denumite în USD

Denumire bancă	Data constituirii	Data scadenței	Valoare inițială	Creștere zilnică	Dobânda cumulată	Curs valutar BNR USD/RON	Valoare totală	Pondere în activul total al OPC
			USD	USD	USD	lei	lei	%
Banca Comerciala Română S.A.	30-iun.-12	1-iul.-12	22,970.68	0.11	0.11	3.5360	81,224.71	0.895%
TOTAL							81,224.71	0.895%

XI. Instrumente financiare derivate tranzacționate pe o piață reglementată din România

1. Contracte futures

Contract	Nr. Contracte	Tip contract	Scadența	Preț mediu vânzare/cumpărare	Cotare	Valoare marja	Profit/pierdere	Valoare totală	Pondere în activul total al OPC	Valoare expunere emitent	Ponderea expunerii în activul total al OPC
				lei	lei	lei	lei	lei	%	lei	%
EURRON DEC12	39	C	21-dec.-12	4.4087	4.4947	4,680.00	3,355.30	8,035.30	0.088%	175,293.30	1.931%
EURRON SEP12	292	C	21-sep.-12	4.4140	4.4810	35,040.00	19,568.60	54,608.60	0.601%	1,308,452.00	14.410%
TOTAL								62,643.90	0.690%	1,483,745.30	16.340%

XII. Instrumente financiare derivate negociate în afara piețelor reglementate

1.1. Contracte forward EUR/RON

Contraparte	Cantitate	Tip contract	Data achiziției	Data scadenței	Preț de exercitare	Curs valutar BNR EUR/RON	Curs forward	Profit/pierdere	Valoare totală	Pondere în activul total al OPC
					lei	lei	lei	lei	lei	%
Erste Group Bank AG	20,000	vanzare	9-feb.-12	21-dec.-12	4.4420	4.4494	4.5392	-0.0972	-1,944.00	-0.0214%
Erste Group Bank AG	22,000	vanzare	9-feb.-12	21-sep.-12	4.4110	4.4494	4.4947	-0.0837	-1,841.40	-0.0203%
Erste Group Bank AG	11,000	vanzare	21-feb.-12	21-sep.-12	4.4090	4.4494	4.4947	-0.0857	-942.70	-0.0104%
Erste Group Bank AG	16,000	vanzare	21-feb.-12	21-dec.-12	4.4390	4.4494	4.5392	-0.1002	-1,603.20	-0.0177%
Erste Group Bank AG	20,000	vanzare	21-feb.-12	21-sep.-12	4.4060	4.4494	4.4947	-0.0887	-1,774.00	-0.0195%
Citibank România S.A.	60,000	vanzare	27-apr.-12	2-aug.-12	4.4160	4.4494	4.4683	-0.0523	-3,138.00	-0.0346%
Erste Group Bank AG	20,000	vanzare	30-apr.-12	21-sep.-12	4.4484	4.4494	4.4947	-0.0463	-926.00	-0.0102%
Erste Group Bank AG	30,000	vanzare	30-apr.-12	21-sep.-12	4.4554	4.4494	4.4947	-0.0393	-1,179.00	-0.0130%
Erste Group Bank AG	100,000	vanzare	30-apr.-12	21-sep.-12	4.4514	4.4494	4.4947	-0.0433	-4,330.00	-0.0477%
Erste Group Bank AG	100,000	vanzare	30-apr.-12	21-sep.-12	4.4524	4.4494	4.4947	-0.0423	-4,230.00	-0.0466%
Citibank România S.A.	150,000	vanzare	15-iun.-12	19-sep.-12	4.5155	4.4494	4.4937	0.0218	3,270.00	0.0360%
Citibank România S.A.	220,000	vanzare	28-iun.-12	2-oct.-12	4.5000	4.4494	4.5001	-0.0001	-22.00	-0.0002%
TOTAL									-18,660.30	-0.206%

1.2. Contracte forward USD/RON

Contraparte	Cantitate	Tip contract	Data achiziției	Data scadenței	Preț de exercitare	Curs valutar BNR USD/RON	Curs forward	Profit/pierdere	Valoare totală	Pondere în activul total al OPC
					lei	lei	lei	lei	lei	%
Citibank România S.A.	180,000	vanzare	20-apr.-12	24-iul.-12	3.3407	3.5360	3.5472	-0.2065	-37,170.00	-0.4094%
Citibank România S.A.	330,000	vanzare	7-mai.-12	9-aug.-12	3.3935	3.5360	3.5546	-0.1611	-53,163.00	-0.5855%
Citibank România S.A.	180,000	cumparare	15-iun.-12	24-iul.-12	3.5535	3.5360	3.5472	-0.0063	-1,134.00	-0.0125%
TOTAL									-91,467.00	-1.007%

XIV. Titluri de participare la OPCVM / AOPC

1. Titluri de participare denumite în lei

Denumire fond	Data ultimei ședințe în care s-a tranzacționat	Nr. unități de fond deținute	Valoare unitate de fond (VUAN)	Preț piață	Valoare totală	Pondere în total titluri de participare ale OPCVM/AOPC	Pondere în activul total al OPC
			lei	lei	lei	%	%
FDI BCR EXPERT	N/A	18,980.1700	58.5516	N/A	861,889.51	10.4966%	9.492%
FDI BCR OBLIGAȚIUNI	N/A	114,736.8700	15.8327	N/A	1,816,594.44	0.0561%	20.006%
TOTAL					2,678,483.96		29.498%

Sume în curs de decontare pentru 1. Titluri de participare denumite în lei

Emitent	Numar instrumente financiare tranzactionate	Valoarea unitara a instrumentului financiar	Valoare de decontare	Pondere în total titluri de participare ale OPCVM/AOPC	Pondere în activul total al fondului
		lei	lei	%	%
FDI BCR EXPERT	4,260	58.5516	249,429.82	2.3559%	0.047%
TOTAL			249,429.82		0.047%

2.1. Titluri de participare denumite în AUD

Denumire fond	Cod ISIN	Data ultimei ședințe în care s-a tranzacționat	Nr. unități de fond deținute	Valoare unitate de fond (VUAN)	Preț piață	Curs valutar BNR AUD/RON	Valoare totală	Pondere în total titluri de participare ale OPCVM/AOPC	Pondere în activul total al OPC
				AUD	AUD	RON	lei	%	%
DEXIA EQUITIES L-AUSTRALIA-I	LU0133348622	N/A	10.0000	724.3500	N/A	3.5961	26,048.35		0.287%
SSGA AUSTRALIA INDEX EQTY-C	FR0000018111	N/A	59.0000	275.6800	N/A	3.5961	58,491.00		0.644%
TOTAL							84,539.35		0.931%

2.2. Titluri de participare denumite în CAD

Denumire fond	Cod ISIN	Data ultimei ședințe în care s-a tranzacționat	Nr. unități de fond deținute	Valoare unitate de fond (VUAN)	Preț piață	Curs valutar BNR CAD/RON	Valoare totală	Pondere în total titluri de participare ale OPCVM/AOPC	Pondere în activul total al OPC
				CAD	CAD	RON	lei	%	%
UBS LUX EQTY-CANADA-B	LU0043389872	N/A	27.0000	669.5300	N/A	3.4481	62,332.37		0.686%
TOTAL							62,332.37		0.686%

2.3. Titluri de participare denumite în EUR

Denumire fond	Cod ISIN	Data ultimei ședințe în care s-a tranzacționat	Nr. unități de fond deținute	Valoare unitate de fond (VUAN)	Preț piață	Curs valutar BNR EUR/RON	Valoare totală	Pondere în total titluri de participare ale OPCVM/AOPC	Pondere în activul total al OPC
				EUR	EUR	RON	lei	%	%
JB MULTIST-AB RET EUR EQ-C	LU0529497777	N/A	266.0000	110.7500	N/A	4.4494	131,077.10		1.444%
SCHRODER GAIA EGERTON EE-CA	LU0463469121	N/A	446.0000	118.5200	N/A	4.4494	235,194.93		2.590%
BLACKROCK STR FD-EUR ABS-A	LU0411704413	N/A	465.0000	118.1500	N/A	4.4494	244,448.92		2.692%
RT OSTEUROPA AKTIENFONDS-T	AT0000615307	N/A	1,162.0000	8.0200	N/A	4.4494	41,465.03		0.457%
ESPA STOCK JAPAN-VT	AT0000639067	N/A	555.0000	65.0200	N/A	4.4494	160,561.49		1.768%
ESPA STOCK VIENNA-VT	AT0000673397	N/A	58.0000	95.0000	N/A	4.4494	24,516.19		0.270%
XT EUROPA	AT0000697065	N/A	116.0000	954.2400	N/A	4.4494	492,512.27		5.424%
ESPA STOCK RUSSIA-T	AT0000A05SA6	N/A	430.0000	6.2300	N/A	4.4494	11,919.50		0.131%
PIMCO-TOTAL RTRN BD-= H I AC	IE0033989843	N/A	1,551.0000	19.7600	N/A	4.4494	136,364.14		1.502%
NATIXIS SAY MULTISECT IN-HIC=	IE00B1Z6CX63	N/A	2,987.0000	13.5700	N/A	4.4494	180,350.16		1.986%
PARVEST EQUITY EUR CONVER-C	LU0075937754	N/A	40.0000	98.8100	N/A	4.4494	17,585.81		0.194%
APUS STAT MKT NEUTRAL 12	LU0374107992	N/A	191.0000	137.2500	N/A	4.4494	116,639.91		1.285%
TORRUS-ML STRUCTURAL ALP-IHA	LU0431651511	N/A	2.0000	9,819.3600	N/A	4.4494	87,380.52		0.962%
DB PLAT SYS ALPH Winton U3	LU0462954396	N/A	395.0000	109.3100	N/A	4.4494	192,113.75		2.116%
DB PLAT V HERM ABS RT C-I1C	LU0468535397	N/A	347.0000	120.3000	N/A	4.4494	185,736.20		2.046%
TOTAL							2,257,865.92		24.866%

2.4. Titluri de participare denuminate în HKD

Denumire fond	Cod ISIN	Data ultimei ședințe în care s-a tranzacționat	Nr. unități de fond deținute	Valoare unitate de fond (VUAN)	Preț piață	Curs valutar HKD/RON	Valoare totală	Pondere în total titluri de participare ale OPCVM/AOPC	Pondere în activul total al OPC
				HKD	HKD	RON	lei	%	%
SCHRODER INT HONG KON EQ-AAC	LU0149534421	N/A	425.0000	246.4600	N/A	0.4534	47,488.27		0.523%
TOTAL							47,488.27		0.523%

2.5. Titluri de participare denuminate în USD

Denumire fond	Cod ISIN	Data ultimei ședințe în care s-a tranzacționat	Nr. unități de fond deținute	Valoare unitate de fond (VUAN)	Preț piață	Curs valutar BNR USD/RON	Valoare totală	Pondere în total titluri de participare ale OPCVM/AOPC	Pondere în activul total al OPC
				USD	USD	RON	lei	%	%
XT USA	AT0000697081	N/A	173.0000	1,299.1400	N/A	3.5360	794,720.31		8.752%
BNY MELLON GL-S&P500 ID T-A\$	IE0004234583	N/A	96,600.0000	1.1842	N/A	3.5360	404,496.19		4.455%
AXA ROSENBERG US EN INDX E-A	IE0033609615	N/A	7,400.0000	15.3800	N/A	3.5360	402,439.23		4.432%
UBS LUX EQTY-SINGAPORE-B	LU0067411776	N/A	21.0000	996.6500	N/A	3.5360	74,007.24		0.815%
TOTAL							1,675,662.98		18.454%

XV. Dividende sau alte drepturi de primit

1. Dividende de incasat

Emitent	Simbol acțiune	Data ex-dividend	Nr.actiuni deținute	Dividend brut	Suma de incasat	Pondere în activul total al OPC
				lei	lei	%
SIF MOLDOVA S.A. Bacau	SIF2	25-Apr-12	110,000	24200.00	20,328.00	0.224%
SIF MUNTENIA S.A. Bucuresti	SIF4	26-Apr-12	140,000	11340.00	9,526.00	0.105%
FONDUL PROPRIETATEA S.A. Bucuresti	FP	10-May-12	370,000	14259.80	11,977.80	0.132%
S.N.T.G.N. TRANSGAZ S.A. Medias	TGN	10-May-12	401	11933.76	10,024.76	0.110%
SIF OLTENIA S.A. Craiova	SIF5	11-May-12	100,000	13000.00	10,920.00	0.120%
C.N.T.E.E. TRANSELECTRICA Bucuresti	TEL	11-May-12	3,000	3300.00	2,772.00	0.031%
SIF BANAT CRISANA S.A. Arad	SIF1	16-May-12	110,000	11000.00	9,240.00	0.102%
SIF TRANSILVANIA S.A. Brasov	SIF3	16-May-12	180,000	30816.00	25,885.00	0.285%
BURSA DE VALORI BUCURESTI S.A.	BVB	17-May-12	800	1713.36	1,439.36	0.016%
TOTAL					102,112.92	1.125%

2. Acțiuni distribuite fără contraprestație în bani

Emitent	Simbol acțiune	Data ex-dividend	Nr. acțiuni	Valoare acțiune	Valoare totală	Pondere în activul total al OPC
				lei	lei	%
BANCA TRANSILVANIA S.A. Cluj-Napoca	TLV2012	17-mai.-12	8,389	0.9480	7,952.77	0.088%
TOTAL					7,952.77	0.088%

Evoluția activului net și a VUAN în ultimii 3 ani

	An T-2	An T-1	An T
Activ net	8,439,569.00	9,793,182.87	9,068,793.52
VUAN	10,124.1216	11,416.2280	11,179.6170