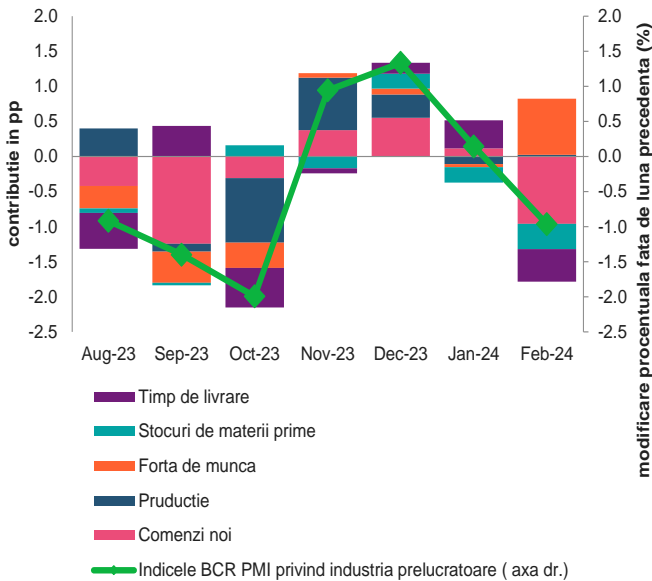


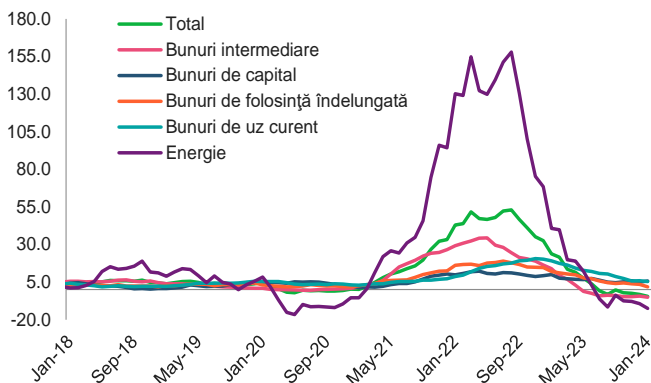
## BCR Info: Indicele BCR PMI scade în februarie la 47,1

### Evoluția indicelui BCR PMI și contribuția factorilor componenți



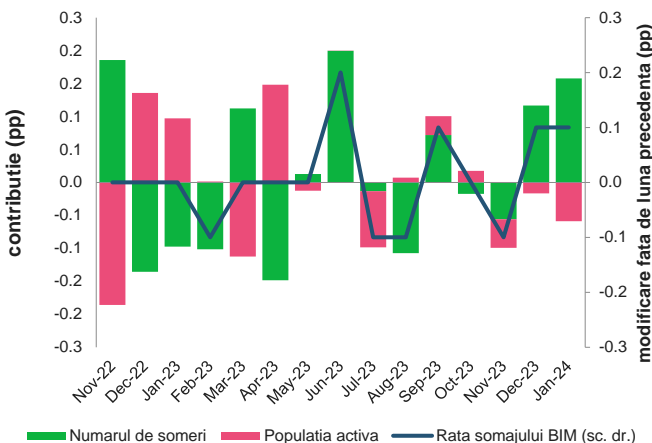
Sursa: S&P Global, BCR Cercetare

### Prețurile producției industriale (creștere anuală, %)



Sursa: INS, BCR Cercetare

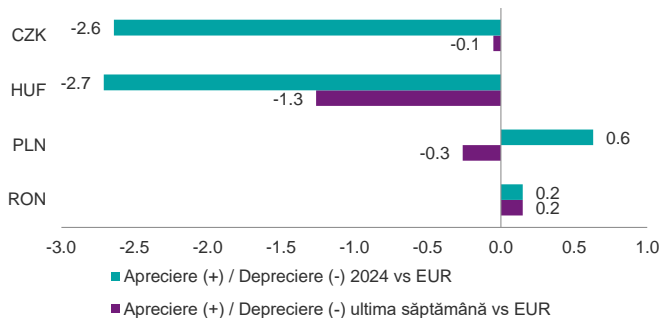
### Evoluția ratei șomajului și contribuția factorilor determinanți



Sursa: INS, BCR Cercetare

- [Primul comunicat al indicelui BCR PMI](#) privind industria prelucrătoare din România a fost publicat vineri. Datele arată o scădere la indicelui la 47,1 în februarie 2024 de la 47,6 în luna precedentă. Această evoluție a fost cauzată în principal de o scădere a comenzilor noi, care au ajuns la al doilea cel mai jos nivel de pe seria istorică, pe fondul unei cereri externe slabe. Indicele BCR PMI a rămas sub nivelul neutru de 50 de la începutul colectării datelor în iulie 2023.
- Agenția de rating Fitch a decis vineri menținerea ratingul suveran al României la BBB- cu perspectivă stabilă, conform așteptărilor noastre. Decizia este susținută de apartenența țării noastre la Uniunea Europeană și PIB/capita mai mare față de restul țărilor din categoria BBB. Deficitele gemene mari, consolidarea fiscală sub așteptări, rigiditățile bugetare mari și datoria externă netă destul de ridicată sunt catalogate de Fitch ca fiind punctele slabe ale țării noastre. Deciziile viitoare vor fi strâns legate de evoluția deficitului bugetar și cel de cont curent.
- Prețurile producției industriale au scăzut cu 6,0% în termeni anuali în ianuarie 2024. Față de luna precedentă, prețurile din industrie au scăzut cu 0,1% în ianuarie. Dacă excludem industria energetică, prețurile producției industriale au scăzut cu 2,5% în ianuarie față de perioada similară a anului precedent. Prețurile din industria prelucrătoare au crescut cu 0,13% în termeni anuali în luna ianuarie, iar cele din industria extractivă au scăzut cu 9,02%. Evoluția prețurilor din industrie are efecte și asupra inflației măsurate prin indicele prețurilor de consum.
- Rata șomajului din luna ianuarie 2024 a crescut cu 0,1pp comparativ cu luna precedentă și a ajuns la 5,7% conform comunicatului INS. Rata șomajului la bărbați a fost cu 1,3 puncte procentuale mai mare decât cea la femei (6,3% vs 5,0%). Ne așteptăm ca rata medie a șomajului în 2024 să fie de 5,6% cât a fost și în 2023.
- Săptămâna trecută leul a avut o apreciere de 0,2% față de euro, o evoluție contrară regiunii unde au fost înregistrate depreciere. Astfel, forintul maghiar a avut o depreciere de 1,3% în raport cu moneda unică europeană, coroana cehă a rămas relativ constantă cu depreciere minoră de 0,1%,

### Evoluția monedelor din Europa Centrală și de Est față de euro



Sursa: Bloomberg, BCR Cercetare

iar zlotul polonez a înregistrat o depreciere de 0,3%. De la începutul anului și până în prezent, leul s-a apreciat cu 0,2% față de euro, zlotul polonez s-a apreciat cu 0,6%, forintul maghiar are o depreciere de 2,7%, iar coroana cehă are o depreciere de 2,6%.

- Calendarul de emisiuni de obligațiuni de stat aferent lunii martie 2024 arată că Ministerul Finanțelor plănuiește să împrumute 6,52 miliarde lei. Dintre acestea 5,8 miliarde lei sunt planificate a fi împrumutate prin licitațiile obișnuite ( 4,8 miliarde lei titluri de stat și 1 miliard lei certificate de trezorerie) și 720 de milioane lei în cadrul licitațiilor suplimentare de oferte necompetitive.
- Ministerul Finanțelor organizează astăzi o licitație pentru titluri de stat cu maturitatea 28 octombrie 2026 în valoare de 500 de milioane lei și o licitație pentru titluri de stat cu maturitatea 31 iulie 2034 în valoare de 300 de milioane lei.

#### Cursuri valutare oficiale

BNR	fixing	Δ zilnic	Δ anual
EUR/RON	4.9699	0.0%	0.9%
USD/RON	4.5984	0.1%	-0.6%
CHF/RON	5.1913	-0.6%	5.0%
GBP/RON	5.8083	-0.1%	4.2%
100 HUF/RON	1.2619	-0.7%	-4.0%
100 JPY/RON	3.0581	0.3%	-11.4%
XAU/RON	303.58	1.4%	10.2%
ECB	fixing	Δ zilnic	Δ anual
EUR/USD	1.0813	0.0%	1.2%
EUR/GBP	0.8559	0.0%	-3.5%
EUR/CHF	0.9582	0.6%	-4.3%
EUR/JPY	162.8200	0.0%	11.1%

#### Dobânzi interbancare oficiale

Scadenta	RON	EUR	USD
O/N	6.01	3.91	5.05
1W	6.02	3.88	n/a
1M	6.02	3.87	5.44
3M	6.08	3.94	5.60
6M	6.11	3.91	5.70
1Y	6.12	3.75	5.96

#### Cotații bursa de marfuri

Activ	spot	Δ zilnic	Δ anual
Brent (USD/barrel)	83.6	0.0%	-2.6%
TTF Gas Spot (EUR/MWh)	24.5	-3.2%	-48.5%
OPCOMPZU (RON/MWh)	371.1	20.9%	-37.3%
Wheat (EUR/MT)	182.8	-4.2%	-32.7%
Corn (EUR/MT)	174.0	-2.2%	-34.0%
Rape (EUR/MT)	413.5	0.4%	-21.7%
EUETS EUA (EUR/MT)	55.6	-2.1%	-42.8%

#### Piața de capital

Index	spot	Δ zilnic	Δ anual	an curent
DJI	39087	0.2%	17.1%	3.7%
DAX	17735	0.3%	13.8%	5.9%
CAC 40	7934	0.1%	8.0%	5.2%
FTSE	7683	0.7%	-3.3%	-0.7%
BET	16010	0.7%	29.2%	4.2%

#### Bursa de Valori Bucuresti

Valoare tranzactii cu actiuni	EUR mil
Ultima sesiune tranzactionare	7.7
Medie zilnica 2023	12.6

#### Dobânzile bancilor centrale

	curent	Δ 3 luni (bps)	Δ anual (bps)
BNR	7.00	0	0
BCE	4.50	0	200
FED	5.50	0	75

#### Rate anuale ale inflației

	curent	Δ 3 luni (pp)	Δ anual (pp)
Romania	7.4	-0.7	-7.7
Zona Euro	2.6	0.2	-5.9
SUA	3.1	-0.1	-3.3

#### Cursuri casa de schimb BCR\*

BCR	cumparare	vanzare
EURRON	4.8900	5.0400
USDRON	4.4860	4.6710

\* Cursurile au fost actualizate la data de 4 martie 2024, ora 9:02

#### Top 10 cei mai tranzacționați emitenți, Bursa de Valori București, sesiunea precedentă

Nr.	Companie	Valoare	Volum	Pret inchidere	Var. (%)
1	TLV RE Equit Banca Transilvania SA	8,714,904	330,110	26.40	1.54
2	SNP RE Equit OMV Petrom SA	4,324,657	6,992,169	0.62	0.24
3	SNG RE Equi Societatea Nationala de Gaze N	3,175,164	64,080	49.55	-0.90
4	EL RE Equity Societatea Energetica Electric	2,968,237	247,766	11.98	2.39
5	H2O RE Equi Societatea De Producere A Ener	2,859,153	22,602	126.50	1.93
6	TTS RE Equit TTS Transport Trade Services S	2,318,657	78,333	29.60	-1.66
7	DIGI RE Equit Digi Communications NV	2,016,465	41,321	48.80	-0.20
8	AQ RE Equity Aquila Part Prod Com SA	1,863,861	1,656,765	1.13	0.90
9	SNN RE Equi Societatea Nationala Nuclearel	1,117,612	23,381	47.80	1.27
10	FP RE Equity Fondul Proprietatea SA	1,071,028	2,150,658	0.50	-0.10

Sursa: Bloomberg. Cotații pentru dobânzi interbancare USD afișate cu 24h întârziere. Grâu, porumb și rapiță cotații futures Matif, primul contract care expiră. Piața de capital cotații închidere zi lucrătoare precedentă.

**Ciprian Dascalu, Economist Sef**

**Echipe Cercetare Macro si Titluri cu Venit Fix**

Eugen Sinca, Analist Senior	0373 510 435
Dorina Ilasco, Analist Senior	0373 510 436
Vlad Ionita, Analist Cantitativ	

**Echipe Cercetare Piata de Capital**

Caius Rapanu, Analist Senior	0373 510 441
------------------------------	--------------

**Departamentul Vanzari Retail**

Laura Hexan, Sef Departament	0373 516 608
Dragos Barbulescu, Dealer	0373 516 543
Gabriela Constantinescu, Dealer	0373.516 547
Georgian Cosmin Lazar, Dealer	0373.516 560
Andreea Laura Lacatus, Dealer	0373.516 556
Cristina Maria Lazaroiu, Dealer	0373 516 716
Andrei Cioc, Dealer	0373 516 555
Gheorghe Dragnea, Dealer	0373 516 337

**Andrei Ionut Popescu, Director Executiv Divizia Piete Financiare**

**Departamentul Vanzari Corporate**

Ionut Bogdan Cozma, Sef Departament	0373 516 612
-------------------------------------	--------------

**Biroul Tranzactionare si Solutii Corporate**

Nicolae Corbescu, Sef Birou	0373 516 607
Florina Teodora Necula, Senior Dealer	0373 516 510
Maria Alexandra Grigore, Dealer	0373 516 609

**Biroul Regional Vanzari Corporate**

Diana Elena Balan, Sef Birou	0373 516 615
Miruna Teodora Mogos, Dealer	0373 516 544
Alexandra Stancu, Dealer	0373 516 610
Andreea Corina Albu, Dealer	0373 516 614
Constantin Zahanagiu, Dealer	0373 516 562

**Departamentul Institutii Financiare**

Vasile Cristian Pascu, Sef Departament	0373 511 695
Liviu George Avram, Institutional Equity Sales	0373 516 569
Octavian Florin Munteanu, Dealer	0373 516 613

**Biroul Investment Banking**

Cosmina Plaveti, Sef Birou	0373 516 553
Adrian Rosoaga, Senior Banker	0373 516 293
Bogdan Erdeli, Senior Banker	0373 516 306

**Mențiuni:**

**Banca Comercială Română S.A.**  
Societate administrată în sistem dualist

Șoseaua Orhideelor nr. 15D  
Clădirea The Bridge 1, etaj 2  
Sector 6, București  
cod poștal 060071

InfoBCR: 0800.801.227, apelabil  
gratuit din orice rețea națională;  
+4021.407.42.00 apelabil din  
străinătate la tarif normal

Înmatriculată la Registrul  
Comerțului: J40/90/1991  
Înmatriculată la Registrul Bancar  
Nr. RB-PJR-40-008/18.02.1999  
Cod Unic de Înregistrare: RO 361757

Înregistrată la Registrul de evidență  
a prelucrărilor de date cu caracter  
personal sub nr. 3776 și 3772  
Capital Social: 1.625.341.625,4 lei  
SWIFT: RNCB RO BU

**Avertismente:**

Acest material are caracter pur informativ și **NU reprezintă o recomandare pentru produse și investiții în instrumente financiare sau o oferta pentru a contracta produsele sau servicii de investiții financiare la care acest material se referă.** Banca nu are nici o obligație sau responsabilitate privind oferirea către client a produselor prezentate în condițiile menționate în prezentul material. **Orice referință la o cotație sau preț de oferta din prezentul material în legătură cu un produs/serviciu are caracter pur indicativ și nu reprezintă cotația sau prețul de oferta disponibil la momentul în care clientul va decide să cumpere/contracteze respectivul produs/serviciu.** Informații detaliate privind termenii și condițiile concrete în care puteți beneficia de produsele și serviciile BCR sunt furnizate potențialilor investitori la momentul solicitării deschiderii de cont și în timp util înainte momentului prestării de serviciilor solicitate.

Va informam, de asemenea, ca este posibil ca Banca, afiliații acesteia sau angajații acesteia să dețină în nume propriu produsele/instrumentele financiare la care se referă acest material, să efectueze tranzacții de vânzare, cumpărare sau orice alt tip de tranzacții cu aceste produse/instrumente financiare, să fie formator de piață pentru aceste produse/instrumente financiare, să ofere servicii de investment banking, creditare sau alte servicii în legătură cu emitenții menționați în cuprinsul prezentului material sau să fi intermediat oferte publice în legătură cu acești emitenți.

Performanța anterioară a instrumentelor financiare nu reprezintă o garanție în ceea ce privește performanța lor viitoare. Nicio asigurare nu poate fi dată referitor la randamentul favorabil al portofoliului de instrumente financiare sau al unui emitent descris în prezentul raport. Există posibilitatea ca, datorită unor factori diverși, proiecțiile să nu fie atinse. Cauzele pot fi: volatilitatea nelimitată a pieței, volatilitatea sectorului, acțiuni ale corporațiilor, informațiile incomplete sau incorecte furnizate de terți. Nici BCR și nici directorii, colaboratorii sau angajații săi, ori ai afiliaților săi nu sunt responsabili pentru pierderi sau daune ce ar putea rezulta din utilizarea acestui document, a conținutului acestuia sau într-un alt mod.

Includerea unor linkuri ale website-urilor entităților menționate în prezentul document, nu implică faptul că BCR aprobă, recomandă sau garantează acele locații web și nici informațiile accesibile de la respectivele pagini web. BCR nu își asumă nicio responsabilitate pentru conținutul acestor site-uri sau în legătură cu informațiile disponibile în aceste locații și nici în ceea ce privește consecințele utilizării acestora.

Acest material se adresează în exclusivitate destinatarilor. Acesta nu poate fi reprodus, retransmis, sau publicat, în întregime sau în parte, pentru niciun scop fără acordul scris al BCR. Prin primirea prezentului document, destinatarul este de acord cu mențiunile specificate mai sus.

Drept de autor: 2024 Banca Comercială Română. Toate drepturile rezervate.