



**AZ
ERSTE GLOBÁL AKTÍV 10 ALAPOK ALAPJA
(KORÁBBI NÉVEN: ERSTE ABSZOLÚT HOZAMÚ
VÁLOGATOTT ALAPOK ALAPJA)**

tájékoztatója

Alapkezelő: Erste Alapkezelő Zrt.

Letétkezelő: ERSTE Bank Hungary Zrt.

Forgalmazó: Erste Befektetési Zrt.

Lajstromozási száma: 1111-182

Hatálybalépés: 2013. augusztus 1.

Jelen Tájékoztató mögött nem áll fenn az Alapkezelő és a Forgalmazó egyetemleges felelősségvállalása, így a kockázat a szokásostól eltér

| | |
|---|-----------|
| 1. Fogalom magyarázat | 11 |
| I. A befektetési alapra vonatkozó információk | 15 |
| 1. A befektetési alap alapadatai | 15 |
| 1.1 A befektetési alap neve | 15 |
| 1.2 A befektetési alap rövid neve | 15 |
| 1.3 A befektetési alap székhelye | 15 |
| 1.4 A befektetési alapkezelő neve | 15 |
| 1.5 A letétkezelő neve | 15 |
| 1.6 A forgalmazó neve | 15 |
| 1.7 A befektetési alap működési formája (zártkörű vagy nyilvános) | 15 |
| 1.8 A befektetési alap fajtája (nyíltvégű vagy zártvégű) | 15 |
| 1.9 A befektetési alap futamideje (határozatlan vagy határozott), határozott futamidő esetén a futamidő lejáratának feltüntetése | 15 |
| 1.10 Annak feltüntetése, ha a befektetési alap ÁÉKBV-irányelv alapján harmonizált alap. | 15 |
| 1.11 A befektetési alap által kibocsátott sorozatok száma, jelölése, annak feltüntetése, hogy az egyes sorozatok milyen jellemzőkben térnek el egymástól | 15 |
| 1.12 A befektetési alap elsődleges eszközkategória típusa (értékpapír- vagy ingatlanalap) | 16 |
| 1.13 Annak feltüntetése, ha a befektetési alap tőkéjének megóvására, illetve a hozamra vonatkozó ígéretet bankgarancia vagy kezési biztosítás biztosítja (tőke-, illetve hozamgarancia) vagy azt a befektetési alap részletes befektetési politikája támasztja alá (tőke-, illetve hozamvédelem); az ennek feltételeit a kezelési szabályzatban részletesen tartalmazó pont megjelölése | 16 |
| 1.14 Az adott tárgykörre vonatkozó egyéb információ | 16 |
| 2. A befektetési alappal kapcsolatos határozatok | 16 |
| 2.1 A befektetési alap működési formájától és fajtájától függően a kezelési szabályzat, a tájékoztató, a kiemelt befektetői információ és a hirdetemény alapkezelő általi elfogadásának, megállapításának időpontja, az alapkezelői határozat száma (forgalomba hozatalonként, azaz sorozatonként) | 16 |
| 2.2 A befektetési alap működési formájától és fajtájától függően a kezelési szabályzat, a tájékoztató, a kiemelt befektetői információ és a hirdetemény jóváhagyásáról, valamint a nyilvános forgalomba hozatal engedélyezéséről hozott felügyeleti határozat száma, kelte (sorozatonként) | 16 |
| 2.3 A befektetési alap Felügyelet általi nyilvántartásba vételéről hozott határozat száma, kelte | 16 |
| 2.4 A befektetési alap nyilvántartási száma (lajstromszáma) a Felügyelet által vezetett nyilvántartásban | 16 |
| 2.5 A befektetési alap működési formájától és fajtájától függően a kezelési szabályzat, a tájékoztató és a kiemelt befektetői információ módosításáról szóló alapkezelői határozatok száma, kelte | 16 |
| 2.6 A kezelési szabályzat módosításának jóváhagyásáról szóló felügyeleti határozatok száma, kelte | 17 |
| 2.7 Az adott tárgykörre vonatkozó egyéb információ | 17 |
| 3. A befektetési alap kockázati profilja | 17 |
| 3.1 A befektetési alap célja | 17 |
| 3.2 Annak a jellemző befektetőnek a profilja, akinek a befektetési alap befektetési jegyeit ajánlják | 18 |
| 3.3 Azon eszközkategóriák, amelyekbe a befektetési alap befektethet, külön utalással arra vonatkozóan, hogy a befektetési alap számára engedélyezett-e a származtatott ügyletek alkalmazása | 18 |
| - Kollektív befektetési értékpapírok | 18 |

| | |
|---|-----------|
| - EGT-állam vagy az OECD tagállama által kibocsátott vagy garantált állampapírok és nemzetközi pénzügyi intézmény által kibocsátott vagy garantált hitelviszonyt megtestesítő értékpapírok..... | 18 |
| - Egyéb hitelviszonyt megtestesítő értékpapírok vagy pénzügyi eszközök, melynek garanciavállalója egy EGT-állam, vagy annak helyi hatósága, harmadik ország, vagy olyan nemzetközi közjogi szerv, amelynek egy vagy több EGT-állam is tagja | 18 |
| - Magyarországon székhellyel rendelkező jelzálog-hitelintézet által kibocsátott jelzáloglevelek, továbbá olyan kötvények, amelyek kibocsátója egy tagállamban székhellyel rendelkező és jogszabálynál fogva a kötvénytulajdonosok érdekeinek védelmére létrehozott különleges állami felügyelet hatálya alatt álló hitelintézet | 18 |
| - Részvények | 19 |
| - Hitelintézeteknél nyitott látra szóló és lekötött betétek..... | 19 |
| - Fedezeti célú származtatott ügyletek | 19 |
| 3.4 Figyelemfelhívás a befektetési alap kezelési szabályzatának azon pontjára vonatkozóan, mely a befektetési alap kockázati tényezőinek bemutatását tartalmazza..... | 19 |
| 3.5 A származtatott ügyletek alkalmazásának célja (fedezeti vagy a befektetési célok megvalósítása), lehetséges hatása a kockázati tényezők alakulására..... | 19 |
| 3.6 Amennyiben a befektetési alap befektetési politikája alapján egy adott intézménnyel szembeni, az adott intézmény által kibocsátott átruházható értékpapírokba vagy pénzügyi eszközökbe történő befektetésekből, az adott intézménnyel elhelyezett betétekből, és az adott intézménnyel kötött tőzsdén kívüli származtatott ügyletekből eredő összevont kockázati kitettsége meghaladhatja a befektetési alap eszközeinek 20 százalékát, figyelemfelhívás az ebből fakadó speciális kockázatokra | 19 |
| 3.7 Amennyiben a befektetési alap alapvetően nem az átruházható értékpapírok vagy pénzügyi eszközök közé tartozó eszközkategóriákba fektet be, vagy leképez egy meghatározott indexet, figyelemfelhívás a befektetési alap befektetési politikájának ezen elemére | 19 |
| 3.8 Amennyiben a befektetési alap nettó eszközértéke a portfólió lehetséges összetételénél vagy az alkalmazható kezelési technikáinál fogva erőteljesen ingadozhat, az erre vonatkozó figyelemfelhívás | 19 |
| 3.9 Amennyiben a befektetési alap - a Felügyelet engedélye alapján - eszközeinek akár 100 százalékát fektetheti olyan, különböző átruházható értékpapírokba és pénzügyi eszközökbe, amelyeket valamely EGT-állam, annak önkormányzata, harmadik ország, illetve olyan nemzetközi szervezet bocsátott ki, amelynek egy vagy több tagállam is tagja, az erre vonatkozó figyelemfelhívás..... | 20 |
| 3.10 Az adott tárgykörre vonatkozó egyéb információ | 20 |
| 4. A befektetők részére szóló tájékoztatás elérhetősége..... | 20 |
| 4.1 Annak a helynek a megnevezése, ahol a befektetési alap tájékoztatója, kezelési szabályzata, a kiemelt befektetői információ, a rendszeres tájékoztatás célját szolgáló jelentések, valamint a rendkívüli tájékoztatás célját szolgáló közlemények - ezen belül a befektetők részére történő kifizetésekkel, a befektetési jegyek visszaváltásával kapcsolatos információk – hozzáférhetőek..... | 20 |
| 4.2 Az adott tárgykörre vonatkozó egyéb információ | 20 |
| 5. Adózási információk..... | 20 |
| 5.1 A befektetési alapra alkalmazandó adózási rendszer befektetők szempontjából releváns elemeinek rövid összefoglalása | 20 |
| Magánszemélyek adózása | 20 |
| Szervezetek | 21 |
| Egyéb | 21 |
| 5.2 A befektetők részére kifizetett hozamot és árfolyamnyereséget a forrásnál terhelő levonásokra vonatkozó információ..... | 21 |
| II. A forgalomba hozatallal kapcsolatos információk..... | 22 |
| 6. A befektetési jegyek forgalomba hozatala | 22 |

| | | |
|-------------|--|-----------|
| 6.1 | <i>A befektetési jegyek forgalomba hozatalának módja, feltételei</i> | 22 |
| 6.2 | <i>A forgalomba hozatali mennyiség maximum, illetve minimum mértéke</i> | 22 |
| 6.3 | <i>Az allokáció feltételei</i> | 22 |
| 6.3.1 | <i>A jegyzési maximum elérését követő allokáció módja</i> | 22 |
| 6.3.2 | <i>A jegyzési maximum elérését követő allokáció lezárásának időpontja</i> | 22 |
| 6.3.3 | <i>Az allokációról való értesítés módja</i> | 22 |
| 6.4 | <i>A befektetési jegyek forgalomba hozatali ára</i> | 22 |
| 6.4.1 | <i>A fenti ár közzétételének módja</i> | 22 |
| 6.4.2 | <i>A fenti ár közzétételének helye</i> | 22 |
| 6.5 | <i>A befektetési jegyek forgalomba hozatalával kapcsolatban felszámított költségek</i> | 22 |
| III. | A közreműködő szervezetekre vonatkozó részletes információk | 22 |
| 7. | A befektetési alapkezelőre vonatkozó információk | 22 |
| 7.1 | <i>A befektetési alapkezelő neve, cégformája</i> | 22 |
| 7.2 | <i>A befektetési alapkezelő székhelye</i> | 23 |
| 7.3 | <i>A befektetési alapkezelő cégjegyzékszám</i> | 23 |
| 7.4 | <i>A befektetési alapkezelő alapításának dátuma, határozott időtartamra alapított társaság esetén az időtartam feltüntetése</i> | 23 |
| 7.5 | <i>Ha a befektetési alapkezelő más befektetési alapokat is kezel, ezek felsorolása</i> | 23 |
| 7.6 | <i>Egyéb kezelt vagyon nagysága</i> | 23 |
| 7.7 | <i>A befektetési alapkezelő munkaszervezetének operatív vezetését ellátó, ügyvezető és felügyelő szerveinek tagjai és beosztásuk, azon társaságon kívüli főbb tevékenységeik megjelölése mellett, ahol ezek az adott társaságra nézve jelentőséggel bírnak</i> | 23 |
| 7.8 | <i>A befektetési alapkezelő jegyzett tőkéjének összege, jelezve a már befizetett részt</i> | 24 |
| 7.9 | <i>A befektetési alapkezelő saját tőkéjének összege</i> | 24 |
| 7.10 | <i>A befektetési alapkezelő alkalmazottainak száma</i> | 24 |
| 7.11 | <i>Azon tevékenységek és feladatok megjelölése, amelyekre a befektetési alapkezelő harmadik személyt vehet igénybe</i> 24 | |
| 7.12 | <i>A befektetéskezelésre igénybe vett vállalkozások megjelölése</i> | 24 |
| 8. | A letétkezelőre vonatkozó információk | 24 |
| 8.1 | <i>A letétkezelő neve, cégformája</i> | 24 |
| 8.2 | <i>A letétkezelő székhelye</i> | 24 |
| 8.3 | <i>A letétkezelő cégjegyzékszám</i> | 24 |
| 8.4 | <i>A letétkezelő fő tevékenysége</i> | 24 |
| 8.5 | <i>A letétkezelő tevékenységi köre</i> | 24 |
| 8.6 | <i>A letétkezelő alapításának időpontja</i> | 25 |
| 8.7 | <i>A letétkezelő jegyzett tőkéje</i> | 25 |
| 8.8 | <i>A letétkezelő utolsó független könyvvizsgálói jelentéssel ellátott számviteli beszámolója szerinti saját tőkéje</i> 25 | |
| 8.9 | <i>A letétkezelő alkalmazottainak száma</i> | 25 |
| 9. | A könyvvizsgálóra vonatkozó információk | 25 |
| 9.1 | <i>A könyvvizsgáló társaság neve, cégformája</i> | 25 |

| | | |
|------------|---|-----------|
| 9.2 | <i>A könyvvizsgáló társaság székhelye</i> | 25 |
| 9.3 | <i>6055 Felsőlajos, Hársfa u. 10.A könyvvizsgáló társaság kamarai nyilvántartási száma</i> | 25 |
| 9.4 | <i>Természetes személy könyvvizsgáló neve</i> | 25 |
| 9.5 | <i>Természetes személy könyvvizsgáló címe</i> | 25 |
| 9.6 | <i>Természetes személy könyvvizsgáló kamarai nyilvántartási száma</i> | 25 |
| 9.7 | <i>Figyelmeztetés arra, hogy a zártkörű befektetési alap éves és féléves jelentésében közölt számviteli információkat nem kell könyvvizsgálóval felülvizsgáltatni</i> | 25 |
| 10. | Olyan tanácsadókkal kapcsolatos információk, amelyek díjazása a befektetési alap eszközeiből történik | 26 |
| 11. | forgalmazóra vonatkozó információk (forgalmazónként) | 26 |
| 11.1 | <i>A forgalmazó neve, cégformája</i> | 26 |
| 11.2 | <i>A forgalmazó székhelye</i> | 26 |
| 11.3 | <i>A forgalmazó cégjegyzékszám</i> | 26 |
| 11.4 | <i>A forgalmazó tevékenységi köre</i> | 26 |
| 11.5 | <i>A forgalmazó alapításának időpontja</i> | 26 |
| 11.6 | <i>A forgalmazó jegyzett tőkéje</i> | 26 |
| 11.7 | <i>A forgalmazó utolsó, független könyvvizsgálói jelentéssel ellátott számviteli beszámolója szerinti saját tőkéje</i> 26 | |
| 11.8 | <i>A befektetőkre, illetve képviselőikre vonatkozó, a forgalmazó által felvett adatoknak a befektetési alapkezelő felé történő továbbításának lehetősége</i> | 26 |
| 12. | Az ingatlanértékelőre vonatkozó információk | 26 |
| 13. | Az adott tárgykörre vonatkozó egyéb információk | 27 |
| | Joghatóság | 27 |
| | Felelősségvállaló nyilatkozat | 27 |
| I. | A befektetési alpra vonatkozó alapinformációk | 29 |
| 1. | A befektetési alap alapadatai | 29 |
| 1.1 | <i>A befektetési alap neve</i> | 29 |
| 1.2 | <i>A befektetési alap rövid neve</i> | 29 |
| 1.3 | <i>A befektetési alap székhelye</i> | 29 |
| 1.4 | <i>A befektetési alap nyilvántartásba vételének időpontja, nyilvántartási száma</i> | 29 |
| 1.5 | <i>A befektetési alapkezelő neve</i> | 29 |
| 1.6 | <i>A letétkezelő neve</i> | 29 |
| 1.7 | <i>A forgalmazó neve</i> | 29 |
| 1.8 | <i>A befektetési alap működési formája (zártkörű vagy nyilvános)</i> | 29 |
| 1.9 | <i>A befektetési alap fajtája (nyíltvégű vagy zártvégű)</i> | 29 |
| 1.10 | <i>A befektetési alap futamideje (határozatlan vagy határozott), határozott futamidő esetén a futamidő lejáratának feltüntetése</i> | 29 |
| 1.11 | <i>Annak feltüntetése, ha a befektetési alap ÁÉKBV-irányelv alapján harmonizált alap</i> | 29 |

| | | |
|-------------|--|-----------|
| 1.12 | A befektetési alap által kibocsátott sorozatok száma, jelölése, annak feltüntetése, hogy az egyes sorozatok milyen jellemzőkben térnek el egymástól | 29 |
| 1.13 | A befektetési alap elsődleges eszközkategória típusa (értékpapír- vagy ingatlanalap) | 30 |
| 1.14 | Annak feltüntetése, ha a befektetési alap tőkéjének megóvására, illetve a hozamra vonatkozó ígéretet bankgarancia vagy kezési biztosítás biztosítja (tőke-, illetve hozamgarancia) vagy azt a befektetési alap részletes befektetési politikája támasztja alá (tőke-, illetve hozamvédelem); az ennek feltételeit a kezelési szabályzatban részletesen tartalmazó pont megjelölése | 30 |
| 2. | A befektetési alapra vonatkozó egyéb alapinformációk | 30 |
| 3. | A befektetési alapkezelésre, továbbá a befektetési jegyek forgalomba hozatalára és forgalmazására vonatkozó, valamint az alap és a befektető közötti jogviszonyt szabályozó jogszabályok felsorolása | 30 |
| II. | A befektetési jegyre vonatkozó információk (sorozatonként) | 30 |
| 4. | A befektetési jegy ISIN azonosítója | 30 |
| 5. | A befektetési jegy névértéke | 30 |
| 6. | A befektetési jegy devizaneme | 30 |
| 7. | A befektetési jegy előállításának módja | 31 |
| 8. | A befektetési jegyre vonatkozó tulajdonjog igazolásának és nyilvántartásának módja | 31 |
| 9. | A befektetőnek a befektetési jegy által biztosított jogai | 31 |
| | A befektetési jegy által megtestesített jogok | 31 |
| 10. | Az adott tárgykörre vonatkozó egyéb információk | 31 |
| III. | A befektetési alap befektetési politikája és céljai, ezen belül különösen: | 31 |
| 11. | A befektetési alap befektetési céljainak, specializációjának leírása, feltüntetve a pénzügyi célokat is (pl.: tőkenövekedés vagy jövedelem, földrajzi vagy iparági specifikáció) | 31 |
| 12. | Befektetési stratégia, a befektetési alap céljai megvalósításának eszközei | 32 |
| 13. | Azon eszközkategóriák megjelölése, amelyekbe a befektetési alap befektethet, külön utalással arra vonatkozóan, hogy a befektetési alap számára engedélyezett-e a származtatott ügyletek alkalmazása | 32 |
| - | Kollektív befektetési értékpapírok | 32 |
| - | EGT-állam vagy az OECD tagállama által kibocsátott vagy garantált állampapírok és nemzetközi pénzügyi intézmény által kibocsátott vagy garantált hitelviszonyt megtestesítő értékpapírok | 32 |
| - | Egyéb hitelviszonyt megtestesítő értékpapírok vagy pénzügyi eszközök, melynek garanciavállalója egy EGT-állam, vagy annak helyi hatósága, harmadik ország, vagy olyan nemzetközi közjogi szerv, amelynek egy vagy több EGT-állam is tagja | 33 |
| - | Magyarországon székhellyel rendelkező jelzálog-hitelintézet által kibocsátott jelzáloglevelek, továbbá olyan kötvények, amelyek kibocsátója egy tagállamban székhellyel rendelkező és jogszabálynál fogva a kötvénytulajdonosok érdekeinek védelmére létrehozott különleges állami felügyelet hatálya alatt álló hitelintézet | 33 |
| - | Részvények | 33 |
| - | Hitelintézeteknél nyitott látra szóló és lekötött betétek | 33 |
| - | Fedezeti célú származtatott ügyletek | 33 |
| 14. | Az egyes portfólióelemek maximális, illetve minimális vagy tervezett aránya | 33 |
| - | Kollektív befektetési értékpapírok | 33 |

| | |
|---|-----------|
| - EGT-állam vagy az OECD tagállama által kibocsátott vagy garantált állampapírok és nemzetközi pénzügyi intézmény által kibocsátott vagy garantált hitelviszonyt megtestesítő értékpapírok..... | 33 |
| - Egyéb hitelviszonyt megtestesítő értékpapírok vagy pénzügyi eszközök, melynek garanciavállalója egy EGT-állam vagy annak helyi hatósága, harmadik ország, vagy olyan nemzetközi közjogi szerv, amelynek egy vagy több EGT-állam is tagja | 34 |
| - Magyarországon székhellyel rendelkező jelzálog-hitelintézet által kibocsátott jelzáloglevelek, továbbá olyan kötvények, amelyek kibocsátója egy tagállamban székhellyel rendelkező és jogszabálynál fogva a kötvénytulajdonosok érdekeinek védelmére létrehozott különleges állami felügyelet hatálya alatt álló hitelintézet | 34 |
| - Részvények | 34 |
| - Hitelintézeteknél nyitott látra szóló és lekötött betétek..... | 34 |
| - Fedezeti célú származtatott ügyletek | 34 |
| 15. A befektetési politika minden esetleges korlátozása, valamint bármely olyan technika, eszköz vagy hitelfelvételi jogosítvány, amely a befektetési alap kezeléséhez felhasználható | 34 |
| 16. A portfólió devizális kitétsége | 35 |
| 17. Ha a tőke-, illetve hozamígéret a befektetési alap befektetési politikájával van alátámasztva, akkor a mögöttes tervezett tranzakciók leírása | 35 |
| 18. Hitelfelvételi szabályok | 35 |
| 19. Azon értékpapírokat kibocsátó vagy garantáló államok, önkormányzatok vagy nemzetközi szervezetek, amelyeknek az értékpapírjaiba az alap eszközeinek több mint 35 százalékát fekteti..... | 35 |
| 20. A leképezett index bemutatása és az egyes értékpapírok indexbeli súlyától való eltérésének maximális nagysága | 35 |
| 21. Azon befektetési alap befektetési politikája, amelybe a befektetési alapba fektető befektetési alap eszközeinek legalább 20 százalékát meghaladó mértékben kíván befektetni..... | 35 |
| ESPA BOND EUROPE-HIGH YIELD-VT (AT0000673280)..... | 36 |
| 22. A cél-ÁÉKBV, illetve annak részalapjának megnevezése..... | 37 |
| 23. Az adott tárgykörre vonatkozó egyéb információk..... | 38 |
| 23.1 Az Alap tulajdonában lévő pénzügyi eszközök kölcsönzésének, az eszközök terhelhetőségének szabályai.. | 38 |
| 24. Származtatott ügyletekkel kapcsolatos információk..... | 38 |
| 24.1 Származtatott ügyletek alkalmazása esetén arra vonatkozó információ, hogy a származtatott ügyletek alkalmazására fedezeti célból vagy a befektetési célok megvalósítása érdekében van lehetőség..... | 38 |
| 24.2 A származtatott termékek, illetve a származtatott ügyletek lehetséges köre..... | 38 |
| 24.3 Azon jogszabályhely megjelölése, amelynek alapján a befektetési alap eltérési lehetőséggel élt..... | 38 |
| 24.4 A származtatott ügylettel kapcsolatos befektetési korlátok | 38 |
| 24.5 Az egyes eszközökben meglévő pozíciók nettósítási szabályai | 39 |
| 24.6 Az indexekben, egyéb összetett eszközökben meglévő pozíciók kezelése..... | 39 |
| 24.7 Az értékeléshez felhasználni kívánt árinformációk forrása..... | 39 |
| 24.8 Amennyiben azon származtatott ügylet jellemzői, amelybe a befektetési alap befektet, különböznek a jogszabály által a származtatott ügyletekre vonatkozóan meghatározott általános jellemzőktől, az erre vonatkozó figyelemfelhívás, meghatározva az adott származtatott ügylet jellemzőit és kockázatát..... | 39 |
| 24.9 Az adott tárgykörre vonatkozó egyéb információk..... | 39 |

| | | |
|-------------|---|-----------|
| 25. | Ingatlanalakra vonatkozó speciális rendelkezések | 39 |
| | <i>Nem alkalmazandó.....</i> | <i>39</i> |
| IV. | A kockázatok | 39 |
| 26. | A kockázati tényezők bemutatása | 39 |
| | <i>A közvetetten megvásárolt befektetési eszközökhöz kapcsolódó kockázatok.....</i> | <i>40</i> |
| | <i>A politikai, gazdasági és szabályozási környezetből eredő kockázat</i> | <i>40</i> |
| | <i>A kamatszint változása miatti kockázat.....</i> | <i>40</i> |
| | <i>Részvényekben rejlő kockázat</i> | <i>40</i> |
| | <i>Működési kockázat</i> | <i>40</i> |
| | <i>Hitelezési kockázat.....</i> | <i>41</i> |
| | <i>Devizaárfolyamok változásából adódó kockázat</i> | <i>41</i> |
| | <i>Az egy jegyre jutó eszközérték ismeretlenségéből eredő kockázat</i> | <i>41</i> |
| | <i>Értékelésből eredő kockázat.....</i> | <i>41</i> |
| | <i>Likviditási kockázat.....</i> | <i>41</i> |
| | <i>A befektetési jegyek forgalmazásának felfüggesztése.....</i> | <i>41</i> |
| | <i>Az Alap megszüntetése, és határozott futamidejűvé alakítása.....</i> | <i>42</i> |
| | <i>Az Alap hitelintézetekkel szemben fennálló kockázati kitettsége</i> | <i>42</i> |
| V. | Az eszközök értékelése | 42 |
| 27. | A nettó eszközérték megállapítása, közzétételének helye és ideje, a hibás nettó eszközérték számítás esetén követendő eljárás..... | 42 |
| | <i>A nettó eszközérték számítása során alkalmazott szabályok</i> | <i>43</i> |
| | <i>A nettó eszközérték számításának általános szabályai</i> | <i>43</i> |
| 28. | A portfólió elemeinek értékelése | 44 |
| 29. | A származtatott ügyletek értékelése | 45 |
| 30. | Az adott tárgykörre vonatkozó egyéb információk..... | 45 |
| VI. | A hozammal kapcsolatos információk..... | 45 |
| 31. | A hozam megállapításának és kifizetésének feltételei és eljárása..... | 46 |
| 32. | Hozamfizetési napok | 46 |
| 33. | Az adott tárgykörre vonatkozó egyéb információk..... | 46 |
| VII. | A befektetési alap tőkéjének megóvására, illetve a hozamra vonatkozó ígéret és teljesítésének biztosítása | 46 |
| 34. | A tőke megóvására, illetve a hozamra vonatkozó ígéret | 46 |
| | <i>34.1 A tőke megóvására, illetve a hozamra vonatkozó ígéret teljesülését biztosító bankgarancia vagy kezési biztosítás (tőke-, illetve hozamgarancia)</i> | <i>46</i> |
| | <i>34.2 A tőke megóvására, illetve a hozamra vonatkozó ígéretet alátámasztó befektetési politika (tőke-, illetve hozamvédelem).....</i> | <i>46</i> |

| | | |
|--------------|---|-----------|
| 35. | Az adott tárgykörre vonatkozó egyéb információk..... | 46 |
| VIII. | Díjak és költségek..... | 46 |
| 36. | A befektetési alapot terhelő díjak, költségek mértéke és az alapra terhelésük módja | 46 |
| 36.1 | <i>A befektetési alap által az alapkezelő társaság részére fizetendő díjak, költségek összege, kiszámításának leírása, az alapra terhelésük és kiegyenlítésük módja</i> | <i>47</i> |
| 36.2 | <i>Amennyiben azt a befektetési alap közvetlenül fizeti, a befektetési alap által a letétkezelő részére fizetendő díjak, költségek összege, kiszámításának leírása, az alapra terhelésük és kiegyenlítésük módja</i> | <i>47</i> |
| 36.3 | <i>Amennyiben azt a befektetési alap közvetlenül fizeti, a befektetési alap által egyéb felek, harmadik személyek részére fizetendő díjak, költségek összege, kiszámításának leírása, az alapra terhelésük és kiegyenlítésük módja</i> | <i>47</i> |
| 37. | A befektetési alapot és a befektetőket terhelő egyéb lehetséges költségek vagy díjak, kivéve a 36. pontban említett költségeket..... | 48 |
| 38. | Ha a befektetési alap eszközeinek legalább 20 százalékát más kollektív befektetési formákba fekteti, a befektetési célként szereplő egyéb kollektív befektetési formákat terhelő alapkezelési díjak legmagasabb mértéke..... | 48 |
| 39. | A részalapok közötti váltás feltételei és költségei..... | 48 |
| 40. | Az adott tárgykörre vonatkozó egyéb információk..... | 48 |
| IX. | A befektetési jegyek folyamatos forgalmazása..... | 48 |
| 41. | A befektetési jegyek vétele | 48 |
| 41.1 | <i>A vételi megbízások felvétele, elszámolása, teljesítése, felvételének napon belüli határideje.....</i> | <i>49</i> |
| | <i>A vásárlás módja</i> | <i>49</i> |
| | <i>A befektetési jegyek vásárlása.....</i> | <i>49</i> |
| 41.2 | <i>A vételi megbízásokra vonatkozó forgalmazás-elszámolási nap.....</i> | <i>49</i> |
| 41.3 | <i>A vételi megbízásokra vonatkozó forgalmazás-teljesítési nap.....</i> | <i>49</i> |
| 42. | A befektetési jegyek visszaváltása..... | 49 |
| 42.1 | <i>Visszaváltási megbízások felvétele, elszámolása, teljesítése, felvételének napon belüli határideje.....</i> | <i>50</i> |
| | <i>A visszaváltás módja</i> | <i>50</i> |
| | <i>A befektetési jegyek visszaváltása.....</i> | <i>50</i> |
| 42.2 | <i>A visszaváltási megbízásokra vonatkozó forgalmazás-elszámolási nap.....</i> | <i>51</i> |
| 42.3 | <i>A visszaváltási megbízásokra vonatkozó forgalmazás-teljesítési nap.....</i> | <i>51</i> |
| 43. | A befektetési jegyek folyamatos forgalmazásának részletszabályai | 51 |
| 43.1 | <i>A forgalmazási maximum mértéke</i> | <i>51</i> |
| | <i>Nem alkalmazandó.....</i> | <i>51</i> |
| 43.2 | <i>A forgalmazási maximum elérését követő eljárás, az értékesítés újraindításának pontos feltételei</i> | <i>51</i> |
| 44. | A befektetési jegyek vételi, illetve visszaváltási árának meghatározása..... | 51 |
| 44.1 | <i>A fenti árak kiszámításának módszere és gyakorisága</i> | <i>51</i> |
| 44.2 | <i>A befektetési jegyek vételével, visszaváltásával kapcsolatban felszámított forgalmazási jutalékok maximális mértéke és annak megjelölése, hogy ez - részben vagy egészben - a befektetési alapot vagy a forgalmazót vagy a befektetési alapkezelőt illeti meg.....</i> | <i>51</i> |

| | | |
|-----|---|----|
| 45. | Azoknak a szabályozott piacoknak a feltüntetése, ahol a befektetési jegyeket jegyzik, illetve forgalmazzák..... | 51 |
| 46. | Azoknak az államoknak (forgalmazási területeknek) a feltüntetése, ahol a befektetési jegyeket forgalmazzák..... | 51 |
| 47. | Az adott tárgykörre vonatkozó egyéb információk..... | 52 |
| X. | A befektetési alapra vonatkozó további információ | 52 |
| 48. | Befektetési alap múltbeli teljesítménye..... | 52 |
| 49. | Amennyiben az adott alap esetében mód van a befektetési jegyek bevonására, ennek feltételei | 52 |
| 50. | A befektetési alap megszűnését kiváltó körülmények, a megszűnés hatása a befektetők jogaira | 52 |
| 51. | Minden olyan további információ, amely alapján a befektetők kellő tájékozottsággal tudnak határozni a felkínált befektetési lehetőségről | 52 |
| XI. | Közreműködő szervezetekre vonatkozó alapinformációk | 52 |
| 52. | A befektetési alapkezelőre vonatkozó alapinformációk (cégnév, cégforma, cégjegyzékszám) | 53 |
| 53. | A letétkezelőre vonatkozó alapinformációk (cégnév, cégforma, cégjegyzékszám) | 53 |
| 54. | A könyvvizsgálóra vonatkozó alapinformációk (cégnév, cégforma, cégjegyzékszám) | 53 |
| 55. | Az olyan tanácsadóra vonatkozó alapinformációk (cégnév, cégforma, cégjegyzékszám), amelynek díjazása a befektetési alap eszközeiből történik..... | 53 |
| 56. | A forgalmazóra vonatkozó alapinformációk (cégnév, cégforma, cégjegyzékszám) | 53 |
| 57. | Az ingatlanértékelőre vonatkozó alapinformációk (cégnév, cégforma, cégjegyzékszám)..... | 53 |
| 1. | számú melléklet..... | 54 |
| 2. | számú melléklet..... | 55 |

1. FOGALOM MAGYARÁZAT

Jelen Tájékoztatóban előforduló szakkifejezések és fogalmak tartalma és értelmezése megegyezik a hatályos vonatkozó jogszabályokban különösen a befektetési alapkezelőkről és a kollektív befektetési formákról szóló 2011. évi CXCV. törvény (Btv., Törvény) és a Tőkepiacról szóló 2001. évi CXX. törvényben (Tpt., Tőkepiaci törvény) alkalmazottakkal, illetve az általános szakmai szokványokkal.

Ennek megfelelően néhány kiemelkedően lényeges fogalom magyarázata az alábbi:

Alap: Erste Globál Aktív 10 Alapok Alapja (korábbi néven: Erste Abszolút Hozamú Válogatott Alapok Alapja)

Alapkezelő: Erste Alapkezelő Zrt. (1138 Budapest, Népfürdő u. 24-26.)

állampapír: a magyar vagy külföldi állam, az MNB, az Európai Központi Bank vagy az Európai Unió más tagállamának jegybankja által kibocsátott hitelviszonyt megtestesítő értékpapír;

Btv.: befektetési alapkezelőkről és a kollektív befektetési formákról szóló 2011. évi CXCV. törvény

befektetési alap: A törvényben meghatározott feltételek szerint befektetési jegyek nyilvános vagy zártkörű forgalomba hozatalával létrehozott és a kockázatmegosztás elvén működtetett, jogi személyiséggel rendelkező vagyontömeg, amelyet a befektetési alapkezelő a befektetők érdekében kezel;

befektetési alapkezelés: a befektetési alap részére végzett kollektív portfóliókezelés;

befektetési alapkezelő: befektetési alapkezelési tevékenység végzésére vonatkozó engedéllyel rendelkező vállalkozás;

befektetési alap letétkezelési tevékenység: a Bszt 5.§ (2) a. pontja szerinti tevékenység, amely során a letétkezelő a befektetési alapkezelő megbízása alapján letéteményesként a befektetési alap tulajdonában lévő értékpapírok letéti őrzését és az ahhoz kapcsolódó kezelését, továbbá a befektetési alap bankszámlájának – ideértve az alap saját tőkéjének összegyűjtése céljából nyitandó letéti számlát is -, illetve értékpapír számlájának vezetését, valamint a befektetési jegyek eladásával, visszavásárlásával, a hozamok kifizetésével és a nettó eszközérték megállapításával kapcsolatos technikai tevékenységet és az alapkezelők sajátos ellenőrzését végzi;

befektetési alap letétkezelő: a befektetési alap letétkezelési tevékenységet végző szervezet;

befektetési alap saját tőkéje: a befektetési alap indulásakor a befektetési jegyek névértékének és darabszámának szorzatával megegyező tőke, amely az alap működése során a befektetési alap nettó eszközértékével azonos;

befektetési jegy: az e törvényben meghatározott módon és alakszerűséggel a befektetési alap mint kibocsátó által sorozatban forgalomba hozott, a befektetési alappal szembeni, a befektetési alap kezelési szabályzatában meghatározott követelést és egyéb jogokat biztosító, átruházható értékpapír;

Befektetési jegy: az Alap által kibocsátott befektetési jegy

befektető: a befektetési jegy vagy az egyéb kollektív befektetési értékpapír tulajdonosa;

Befektetési Jegy Tulajdonosa: Befektetési Jegy mindenkori tulajdonosa

Bszt: a befektetési vállalkozásokról és az árutőzsdei szolgáltatókról, valamint az általuk végezhető tevékenységek szabályairól szóló 2007. évi CXXXVIII. törvény;

egyedi kockázat: az értékpapír vagy származtatott ügylet esetén az ügylet alapját képező értékpapír egyedi jellemzőihez kapcsolható árfolyamváltozás kockázata;

értékpapír-számla: a dematerializált értékpapírról és a hozzá kapcsolódó jogokról az értékpapír-tulajdonos javára vezetett nyilvántartás;

felosztott hozam: a tőkenövekmény azon része, amelyet a befektetési alapkezelő a kezelési szabályzat szerint a befektetési alapkezelés eredményeképpen a befektetési jegyek után köteles kifizetni;

Felügyelet: a Pénzügyi Szervezetek Állami Felügyelete;

folyamatos forgalmazás: a nyílt végű kollektív befektetési forma kollektív befektetési értékpapírjának folyamatos értékesítése és visszaváltása a kollektív befektetési forma futamideje alatt;

forgalmazás-elszámolási nap: az a nap, amelyre vonatkozóan megállapított nettó eszközérték alapján a leadott kollektív befektetési értékpapír vételi és visszaváltási megbízásokat elszámolják, meghatározva a teljesítéskor a befektetőknek járó ellenértéket;

forgalmazás-teljesítési nap: az a nap, amelyen az elszámolt vételi és visszaváltási megbízások ellenértékét a befektetők felé teljesítik, jóváírják;

forgalmazó: a kollektív befektetési értékpapír forgalomba hozatalában közreműködő, a Tpt. 23. § (1) bekezdésében meghatározott szervezet;

forgalomba hozatal: a kollektív befektetési értékpapír keletkeztetése és az első tulajdonosnak történő átadása;

Forgalmazási helyek: a Befektetési jegyek forgalomba hozatalával megbízott Forgalmazó székhelye, Internetes kereskedési rendszerei és közvetítőinek forgalmazásra nyitva álló egységei az 1. számú mellékletnek megfelelően

Forgalmazási idő: minden forgalmazási hely hivatalos nyitva tartási idején belül a Befektetési jegyek forgalmazására forgalmazási helyenként megállapított nyitvatartási idő;

Forgalmazási nap: minden munkanap a Forgalmazónál, kivéve a forgalmazás szüneteltetését és forgalmazás Felügyelet által engedélyezett felfüggesztésének időtartamát;

Forgalmazási Órák: A Forgalmazási Napon belül az az időszak, amelyen belül a Forgalmazó az adott Forgalmazási helyen vételi vagy visszaváltási megbízást vesz fel, amelyek a Kezelési Szabályzat szerinti rendben teljesítendőek

Forgalmazó: Erste Befektetési Zrt. (1138 Budapest, Népfürdő u. 24-26.)

hátralévő átlagos futamidő: fix kamatozású kötvények esetén az egyes kifizetésekig hátralévő időtartamnak a - kifizetések lejáratig számított hozammal diszkontált jelenértékének a kötvény árfolyamához viszonyított arányával – súlyozott átlaga. Változó kamatozású kötvények esetén az átlagos hátralévő futamidő a következő kamat-megállapításig hátralévő időtartammal egyenlő (duration);

hitelviszonyt megtestesítő értékpapír: minden olyan értékpapír, amelyben a kibocsátó (az adós) meghatározott pénzösszegnek a rendelkezésére bocsátását elismerve arra kötelezi magát, hogy a pénz (kölcson) összegét, valamint kamatozó értékpapír esetén annak meghatározott módon számított kamatát vagy egyéb hozamát (a továbbiakban együtt: kamat), illetőleg az általa vállalt egyéb szolgáltatásokat az értékpapír birtokosának (a hitelezőnek) a megjelölt időben és módon megfizeti, illetve teljesíti;

jegyzés: az értékpapír forgalomba hozatala során az értékpapírt megszerezni szándékozó befektetőnek az értékpapír megszerzésére irányuló, feltételten és visszavonhatatlan nyilatkozata, amellyel az ajánlatot elfogadja és kötelezettséget vállal az ellenszolgáltatás teljesítésére;

Kezelési szabályzat: az alap kezelése során alkalmazandó különös szabályokat tartalmazó, a jelen Tájékoztató részét képező dokumentum

Kibocsátó: az Alap;

Közzétételi hely: a Felügyelet által üzemeltetett www.kozzetetelek.hu honlap; valamint az Alapkezelő honlapja: www.erstealapkezezo.hu

Korm. Rendelet: 345/2011. (XII.29.) számú kormányrendelet a befektetési alapok befektetési és hitelfelvételi szabályairól

letétkezelő:

a) a Bszt. 5. § (2) bekezdésének b) pontjában meghatározott letétkezelési szolgáltatásra vonatkozó engedéllyel rendelkező magyarországi székhelyű befektetési vállalkozás vagy hitelintézet, vagy

b) olyan vállalkozás, amely az ÁÉKBV-irányelv letétkezelőre vonatkozó szabályainak más EGT-állam jogrendszerébe történő átvétele alapján jogosult letétkezelői feladatokat ellátni;

Letétkezelő: Erste Bank Hungary Zrt. (1138 Budapest, Népfürdő u. 24-26.);

likvid eszköz: a pénz, a hitelintézettel állampapírra kötött, felmondhatóságában nem korlátozott repó, az átruházhatóságában nem korlátozott, nyilvános árjegyzéssel rendelkező állampapír, a felmondhatóságában nem korlátozott betét, továbbá az átruházhatóságában nem korlátozott, nyilvános árjegyzéssel rendelkező, legfeljebb egyéves hátralévő futamidejű, nyilvánosan forgalomba hozott hitelviszonyt megtestesítő értékpapír;

MAX indexcsalád: a MAX indexből (az éven túli hátralévő futamidejű magyar állampapírokból álló a kibocsátott mennyiséggel súlyozott értékpapír kosár árfolyam alakulását reprezentáló index), RMAX indexből (a legfeljebb egy éves hátralévő futamidejű magyar állampapírokból álló a kibocsátott mennyiséggel súlyozott értékpapír kosár indexe) és a MAX Composite (lejáratától függetlenül magyar állampapírokból álló a kibocsátott mennyiséggel súlyozott értékpapír kosár indexe) indexből álló 1996. december 31-i 100 pontos bázisértékkel indított referencia index-család;

Munkanap: azon Naptári nap, amelyen a Forgalmazó nyitva tart;

Naptári nap: Közép-Európai időzóna, 0-24 óra;

Nettó eszközérték: a befektetési alap vagyonaiban szereplő eszközök értéke – ideértve az aktív időbeli elhatárolásokat és a kölcsönbe adásból származó követeléseket is – csökkentve az azt terhelő összes kötelezettséggel, beleértve a passzív időbeli elhatárolásokat is;

Nettó eszközérték megállapítási időpontja: A Letétkezelő az Alap T Forgalmazási napra vonatkozó nettó eszközértékét és egy befektetési jegyre jutó nettó eszközértékét T+1 Forgalmazási napon „A nettó eszközérték számítása során alkalmazott szabályok” c. fejezet szerinti adatok és árfolyam-információk alapján megállapítja, majd azt követően erről haladéktalanul értesíti a Forgalmazót. A nettó eszközérték megállapítás időpontja az az időpont, amikor a Forgalmazó a Forgalmazási helyek számára az Alapok befektetési jegyeinek értékesítésére rendelkezésre álló szoftverben a T Forgalmazási napi egy befektetési jegyre jutó nettó eszközértéket érvényesített adatként rögzíti.

nyíltvégű befektetési alap: az olyan befektetési alap, amelynél visszaváltható befektetési jegyek kerülnek folyamatos forgalmazásra;

nyilvános forgalomba hozatal: az értékpapír nem zártkörű forgalomba hozatala;

Ptk: a Polgári Törvénykönyvről szóló 1959. évi IV. törvény

referencia hozam (benchmark): egy adott értékpapír-portfólió szerkezetéhez közel álló, egy adott piac árfolyammozgásait leképező mutató, amely alkalmas arra, hogy a portfólió mérési időszakbeli hozamával összehasonlítva annak objektív, számszerűsíthető mércéje legyen;

repó- és fordított repóügylet: minden olyan megállapodás, amely értékpapír vagy áru tulajdonjogának, illetve az értékpapír vagy áru tulajdonjogához fűződő garantált jog átruházására vonatkozik - ha e garanciát olyan elismert tőzsde bocsátja ki, amely az értékpapírhoz vagy az áruhoz fűződő joggal rendelkezik -, és a megállapodás nem teszi lehetővé az eladó számára, hogy az adott értékpapírt vagy árut adott időpontban egyszerre több félnek ruházza át, illetőleg más ügylethez adja biztosítéskul. A szerződéskötéssel egyidejűleg az értékpapírra vagy árura az eladó visszavásárlási kötelezettséget, a vevő az eladó részére történő viszonteladási kötelezettséget vállal a szerződésben meghatározott vagy az eladó által meghatározandó jövőbeli időpontban történő meghatározott visszavásárlási, illetve viszonteladási áron. A felek közötti megállapodás rendelkezhet úgy is, hogy az ügylet tárgyát képező és biztosítéskul szolgáló értékpapír vagy áru más, egyenértékű értékpapírra vagy árura kicserélhető. Az ügylet az értékpapír vagy áru eladója szempontjából repóügyletnek, az értékpapír vagy áru vevője szempontjából fordított repóügyletnek tekintendő;

szabályozott piac: az Európai Unió tagállamának tőzsdéje és minden más olyan piaca, amely megfelel a következő feltételeknek:

- a) piacműködtető által működtetett és/vagy irányított multilaterális rendszer,
- b) megkülönböztetés mentesen, szabályaival összhangban összehozza több harmadik fél pénzügyi eszközökben lévő vételi és eladási szándékát, vagy elősegíti ezt oly módon, hogy az szerződést eredményez a szabályai alapján kereskedésre bevezetett pénzügyi eszköz tekintetében,
- c) a székhely szerinti tagállam hatáskörrel rendelkező felügyeleti hatóságának engedélyével rendelkezik,
- d) rendszeres időszakonként, meghatározott időben működik,
- e) szerepel az Európai Bizottság honlapján közzétett, a szabályozott piacokról készített jegyzékben,

származtatott (derivatív) ügylet: olyan ügylet, amelynek értéke az alapjául szolgáló befektetési eszköz, deviza, áru vagy referenciárata (alaptermék) értékétől függ és önálló kereskedés tárgyát képezi (derivatíva);

Tájékoztató: jelen magyar nyelvű dokumentum;

Tpt: A Tőkepiacról szóló 2001. évi CXX törvény

I. A BEFEKTETÉSI ALAPRA VONATKOZÓ INFORMÁCIÓK

1. A BEFEKTETÉSI ALAP ALAPADATAI

1.1 A befektetési alap neve

Erste Globál Aktív 10 Alapok Alapja (korábbi néven: Erste Abszolút Hozamú Válogatott Alapok Alapja)

1.2 A befektetési alap rövid neve

Erste Globál Aktív 10 Alapok Alapja (korábbi rövid neve: Erste Válogatott Alap)

1.3 A befektetési alap székhelye

1138 Budapest, Népfürdő utca 24-26. 9. em.

1.4 A befektetési alapkezelő neve

Erste Alapkezelő Zrt.

1.5 A letétkezelő neve

ERSTE BANK HUNGARY ZRT.

1.6 A forgalmazó neve

Erste Befektetési Zrt.

1.7 A befektetési alap működési formája (zártkörű vagy nyilvános)

Az Alap nyilvános forgalomba hozatal útján létrehozott befektetési alap.

1.8 A befektetési alap fajtája (nyíltvégű vagy zártvégű)

Az Alap nyíltvégű befektetési alap.

1.9 A befektetési alap futamideje (határozatlan vagy határozott), határozott futamidő esetén a futamidő lejáratának feltüntetése

Az Alap futamideje a nyilvántartásba vételtől (2006. július 28.) határozatlan ideig terjed.

1.10 Annak feltüntetése, ha a befektetési alap ÁÉKBV-irányelv alapján harmonizált alap.

Az Alap nem harmonizált befektetési alap.

1.11 A befektetési alap által kibocsátott sorozatok száma, jelölése, annak feltüntetése, hogy az egyes sorozatok milyen jellemzőkben térnek el egymástól

Erste Globál Aktív 10 Alapok Alapja befektetési jegy (korábban: Erste Abszolút Hozamú Válogatott Alapok Alapja befektetési jegy) (egy sorozat áll rendelkezésre)

1.12 A befektetési alap elsődleges eszközkategória típusa (értékpapír- vagy ingatlanalap)

Az Alap nyíltvégű értékpapír befektetési alap.

1.13 Annak feltüntetése, ha a befektetési alap tőkéjének megóvására, illetve a hozamra vonatkozó ígéretet bankgarancia vagy kezési biztosítás biztosítja (tőke-, illetve hozamgarancia) vagy azt a befektetési alap részletes befektetési politikája támasztja alá (tőke-, illetve hozamvédelem); az ennek feltételeit a kezelési szabályzatban részletesen tartalmazó pont megjelölése

Az Alap esetében sem tőke, sem hozamígéretre nem került sor.

1.14 Az adott tárgykörre vonatkozó egyéb információ

Nem alkalmazandó.

2. A BEFEKTETÉSI ALAPPAL KAPCSOLATOS HATÁROZATOK

2.1 A befektetési alap működési formájától és fajtájától függően a kezelési szabályzat, a tájékoztató, a kiemelt befektetői információ és a hirdetmény alapkezelő általi elfogadásának, megállapításának időpontja, az alapkezelői határozat száma (forgalomba hozatalonként, azaz sorozatonként)

A 2006. június 21-én kelt 7/2006. számú Ügyvezető igazgatói határozat az Alap létrehozataláról

2.2 A befektetési alap működési formájától és fajtájától függően a kezelési szabályzat, a tájékoztató, a kiemelt befektetői információ és a hirdetmény jóváhagyásáról, valamint a nyilvános forgalomba hozatal engedélyezéséről hozott felügyeleti határozat száma, kelte (sorozatonként)

E-III/110.414/2006., kelte: 2006. július 21.: Az Alap tájékoztatójának és nyilvános ajánlat tételének jóváhagyása

2.3 A befektetési alap Felügyelet általi nyilvántartásba vételéről hozott határozat száma, kelte

E-III/110.414-1/2006., kelte: 2006. július 28.

2.4 A befektetési alap nyilvántartási száma (lajstromszáma) a Felügyelet által vezetett nyilvántartásban

1111-182

2.5 A befektetési alap működési formájától és fajtájától függően a kezelési szabályzat, a tájékoztató és a kiemelt befektetői információ módosításáról szóló alapkezelői határozatok száma, kelte

A 2007. január 16-án kelt 1/2007. számú Ügyvezető igazgatói határozat az Alap befektetési politikájának módosításáról.

A 2008. február 26-án kelt 1/2008. számú Ügyvezető igazgatói határozat a befektetési jegyek váltása és visszaváltása teljesítési napjának T napról T+1 napra történő módosításáról.

A 2009. május 07-én kelt 2/2009. számú Cégvezetői határozat az Alap nevének megváltozásáról. Régi név: Erste Kiegyensúlyozott Alapok Alapja, új név: Erste Válogatott Alapok Alapja.

A 2009. november 3-án kelt 17/2009 számú Vezetőségi utasítás az Alap tájékoztatójának és kezelési szabályzatának módosításáról, az alap új neve: Erste Abszolút Hozamú Válogatott Alapok Alapja

A 2011. május 2-án kelt 10/2011. számú Cégvezetői utasítás az Alap Kezelési Szabályzatának módosításáról: (a nettó eszközérték számítás és a portfólió elemek értékelésének megváltoztatása; nettó eszközérték megállapítási időpontjának megváltoztatása és a forgalmazási teljesítésének rövidülése)

29/2012., 2012. május 21. napján kelt vezérigazgatói utasítás az Alap Kezelési Szabályzatának módosításáról (összevont tájékoztató megszüntetése, Batv. megfeleltetés).

20/2013. 2013. május 23. napján kelt vezérigazgatói utasítás Alap tájékoztatójának és kezelési szabályzatának módosításáról : (Batv. megfeleltetés; névváltozás; adatfrissítés; az Alap nevének változása (új neve: Erste Globál Aktív 10 Alapok Alapja); az Alap befektetési politikájának változása (módosul az Alap befektetési eszközei között szereplő azon alapok köre, amelyek által kibocsátott befektetési jegyek aránya meghaladhatja az Alap eszközeinek 20%-át) az Alap könyvvizsgálójának személye változik a sikerdíj eltörlésre kerül Alapkezelőnek és a forgalmazásban résztvevő személyeknek fizetendő összesített díj mértékének emelkedése (maximum az utolsó közzétett nettó eszközérték 2%-a); a befektetési jegyek vételével, visszaváltásával kapcsolatban felszámított forgalmazási jutalékok maximális mértékének változása; a mögöttes alapok maximum alapkezelői díjai bővítésre kerülnek; pontosításra kerülnek a befektetőknek a befektetési jegy által biztosított jogai; módosul a pénzeszközök értékelése; törlésre kerül a visszaváltás céljára elkülönített likvid eszközök maximális mértékének meghatározása; változik a visszaváltási megbízásokra vonatkozó forgalmazás-teljesítési nap (T+5); változik a portfólió elemeinek értékeléséhez felhasználni kívánt árinformáció forrása; kockázati tényezők bővítése

2.6 A kezelési szabályzat módosításának jóváhagyásáról szóló felügyeleti határozatok száma, kelte

E-III/110.414-2/2007., kelte: 2007. március 23.: tájékoztató és kezelési szabályzat módosítása

EN-III/ÉA-20/2009., kelte 2009.május 28.: tájékoztató és kezelési szabályzat módosítása, az Alap neve Erste Válogatott Alapok Alapjára változik

EN-III/ÉA-234/2009., kelte 2009.november 26.: tájékoztató és kezelési szabályzat módosítása, az Alap neve Erste Abszolút Hozamú Válogatott Alapok Alapjára változik

KE-III-422/2010., kelte: 2010. október 15.: tájékoztató és kezelési szabályzat módosítása

KE-III-141/2011., kelte: 2011. március 18.: tájékoztató és kezelési szabályzat módosítása

KE-III-307/2011., kelte: 2011. június 9.: tájékoztató és kezelési szabályzat módosítása

H-KE-III-492/2012., kelte: 2012. szeptember 21.: tájékoztató és kezelési szabályzat módosítása

H-KE-III-494/2013., kelte: 2013. július 30.: a hatályos Batv. rendelkezéseinek megfeleltetett Kezelési Szabályzatának módosítását és névváltozását

2.7 Az adott tárgykörre vonatkozó egyéb információ

Nem alkalmazandó.

3. A BEFEKTETÉSI ALAP KOCKÁZATI PROFILJA

3.1 A befektetési alap célja

Az Alap célja, hogy pénzügyi, ingatlan, hazai és nemzetközi kötvény, regionális és globális részvény, valamint alternatív alapokba történő befektetéseken keresztül hosszú távon a hazai állampapírpiacon teljesítményét meghaladó hozamot biztosítson befektetőinek. Az Alap abszolút hozamú megközelítést alkalmaz befektetési során, az aktuális tőkepiaci kilátásoknak megfelelően aktívan allokálja tőkéjét különböző eszközosztályok között.

Az Alapkezelő számára a legbiztonságosabb pénzüpiaci és magyar kötvény alapoktól kezdve egészen a kockázatos részvényalapokig széles spektrumú alapválaszték áll rendelkezésre. Az Alap az Erste Alapkezelő Zrt. által kezelt alapokon kívül más alapkezelő által kezelt alapokat is felhasználhat. Az Alap befektetési politikája szerint eszközeinek legalább 80%-át kívánja kollektív befektetési értékpapírokba fektetni, de időszakonként ettől eltérhet.

Az Alapkezelő az Alap kezelése során mindenkor szem előtt tartja azon célját, hogy az aktív részvény kitétsége az Alap eszközeinek 10%-át ne haladja meg.

3.2 Annak a jellemző befektetőnek a profilja, akinek a befektetési alap befektetési jegyeit szánják

A Befektetési jegyeket devizabelföldi és devizakülföldi természetes és jogi személyek, valamint jogi személyiséggel nem rendelkező gazdasági társaságok szerezhetik meg.

Az Alapot azon hosszútávra befektető ügyfeleinknek ajánljuk, akik részesedni kívánnak egy jól diverzifikált, globális portfólió teljesítményéből, mely főként hazai kötvény, nemzetközi kötvény alapokba, valamint ingatlan, nemzetközi részvény és alternatív alapokba fektet.

3.3 Azon eszközkategóriák, amelyekbe a befektetési alap befektethet, külön utalással arra vonatkozóan, hogy a befektetési alap számára engedélyezett-e a származtatott ügyletek alkalmazása

Az Alapkezelő az Alap eszközeit az alábbi befektetési instrumentumokban tarthatja:

- Kollektív befektetési értékpapírok

Az Alap befektetéseinek között az Erste Rövid Kötvény Befektetési Alap, az Erste Abszolút Hozamú Kötvény Befektetési Alap, az Erste Tőkevédett Pénzüpiaci Befektetési Alap, az Erste Tőkevédett Kamatoptimum Befektetési Alap, az Erste XL Kötvény Befektetési Alap, az ESPA Bond Euro Rent EUR, az ING (L) RENTA-DOLLAR-XC, az ESPA BOND EUROPE-HIGH YIELD, az ESPA BOND USA-HIGH YIELD, az Erste Nyíltvégű Euro Pénzüpiaci Befektetési Alap, az Erste Nyíltvégű Dollár Pénzüpiaci Befektetési Alap által kibocsátott befektetési jegyek aránya meghaladhatja a saját tőke 20%-át (elérheti akár a 100%-ot is).

- **EGT-állam vagy az OECD tagállama által kibocsátott vagy garantált állampapírok és nemzetközi pénzügyi intézmény által kibocsátott vagy garantált hitelviszonyt megtestesítő értékpapírok**
 - Magyar vagy egyéb EGT-állam és OECD tagállam által kibocsátott vagy garantált állampapírok, továbbá az ilyen értékpapírokra vonatkozó egy évnél nem hosszabb hátralevő futamidejű visszavásárlási megállapodások (repo ügyletek);
 - Magyar Nemzeti Bank vagy egyéb nemzetközi pénzügyi intézmény által kibocsátott illetve garantált hitelviszonyt megtestesítő értékpapírok, továbbá az ilyen értékpapírokra vonatkozó egy évnél nem hosszabb hátralevő futamidejű visszavásárlási megállapodások (repo ügyletek).
- **Egyéb hitelviszonyt megtestesítő értékpapírok vagy pénzüpiaci eszközök, melynek garanciavállalója egy EGT-állam, vagy annak helyi hatósága, harmadik ország, vagy olyan nemzetközi közjogi szerv, amelynek egy vagy több EGT-állam is tagja**
- **Magyarországon székhellyel rendelkező jelzálog-hitelintézet által kibocsátott jelzáloglevelek, továbbá olyan kötvények, amelyek kibocsátója egy tagállamban székhellyel**

rendelkező és jogszabálynál fogva a kötvénytulajdonosok érdekeinek védelmére létrehozott különleges állami felügyelet hatálya alatt álló hitelintézet

- **Részvények**
- **Hitelintézeteknél nyitott látra szóló és lekötött betétek**
- **Fedezeti célú származtatott ügyletek**

Az Alap származtatott (határidős deviza forward) ügyleteket fedezeti célból alkalmazhat. A fedezeti célú ügyletek kötése az Alap portfóliójában megtalálható eszközök devizakockázatának csökkentését szolgálhatja.

3.4 Figyelemfelhívás a befektetési alap kezelési szabályzatának azon pontjára vonatkozóan, mely a befektetési alap kockázati tényezőinek bemutatását tartalmazza

A kockázati tényezőket a Kezelési szabályzat IV. fejezete tartalmazza

3.5 A származtatott ügyletek alkalmazásának célja (fedezeti vagy a befektetési célok megvalósítása), lehetséges hatása a kockázati tényezők alakulására

Az Alap származtatott ügyleteket fedezeti célból alkalmazhat. A fedezeti célú ügyletek kötése az Alap portfóliójában megtalálható eszközök devizakockázatának csökkentését szolgálhatja.

Az Alapkezelő által az Alap számára fedezeti céllal kötött származtatott ügyletekre vonatkozó részletes szabályokat a befektetési alapok befektetési és hitelfelvételi szabályairól szóló 345/2011. (XII.29.) számú Korm. rendelet 22. §-a tartalmazza.

3.6 Amennyiben a befektetési alap befektetési politikája alapján egy adott intézménnyel szembeni, az adott intézmény által kibocsátott átruházható értékpapírokba vagy pénzügyi eszközökbe történő befektetésekből, az adott intézménynél elhelyezett betétekből, és az adott intézménnyel kötött tőzsdén kívüli származtatott ügyletekből eredő összevont kockázati kitétsége meghaladhatja a befektetési alap eszközeinek 20 százalékát, figyelemfelhívás az ebből fakadó speciális kockázatokra

Az Alap hitelintézeteknél nyitott látra szóló és lekötött betétekbe, átruházható értékpapírokba, pénzügyi eszközökbe, illetve az adott intézménnyel kötött OTC származtatott ügyletbe fektethet be, amelyből eredően a következő intézményekkel szemben fennálló kockázati kitétsége meghaladhatja az Alap eszközeinek 20%-t:

- Erste Bank Hungary Zrt. (1138 Budapest, Népfürdő u. 24-26.);
- OTP Bank Nyrt. (1051 Budapest, Nádor utca 16).

3.7 Amennyiben a befektetési alap alapvetően nem az átruházható értékpapírok vagy pénzügyi eszközök közé tartozó eszközkategóriákba fektet be, vagy leképez egy meghatározott indexet, figyelemfelhívás a befektetési alap befektetési politikájának ezen elemére

Az Alap alapvetően átruházható értékpapírokba vagy pénzügyi eszközök közé tartozó eszközkategóriákba fektet be. Az Alap tevékenysége során nem kíván leképezni semmilyen meghatározott tőkepiaci indexet.

3.8 Amennyiben a befektetési alap nettó eszközértéke a portfólió lehetséges összetételénél vagy az alkalmazható kezelési technikáinál fogva erőteljesen ingadozhat, az erre vonatkozó figyelemfelhívás

Felhívjuk a figyelmet arra a tényre, hogy a befektetési alap nettó eszközértéke a portfólió lehetséges összetételénél vagy az alkalmazható kezelési technikáinál fogva erőteljesen ingadozhat.

3.9 Amennyiben a befektetési alap - a Felügyelet engedélye alapján - eszközeinek akár 100 százalékát fektetheti olyan, különböző átruházható értékpapírokba és pénzügyi eszközökbe, amelyeket valamely EGT-állam, annak önkormányzata, harmadik ország, illetve olyan nemzetközi szervezet bocsátott ki, amelynek egy vagy több tagállam is tagja, az erre vonatkozó figyelemfelhívás

Nem alkalmazandó

3.10 Az adott tárgykörre vonatkozó egyéb információ

Nem alkalmazandó.

4. A BEFEKTETŐK RÉSZÉRE SZÓLÓ TÁJÉKOZTATÁS ELÉRHETŐSÉGE

4.1 Annak a helynek a megnevezése, ahol a befektetési alap tájékoztatója, kezelési szabályzata, a kiemelt befektetői információ, a rendszeres tájékoztatás célját szolgáló jelentések, valamint a rendkívüli tájékoztatás célját szolgáló közlemények - ezen belül a befektetők részére történő kifizetésekkel, a befektetési jegyek visszaváltásával kapcsolatos információk – hozzáférhetőek

Az Alap Kezelési Szabályzata, valamint a rendszeres tájékoztatást szolgáló jelentések megtekinthetőek és beszerezhetőek a közzétételi (www.kozzetetelek.hu, www.erstealapkezelolo.hu), valamint a forgalmazási helyeken (1. számú melléklet).

A befektetési jegyek árfolyama a nettó eszközérték számítását követően, a kiszámítást követő napon a Forgalmazó honlapján (www.erstebroker.hu/hu/befektetesi_jegy_arfolyamok.html), valamint a www.bamosz.hu honlapon megtekinthető.

4.2 Az adott tárgykörre vonatkozó egyéb információ

Az Alapkezelő a nyilvánosságot rendszeresen tájékoztatja az általa kezelt nyilvános befektetési alap vagyoni, jövedelmi helyzetének, működésének főbb adatairól a Batv. rendelkezései szerint.

5. ADÓZÁSI INFORMÁCIÓK

5.1 A befektetési alapra alkalmazandó adózási rendszer befektetők szempontjából releváns elemeinek rövid összefoglalása

Magánszemélyek adózása

A befektetési jegy tulajdonosra egységes szabályként érvényes, hogy a hozamot, kamatot, valamint a befektetési jegyre kötött ügyleten elért árfolyamnyereséget személyi jövedelemadó terheli az Szja tv. 2011. január 1-jével hatályos szabályai szerint.

a.) A befektetési jegy esetében – az Szja törvényben meghatározott tőzsdén keresztül történő átruházást kivéve - a hozam, valamint az értékesítése során elért árfolyamnyereség (azaz a bekerülési ár és az eladási ár járulékos költségekkel korrigált különbözete) az Szja. törvény 65.§-a szerinti kamatjövedelemnek minősül és Magyarországon 16% mértékű adó terheli, azzal, hogy amennyiben az értékesítésre, hozam, kamat kifizetésére a törvény szerinti kifizetőn keresztül kerül sor, e kifizető az adót ügyletenként állapítja meg, vonja le és fizeti meg és a magánszemélynek az adóbevallásában nem kell feltüntetnie. A veszteség ezen adómegállapítás esetében nem vehető figyelembe, azonban a

törvényi feltételek fennállása esetén a magánszemélynek lehetősége nyílik - előzetes éves nyilatkozat alapján – arra, hogy az adóbevallásában érvényesítse az értékesítés során elszenvedett árfolyamveszteségét is.

b.) A személyi jövedelemadóról szóló törvény 2011. január 1-jével hatályos szabályai szerint befektetési szolgáltatóval kötött **tartós befektetési szerződés** keretében történő befektetés esetén, a befektető az SZJA törvényben foglaltaknak megfelelő feltételekkel a törvényben meghatározott kedvezményes adózási feltételekben részesülhet. Ezen kívül lehetőség nyílik a törvényi feltételeknek való megfelelés esetén a befektetési jegyek **nyugdíj-előtakarékossági számlára** történő helyezésére is.

c.) **Külföldi illetőségű magánszemély** befektetőkre a fenti szabályok vonatkoznak azzal a különbséggel, hogy a kifizető a magánszemély adóilletősége szerinti külföldi állam által kiállított illetőségigazolás birtokában, a kettős adóztatást elkerülő egyezmények alapján, ennek hiányában az Szja. törvényben foglaltak szerint állapítja meg adólevonási kötelezettségét és az adó mértékét. Az Európai Unió Magyarországon kívüli tagállamában adóilletőséggel rendelkező magánszemély esetében a kamatjövedelem esetében a kifizetőnek adatszolgáltatási kötelezettsége áll fenn azzal, hogy ebben az esetben adólevonásra - a vonatkozó uniós aktusokban foglalt kivétellel – nem kerül sor. Olyan külföldi magánszemély esetében továbbá, amelynek illetősége szerinti állammal Magyarországnak nem áll fenn kettős adóztatás elkerüléséről szóló egyezménye, a kamatjövedelem után 30%-os adót kell a törvény szerinti kifizetőnek minősülő szervezetnek levonnia.

Szervezetek

a) **Belföldi szervezetek** esetén adólevonásra nem kerül sor. és adózására főszabály szerint a 1996. évi LXXXI. a társasági adóról és az osztalékadóról szóló törvény (Tao.) alapján kerül sor.

b) **Külföldi szervezetek** esetében adólevonásra az alábbi esetben kerül sor a törvény szerinti kifizető részéről: mindazon külföldi szervezet (nem magánszemély), amelynek illetősége szerinti állammal Magyarországnak nem áll fenn kettős adóztatás elkerüléséről szóló egyezménye (és a törvényi rendelkezések szerint azt, hogy illetősége nem ilyen államban van, nem igazolta), ha törvény szerinti kifizetőtől kamatjövedelmet szerez (beleértve a befektetési jegy eladásából eredő árfolyamnyereséget is), 30%-os forrásadó fizetésére kötelezett. Az adó a kifizető által, az általa fizetendő jövedelemből történő levonással kerül megfizetésre azzal, hogy a járulékos költségek és a veszteség ebben az esetben nem vehetők figyelembe és az adó levonására ügyletenként kerül sor.

Egyéb

A tájékoztatás nem minősül adótanácsadásnak. Sem az Alapkezelő, sem a Forgalmazó, sem pedig az Alap nem tehető felelőssé azért, ami a befektetőt a reá vonatkozó adószabályok kapcsán éri. Javasoljuk, hogy az adózással kapcsolatos általános kérdéseket illetően szükség szerint egyeztessenek adótanácsadójukkal. A tartós befektetési számla, nyugdíj-előtakarékossági számla tekintetében konzultáljanak számlavezető szolgáltatójukkal is döntésük meghozatala előtt. A Tájékoztató nem tér ki a befektetők döntéseit érintő valamennyi adóelőírásra: a jogszabályok tartalmának pontos megismerése a befektető érdeke és feladata.

Az Alapkezelő a módosuló személyi jövedelemadó szabályokra tekintettel felhívja a Tisztelt Befektetők figyelmét az Szja. és a Tao, valamint a vonatkozó törvényi rendelkezéseinek beható áttekintésére a befektetési döntésük meghozatala előtt.

5.2 A befektetők részére kifizetett hozamot és árfolyamnyereséget a forrásnál terhelő levonásokra vonatkozó információ

Az Alap Magyarországon nem fizet adót a keletkező nyeresége után. A külföldi befektetéseim keletkező kamat-, osztalék-, árfolyamnyereség és esetleges egyéb jövedelmek esetén előfordulhat, hogy e jövedelmeket a forrásországban adó terheli. A külföldi befektetéseken keletkező jövedelmek

adózását az adott ország jogszabályai és – ha ilyen létezik – az adott ország és Magyarország között fennálló, a kettős adóztatás elkerüléséről szóló egyezmény határozza meg.

II. A FORGALOMBA HOZATALLAL KAPCSOLATOS INFORMÁCIÓK

6. A BEFEKTETÉSI JEGYEK FORGALOMBA HOZATALA

6.1 A befektetési jegyek forgalomba hozatalának módja, feltételei

Nem alkalmazandó.

6.2 A forgalomba hozatali mennyiség maximum, illetve minimum mértéke

Nem alkalmazandó.

6.3 Az allokáció feltételei

Nem alkalmazandó.

6.3.1 A jegyzési maximum elérését követő allokáció módja

Nem alkalmazandó.

6.3.2 A jegyzési maximum elérését követő allokáció lezárásának időpontja

Nem alkalmazandó.

6.3.3 Az allokációról való értesítés módja

Nem alkalmazandó.

6.4 A befektetési jegyek forgalomba hozatali ára

Nem alkalmazandó.

6.4.1 A fenti ár közzétételének módja

Nem alkalmazandó.

6.4.2 A fenti ár közzétételének helye

Nem alkalmazandó.

6.5 A befektetési jegyek forgalomba hozatalával kapcsolatban felszámított költségek

Nem alkalmazandó.

III. A KÖZREMŰKÖDŐ SZERVEZETEKRE VONATKOZÓ RÉSZLETES INFORMÁCIÓK

7. A BEFEKTETÉSI ALAPKEZELŐRE VONATKOZÓ INFORMÁCIÓK

7.1 A befektetési alapkezelő neve, cégformája

Erste Alapkezelő Zrt.

7.2 A befektetési alapkezelő székhelye

1138 Budapest, Népfürdő utca 24-26. 9. em.

7.3 A befektetési alapkezelő cégjegyzékszám

Cg.: 01-10-044157

7.4 A befektetési alapkezelő alapításának dátuma, határozott időtartamra alapított társaság esetén az időtartam feltüntetése

1993. augusztus 3. A társaság határozatlan időre alakult, üzleti évei megegyeznek a naptári évekkal.

7.5 Ha a befektetési alapkezelő más befektetési alapokat is kezel, ezek felsorolása

A kezelt befektetési alapok listáját a 2. számú melléklet tartalmazza.

7.6 Egyéb kezelt vagyon nagysága

85 milliárd forint (2012.12.31)

7.7 A befektetési alapkezelő munkaszervezetének operatív vezetését ellátó, ügyvezető és felügyelő szerveinek tagjai és beosztásuk, azon társaságon kívüli főbb tevékenységeik megjelölése mellett, ahol ezek az adott társaságra nézve jelentőséggel bírnak

Igazgatóság tagjai

Adrianus Janmaat igazgatósági tag (1964): közgazdász. 1995-98-ig az ING Barings NV ügyfélkapcsolati osztályának vezetője. Ezt követően 2001-ig a Deutsche Bank AG nemzetközi intézményi kapcsolattartási menedzser. 2001-2008 között az Erste Bank der Oesterreichischen Sparkassen AG csoport stratégiáért felelős senior menedzser, majd 2008-tól az Erste Sparinvest KAG vezető tisztségviselője.

Dr. Mesterházy György Tibor igazgatósági tag (1969): 1993-ban szerzett jogi diplomát az ELTE Állam- és Jogtudományi Karán, majd 1996-ban jogi szakvizsgát tett. Ezt követően, 1998-ban EFFAS (európai pénzügyi elemző) diplomát szerzett. 1993-tól volt a Postabank Értékpapír Rt. alkalmazottja, ahol 1993-1995. között elemzési és vállalatfinanszírozási területen dolgozott. 1995-től részt vett a vagyon- és portfóliókezelési terület kialakításában, melyet 1997-től vezetett. Ezen munkája mellett 2001-2002. között a Postabank Csoporthoz tartozó Trust Befektetési Alapkezelő Rt. vezérigazgatója, majd 2002-2004. között a Postabank Értékpapír Rt. vezérigazgató-helyettese. A Postabank és Takarékpénztár Rt. – Erste Bank Rt. általi – privatizációját követő összeolvadási folyamat eredményeként 2004-től az Erste Alapkezelő Zrt. ügyfélkapcsolati igazgatója lett. 2007-től a befektetési terület vezetéséért is felelős, 2008-tól a társaság vezérigazgatója. 2012. március 1-től az Erste Alapkezelő igazgatósági tagjává nevezték ki.

Pázmány Balázs igazgatóság elnöke (1975): közgazdász. A Pénzügyi és Számviteli Főiskola elvégzése után a Janus Pannonius Közgazdaságtudományi Egyetemen szerzett diplomát. Első munkahelye az OTP Confidencia Kft. volt, ahol a nyugdíjpénztári vagyonkezelésben dolgozott, majd az OTP Értékpapír Rt.-hez történő átszervezést követően értékesítési vezető lett. 2000-ben csatlakozott az Erste Bank Befektetési Rt. vagyonkezelési területéhez, majd 2004-ben megbízták az Erste Ingatlan Alap irányításával. 2008. március 7-től az Erste Alapkezelő igazgatósági tagjává nevezték ki, majd az igazgatóság elnökévé.

Felügyelő Bizottság tagjai

Heinz Bednar

Günther Mandl

Diófási Zoltán

Cselovszki Róbert

7.8 A befektetési alapkezelő jegyzett tőkéjének összege, jelezve a már befizetett részt

1.000.000.000,-Ft, azaz egymilliárd forint, amely teljes egészében befizetésre került.

7.9 A befektetési alapkezelő saját tőkéjének összege

1 281 262 ezer Ft (2012.12.31.)

7.10 A befektetési alapkezelő alkalmazottainak száma

26 fő

7.11 Azon tevékenységek és feladatok megjelölése, amelyekre a befektetési alapkezelő harmadik személyt vehet igénybe

A Batv. 25.§-a alapján a befektetési alapkezelő a befektetési alapkezelési tevékenységéhez tartozó bármely feladat esetén igénybe vehet harmadik személyt.

7.12 A befektetéskezelésre igénybe vett vállalkozások megjelölése

A befektetési alapkezelő jelenleg a befektetés kezeléshez nem vesz igénybe harmadik személyt.

8. A LETÉTKEZELŐRE VONATKOZÓ INFORMÁCIÓK

8.1 A letétkezelő neve, cégformája

ERSTE BANK HUNGARY ZRT.

8.2 A letétkezelő székhelye

1138 Budapest, Népfürdő utca 24-26.

8.3 A letétkezelő cégjegyzékszám

Cg. 01-10-041054

8.4 A letétkezelő fő tevékenysége

64.19'08 Egyéb monetáris közvetítés

8.5 A letétkezelő tevékenységi köre

További tevékenységek:

64.92'08 Egyéb hitelnyújtás

64.99'08 Máshova nem sorolt egyéb pénzügyi közvetítés

66.12'08 Értékpapír-árutőzsdei ügynöki tevékenység

| | |
|----------|---|
| 66.19'08 | Egyéb pénzügyi kiegészítő tevékenység |
| 66.22'08 | Biztosítási ügynöki, brókeri tevékenység |
| 66.29'08 | Biztosítás, nyugdíjalap egyéb kiegészítő tevékenység |
| 68.20'08 | Saját tulajdonú, bérelt ingatlan bérbeadása, üzemeltetése |
| 6920 '08 | Számviteli, könyvvizsgálói, adószakértői tevékenység |
| 6491 '08 | Pénzügyi lízing |

8.6 A letétkezelő alapításának időpontja

1986. december 16. (Mezőbank)

8.7 A letétkezelő jegyzett tőkéje

101.000.000.000 Ft

8.8 A letétkezelő utolsó független könyvvizsgálói jelentéssel ellátott számviteli beszámolója szerinti saját tőkéje

160.415,- millió Ft (2012. évi beszámoló)

8.9 A letétkezelő alkalmazottainak száma

2338 fő

9. A KÖNYVVIZSGÁLÓRA VONATKOZÓ INFORMÁCIÓK

9.1 A könyvvizsgáló társaság neve, cégformája

HK Adócontroll Könyvelő és Könyvvizsgáló Kft. (Hegedűs Mihály)

9.2 A könyvvizsgáló társaság székhelye

9.3 6055 Felsőlajos, Hársfa u. 10.A könyvvizsgáló társaság kamarai nyilvántartási száma

002125 (006219)

9.4 Természetes személy könyvvizsgáló neve

Nem alkalmazandó.

9.5 Természetes személy könyvvizsgáló címe

Nem alkalmazandó.

9.6 Természetes személy könyvvizsgáló kamarai nyilvántartási száma

Nem alkalmazandó.

9.7 Figyelmeztetés arra, hogy a zártkörű befektetési alap éves és féléves jelentésében közölt számviteli információkat nem kell könyvvizsgálóval felülvizsgáltatni

Nem alkalmazandó.

10. OLYAN TANÁCSADÓKKAL KAPCSOLATOS INFORMÁCIÓK, AMELYEK DÍJAZÁSA A BEFEKTETÉSI ALAP ESZKÖZEIBŐL TÖRTÉNIK

Az Alap a jelen Tájékoztatóban és a Kezelési Szabályzatban feltüntetett személyeken kívül nem vesz igénybe olyan tanácsadót, amelynek a díjazása az Alap eszközeiből történik.

11. FORGALMAZÓRA VONATKOZÓ INFORMÁCIÓK (FORGALMAZÓNKÉNT)

11.1 A forgalmazó neve, cégformája

Erste Befektetési Zrt.

11.2 A forgalmazó székhelye

1138 Budapest, Népfürdő utca 24-26.

11.3 A forgalmazó cégjegyzékszám

Cg.: 01-10-041373

11.4 A forgalmazó tevékenységi köre

Alapkezelés (főtevékenység)

Egyéb hitelnyújtás

Értékpapír-, árutőzsdei ügynöki tevékenység

M.n.s. egyéb szakmai, tudományos, műszaki tevékenység

11.5 A forgalmazó alapításának időpontja

1990. március 13.

11.6 A forgalmazó jegyzett tőkéje

2.000.000.000,-Ft, azaz kettőmilliárd forint

11.7 A forgalmazó utolsó, független könyvvizsgálói jelentéssel ellátott számviteli beszámolója szerinti saját tőkéje

11 391 612 ezer Ft (2011.12.31.)

11.8 A befektetőkre, illetve képviselőikre vonatkozó, a forgalmazó által felvett adatoknak a befektetési alapkezelő felé történő továbbításának lehetősége

Az alapkezelő részére nem történik a befektetőkre vagy képviselőikre vonatkozó adatszolgáltatás a Forgalmazó részéről.

12. AZ INGATLANÉRTÉKELŐRE VONATKOZÓ INFORMÁCIÓK

Nem alkalmazandó

13. AZ ADOTT TÁRGYKÖRRE VONATKOZÓ EGYÉB INFORMÁCIÓK

JOGHATÓSÁG

Minden a befektetési jegyek folyamatos forgalmazásával kapcsolatban, így különösen a befektetési jegyek vételével, visszaváltásával létrejövő jogviszony tekintetében, az azok alapjául szolgáló jog- és egyéb nyilatkozatokkal, szerződésekkel kapcsolatban felmerülő vitás kérdéseket a szereplők, így különösen a Befektetők, a Kibocsátó, a Forgalmazó és a Letétkezelő egyeztetéses eljárás útján kívánják rendezni, ezek sikertelensége esetén alávetik magukat a Pénz- és Tőkepiaci Állandó Választott Bíróság kizárólagos joghatóságának.

FELELŐSÉGVÁLLALÓ NYILATKOZAT

A Kibocsátó nevében eljáró Erste Alapkezelő Zrt. (székhelye: 1138 Budapest, Népfürdő u. 24-26.) a jelen felelősségvállaló nyilatkozattal kijelenti, hogy a Tájékoztató a valóságnak megfelelő adatokat és állításokat tartalmaz, illetve nem hallgat el olyan tényeket és információkat, amelyek az értékpapír, valamint a Kibocsátó helyzetének megítélése szempontjából jelentőséggel bírnak.

Kijelenti továbbá, hogy az értékpapír tulajdonosának a Tájékoztató félrevezető tartalmával és az információ elhallgatásával okozott kár megtérítéséért a Kibocsátó nevében eljáró Erste Alapkezelő Zrt. felel.

Budapest, 2013. augusztus 1.

Erste Alapkezelő Zrt.

AZ

**ERSTE GLOBÁL AKTÍV 10 ALAPOK ALAPJA
(KORÁBBI NÉVEN: ERSTE ABSZOLÚT HOZAMÚ
VÁLOGATOTT ALAPOK ALAPJA)**

Kezelési Szabályzata

I. A BEFEKTETÉSI ALAPRA VONATKOZÓ ALAPINFORMÁCIÓK

1. A BEFEKTETÉSI ALAP ALAPADATAI

1.1 A befektetési alap neve

Erste Globál Aktív 10 Alapok Alapja (korábbi néven: Erste Abszolút Hozamú Válogatott Alapok Alapja)

1.2 A befektetési alap rövid neve

Erste Globál Aktív 10 Alapok Alapja (korábbi rövid neve: Erste Válogatott Alap)

1.3 A befektetési alap székhelye

1138 Budapest, Népfürdő utca 24-26. 9. em.

1.4 A befektetési alap nyilvántartásba vételének időpontja, nyilvántartási száma

Az Alap nyilvántartásba vételének száma: Az Alapot a PSZÁF a 1111-182 lajstromozási számon vette nyilvántartásba, határozat száma: E-III/110.414-1/2006., kelte: 2006. július 28.

1.5 A befektetési alapkezelő neve

Erste Alapkezelő Zrt.

1.6 A letétkezelő neve

Erste Bank Hungary Zrt.

1.7 A forgalmazó neve

Erste Befektetési Zrt.

1.8 A befektetési alap működési formája (zártkörű vagy nyilvános)

Az Alap nyilvános forgalomba hozatal útján létrehozott befektetési alap.

1.9 A befektetési alap fajtája (nyíltvégű vagy zártvégű)

Az Alap nyíltvégű, befektetési alap.

1.10 A befektetési alap futamideje (határozatlan vagy határozott), határozott futamidő esetén a futamidő lejáratának feltüntetése

Az Alap futamideje a nyilvántartásba vételtől (2006. július 28.) határozatlan ideig terjed.

1.11 Annak feltüntetése, ha a befektetési alap ÁÉKBV-irányelv alapján harmonizált alap

Az Alap nem harmonizált befektetési alap.

1.12 A befektetési alap által kibocsátott sorozatok száma, jelölése, annak feltüntetése, hogy az egyes sorozatok milyen jellemzőkben térnek el egymástól

Erste Globál Aktív 10 Alapok Alapja befektetési jegy (korábban: Erste Abszolút Hozamú Válogatott Alapok Alapja befektetési jegy)

1.13 A befektetési alap elsődleges eszközkategória típusa (értékpapír- vagy ingatlanalap)

Az Alap nyíltvégű értékpapír befektetési alap.

1.14 Annak feltüntetése, ha a befektetési alap tőkéjének megóvására, illetve a hozamra vonatkozó ígéretet bankgarancia vagy kezesi biztosítás biztosítja (tőke-, illetve hozamgarancia) vagy azt a befektetési alap részletes befektetési politikája támasztja alá (tőke-, illetve hozamvédelem); az ennek feltételeit a kezelési szabályzatban részletesen tartalmazó pont megjelölése

Az Alap esetében sem tőke, sem hozamígéretre nem került sor.

2. A BEFEKTETÉSI ALAPRA VONATKOZÓ EGYÉB ALAPINFORMÁCIÓK

Nem alkalmazandó.

3. A BEFEKTETÉSI ALAPKEZELÉSRE, TOVÁBBÁ A BEFEKTETÉSI JEGYEK FORGALOMBA HOZATALÁRA ÉS FORGALMAZÁSÁRA VONATKOZÓ, VALAMINT AZ ALAP ÉS A BEFEKTETŐ KÖZÖTTI JOGVISZONYT SZABÁLYOZÓ JOGSZABÁLYOK FELSOROLÁSA

- befektetési alapkezelőkről és a kollektív befektetési formákról szóló 2011. évi CXCVIII. törvény (Battv.)
- a tőkepiacról szóló 2001. évi CXX törvény (Tpt.),
- 344/2011. (XII.29) Korm. rendelet a befektetési alapkezelőkre vonatkozó szervezeti, összeférhetetlenségi, üzletviteli és kockázatkezelési követelményekről
- 345/2011. (XII.29.) Korm. rendelet a befektetési alapok befektetési és hitelfelvételi szabályairól szóló
- a Polgári törvénykönyvről szóló 1959. évi IV. törvény
- a csődeljárásról és a felszámolási eljárásról szóló 1991. évi XLIX. törvény (Cstv.)
- a személyi jövedelemadóról szóló 1995. évi CXVII. törvény (Szja tv.)
- 2009/65/EK európai parlamenti és tanácsi irányelvnek a kiemelt befektetői információk tekintetében, valamint a papírtól eltérő tartós adathordozón vagy weboldalon rendelkezésre bocsátott kiemelt befektetői információk vagy tájékoztató esetében teljesítendő különleges feltételek tekintetében történő végrehajtásáról szóló 2010. július 1-jei 583/2010/EU rendelet

II. A BEFEKTETÉSI JEGYRE VONATKOZÓ INFORMÁCIÓK (SOROZATONKÉNT)

4. A BEFEKTETÉSI JEGY ISIN AZONOSÍTÓJA

HU0000704499

5. A BEFEKTETÉSI JEGY NÉVÉRTÉKE

A Befektetési jegyek névértéke 1 Ft, azaz egy forint.

6. A BEFEKTETÉSI JEGY DEVIZANEME

A befektetési jegy devizaneme forint.

7. A BEFEKTETÉSI JEGY ELŐÁLLÍTÁSÁNAK MÓDJA

A Befektetési jegyek névreszólóak és dematerializált formában kerülnek előállításra, így fizikai kikérésükre nincs lehetőség.

8. A BEFEKTETÉSI JEGYRE VONATKOZÓ TULAJDONJOG IGAZOLÁSÁNAK ÉS NYILVÁNTARTÁSÁNAK MÓDJA

A Befektetési jegyek a Forgalmazónál vezetett értékpapírszámlán vannak nyilvántartva, a befektető tulajdonjogát az értékpapírszámla, vagy annak kivonata igazolja. A dematerializált értékpapír átruházására kizárólag értékpapír-számlán történő terhelés, illetve jóváírás útján kerülhet sor. Az értékpapír tulajdonosának - az ellenkező bizonyításáig - azt kell tekinteni, akinek számláján az értékpapírt nyilvántartják.

9. A BEFEKTETŐNEK A BEFEKTETÉSI JEGY ÁLTAL BIZTOSÍTOTT JOGAI

A befektetési jegy által megtestesített jogok

A Befektetési jegyek mindenkor tulajdonosa jogosult

- a tulajdonában lévő befektetési jegyek, vagy azok egy részének a kezelési szabályzatban meghatározottak szerinti visszaváltására,
- az Alap megszűnése esetén a költségekkel csökkentett vagyonból a befektetési jegyei névértéke arányának megfelelő mértékben való részesedéshez.
- a nyílt végű befektetési alapra kibocsátott befektetési jegynek az adott befektető számára első alkalommal történő értékesítésekor az alap kezelési szabályzatát és a kiemelt befektetői információt a befektetőknek térítésmentesen át kell adni az alap tájékoztatóját, a legutóbbi éves és féléves jelentését a befektető kérésére térítésmentesen rendelkezésre kell bocsátani. A befektető külön nyilatkozatot tesz
 - a) a fenti dokumentumok átvételére vonatkozóan, vagy
 - b) arról, hogy a fenti dokumentumok részére történő átadásáról lemond, vagy
 - c) arról, hogy a dokumentumok átadását elektronikus úton kéri.

A befektető részére a befektetési jegy folyamatos forgalmazása során a kiemelt befektetői információt, a tájékoztatót, a kezelési szabályzatot, a féléves vagy az éves jelentést, valamint a legfrissebb portfóliójelentést a befektető kérésére térítésmentesen rendelkezésre kell bocsátani, illetve szóbeli és elektronikus értékesítés során fel kell hívni a befektető figyelmét, hogy hol érheti el a felsorolt dokumentumokat

- a jogszabályokban meghatározott egyéb jogok gyakorlására
- a kezelési szabályzatban meghatározott egyéb jogok gyakorlására

10. AZ ADOTT TÁRGYKÖRRE VONATKOZÓ EGYÉB INFORMÁCIÓK

Nem alkalmazandó.

III. A BEFEKTETÉSI ALAP BEFEKTETÉSI POLITIKÁJA ÉS CÉLJAI, EZEN BELÜL KÜLÖNÖSEN:

11. A BEFEKTETÉSI ALAP BEFEKTETÉSI CÉLJAINAK, SPECIALIZÁCIÓJÁNAK LEÍRÁSA, FELTÜNTETVE A PÉNZÜGYI CÉLOKAT IS (PL.: TŐKENÖVEKEDÉS VAGY JÖVEDELEM, FÖLDRAJZI VAGY IPARÁGI SPECIFIKÁCIÓ)

Az Alap célja, hogy pénzügyi, ingatlan, hazai és nemzetközi kötvény, regionális és globális részvény, valamint alternatív alapokba történő befektetéseken keresztül hosszú távon a hazai állampapírpiac teljesítményét meghaladó hozamot biztosítson befektetőinek. Az Alap abszolút hozamú megközelítést

alkalmaz befektetési során, az aktuális tőkepiaci kilátásoknak megfelelően aktívan allokálja tőkéjét különböző eszközosztályok között.

Az Alapkezelő az Alap kezelése során mindenkor szem előtt tartja azon célját, hogy az aktív részvény kitétsége az Alap eszközeinek 10%-át ne haladja meg.

12. BEFEKTETÉSI STRATÉGIA, A BEFEKTETÉSI ALAP CÉLJAI MEGVALÓSÍTÁSÁNAK ESZKÖZEI

Az Alapkezelő számára a legbiztonságosabb pénzügyi és magyar kötvény alapoktól kezdve egészen a kockázatos részvényalapokig széles spektrumú alapválaszték áll rendelkezésre. Az Alap az Erste Alapkezelő Zrt. által kezelt alapokon kívül más alapkezelő által kezelt alapokat is felhasználhat. Az Alap befektetési politikája szerint eszközeinek legalább 80%-át kívánja kollektív befektetési értékpapírokba fektetni, de időszakonként ettől eltérhet. Habár az Alap kíván nem forintban denominált eszközöket is tartani eszközei között, a devizakitétséget fedezeti ügyletekkel minimálisra csökkenti, devizaárfolyam-kockázatot csak ritkán vállal.

Az Alap befektetési között az Erste Rövid Kötvény Befektetési Alap, az Erste Abszolút Hozamú Kötvény Befektetési Alap, az Erste Tőkevédett Pénzügyi Befektetési Alap, az Erste Tőkevédett Kamatoptimum Befektetési Alap, az Erste XL Kötvény Befektetési Alap, ESPA Bond Euro Rent EUR, ING (L) RENTA-DOLLAR-XC, ESPA BOND EUROPE-HIGH YIELD, ESPA BOND USA-HIGH YIELD, Erste Nyíltvégű Euro Pénzügyi Befektetési Alap, és az Erste Nyíltvégű Dollár Pénzügyi Befektetési Alap által kibocsátott befektetési jegyek aránya meghaladhatja az eszközeinek 20%-át.

Az Alapkezelő ezen tervezett portfólió struktúráján az Alap futamideje alatt saját hatáskörében a jelen Kezelési Szabályzatban, a Batv.-ban és a Korm. Rendeletben foglalt korlátok figyelembe vételével szabadon módosíthatja az Alap befektetési céljának minél hatékonyabb elérése érdekében.

13. AZON ESZKÖZKATEGÓRIÁK MEGJELÖLÉSE, AMELYEKBE A BEFEKTETÉSI ALAP BEFEKTETHET, KÜLÖN UTALÁSSAL ARRÁ VONATKOZÓAN, HOGY A BEFEKTETÉSI ALAP SZÁMÁRA ENGEDÉLYEZETT-E A SZÁRMAZTATOTT ÜGYLETEK ALKALMAZÁSA

Az Alapkezelő az Alap eszközeit az alábbi befektetési instrumentumokban tarthatja:

- Kollektív befektetési értékpapírok

Az Alap befektetési között az Erste Rövid Kötvény Befektetési Alap, az Erste Abszolút Hozamú Kötvény Befektetési Alap, az Erste Tőkevédett Pénzügyi Befektetési Alap, az Erste Tőkevédett Kamatoptimum Befektetési Alap, az Erste XL Kötvény Befektetési Alap az ESPA Bond Euro Rent EUR, az ING (L) RENTA-DOLLAR-XC, az ESPA BOND EUROPE-HIGH YIELD, az ESPA BOND USA-HIGH YIELD, az Erste Nyíltvégű Euro Pénzügyi Befektetési Alap, és az Erste Nyíltvégű Dollár Pénzügyi Befektetési Alap által kibocsátott befektetési jegyek aránya meghaladhatja a saját tőke 20%-át (elérheti akár a 100%-ot is).

- EGT-állam vagy az OECD tagállama által kibocsátott vagy garantált állampapírok és nemzetközi pénzügyi intézmény által kibocsátott vagy garantált hitelviszonyt megtestesítő értékpapírok

- Magyar vagy egyéb EGT-állam és OECD tagállam által kibocsátott vagy garantált állampapírok, továbbá az ilyen értékpapírokra vonatkozó egy évnél nem hosszabb hátralevő futamidejű visszavásárlási megállapodások (repo ügyletek);
- Magyar Nemzeti Bank vagy egyéb nemzetközi pénzügyi intézmény által kibocsátott illetve garantált hitelviszonyt megtestesítő értékpapírok, továbbá az ilyen értékpapírokra vonatkozó egy évnél nem hosszabb hátralevő futamidejű visszavásárlási megállapodások (repo ügyletek).

- Egyéb hitelviszonyt megtestesítő értékpapírok vagy pénzügyi eszközök, melynek garanciavállalója egy EGT-állam, vagy annak helyi hatósága, harmadik ország, vagy olyan nemzetközi közjogi szerv, amelynek egy vagy több EGT-állam is tagja
- Magyarországon székhellyel rendelkező jelzálog-hitelintézet által kibocsátott jelzáloglevelek, továbbá olyan kötvények, amelyek kibocsátója egy tagállamban székhellyel rendelkező és jogszabálynál fogva a kötvénytulajdonosok érdekeinek védelmére létrehozott különleges állami felügyelet hatálya alatt álló hitelintézet
- Részvények
- Hitelintézeteknél nyitott látra szóló és lekötött betétek
- Fedezeti célú származtatott ügyletek

Az Alap származtatott (határidős deviza forward) ügyleteket fedezeti célból alkalmazhat. A fedezeti célú ügyletek kötése az Alap portfóliójában megtalálható eszközök devizakockázatának csökkentését szolgálhatja.

14. AZ EGYES PORTFOLIÓELEMEK MAXIMÁLIS, ILLETVE MINIMÁLIS VAGY TERVEZETT ARÁNYA

Az Alapkezelő az Alap eszközeit az alábbi befektetési eszközökben tarthatja:

- Kollektív befektetési értékpapírok

Az Alap befektetésesei között az Erste Rövid Kötvény Befektetési Alap, az Erste Abszolút Hozamú Kötvény Befektetési Alap, az Erste Tőkevédett Pénzügyi Befektetési Alap, az Erste Tőkevédett Kamatoptimum Befektetési Alap, az Erste XL Kötvény Befektetési Alap az ESPA Bond Euro Rent EUR, az ING (L) RENTA-DOLLAR-XC, az ESPA BOND EUROPE-HIGH YIELD, az ESPA BOND USA-HIGH YIELD, az Erste Nyíltvégű Euro Pénzügyi Befektetési Alap, és az Erste Nyíltvégű Dollár Pénzügyi Befektetési Alap által kibocsátott befektetési jegyek aránya meghaladhatja a saját tőke 20%-át (elérheti akár a 100%-ot is).

Az Alap eszközeinek 0-100 %-át fektetheti kollektív befektetési értékpapírokba.

A felsorolt alapok befektetési politikáját, valamint díjait és költségeit részletesen bemutatja a Kezelési Szabályzat 21. pontja.

- EGT-állam vagy az OECD tagállama által kibocsátott vagy garantált állampapírok és nemzetközi pénzügyi intézmény által kibocsátott vagy garantált hitelviszonyt megtestesítő értékpapírok

- Magyar vagy egyéb EGT-állam és OECD tagállam által kibocsátott vagy garantált állampapírok, továbbá az ilyen értékpapírokra vonatkozó egy évnél nem hosszabb hátralevő futamidejű visszavásárlási megállapodások (repo ügyletek);
- Magyar Nemzeti Bank vagy egyéb nemzetközi pénzügyi intézmény által kibocsátott illetve garantált hitelviszonyt megtestesítő értékpapírok, továbbá az ilyen értékpapírokra vonatkozó egy évnél nem hosszabb hátralevő futamidejű visszavásárlási megállapodások (repo ügyletek).

Az Alap eszközeinek 0-20 %-át fektetheti a fentiekben meghatározott értékpapírokba, mely állománynak akár az egésze is lehet nem forintban denominált és/vagy nem a Magyar Állam által kibocsátott értékpapír

- **Egyéb hitelviszonyt megtestesítő értékpapírok vagy pénzüpi eszközök, melynek garanciavállalója egy EGT-állam vagy annak helyi hatósága, harmadik ország, vagy olyan nemzetközi közjogi szerv, amelynek egy vagy több EGT-állam is tagja**

Az Alap eszközeinek 0-20 %-át fektetheti egyéb kötvényekbe a kibocsátás szempontjából földrajzi és deviza megkötés nélkül.

- **Magyarországon székhellyel rendelkező jelzálog-hitelintézet által kibocsátott jelzáloglevelek, továbbá olyan kötvények, amelyek kibocsátója egy tagállamban székhellyel rendelkező és jogszabálynál fogva a kötvénytulajdonosok érdekeinek védelmére létrehozott különleges állami felügyelet hatálya alatt álló hitelintézet**

Az Alap eszközeinek legfeljebb 20%-át fektetheti fentiekben meghatározott értékpapírokba, melyen belül a külföldi kibocsátású értékpapírok állománya maximum 10% lehet.

- **Részvények**

Az Alap eszközeinek 0-100 %-át fektetheti EGT államban vagy OECD tagállamban kibocsátott részvényekbe és részvényekbe fektető kollektív befektetési értékpapírokba.

- **Hitelintézeteknél nyitott látra szóló és lekötött betétek**

Az Alap eszközeinek 0-20 %-át fektetheti hitelintézeteknél nyitott látra szóló és egy évnél nem hosszabb hátralevő futamidejű lekötött betétekbe azzal a kitéttel, hogy a következő intézményekkel szemben fennálló kockázati kitettség (a látra szóló és lekötött betétekre, valamint a fedezeti célú származtatott ügyletekre vonatkozólag) meghaladhatja az Alap eszközeinek 20%-t:

- *Erste Bank Hungary Zrt. (1138 Budapest, Népfürdő u. 24-26.);*
- *OTP Bank Nyrt. (1051 Budapest, Nádor utca 16).*

- **Fedezeti célú származtatott ügyletek**

Az Alap származtatott (határidős deviza forward) ügyleteket fedezeti célból alkalmazhat. A fedezeti célú ügyletek kötése az Alap portfóliójában megtalálható eszközökdevizakockázatának csökkentését szolgálhatja.

Az Alapkezelő által az Alap számára fedezeti céllal kötött származtatott ügyletekre vonatkozóan a 345/2011. (XII.29.) számú Korm. rendelet állapít meg részletes szabályokat.

15. A BEFEKTETÉSI POLITIKA MINDEN ESETLEGES KORLÁTOZÁSA, VALAMINT BÁRMELY OLYAN TECHNIKA, ESZKÖZ VAGY HITELFELVÉTELI JOGOSÍTVÁNY, AMELY A BEFEKTETÉSI ALAP KEZELÉSÉHEZ FELHASZNÁLHATÓ

Amennyiben az Alap eszközeinek 5%-át meghaladó része illikviddé vált, az Alapkezelő a Befektetők közötti egyenlő elbánás elvének biztosítása és folyamatos forgalmazás fenntartása érdekében dönthet az illikviddé vált eszközöknek az Alap portfólióján, illetve az azokat megtestesítő befektetési jegyeknek a befektetési jegyek állományán belül történő elkülönítéséről. Az Alapkezelő az elkülönítésről szóló döntés meghozatalát követően a Batv. 103.§ -ában foglaltak szerint jár el.

Az Alapkezelő a nyílt végű befektetési alap befektetési jegyeinek visszavásárlása céljából jogosult hitelt felvenni az Alap nevében, az Alap eszközeinek legfeljebb tíz százaléka erejéig, 3 hónapnál rövidebb futamidőre. Az Alapkezelő jogosult a Alap eszközei terhére az Alap nevében óvadékot nyújtani a hitel fedezeteként.

16. A PORTFÓLIÓ DEVIZÁLIS KITETTSÉGE

Az Alap eszközeit a 14. pontban meghatározott szabályok alapján bármely OECD tagállam hivatalos devizanemében kibocsátott befektetési instrumentumba fektetheti. A devizában denominált eszközök devizakockázatának fedezésére az Alap fedezeti célú határidős ügyleteket köthet. Az alap elsődleges célja a portfóliójában található devizális kitettségéből eredő kockázat kiszűrése annak érdekében, hogy a devizák árfolyamváltozásából eredő, forintban kifejezett árfolyam ingadozás minimális hatással legyen az Alap forintban kifejezett eszközértékére. Az Alapkezelő a tevékenysége során törekszik arra, hogy az Alap teljes devizapozícióját forintra folyamatosan fedezze, azonban a devizában nominált befektetések értékváltozásából fakadóan előfordulhat, hogy az Alap kismértékű fedezetlen devizapozícióval rendelkezik.

17. HA A TŐKE-, ILLETVE HOZAMÍGÉRET A BEFEKTETÉSI ALAP BEFEKTETÉSI POLITIKÁJÁVAL VAN ALÁTÁMASZTVA, AKKOR A MÖGÖTTES TERVEZETT TRANZAKCIÓK LEÍRÁSA

Az Alap esetében sem tőke, sem hozamígéretre nem került sor.

18. HITELFELVÉTELI SZABÁLYOK

Az Alapkezelő a nyílt végű befektetési alap befektetési jegyeinek visszavásárlása céljából jogosult hitelt felvenni az Alap nevében, az Alap eszközeinek legfeljebb tíz százaléka erejéig, 3 hónapnál rövidebb futamidőre. Az Alapkezelő jogosult az Alap eszközei terhére az Alap nevében óvadékot nyújtani a hitel fedezeteként.

19. AZON ÉRTÉKPAPÍROKAT KIBOCSÁTÓ VAGY GARANTÁLÓ ÁLLAMOK, ÖNKORMÁNYZATOK VAGY NEMZETKÖZI SZERVEZETEK, AMELYEKNEK AZ ÉRTÉKPAPÍRJAIBA AZ ALAP ESZKÖZEINEK TÖBB MINT 35 SZÁZALÉKÁT FEKTETI

Nem alkalmazandó

20. A LEKÉPEZETT INDEX BEMUTATÁSA ÉS AZ EGYES ÉRTÉKPAPÍROK INDEXBELI SÚLYÁTÓL VALÓ ELTÉRÉSÉNEK MAXIMÁLIS NAGYSÁGA

A befektetési politika megvalósítása során az Alap nem kíván leképezni egyetlen tőke- vagy pénzügyi indexet vagy indexkonstrukciót sem.

21. AZON BEFEKTETÉSI ALAP BEFEKTETÉSI POLITIKÁJA, AMELYBE A BEFEKTETÉSI ALAPBA FEKTETŐ BEFEKTETÉSI ALAP ESZKÖZEINEK LEGALÁBB 20 SZÁZALÉKÁT MEGHALADÓ MÉRTÉKBEN KÍVÁN BEFEKTETNI

Erste Nyíltvégű Rövid Kötvény Befektetési Alap

Az Alap célja, hogy közepes kockázatvállalás mellett likvid megtakarítási formát nyújtson, mely a kötvénypiacon történő befektetések révén kihasználja a tőkekoncentráció adta lehetőségeket. Az Alapban az eszközérték különböző futamidejű és típusú állampapírok és egyéb hitelviszonyt megtestesítő értékpapírok szerepeltetésével kerül befektetésre.

Erste Abszolút Hozamú Kötvény Befektetési Alap

Az Alap célja, hogy mérsékelt kockázatvállalás mellett olyan megtakarítási formát nyújtson, mely a kötvénypiacon történő befektetések révén hosszú távon stabil teljesítményt kínál. Az alapkezelő a portfólió duration értékét szabadon változtathatja, keresi a kedvező várható hozam és kockázati jellemzőkkel rendelkező kötvény típusú befektetési lehetőségeket. Az Alap elsősorban a Magyar Állam által kibocsátott, illetve a Magyar Állam által garantált euro és forint kötvényeket vásárol, de

a portfólió elemek közül nem zárja ki az OECD tagállamok által kibocsátott kötvényeket sem. Az alap árfolyamkockázatot vállalhat, de általában a benne lévő devizás kötvényeket forintra fedezi, amivel tovább növelheti az Alap hozamát.

Erste Nyíltvégű Tőkevédett Pénzpiaci Befektetési Alap

Az Alap tőkevédett, ennek megfelelően befektetési politikája biztosítja, hogy a befektető jelen befektetését tőkeveszteség nem érheti legalább 90 napos befektetés után. Az Alapkezelő célja olyan értékpapíralap létrehozása, mely eszközeit olyan EGT-állam vagy az OECD tagállama által kibocsátott állampapírokba, EGT-állam vagy az OECD tagállama által garantált értékpapírokba, pénzpiaci eszközökbe és ezek repo ügyleteibe, illetve bankbetétbe fekteti, mely 90 napos befektetésre biztosítja a tőkevédelmet az alap számára. Az Alapkezelő biztonságos, likvid (bármikor könnyen hozzáférhető) megtakarítási formát akar nyújtani, mely a befektetőknek kiegyensúlyozott hozamot ad. Az Alapkezelő befektetési irányelvként szem előtt tartja, hogy az Alap portfóliójának átlagos hátralévő futamideje (duration) ne haladja meg az félét. A befektetők az Alap segítségével stabil és folyamatos értéknövekedést érhetnek el úgy, hogy befektetett pénzéhez és hozamaihoz bármikor hozzájuthatnak.

Erste Tőkevédett Kamatoptimum Nyíltvégű Befektetési Alap

Az Alap tőkevédett, ennek megfelelően befektetési politikája biztosítja, hogy a befektető jelen befektetését tőkeveszteség nem érheti legalább 2 éves befektetés után. Az Alapkezelő célja olyan értékpapíralap létrehozása, mely eszközeit olyan hazai állampapírokba, vállalati kötvényekbe, pénzpiaci eszközökbe, és ezek repo ügyleteibe illetve bankbetétbe fekteti, mely 2 éves befektetésre biztosítja a tőkevédelmet az alap számára. Az Alapkezelő befektetési irányelvként szem előtt tartja, hogy az Alap portfóliójának átlagos hátralévő futamideje (duration) ne haladja meg a 2 évet.

Erste Nyíltvégű XL Kötvény Befektetési Alap

Az Alap célja, hogy akár magas kockázatvállalás mellett olyan megtakarítási formát nyújtson, mely a kötvénypiacon történő befektetések révén kihasználja a tőkekoncentráció adta lehetőségeket. Az Alapkezelő a portfólió kialakításánál törekszik arra, hogy az Alap portfóliójának átlagos hátralévő futamideje 5-10 év között legyen. Az Alapkezelő célja olyan hosszú lejáratú kötvény értékpapíralap létrehozása, mely eszközeit EGT-állam vagy az OECD tagállama által kibocsátott állampapírokba, EGT-állam vagy az OECD tagállama által garantált értékpapírokba, vállalati- és hitelintézeti kötvényekbe, jelzáloglevelekbe, pénzpiaci eszközökbe és ezek repo ügyleteibe, illetve bankbetétbe fekteti.

ESPA BOND EUROPE-HIGH YIELD-VT (AT0000673280)

Az ESPA BOND EUROPE-HIGH YIELD Alap elsősorban európai vállalatok fő devizákban kibocsátott kötvényeibe fektet. Az Alap eszközeinek euróval szembeni árfolyamingadozását teljes mértékben fedezi. A kötvények elsősorban a magas hozamú, alacsonyabb besorolású (Ba vagy alacsonyabb) kategóriába tartoznak. A portfólió széles körben diverzifikált, az Alapban több mint 100 féle értékpapír van. Az Alap célja a folyamatosan magas hozam elérése.

ESPA BOND USA-HIGH YIELD-T (AT0000637491)

Az ESPA BOND USA-HIGH YIELD Alap célja folyamatosan magas hozamok kigazdálkodása. Az Alap elsősorban magas hozamú, dollárban kibocsátott vállalati kötvényekbe fektet, melyek besorolása nem befektetési kategóriájú. A vállalatok hitelminősítése többnyire az eurózóna államkötvényeiénél alacsonyabb (BB vagy az alatti). A portfólió széles körben diverzifikált, az Alapban több mint 150

különböző értékpapír található. Az euróval szembeni devizaárfolyam ingadozást teljes mértékben fedezik. Az Alapot a Pramerica Alapkezelő kezeli.

ESPA Bond Euro Rent EUR (AT0000673272)

Az ESPA BOND EURO-RENT Alap célja, hogy az euróvezeti kötvények átlagos piaci hozamának megfelelő hozamot érjen el. Az Alap vagyontát főként euróban denominált, európai állam által kibocsátott, vagy garantált kötvényekbe, valamint euróban denominált, európai székhellyel rendelkező hitelintézetek hitelintézeti kötvényeibe fekteti.

ING (L) RENTA-DOLLAR-XC (LU0546914838)

Az alap elsősorban amerikai dollárban meghatározott amerikai kötvények diverzifikált portfóliójába fektet be. Kiváló minőségű (AAA - BBB- minősítésű) állampapírokba és vállalati kötvényekbe fektet be. Többéves időtávon mérve igyekszik az alap túlszárnyalni a Barclays US Aggregate referencia index teljesítményét. A befektetési döntések a kamatlábak az Alapkezelő által valószínűsített alakulásán és a különböző országokra vonatkozó kilátásain, valamint a vállalati kötvényekről és jelzálogfedeztetű értékpapírokról az Alapkezelő által alkotott nézetein alapulnak (ezek olyan értékpapírok, amelyek értékét, illetve a belőlük származó jövedelmet jelzálogjogok határozzák meg, illetve biztosítják (vagy fedezik). A befektetési folyamat a makrogazdaság átfogó elemzésén, a piaci helyzeten, valamint az Alapkezelő modelljeiből származó adatokon alapul. Az alap kockázatának kezelése érdekében szigorú kockázatmonitorozási módszereket alkalmaz az Alapkezelő. A befektetési alap nem fizet osztalékot, minden eredményt újra befektet.

Erste Nyíltvégű Euro Pénzpiaci Befektetési Alap

Az Alapkezelő célja olyan euróban befektető értékpapíralap létrehozása, mely eszközeit EGT-állam vagy az OECD tagállama által kibocsátott állampapírokba, EGT-állam vagy az OECD tagállama által garantált értékpapírokba, pénzpiaci eszközökbe és ezek repo ügyleteibe, illetve bankbetétbe fekteti. Az Alapkezelő biztonságos, likvid (bármikor könnyen hozzáférhető) megtakarítási formát akar nyújtani, mely a befektetőknek kiegyensúlyozott hozamot ad. Az Alapkezelő befektetési irányelvként szem előtt tartja, hogy az Alap portfóliójának átlagos hátralévő futamideje (duration) ne haladja meg az félét. A befektetők az Alap segítségével stabil és folyamatos értéknövekedést érhetnek el úgy, hogy befektetett pénzéhez és hozamaihoz bármikor hozzájuthatnak.

Erste Nyíltvégű Dollár Pénzpiaci Befektetési Alap

Az Alapkezelő célja olyan amerikai dollárban befektető értékpapíralap létrehozása, mely eszközeit EGT-állam vagy az OECD tagállama által kibocsátott állampapírokba, EGT-állam vagy az OECD tagállama által garantált értékpapírokba, pénzpiaci eszközökbe és ezek repo ügyleteibe, illetve bankbetétbe fekteti. Az Alapkezelő biztonságos, likvid (bármikor könnyen hozzáférhető) megtakarítási formát akar nyújtani, mely a befektetőknek kiegyensúlyozott hozamot ad. Az Alapkezelő befektetési irányelvként szem előtt tartja, hogy az Alap portfóliójának átlagos hátralévő futamideje (duration) ne haladja meg az félét. A befektetők az Alap segítségével stabil és folyamatos értéknövekedést érhetnek el úgy, hogy befektetett pénzéhez és hozamaihoz bármikor hozzájuthatnak.

22. A CÉL-ÁÉKBV, ILLETVE ANNAK RÉSZALAPJÁNAK MEGNEVEZÉSE

Nem alkalmazandó.

23. AZ ADOTT TÁRGYKÖRRE VONATKOZÓ EGYÉB INFORMÁCIÓK

Az adott tárgykörre vonatkozó egyéb, a befektetők teljeskörű informálása szempontjából lényeges információ a befektetési politika tekintetében nincs.

23.1 Az Alap tulajdonában lévő pénzügyi eszközök kölcsönzésének, az eszközök terhelhetőségének szabályai

Az Alapkezelő a törvényben előírt feltételekkel az értékpapíralap értékpapírjait legfeljebb az eszközök harminc százaléka erejéig az alap nevében kölcsönadhatja.

A hitelviszonyt megtestesítő értékpapírok és egyéb pénzügyi eszközök megvásárlását és az előző bekezdésben foglaltakat kivéve az Alapkezelő az Alap eszközeinek terhére kölcsönt nem nyújthat és harmadik személy részére garanciát nem vállalhat.

Az óvadékba, illetve kölcsönbe adott - egyébként likvid eszköznek minősülő - értékpapír nem minősül a befektetési jegyek visszaváltását biztosító likvid eszköznek.

Az egyes értékpapírok eszközökön belüli arányának számításakor figyelembe kell venni az Alap nevében kölcsönadott értékpapírokat, nem vehető figyelembe azonban kölcsönvett értékpapír.

Az Alapkezelő nem adhat el olyan értékpapírt és egyéb pénzügyi eszközt, amely nincs az Alap tulajdonában.

24. SZÁRMAZTATOTT ÜGYLETEKKEL KAPCSOLATOS INFORMÁCIÓK

24.1 Származtatott ügyletek alkalmazása esetén arra vonatkozó információ, hogy a származtatott ügyletek alkalmazására fedezeti célból vagy a befektetési célok megvalósítása érdekében van lehetőség

Az Alap származtatott ügyleteket fedezeti célból alkalmazhat. A fedezeti célú ügyletek kötése az Alap portfóliójában megtalálható eszközök devizakockázatának csökkentését szolgálhatja.

24.2 A származtatott termékek, illetve a származtatott ügyletek lehetséges köre

Az Alap a következő típusú származtatott ügyleteket kötheti:

- bármely OECD tagállam devizájára vonatkozó határidős ügyletek;

Jelen szabályzat értelmében nem minősül határidős ügyletnek az értékpapírok jegyzése, aukciós kibocsátás keretében létrejött értékpapír adásvétel, értékpapírok visszavásárlási aukciója, felvásárlási ajánlat elfogadása következtében megvalósult értékesítés.

24.3 Azon jogszabályhely megjelölése, amelynek alapján a befektetési alap eltérési lehetőséggel élt

Nem alkalmazandó.

24.4 A származtatott ügylettel kapcsolatos befektetési korlátok

Az Alapkezelő által az Alap számára fedezeti céllal kötött származtatott ügyletekre vonatkozóan a 345/2011. (XII. 29.) számú Kormányrendelet 22. §-a állapítja meg részletszabályokat.

24.5 Az egyes eszközökben meglévő pozíciók nettósítási szabályai

Az Alapkezelő rendelkezik az egyes eszközökben meglévő pozíciók nettósításának eljárásáról. A befektetési alap egyes eszközeiben meglévő nettósított kockázati kitettséget abszolút értéken kell összegezni, ezek összessége nem haladhatja meg az alap nettó eszközértékének kétszeresét.

Részvények esetén a megegyező eszközben felvett long és short pozíciók abszolút értéken összeadódnak.

Devizakockázatok fedezése céljából kötött forward származtatott ügyletek nem számítanak bele a teljes nettósított derivatív kockázati kitettség számolásába. Idő előtti forward ügylet lezárása, egy azonos időben lejáró ellentétes irányú ügylet kötésével valósul meg, amely esetben a két pozíciót nettósítani kell.

24.6 Az indexekben, egyéb összetett eszközökben meglévő pozíciók kezelése

Nem alkalmazandó.

24.7 Az értékeléshez felhasználni kívánt árinformációk forrása

A nyitott pozíciókból származó nyereséget és veszteséget az adott instrumentumra közzétett T napi, illetve ennek hiányában a legutolsó, hivatalos közzétett elszámoló ár és kötésiár ár különbségén kell értékelni.

A nem szabványosított deviza ügyletek esetében az adott származtatott ügylet kötésére és az ügylet kötésekor érvényes MNB deviza középárfolyam időarányos része és az MNB legutolsó közzétett deviza középárfolyama, mint elszámoló ár különbségén kell értékelni.

Az értékeléshez felhasználni kívánt árinformáció forrása: MNB hivatalos honlapja.

24.8 Amennyiben azon származtatott ügylet jellemzői, amelybe a befektetési alap befektet, különböznek a jogszabály által a származtatott ügyletekre vonatkozóan meghatározott általános jellemzőktől, az erre vonatkozó figyelemfelhívás, meghatározva az adott származtatott ügylet jellemzőit és kockázatát

Az alap származtatott ügyleteket kizárólag csak fedezeti céllal kíván kötni.

24.9 Az adott tárgykörre vonatkozó egyéb információk

Nem alkalmazandó.

25. INGATLANALAPRA VONATKOZÓ SPECIÁLIS RENDELKEZÉSEK

Nem alkalmazandó.

IV. A KOCKÁZATOK

26. A kockázati tényezők bemutatása

Jelen Tájékoztató mögött nem áll fenn az Alapkezelő és a Forgalmazó egyetemleges felelősségvállalása, így a kockázat a szokásostól eltér.

Az Alapkezelő a következő, a befektetési jegyek tulajdonosait terhelő főbb kockázatokra hívja fel a befektetők figyelmét. Az Alapkezelő felhívja a figyelmet, hogy a kockázatok teljes körű felsorolására nincs mód, ebből következően előfordulhatnak a befektetőket érintő további kockázati helyzetek.

A közvetetten megvásárolt befektetési eszközökhöz kapcsolódó kockázatok

Az Alap portfoliójába közvetve (az alapban levő befektetési alapokon keresztül) is tartozhatnak értékpapírok és ingatlanok.

Az Alap portfoliójában közvetetten levő értékpapírok kibocsátói rossz eredményeket produkálhatnak, csőd vagy felszámolási eljárás alá kerülhetnek, vagy piaci megítélésük egyéb tényezők miatt jelentősen romolhat, ami az Alap portfolióját és a befektetési jegyek tulajdonosait hátrányosan érintheti.

Az Alap portfoliójában közvetetten levő ingatlanok értéke akár nagy mértékben is ingadozhat, jövedelem termelő képessége jelentősen csökkenhet, ami az Alap portfolióját és a befektetési jegyek tulajdonosait hátrányosan érintheti.

Az Alap eszközei között lehetnek származtatott alapok. Származtatott termékekbe fektető befektetési alapok a szokásosnál nagyobb kockázatot hordoznak. Származtatott alapoknál a derivatív eszközök kezelése kiemelt fontossággal bír. A származtatott ügyletek jellegüknél fogva sokkal magasabb kockázatokat hordoznak magukban, mint a tőkeáttételt nem igénylő befektetési formák. Ezen kockázatok megfelelő befektetési technikákkal csökkenthetőek, azonban teljes mértékben ki nem zárhatóak.

A politikai, gazdasági és szabályozási környezetből eredő kockázat

A kormányzati politika jelentősen befolyásolhatja a gazdasági életet, ezen keresztül a pénz- és tőkepiaci feltételeket, valamint a befektetések hozamait, ami a nettó eszközérték számításán keresztül érezteti hatását a befektetési jegyek forgalmazási árfolyamában. Ilyen tényezők pl.: az infláció, kamat- és árfolyampolitika, a költségvetési deficit alakulása, a jogszabályi környezet változása különös tekintettel az adójogszabályok változására.

A kamatszint változása miatti kockázat

Az Alap portfoliójában meghatározó részt képeznek az állampapírok, és banki betétek. A piaci hozamok mértékében bekövetkező változások ellentétes irányban befolyásolják az értékpapírok árfolyamát, ami az értékelési eljárásokon keresztül érezteti hatását az Alap nettó eszközértékében, ezáltal a befektetési jegyek eladási és visszavásárlási árában is.

Részvényekben rejlő kockázat

Az Alapkezelő az Alap tőkéjét részvényekbe is fektetheti. Ennek következtében az alap nettó eszközértékének alakulása szorosan összefügg a részvénypiacok változásával. Tekintve azt, hogy a részvények árazása fundamentálisan az adott társaság várható pénzáramlásainak jelenértékétől függ, (melyet azonban akár jelentős mértékben is módosíthat a tőkepiaci hangulat vagy likviditás), ezért az adott részvények kibocsátóinak üzleti kilátásai, lehetőségei, a piac keresleti-kínálati viszonyai (illetve ennek változásai) nagy mértékben hatnak az adott részvény árfolyamára és ezen keresztül az Alap nettó eszközértékének alakulására is. Így a fenti viszonyokban bekövetkező kedvezőtlen változások hatására előfordulhat és akár huzamosabb ideig is fennmaradhat az az állapot, hogy az Alap egy befektetési jegyre jutó nettó eszközértéke csökken.

Működési kockázat

Az Alapkezelő tevékenységét az alapkezelőkre vonatkozó törvényi előírások és felügyeleti ajánlásoknak megfelelően végzi. Az ügyletmenet különböző területein, az adott jogszabályai

előírásoknak megfelelő végzettségű és gyakorlati tapasztalattal rendelkező munka-társakat alkalmaz. Mindezekről függetlenül a külső ráhatás, belső személyi illetve rendszerszintű problémák következménye kihathat a kezelt Alap eredményességére.

Hitelezési kockázat

A bankbetétek és a hitelviszonyt megtestesítő értékpapírok esetén a betét-feltevő pénzügyintézetek, illetve értékpapír kibocsátók esetleges csődje, fizetési képtelensége szélsőséges esetben az alap eszközei értékének jelentős csökkenéséhez, akár teljes megszűnéséhez vezethetnek. Az Alapkezelő az alap tőkéjének befektetését megelőzően a vásárolandó eszközöket kibocsátó intézményekkel kapcsolatban átfogó és részletes kockázati elemzést végez. A legmondosabb kiválasztás ellenére sem zárható ki teljes bizonyossággal ezen intézmények, államok fizetési képtelenné válása, ami jelentős hatással lehet a befektetési jegyek árfolyamának változására.

Devizaárfolyamok változásából adódó kockázat

Az Alap eszközei és annak jövedelmei között lehetnek olyanok, melyek nem forintban, hanem devizában kerülnek meghatározásra, és a mindenkori napi forint/deviza árfolyamon kerülnek átszámításra az eszközérték meghatározásakor. Ennek következtében a forint/deviza árfolyam alakulása lényegesen befolyásolhatja az Alap értékét és hozamát.

Az egy jegyre jutó eszközérték ismeretlenségéből eredő kockázat

A befektetők a befektetési jegyek megvásárlására, ill. visszaváltására adott megbízásukkor még nem ismerik előre azt az árfolyamot, amelyen a megbízásuk teljesülni fog. A teljesítési árfolyam mindkét irányban eltérhet a megbízás adásakor ismert utolsó árfolyamtól.

Értékelésből eredő kockázat

Az Alapkezelő a törvényi előírások betartásával úgy igyekezett meghatározni az eszközök értékelési szabályait, hogy azok a lehető legpontosabban tükrözzék az Alapban szereplő befektetések aktuális piaci értékét. Előfordulhat azonban, hogy egyes értékpapírok nyilvános árfolyama forgalom hiányában régebbi, ezért az eszközök átmeneti alul- vagy felülértékeltséget mutathatnak, melyek az Alap nettó eszközértékére is hatással vannak.

Likviditási kockázat

A nyíltvégű befektetési alap alapvető tulajdonsága, hogy a befektetési jegyek bármely napon visszaválthatók a forgalmazási helyeken. Ez megfelelő likviditást igényel. Előfordulhat olyan szélsőséges eset is, hogy a nagyarányú visszaváltások miatt az Alap eszközeinek esetlegesen kedvezőtlen időpontbeli kényszerértékesítése válhat szükségessé, illetve a befektetési jegyek nagyarányú visszaváltása miatt veszteséget okozhat.

A befektetési jegyek forgalmazásának felfüggesztése

A nyíltvégű befektetési alapra kibocsátott befektetési jegy folyamatos forgalmazását az Alapkezelő kizárólag elháríthatatlan külső ok miatt, a befektetők érdekében az alábbi rendkívüli esetekben, a Felügyelet haladéktalan tájékoztatása mellett felfüggesztheti, ha:

- a befektetési alap adott sorozata szerinti nettó eszközértéke nem állapítható meg, így különösen, ha a befektetési alap saját tőkéje több mint 10 százalékára vonatkozóan az adott eszközök forgalmát felfüggesztik, vagy egyéb ok miatt nem áll rendelkezésre értékelésre alkalmas piaci árfolyam-információ;
- a befektetési alapkezelő, a letétkezelő vagy a forgalmazó – a Batv. 92. § (1) bekezdésben meghatározott eset kivételével – nem képes a tevékenységét ellátni;
- a befektetési alap nettó eszközértéke negatívvá vált.

A forgalmazást a kiváltó ok megszűnésével, vagy a Felügyelet felhívására haladéktalanul folytatni kell. A befektetési jegyek folyamatos forgalmazását fel lehet függeszteni, ha a befektetési alap megszüntetését, illetve beolvadását jóváhagyó felügyeleti engedély ezt tartalmazza.

A Felügyelet a befektetők érdekében felfüggesztheti a befektetési jegyek folyamatos forgalmazását, amennyiben:

a) a befektetési alapkezelő nem tesz eleget tájékoztatási kötelezettségének, vagy

b) a befektetési alap működésének törvényben előírt feltételei nem biztosítottak.

A Felügyelet a befektetési alapkezelő intézkedésének hiányában felfüggesztheti a befektetési jegyek folyamatos forgalmazását a Batv. 93. § (1) bekezdésében meghatározott esetekben, valamint a befektetési jegyek visszaváltását a Batv. 93. § (2) bekezdésében meghatározott esetben.

A felfüggesztés időtartama legfeljebb 30 nap. A Felügyelet indokolt esetben a befektetési alapkezelő kérelmére a felfüggesztést további 1 évvel meghosszabbíthatja.

A befektetési jegyek forgalmazását a forgalmazást kiváltó ok megszűnését követően, vagy amennyiben azt a Felügyelet határozatban elrendeli, haladéktalanul folytatni kell.

A befektetési alap nettó eszközértékét a felfüggesztés ideje alatt is meg kell állapítani és közzé kell tenni.

Az Alap megszüntetése, és határozott futamidejűvé alakítása

Az Alap működése során előfordulhat olyan kedvezőtlen szituáció, hogy a nagyarányú visszaváltások következtében az Alap tőkéje oly mértékben csökken, hogy szükségessé válik az Alap megszüntetése, illetve határozott futamidejűvé alakítása.

Az Alap működése során előfordulhat olyan kedvezőtlen szituáció, hogy a nagyarányú visszaváltások következtében az Alap tőkéje oly mértékben csökken, hogy szükségessé válik az Alap megszüntetése a futamidő lejárta előtt.

Az Alap hitelintézetekkel szemben fennálló kockázati kitettsége

Az Alap hitelintézeteknél nyitott látra szóló és lekötött betétekbe, átruházható értékpapírokba, pénzügyi eszközökbe, illetve az adott intézménnyel kötött OTC származtatott ügyletbe fektethet be, amelyből eredően a következő intézményekkel szemben fennálló kockázati kitettsége meghaladhatja az Alap eszközeinek 20%-t:

- Erste Bank Hungary Zrt. (1138 Budapest, Népfürdő u. 24-26.);
- OTP Bank Nyrt. (1051 Budapest, Nádor utca 16).

V. AZ ESZKÖZÖK ÉRTÉKELÉSE

27. A NETTÓ ESZKÖZÉRTÉK MEGÁLLAPÍTÁSA, KÖZZÉTÉTELÉNEK HELYE ÉS IDEJE, A HIBÁS NETTÓ ESZKÖZÉRTÉK SZÁMÍTÁS ESETÉN KÖVETENDŐ ELJÁRÁS

Az Alap nettó eszközértékét és az egy befektetési jegyre jutó nettó eszközértéket a Letétkezelő határozza meg.

Az egy befektetési jegyre jutó nettó eszközérték a befektetők számára a megállapítása napján (T+1) érhető el Közzétételi helyen, valamint a forgalmazási helyeken.

Amennyiben a nettó eszközérték bármely okból nem állapítható meg, azt a tényt kell nyilvánosságra hozni, hogy miért nem került sor a nettó eszközérték meghatározására.

Az Alap nettó eszközértékét az alap eszközeire vonatkozó a megbízás napján a jelen Tájékoztató értékelési szabályai alapján érvényesnek tekintendő piaci árfolyam-információk alapján kell meghatározni.

Ha hibás nettó eszközértéken befektetési jegy forgalmazására került sor, a hibás és a helyes nettó eszközérték szerint számított forgalmazási ár közötti különbséget a befektetővel legfeljebb harminc napon belül el kell számolni, kivéve ha

- a) a hibás nettó eszközérték-számítás miatti, egy befektetési jegyre jutó forgalmazási ár különbség mértéke nem éri el a helyes nettó eszközértéken egy befektetési jegyre számított forgalmazási ár egy ezrelékét, illetve – ha a kezelési szabályzat ennél kisebb értéket határoz meg – a kezelési szabályzatban megállapított értéket,
- b) a hibás és a helyes nettó eszközértéken számított forgalmazási ár különségéből származó elszámolási kötelezettség összességében nem haladja meg befektetőnként az egyezer forintot, illetve – ha a kezelési szabályzat ennél kisebb értéket határoz meg – a kezelési szabályzatban megállapított összeget, vagy
- c) a befektetési alapkezelő a nettó eszközérték-számításában feltárt hiba esetén, annak javítása eredményeképpen a befektetési jegy forgalmazási árában keletkező különbségből adódó elszámolási kötelezettség kapcsán a befektetőt terhelő visszatérítési kötelezettségtől eltekint azzal, hogy ez esetben a befektetési alapot ért vagyonsökkenést a befektetési alapkezelő vagy a letétkezelő pótolja a befektetési alap számára.

Az Alapkezelő dönthet úgy, hogy nem él a befektetőkkel szembeni harminc napon belüli elszámolási jogával, ha a nettó eszközérték számításában feltárt hiba esetén, annak javítása eredményeképpen a befektetési jegy forgalmazási árában (árfolyam) keletkező különbségből adódó elszámolási kötelezettség kapcsán a befektetőt terhelő visszatérítési kötelezettség keletkezett. Az Alapkezelő a fenti döntésénél figyelembe veszi az érintett befektetők számát, a nettó eszközértékben keletkezett hiba nagyságát. Az Alapkezelő az adott hiba kompenzációja esetén az érintett ügyfelekkel szemben azonos módon jár el.

A nettó eszközérték számítása során alkalmazott szabályok

A nettó eszközérték számításának általános szabályai

- A Letétkezelő az Alap T napi nettó eszközértékét a T napon a Letétkezelő rendelkezésére bocsátott adásvételi ügyletek alapján meghatározott portfólió figyelembe vételével T+1 napon készíti el, és juttatja el az Alapkezelőnek. A Letétkezelő gondoskodik a nettó eszközérték közzétételi helyeken való T+1 napi megjelentetéséről.
- Az Alap nettó eszközértékét a tulajdonában lévő pénz- és tőkepiaci instrumentumok a későbbiekben bemutatott módon számított értékének, az Alap pénzeszközeinek és egyéb eszközeinek az értéke határozza meg, amelyet korrigálni kell a tárgynapon meghatározott követelések és kötelezettségek egyenlegével.
- Az Alap likvid eszközeinek valamint hitelviszonyt megtestesítő eszközeinek T napi nettó árfolyamát a T napig felhalmozott kamatokkal kell növelni és a nettó eszközérték számítás során figyelembe venni.
- Az Alapot terhelő költségeket a nettó eszközérték számítás során T napig kell elszámolni.
- Az Alap T napi nettó eszközértékében a T nap 16.30-ig felvett megbízásokból származó követeléseket illetve tartozásokat kell figyelembe venni. A T nap 16.30 után felvett megbízások a következő napi nettó eszközértékében kerülnek figyelembevételre.
- A portfólió elemeinek értékeléséhez - a 28. pontban meghatározott értékelési szabályok figyelembevételével - a T napra érvényes piaci árfolyamokat kell használni. Forrásként alkalmazhatóak a következő elektronikus információszolgáltató rendszerek, illetve egyéb források: Bloomberg, ÁKK hivatalos honlapja, MNB hivatalos honlapja, BAMOSZ hivatalos honlapja, Erste Group Bank AG.
- Ha a nettó eszközérték számítás alapjául szolgáló adatok tekintetében felmerül, hogy adott adat piaci adatként nem vehető figyelembe (pl. az értékpapír hozama negatív, vagy az előzőleg közzétett árfolyam olyan mértékben változott, amit egyébként a piaci helyzet nem indokol), a

Letétkezelő a befektetők védelme érdekében dönthet az adatok figyelmen kívül hagyásáról és használhatja a jelen Tájékoztatóban meghatározott értékelési módszereket, illetve egyéb olyan módszert is jogosult alkalmazni, amely a piaci árat szakmai megítélése alapján reálisabban tükrözi. Ezekben az esetekben dokumentálni kell mind a rendhagyó értékelés okát, mind pedig a használt árfolyam származási helyét.

- A devizában denominált eszközök értékeléséhez az elérhető legfrissebb T napi MNB devizaárfolyam-adatokat kell felhasználni, illetve ennek hiányában a legutolsó, hivatalos közzétett árat.

28. A PORTFÓLIÓ ELEMEINEK ÉRTÉKELÉSE

- **Kollektív befektetési értékpapírok**

Az értékelés napjára vonatkozó nyilvánosan közzétett (amennyiben ilyen nem áll rendelkezésre, úgy az utolsó nyilvánosan közzétett) egy jegyre jutó nettó eszközérték és az Alap tulajdonában levő kollektív befektetési értékpapírok darabszámának szorzata.

- **Hitelviszonyt megtestesítő értékpapírok**

a) az elsődleges forgalmazói rendszerbe bevezetett, 3 hónapnál hosszabb hátralévő futamidejű fix és változó kamatozású, illetve diszkont állampapírok esetén az Államadósság Kezelő Központ (ÁKK) által a T napon, illetve az azt megelőző legutolsó munkanapon közzétett legjobb vételi és eladási nettó árfolyamok számtani átlaga és a T napig felhalmozott kamatok összegeként kell a piaci értéket meghatározni;

b) a 3 hónapnál rövidebb hátralévő futamidejű fix kamatozású és diszkont állampapírok esetén az ÁKK által a T napon, illetve az azt megelőző legutolsó munkanapon közzétett 3 hónapos referenciahozam felhasználásával a fordulónapra számított nettó árfolyam és a T napig felhalmozott kamatok összegeként kell a piaci értéket meghatározni;

c) a Magyar Nemzeti Bank által három hónapnál rövidebb hátralévő futamidővel kibocsátott kötvények és diszkontjegyek értékelése a beszerzési hozammal T napra számított bruttó értéken történik.

d) az elsődleges forgalmazói rendszerbe nem bevezetett *egyéb fix illetve változó kamatozású kötvény típusú eszközök, illetve jelzáloglevelek* piaci értékének meghatározása:

- a T napi árjegyzés nettó vételi és eladási árának középértékéből T napra számított bruttó értéken történik. Amennyiben az adott napon nem volt árjegyzés, akkor az értékelés a legutolsó árjegyzés nettó vételi és eladási árának középértékéből T napra számított bruttó értéken történik.
- Ha az árjegyzők még nem jegyezték árat az adott kötvényre, akkor az értékelés tőzsdére bevezetett értékpapír esetén az utolsó tőzsdei üzletkötéshez tartozó árfolyam alapján T napra számított bruttó árfolyamon, tőzsdére be nem vezetett *fix kamatozású* kötvény esetében pedig a beszerzési hozammal T napra számított bruttó értéken történik, *változó kamatozású kötvény esetében pedig* beszerzési nettó érték plusz a T napig megszolgált felhalmozott kamat összegeként kerül értékelésre.
- Amennyiben az utolsó tőzsdei üzletkötéshez tartozó árfolyam, vagy az adott kötvény, jelzáloglevél beszerzési hozammal vagy beszerzési nettó értékkel számított bruttó értéke a hozzá legközelebbi lejáratú likvid állampapír T napi piaci hozama és az adott típusú (névleges kamatban, futamidőben hozzá leginkább hasonló) kötvény legfrissebb – azaz a legutolsó elsődleges kibocsátáson kialakult - hozamfelára (spread) alapján T napra számított bruttó értéktől 0,5%-kal eltér, akkor kötelező az adott eszköz piaci átértékelése a hozzá legközelebbi lejáratú likvid állampapír T-1 napi piaci hozama és az adott típusú kötvény legfrissebb hozamfelára (spread) alapján.

- **Repo ügyletek**

Az ügylet árkülönbözetének naptári napra számított időarányos (lineáris) része.

- **Részvények értékelése**

a) a tőzsdére bevezetett részvényeket a T napi lehető legfrissebb tőzsdei árfolyam szerint kell értékelni;

b) ha az adott napon nem történt üzletkötés, akkor a legutolsó tőzsdei záróárfolyamot kell használni, ha ez az árfolyam a T naphoz képest 30 napnál nem régebbi;

c) a tőzsdére nem bevezetett részvény esetében a tőzsdén kívüli kereskedelem szerinti regisztrált és a BÉT hivatalos lapjában közzétett utolsó súlyozott átlagárfolyam alapján kell meghatározni az eszköz értékelési árfolyamát, ha az nem régebbi 30 napnál;

d) ha egyik módszer sem alkalmazható, akkor függetlenül annak régiségétől, az utolsó tőzsdei, ennek hiányában tőzsdén kívüli árfolyam, illetve a beszerzési ár közül az alacsonyabbat kell figyelembe venni.

- **Lekötött betét**

A lekötött betéteknél a betét összegét a T napig felhalmozott kamatokkal kell növelni és a nettó eszközértékben szerepeltetni.

- **Fedezeti célú származtatott ügyletek**

Határidős ügyletek:

A nyitott pozíciókból származó nyereséget és veszteséget az adott instrumentumra közzétett T napi, illetve ennek hiányában a legutolsó, hivatalos közzétett elszámoló ár és kötésiár ár különbségén kell értékelni.

Forward ügyleteknél a pozíció beértékelése oly módon történik, hogy az üzletkötés kori prompt árfolyam és a lejáratkori forward árfolyam függvényében a futamidő minden egyes napjához egy elméleti, időarányosan lineáris (kötési) árfolyam kerül hozzárendelésre. Az értékelés során a fentiekben meghatározott aktuális elméleti kötési árfolyamot kell az adott napi prompt árfolyamhoz viszonyítani.

- **Pénzeszközök**

A folyószámlán lévő pénzeszközök T napig felhalmozott kamata és a T napi záró állomány kerül elszámolásra, majd a tényleges havi zárlat alapján kerül sor az esetleges korrekció elszámolására.

29. A SZÁRMAZTATOTT ÜGYLETEK ÉRTÉKELÉSE

- Határidős ügyletek:

A nyitott pozíciókból származó nyereséget és veszteséget az adott instrumentumra közzétett T napi, illetve ennek hiányában a legutolsó, hivatalos közzétett elszámoló ár és kötésiár ár különbségén kell értékelni.

A nem szabványosított deviza ügyletek esetében az adott származtatott ügylet kötésére és az ügylet kötésekor érvényes MNB deviza középárfolyam időarányos része és az MNB legutolsó közzétett deviza középárfolyama, mint elszámoló ár különbségén kell értékelni.

Forward ügyleteknél a pozíció beértékelése oly módon történik, hogy az üzletkötés kori prompt árfolyam és a lejáratkori forward árfolyam függvényében a futamidő minden egyes napjához egy elméleti, időarányosan lineáris (kötési) árfolyam kerül hozzárendelésre. Az értékelés során a fentiekben meghatározott aktuális elméleti kötési árfolyamot kell az adott napi prompt árfolyamhoz viszonyítani.

30. AZ ADOTT TÁRGYKÖRRE VONATKOZÓ EGYÉB INFORMÁCIÓK

Nem alkalmazandó.

VI. A HOZAMMAL KAPCSOLATOS INFORMÁCIÓK

31. A HOZAM MEGÁLLAPÍTÁSÁNAK ÉS KIFIZETÉSÉNEK FELTÉTELEI ÉS ELJÁRÁSA

Az Alap futamideje során nem fizet hozamot, a befektéseiben elért nyereséget újra befekteti. A hozam a befektetési jegyek nettó eszközértékének emelkedésén keresztül mérhető. Az Alapkezelő a Kezelési Szabályzatban meghatározott módon történő visszavásárlási kötelezettség vállalásával biztosítja a befektetők számára, hogy befektetési jegyeik, vagy egy részük visszaváltásával hozzájussanak a felhalmozott hozamhoz.

32. HOZAMFIZETÉSI NAPOK

Az Alap futamideje során nem fizet hozamot

33. AZ ADOTT TÁRGYKÖRRE VONATKOZÓ EGYÉB INFORMÁCIÓK

Nem alkalmazandó.

VII. A BEFEKTETÉSI ALAP TŐKÉJÉNEK MEGÓVÁSÁRA, ILLETVE A HOZAMRA VONATKOZÓ ÍGÉRET ÉS TELJESÍTÉSÉNEK BIZTOSÍTÁSA

34. A TŐKE MEGÓVÁSÁRA, ILLETVE A HOZAMRA VONATKOZÓ ÍGÉRET

34.1 A tőke megóvására, illetve a hozamra vonatkozó ígéret teljesülését biztosító bankgarancia vagy kezési biztosítás (tőke-, illetve hozamgarancia)

Nem alkalmazandó.

34.2 A tőke megóvására, illetve a hozamra vonatkozó ígéretet alátámasztó befektetési politika (tőke-, illetve hozamvédelem)

Nem alkalmazandó.

35. AZ ADOTT TÁRGYKÖRRE VONATKOZÓ EGYÉB INFORMÁCIÓK

Nem alkalmazandó.

VIII. DÍJAK ÉS KÖLTSÉGEK

36. A BEFEKTETÉSI ALAPOT TERHELŐ DÍJAK, KÖLTSÉGEK MÉRTÉKE ÉS AZ ALAPRA TERHELÉSÜK MÓDJA

Az Alapot terhelő díjakat és költségeket az Alapkezelő lehetőség szerint időarányosan terheli az Alapra, csökkentve ezáltal az egy befektetési jegyre jutó nettó eszközérték költségelszámolás miatti esetleges ingadozását. Így bizonyos költségek kifizetését felmerülésükkor az Alapkezelő megelőlegezheti, majd az összeg nagyságától függően ezeket hosszabb idő alatt terhelheti tovább az alapra, bizonyos előre ismert mértékű költségeket pedig már a számla beérkezését és pénzügyi teljesítését megelőzően a Letétkezelő egyetértésével a költségek kötelezettségként történő elhatárolásával fokozatosan, illetve folyamatosan terhelhet az Alapra. Az egyes időszakok költségeinek részletes bemutatását az Alap féléves és éves jelentései tartalmazzák.

Ha a befektetési alap saját tőkéjét olyan más kollektív befektetési forma kollektív befektetési értékpapírjába fekteti be, amelyet az adott befektetési alap alapkezelője, vagy azzal szoros kapcsolatban lévő másik alapkezelő kezel - ideértve azt az esetet is, amikor az alapkezelő

alvállalkozóként kezeli az adott alapot -, a befektetéssel, illetve annak megszüntetésével kapcsolatosan az adott befektetési alapra eladási és visszaváltási jutalék nem terhelhető.

36.1 A befektetési alap által az alapkezelő társaság részére fizetendő díjak, költségek összege, kiszámításának leírása, az alapra terhelésük és kiegyenlítésük módja

Alapkezelőnek fizetett díj: Az Alapkezelőt az alapkezelői feladatok ellátásáért éves díj illeti meg. A befektetők információval való ellátásával kapcsolatos költségeket – kivéve a napi nettó eszközérték folyamatos közzétételével, illetve a jogszabályban meghatározott rendszeres és rendkívüli tájékoztatást tartalmazó közzététellel kapcsolatos költségeket - és a reklámköltségeket az Alapkezelő viseli, azok az Alapot nem terhelik.

Az Alapkezelő a kezelési díjat nem terhelheti a nyilvános befektetési alapra, ha az alap átlagos saját tőkéje legalább három hónapon keresztül nem érte el az indulásakor érvényes törvényi minimum ötven százalékát, mindaddig, ameddig az utolsó három hónapra számított átlagos saját tőke ismételten el nem éri az indulásakor érvényes törvényi minimum ötven százalékát. A mentes időszakban felmerülő kezelési díj utólagosan sem terhelhető az Alapra.

Az Alapkezelőnek és a forgalmazásban résztvevő személyeknek fizetendő összesített díj mértéke maximum az utolsó közzétett nettó eszközérték $n * 2/365$ %-a (ill. $n * 2/366$ %) A díj munkaszüneti napok után is felszámításra kerül (n: az utolsó közzétett eszközérték megjelenése óta eltelt napok száma).

36.2 Amennyiben azt a befektetési alap közvetlenül fizeti, a befektetési alap által a letétkezelő részére fizetendő díjak, költségek összege, kiszámításának leírása, az alapra terhelésük és kiegyenlítésük módja

A Letétkezelő szolgáltatásaiért éves díjat számít fel. A díj mértéke maximum az utolsó közzétett nettó eszközérték $n * 0,175/365$ %-a (ill. $n * 0,175/366$ %) (napi 0.00047945 %, ill.0,0004781), mely a Letétkezelő által kiállított számla ellenében az Alapkezelő rendelkezésére kifizetésre kerül. A díj munkaszüneti napok után is felszámításra kerül (n: az utolsó közzétett eszközérték megjelenése óta eltelt napok száma).

36.3 Amennyiben azt a befektetési alap közvetlenül fizeti, a befektetési alap által egyéb felek, harmadik személyek részére fizetendő díjak, költségek összege, kiszámításának leírása, az alapra terhelésük és kiegyenlítésük módja

Forgalmazásban résztvevő személyek díja: a Forgalmazó, valamint a Forgalmazó forgalmazásba bevont közvetítői szolgáltatásainak díja, mértéke az Alapkezelő és a Forgalmazó valamint e közvetítők között kötött egyedi forgalmazásra vonatkozó szerződésekben kerül meghatározására.

Az Alapkezelőnek és a forgalmazásban résztvevő személyeknek fizetendő összesített díj mértéke maximum az utolsó közzétett nettó eszközérték $n * 2/365$ %-a (ill. $n * 2/366$ %) A díj munkaszüneti napok után is felszámításra kerül (n: az utolsó közzétett eszközérték megjelenése óta eltelt napok száma).

Az Alappal kapcsolatos felügyeleti díjak

Az Alap a Pénzügyi Szervezetek Állami Felügyelete részére a vonatkozó hatályos jogszabályban meghatározott mindenkor felügyeleti díjat köteles fizetni, melynek éves mértéke az Alap nettó eszközértékének 0,25 ezreléke.

Az Alap számláinak vezetésével kapcsolatban felmerülő költségek

Az Alap számláinak vezetésével kapcsolatban felmerülő költségek a Letétkezelő mindenkor hatályos díjjegyzéke alapján kerülnek elszámolásra. Ennek jelenlegi összege 0 Ft.

Könyvvizsgálói díj

Az Alap éves auditálásával kapcsolatban felmerült az Alapot terhelő költség, mely maximum évente 1.000.000 Ft+ÁFA.

37. A BEFEKTETÉSI ALAPOT ÉS A BEFEKTETŐKET TERHELŐ EGYÉB LEHETSÉGES KÖLTSÉGEK VAGY DÍJAK, KIVÉVE A 36. PONTBAN EMLÍTETT KÖLTSÉGEKET

Az Alap hitelvételével, esetleges felszámolásával kapcsolatos költségek

Az Alapot terhelik az Alap nevében felvett hitelek után fizetendő hiteldíjak és bankköltségek, továbbá az Alapok esetleges felszámolásával kapcsolatos minden egyéb költség és díj.

A befektetési jegyek keletkeztetésének költségei

A befektetési jegyek keletkeztetésének költségeit a KELER Zrt. mindenkor hatályos díjjegyzéke tartalmazza.

Az Alap napi nettó eszközértékének, valamint rendszeres és rendkívüli tájékoztatást tartalmazó egyéb hirdetményeinek közzétételével kapcsolatos költségek

Az Alap napi nettó eszközértékét, valamint egyéb hirdetményeit a Közzétételi helyeken teszi közzé. Az ezzel kapcsolatban felmerült költségek az Alapot terhelik.

Az Alap vagyonának befektetésével kapcsolatos költségek

Az Alapok ügyletei kapcsán felmerülő, az értékpapír-forgalmazóknak, közvetítőknak fizetett költségek, díjak, jutalékok, KELER költségek, közzétételi költségek valamint a bankköltségek az Alapokat terhelik.

38. HA A BEFEKTETÉSI ALAP ESZKÖZEINEK LEGALÁBB 20 SZÁZALÉKÁT MÁS KOLLEKTÍV BEFEKTETÉSI FORMÁKBA FEKTETI, A BEFEKTETÉSI CÉLKÉNT SZEREPLŐ EGYÉB KOLLEKTÍV BEFEKTETÉSI FORMÁKAT TERHELŐ ALAPKEZELÉSI DÍJAK LEGMAGASABB MÉRTÉKE

A célként szereplő kollektív befektetési formákat terhelő alapkezelési díj legmagasabb mértéke: 5%

39. A RÉSZALAPOK KÖZÖTTI VÁLTÁS FELTÉTELEI ÉS KÖLTSÉGEI

Nem alkalmazandó.

40. AZ ADOTT TÁRGYKÖRRE VONATKOZÓ EGYÉB INFORMÁCIÓK

Nem alkalmazandó.

IX. A BEFEKTETÉSI JEGYEK FOLYAMATOS FORGALMAZÁSA

41. A BEFEKTETÉSI JEGYEK VÉTELE

41.1 A vételi megbízások felvétele, elszámolása, teljesítése, felvételének napon belüli határideje

A vásárlás módja

A befektetési jegyekre történő üzletkötés, azaz a befektetési jegyek váltása a Forgalmazóval a befektetési és kiegészítő befektetési szolgáltatások tárgyában kötött keretjellegű megállapodásoknak, az egyedi szerződéseknek a továbbá a Forgalmazó mindenkor hatályos Üzletszabályzatában foglaltaknak megfelelően történhet. Ezen dokumentumok határozzák meg az ügyfél ajánlata megadásának, az ajánlati kötöttségnek, az ajánlat elfogadásának a szabályait, az üzletkötéssel és annak elszámolásával kapcsolatos, jelen Tájékoztatóban eltérően meg nem állapított szabályokat. A meghatalmazotti eljárás szabályaira szintén a felsorolt dokumentumok rendelkezései irányadók.

A Forgalmazó hivatkozott Üzletszabályzata alapján lehetőség nyílik az interneten történő üzletkötésre is, amennyiben az Ügyfél ennek a Forgalmazó Üzletszabályzatában meghatározott előfeltételeivel rendelkezik a Forgalmazási helyek tekintetében közzétett Internetes kereskedési rendszerekben. A „vásárlás módja” ebben az esetben is azonosak az Kezelési Szabályzatban foglaltakkal.

A befektetési jegyek váltására kizárólag jelen Tájékoztató rendelkezéseinek megfelelő megbízás megadása útján kerülhet sor.

Az ügyfél köteles biztosítani, hogy – legkésőbb a megbízás adásakor – vétel esetén a befektetési jegyek vételi jutalékkal növelt teljes vételára az ügyfél Forgalmazónál vezetett ügyfélszámláján rendelkezésre álljon. A késedelmes átutalásból/transzferből eredő esetleges veszteségekért a Forgalmazó és az Alapkezelő felelősséget nem vállal.

Az adott Forgalmazási napon 16.30-ig felvett megbízást a Forgalmazó a következő Forgalmazási napon teljesíti, a megbízás napjára érvényes forgalmazási jutalékkal korrigált egy befektetési jegyre jutó nettó eszközértéken, az adott napon 16.30-at követően felvett megbízás teljesítésére csak az ezt követő második Forgalmazási napon kerül sor.

A befektetési jegyek vásárlása

A megbízási (bizományosi) szerződésben meg kell határozni a vásárolandó befektetési jegyek megnevezését, a tranzakció irányát (vétel), valamint a befektető meghatározza azt az összeget, amelyet befektetési jegyek vásárlására kíván fordítani.

Amennyiben a befektető által a megbízási (bizományosi) szerződésben megjelölt keretösszegeből egész számú befektetési jegy maradékösszeg nélkül nem vásárolható, úgy a megbízás annyi befektetési jegy vételére érvényes, amelynek ára (egész darabszám szorozva a teljesítés napján érvényes nettó eszközértékkel, növelve a forgalmazási jutalék összegével) a befektető által a megbízási szerződésben megjelölt keretösszeghez legközelebb eső, annál kisebb összeg a kerekítés szabályai alapján.

Az Alap befektetési jegyeinek vásárlása esetén a megvásárolt befektetési jegyeket a Forgalmazó a teljesítés napján írja jóvá az ügyfél értékpapír számláján.

41.2 A vételi megbízásokra vonatkozó forgalmazás-elszámolási nap

Az Alap forgalmazás elszámolási napja vétel esetén T munkanap.

41.3 A vételi megbízásokra vonatkozó forgalmazás-teljesítési nap

Az Alap esetén forgalmazás-teljesítési nap vétel esetén T+1 munkanap

42. A BEFEKTETÉSI JEGYEK VISSZAVÁLTÁSA

42.1 **Visszaváltási megbízások felvétele, elszámolása, teljesítése, felvételének napon belüli határideje**

A visszaváltás módja

A befektetési jegyekre történő üzletkötés, azaz a befektetési jegyek visszaváltása a Forgalmazóval a befektetési és kiegészítő befektetési szolgáltatások tárgyában kötött keretjellegű megállapodásoknak, az egyedi szerződéseknek a továbbá a Forgalmazó mindenkor hatályos Üzletszabályzatában foglaltaknak megfelelően történhet. Ezen dokumentumok határozzák meg az ügyfél ajánlata megadásának, az ajánlati kötöttségnek, az ajánlat elfogadásának a szabályait, az üzletkötéssel és annak elszámolásával kapcsolatos, jelen Tájékoztatóban eltérően meg nem állapított szabályokat. A meghatalmazotti eljárás szabályaira szintén a felsorolt dokumentumok rendelkezései irányadók.

A Forgalmazó hivatkozott Üzletszabályzata alapján lehetőség nyílik az interneten történő üzletkötésre is, amennyiben az Ügyfél ennek a Forgalmazó Üzletszabályzatában meghatározott előfeltételeivel rendelkezik a Forgalmazási helyek tekintetében közzétett Internetes kereskedési rendszerekben. A „visszaváltás módja” ebben az esetben is azonosak az Kezelési Szabályzatban foglaltakkal.

A befektetési jegyek visszaváltására kizárólag jelen Tájékoztató rendelkezéseinek megfelelő megbízás megadása útján kerülhet sor.

Az ügyfél köteles biztosítani, hogy – legkésőbb a megbízás adásakor – eladás esetén a visszaváltani kívánt értékpapír mennyiség az ügyfél Forgalmazónál vezetett értékpapírszámláján rendelkezésre álljon. A késedelmes átutalásból/transzferből eredő esetleges veszteségekért a Forgalmazó és az Alapkezelő felelősséget nem vállal.

A Befektetési jegyek visszaváltása esetén a Forgalmazó a megbízás napjára érvényes egy befektetési jegyre jutó nettó eszközértéken számol el és a Forgalmazó ezt az összeget a **megbízás felvételének Forgalmazási napját követő ötödik Forgalmazási nap lezárásig írja jóvá a befektető számláján.**(amely forgalmazási teljesítési nap nem lehet későbbi, mint a forgalmazás elszámolási napot követő 10. nap).

A befektetési jegyek visszaváltása

A megbízási (bizományosi) szerződésben meg kell határozni a visszaváltandó befektetési jegyek megnevezését, mennyiségét, a tranzakció irányát (eladás). A befektető a visszaváltandó befektetési jegyek darabszáma helyett meghatározhatja a visszaváltással az Alapból kivonni kívánt pénz összegét is. Amennyiben a befektető darabszámot és visszaváltással az Alapból kivonni kívánt pénzösszeget is meghatároz, úgy a Forgalmazó kizárólag a megjelölt darabszám alapján teljesíti a megbízást, a megbízásnak a visszaváltással az Alapból kivonni kívánt pénz összegére vonatkozó részét nem írottak tekintik.

Amennyiben a befektető a visszaváltással az Alapból kivonni kívánt pénzösszeget határozza meg és a megbízás teljesítésének napján érvényes árfolyamon számítva az értékpapír számláján lévő befektetési jegyek visszaváltási jutalékkal terhelt értéke (darabszám szorozva a teljesítés napján érvényes egy befektetési jegyre jutó nettó eszközérték, csökkentve a visszaváltást terhelő forgalmazási jutalékkal) nem éri el a befektető által megjelölt, az Alapból kivonni kívánt pénzösszeget, vagy nagyobb darabszámmra ad megbízást, úgy a Forgalmazó az ilyen megbízást nem teljesíti, vagyis részlettel nem lehetséges.

Amennyiben a befektető a megbízási (bizományosi) szerződésben visszaváltással az Alapból kivonni kívánt pénzösszeget határozza meg, úgy a megbízás annyi befektetési jegy eladására érvényes, amelynek visszaváltási ára (darabszám szorozva a megbízás napján érvényes egy befektetési jegyre jutó nettó eszközértékkel, csökkentve a visszaváltást terhelő forgalmazási jutalékkal) a kerekítés

általános szabályai szerint a befektető által a megbízási szerződésben megjelölt pénzüsszeghez a legközelebb esik.

A Forgalmazó a befektető értékpapír számláját a megbízási teljesítésének napján terheli meg.

Az ellenérték kifizetésére a Forgalmazó üzletszabályzatának rendelkezései irányadók

42.2 A visszaváltási megbízásokra vonatkozó forgalmazás-elszámolási nap

Az Alap forgalmazás elszámolási napja visszaváltás esetén T munkanap.

42.3 A visszaváltási megbízásokra vonatkozó forgalmazás-teljesítési nap

Az Alap esetén forgalmazás-teljesítési nap visszaváltás esetén T+5 munkanap

43. A BEFEKTETÉSI JEGYEK FOLYAMATOS FORGALMAZÁSÁNAK RÉSZLETSZABÁLYAI

43.1 A forgalmazási maximum mértéke

Nem alkalmazandó.

43.2 A forgalmazási maximum elérését követő eljárás, az értékesítés újraindításának pontos feltételei

Nem alkalmazandó.

44. A BEFEKTETÉSI JEGYEK VÉTELI, ILLETVE VISSZAVÁLTÁSI ÁRÁNAK MEGHATÁROZÁSA

44.1 A fenti árak kiszámításának módszere és gyakorisága

Az Alap Befektetési jegyei a folyamatos forgalmazás során az elszámolás napján érvényes (vásárláskor a vásárlást terhelő forgalmazási jutalékkal növelt, visszaváltás esetén a visszaváltási jutalékkal csökkentett) egy Befektetési jegyre jutó nettó eszközértéken vásárolhatók meg, illetve válthatók vissza.

A nettó eszközérték kiszámításának módját, gyakoriságát a Kezelési Szabályzat 27. pontja tartalmazza.

44.2 A befektetési jegyek vételével, visszaváltásával kapcsolatban felszámított forgalmazási jutalékok maximális mértéke és annak megjelölése, hogy ez - részben vagy egészben - a befektetési alapot vagy a forgalmazót vagy a befektetési alapkezelőt illeti meg

Az Alap befektetési jegyeinek **vásárlásakor és visszaváltásakor** a Forgalmazási helyek által felszámított jutalék mértéke **maximum 3%, minimum 600 Ft.**

A forgalmazás valamennyi jutaléka a Forgalmazót illeti. A Forgalmazó a forgalmazás jutalékai tekintetében jogosult az itt meghatározottaknál – saját döntése alapján – egyoldalúan alacsonyabb díjakat érvényesíteni.

45. AZOKNAK A SZABÁLYOZOTT PIACOKNAK A FELTÜNTETÉSE, AHOL A BEFEKTETÉSI JEGYEKET JEGYZIK, ILLETVE FORGALMAZZÁK

Az Alap befektetési jegyei nem kerülnek szabályozott piacon bevezetésre.

46. AZOKNAK AZ ÁLLAMOKNAK (FORGALMAZÁSI TERÜLETEKNEK) A FELTÜNTETÉSE, AHOL A BEFEKTETÉSI JEGYEKET FORGALMAZZÁK

A befektetési jegyek Magyarországon kerülnek forgalmazásra.

47. AZ ADOTT TÁRGYKÖRRE VONATKOZÓ EGYÉB INFORMÁCIÓK

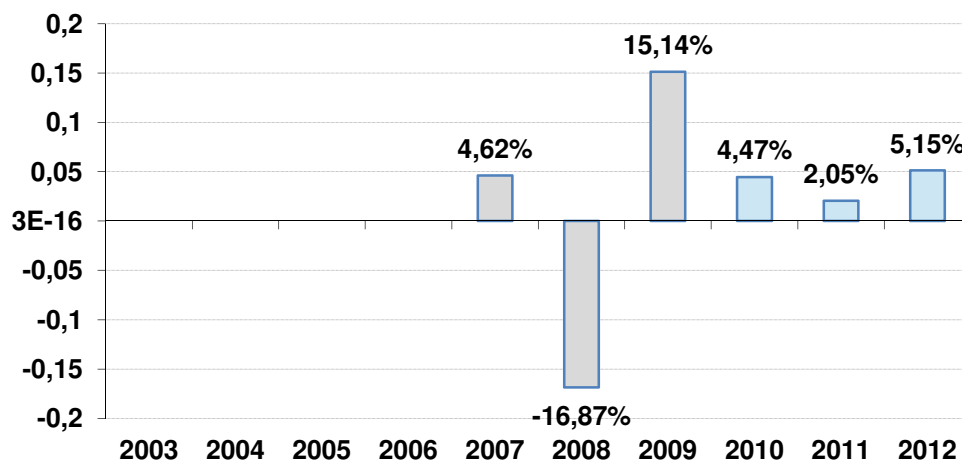
A befektetési jegyek folyamatos forgalmazásának felfüggesztése

A befektetési jegyek folyamatos forgalmazásának felfüggesztéséről a Batv. 92-95. §-ai rendelkeznek. A Batv. 103. § (8) bekezdése alapján a befektetési alap befektetési jegyeinek forgalmazását a Batv. 103. § (1) bekezdése szerinti elkülönítés esetén az elkülönítésről szóló döntés közzétételével egy időben, az elkülönítés végrehajtásáig fel kell függeszteni.

X. A BEFEKTETÉSI ALAPRA VONATKOZÓ TOVÁBBI INFORMÁCIÓ

48. BEFEKTETÉSI ALAP MÚLTBELI TELJESÍTMÉNYE

Az Alap múltbeli teljesítménye:



49. AMENNYIBEN AZ ADOTT ALAP ESETÉBEN MÓD VAN A BEFEKTETÉSI JEGYEK BEVONÁSÁRA, ENNEK FELTÉTELEI

Nem alkalmazandó.

50. A BEFEKTETÉSI ALAP MEGSZŰNÉSÉT KIVÁLTÓ KÖRÜLMÉNYEK, A MEGSZŰNÉS HATÁSA A BEFEKTETŐK JOGAIRA

A befektetési alap megszűnésére vonatkozó szabályokat a Batv. 55. - 59. § § -ai tartalmazzák. A befektetési alap átalakulására a Batv. 60. - 61. § §-ai irányadóak.

51. MINDEN OLYAN TOVÁBBI INFORMÁCIÓ, AMELY ALAPJÁN A BEFEKTETŐK KELLŐ TÁJÉKOZOTTSÁGGAL TUDNAK HATÁROZNI A FELKÍNÁLT BEFEKTETÉSI LEHETŐSÉGRŐL

Nem alkalmazandó.

XI. KÖZREMŰKÖDŐ SZERVEZETEKRE VONATKOZÓ ALAPINFORMÁCIÓK

52. A BEFEKTETÉSI ALAPKEZELŐRE VONATKOZÓ ALAPINFORMÁCIÓK (CÉGNÉV, CÉGFORMA, CÉGJEGYZÉKSZÁM)

Az Alapkezelő neve: Erste Alapkezelő Zrt.
Cégjegyzékszám: 01-10-044157

53. A LETÉTKEZELŐRE VONATKOZÓ ALAPINFORMÁCIÓK (CÉGNÉV, CÉGFORMA, CÉGJEGYZÉKSZÁM)

A Letétkezelő neve: Erste Bank Hungary Zrt.
Cégjegyzékszám: 01-10-041054

54. A KÖNYVVIZSGÁLÓRA VONATKOZÓ ALAPINFORMÁCIÓK (CÉGNÉV, CÉGFORMA, CÉGJEGYZÉKSZÁM)

A Könyvvizsgáló neve: HK Adócontroll Könyvelő és Könyvvizsgáló Kft.
Cégjegyzékszám: Cg.: 03-09-109816

55. AZ OLYAN TANÁCSADÓRA VONATKOZÓ ALAPINFORMÁCIÓK (CÉGNÉV, CÉGFORMA, CÉGJEGYZÉKSZÁM), AMELYNEK DÍJAZÁSA A BEFEKTETÉSI ALAP ESZKÖZEIBŐL TÖRTÉNIK

Az Alap a Tájékoztatóban és a Kezelési Szabályzatban meghatározott személyeken kívül nem vesz igénybe olyan tanácsadót, amelynek a díjazása az Alap eszközeiből történik

56. A FORGALMAZÓRA VONATKOZÓ ALAPINFORMÁCIÓK (CÉGNÉV, CÉGFORMA, CÉGJEGYZÉKSZÁM)

A Forgalmazó neve: Erste Befektetési Zrt.
Cégjegyzékszám: 01-10-041373

57. AZ INGATLANÉRTÉKELŐRE VONATKOZÓ ALAPINFORMÁCIÓK (CÉGNÉV, CÉGFORMA, CÉGJEGYZÉKSZÁM)

Nem alkalmazandó.

Budapest, 2013. augusztus 1.

Erste Alapkezelő Zrt.

Forgalmazási helyek listája

A Forgalmazó székhelye: **1138 Budapest, Népfürdő u. 24-26.**

Az ERSTE BANK HUNGARY ZRT. (1138 Budapest, Népfürdő u. 24-26.) fiókhálózatába tartozó fiókok, az Erste Befektetési Zrt. Üzletszabályzatának mellékletét képező mindenkor hatályos ügynöklistájának II. A pontjában felsorolt további függő ügynökei a befektetési vállalkozásokról és az árutőzsdei szolgáltatókról, valamint az általuk végezhető tevékenységek szabályairól szóló 2007. évi CXXXVIII. törvény 111.§ (2) bekezdés a) pontja alapján, amelyeket az Erste Befektetési Zrt. Üzletszabályzatának 1. számú mellékletét képező mindenkor hatályos ügynöklistája tartalmaz:

<http://www.erstebroker.hu/hu/uzletszabalyzat.html>

Az Erste Befektetési Zrt. alábbi Internetes kereskedési rendszerei: NetBroker, www.hozamplaza.hu, Portfolio Online Tőzsde

Az Alapkezelő által kezelt befektetési alapok

| Név | ISIN | Deviza | BAMOSZ kategória | Földrajzi/devizális kitétség | Egyéb info | Nettó eszközérték Forintban (2012.12.31) |
|---|--------------|--------|-------------------------------------|------------------------------|-----------------|--|
| Erste Nyíltvégű Euro Pénzpiaci Befektetési Alap | HU0000706007 | EUR | Pénzpiaci alap | hazai | Euro | 21 731 222 638 |
| ERSTE Tőkevédett Likviditási Alap | HU0000703848 | HUF | Likviditási alap | hazai | Forint | 17 806 853 281 |
| Erste Nyíltvégű Tőke- és Hozamvédett Befektetési Alap | HU0000704333 | HUF | Pénzpiaci alap | hazai | Forint | 4 786 887 136 |
| ERSTE Tőkevédett Nyíltvégű Pénzpiaci Befektetési Alap | HU0000702006 | HUF | Pénzpiaci alap | hazai | Forint | 58 543 677 890 |
| ERSTE Nyíltvégű Dollár Pénzpiaci Befektetési Alap | HU0000705991 | USD | Pénzpiaci alap | hazai | Dollár | 12 150 192 048 |
| Erste Tőkevédett Kamatoptimum Nyíltvégű Befektetési Alap | HU0000708243 | HUF | Rövid kötvényalap | hazai | Forint | 20 368 162 461 |
| ERSTE Nyíltvégű Rövid Kötvény Befektetési Alap | HU0000701529 | HUF | Rövid kötvényalap | hazai | Forint | 9 238 072 390 |
| Erste Tartós Árfolyamvédett Kötvény Befektetési Alap | HU0000711213 | HUF | Szabadfutamidejű kötvény alap | hazai | Forint | 2 503 157 724 |
| Erste Nyíltvégű Abszolút Hozamú Kötvény Alap | HU0000710694 | HUF | Szabadfutamidejű kötvény alap | hazai | Forint | 4 407 263 192 |
| Erste Nyíltvégű DPM Nemzetközi Kötvény Alapok Alapja | HU0000711692 | HUF | Szabadfutamidejű kötvény alap | globális | | 59 304 972 |
| Erste XL Kötvény Befektetési Alap | HU0000707716 | HUF | Hosszú kötvényalap | hazai | Forint | 3 904 026 791 |
| Erste Korvett Kötvény Alapok Alapja | HU0000705306 | HUF | Hosszú kötvényalap | hazai | Forint | 1 912 370 623 |
| Erste Megtakarítási Alapok Alapja | HU0000704507 | HUF | Kiegyensúlyozott vegyes alap | hazai | Forint | 25 261 822 359 |
| Erste Globál Aktív Megtakarítási Alapok Alapja | HU0000709993 | HUF | Kötvénytúlsúlyos vegyes alap | globális | Forint | 185 654 675 |
| Erste Globál Mix Megtakarítási Alapok Alapja | HU0000709985 | HUF | Kötvénytúlsúlyos vegyes alap | globális | Forint | 156 228 307 |
| Erste Abszolút Hozamú Válogatott Alapok Alapja | HU0000704499 | HUF | Kiegyensúlyozott vegyes alap | hazai | Forint | 1 338 336 649 |
| Erste Abszolút Hozamú Eszközallokációs Alapok Alapja | HU0000708656 | HUF | Kiegyensúlyozott vegyes alap | globális | Forint, Dollár | 288 371 861 |
| ERSTE Nyíltvégű Közép-Európai Részvény Befektetési Alap | HU0000701537 | HUF | Részvényalap | Közép-Kelet-Európa | Zloty, Forint | 1 631 501 754 |
| Erste Nyíltvégű Hazai Indexkövető Részvény Befektetési Alap A sorozat | HU0000704200 | HUF | Részvényalap | hazai | BUX | 1 427 816 334 |
| Erste Nyíltvégű Hazai Indexkövető Részvény Befektetési Alap B sorozat | HU0000708441 | HUF | Részvényalap | hazai | BUX | 862 066 299 |
| Erste DPM Globális Részvény Alapok Alapja | HU0000708631 | HUF | Részvényalap | globális, dollár | MSCI World Free | 30 226 812 |
| Erste Európai Részvény Alapok Alapja | HU0000708649 | HUF | Részvényalap | fejlett, Euro | DJ Eurostoxx 50 | 196 137 290 |
| Erste Euro Ingatlan Befektetési Alap | HU0000707740 | EUR | Közvetlen ingatlanokba fektető alap | hazai, Euro | Ingatlan | 48 342 226 239 |
| Erste Nyíltvégű Ingatlan Befektetési Alap | HU0000703160 | HUF | Közvetlen ingatlanokba fektető alap | hazai, Forint | Ingatlan | 173 605 487 322 |
| Erste Nyíltvégű Abszolút Hozamú Részvény Származtatott Alap | HU0000705322 | HUF | Abszolút hozamú alap | hazai | Forint | 341 549 728 |
| Erste Nyíltvégű DPM Alternatív Alapok Alapja | HU0000705314 | HUF | Abszolút hozamú alap | fejlett | | 69 700 599 |
| Erste Tartós Hozamvédett Zártvégű Származtatott Befektetési Alap 1. | HU0000708771 | HUF | Tőkevédett alap | feltörekvő | BRIC | 1 389 626 578 |
| Erste Tartós Hozamvédett Zártvégű Származtatott Befektetési Alap 2. | HU0000709167 | HUF | Tőkevédett alap | feltörekvő | BRIC | 2 552 083 837 |
| Erste Tőkevédett Alapok Alapja | HU0000710181 | HUF | Tőkevédett alap | feltörekvő | BRIC | 197 856 305 |
| Alpok Nyíltvégű Tőke- és Hozamvédett Befektetési Alap | HU0000704325 | HUF | Pénzpiaci alap | hazai | Forint | 266 642 232 |
| Alpok Tőkevédett Pénzpiaci Befektetési Alap | HU0000703483 | HUF | Pénzpiaci alap | hazai | Forint | 19 937 360 173 |
| Alpok Válogatott Alap | HU0000705488 | HUF | Kötvénytúlsúlyos vegyes alap | hazai | Forint | 319 515 904 |
| Alpok Árfolyamvédett Kötvény Alap | HU0000711247 | HUF | Szabadfutamidejű kötvény alap | hazai | Forint | 617 433 774 |
| Alpok Tőkevédett Megtakarítási Alap | HU0000708268 | HUF | Rövid kötvény | hazai | Forint | 894 311 673 |
| Alpok Nyíltvégű Ingatlan Alapok Alapja | HU0000703830 | HUF | Közvetett ingatlanokba fektető alap | hazai | Forint | 31 760 375 625 |