



# Výroční zpráva 2020

Erste Asset Management GmbH,  
pobočka Česká republika

# Výroční zpráva za účetní období od 1. 1. 2020 do 31. 12. 2020

(dle ustanovení § 21 zákona č. 563/1991 Sb., o účetnictví)

---

## Základní údaje

Označení odštěpného závodu:

**Erste Asset Management GmbH, pobočka Česká republika**

*zapsaná v obchodním rejstříku vedeném Městským soudem v Praze, oddíl A, vložka 77100 (dále jen „Erste AM, pobočka ČR“)*

Sídlo:

**Budějovická 1518/13a, Michle, 140 00 Praha 4**

Právní forma:

**Odštěpný závod zahraniční právnické osoby**

Identifikační číslo:

**041 07 128**

DIČ:

**CZ683730793**

Zřizovatel – zahraniční osoba:

**Erste Asset Management GmbH**

1100 Vídeň, Am Belvedere 1, Rakouská republika

Registrační číslo: 102018 b

(dále jen „Zřizovatel“)

Předmět podnikání je uveden v bodě 1 přílohy účetní závěrky.

Erste AM, pobočka ČR vznikla vymezením části závodu ze strany Zřizovatele a dne 26. května 2015 byla zapsána do obchodního rejstříku vedeného Městským soudem v Praze. Její Zřizovatel je investiční společností ve smyslu rakouského zákona o investičních fondech (InvFG 2011). Má právní formu společnosti s ručením omezeným dle rakouské legislativy a je subjektem rakouského práva. Dle notifikačního sdělení ČNB č.j. 2015/031431/CNB/570, ze dne 20. března 2015, vydaného v souladu s článkem 17 směrnice 2009/65/ES a notifikačního sdělení ČNB č.j. 2015/031409/CNB/570, ze dne 20. března 2015, vydaného v souladu článkem 33 směrnice 2011/61/EU, je Zřizovatel prostřednictvím svého odštěpného závodu oprávněn na území České republiky vykonávat činnosti obhospodařování a administrace investičních fondů, investiční službu portfolio management a investiční poradenství. Datum oprávnění k činnosti: od 19. listopadu 2015

Společnost i pobočka jsou zapsány v seznamu investičních společností a poboček investičních společností vedeném ČNB podle § 596 písm. a) zákona o investičních společnostech a investičních fondech

Erste AM, pobočka ČR obhospodařovala k datu 31. prosince 2020 třicetdevět podílových fondů, jejichž domovským státem je Česká republika, o celkovém objemu fondového kapitálu 138 mld. Kč.

Erste AM, pobočka ČR kromě podílových fondů spravuje také prostředky institucionálních a privátních klientů České spořitelny, a.s., a to na základě smlouvy o poskytování outsourcingových služeb pro oblast obhospodařování majetku klientů České spořitelny. V rámci této služby – správa přímo řízených portfolií pro institucionální a privátní klienty – byl k datu 31. prosince 2020 spravován majetek v hodnotě 143 mld. Kč.

V účetním období od 1. ledna 2020 do 31. prosince 2020 skončilo hospodaření Erste AM, pobočky ČR se ziskem 94 907tis. Kč, jak je podrobněji uvedeno v auditované roční účetní závěrce.

Aktiva Erste AM, pobočky ČR byla k 31. prosinci 2020 evidována ve výši 231 855 tis. Kč.

V období od 1. ledna 2020 do 31. prosince 2020 obdržela Erste AM, pobočka ČR výnosy z poplatků a provizí ve výši 1 117 115tis. Kč.

### **Předpokládaný vývoj a strategické cíle**

Rok 2021 bude velmi pravděpodobně – stejně jako rok minulý – velmi volatilní a náročný na plnění obchodních cílů. Kapitálové trhy sice zvládly smazat de facto veškeré cenové ztráty z roku 2020, ale na počátku nového roku ve svých cenách diskontují až příliš optimistické scénáře. S ohledem na stále složitou situaci a opakované uzavírání ekonomiky i společnosti jsme poněkud opatrní v otázce dalších plánů. Velmi pravděpodobně budeme svědky růstu inflace a také dluhopisových výnosů, u akcií čekáme volatilní vývoj s možností korekce, ale jejich ceny by měly být podporovány snížením politického rizika, oživením ekonomik a postupnou vakcinací společnosti. Podílové fondy by si nadále měly držet svou přirozenou roli hlavního nástroje pro udržení reálné kupní síly úspor domácností. Náš obchodní model zůstává něměnný – tj. Česká spořitelna je nadále naším primárním distribučním kanálem. Obchodní plán počítá s čistými prodeji v oblasti retailových fondů na úrovni 5,75 mld. Kč a to i díky pokračující podpoře myšlenky pravidelných investic a zahrnutí konceptu odpovědného přístupu k investování (ESG). Tento nový trend považuje finanční skupina za velmi důležitý, stejně jako cestu k další digitalizaci finančních služeb.

Naše pobočka se již v roce 2020 přizpůsobila novému prostředí a nárokům na řízení operačních, kapacitních a likviditních rizik. Naše pozice zůstává silná a jsme připraveni překlenout covidové období. Pro rok 2021 tak jsme mírnými optimisty, pomáhat bude ekonomice a také finančnímu sektoru významný fiskální impuls vyplývající ze zrušení superhrubé mzdy a snížení daní z příjmu.

## Přehled podílových fondů obhospodařovaných k 31. prosinci 2020

Druh fondu	Typ fondu dle AKAT ČR	Zkrácený název podílového fondu	Fondový kapitál k 31. 12. 2020, tis. Kč <sup>1)</sup>
standardní	dluhopisový fond velmi krátkodobých investic	SPOROINVEST	9 226 756
standardní	Dluhopisový	SPOROBOND	18 647 673
standardní	Dluhopisový	TREND BOND	355 618
standardní	Dluhopisový	ČS korporátní dluhopisový	8 863 135
standardní	Dluhopisový	High Yield dluhopisový	4 458 571
standardní	Akciový	SPOROTREND	1 329 504
standardní	akciový fond fondů	GLOBAL STOCKS FF	980 090
standardní	Akciový	TOP STOCKS	19 892 889
standardní	smíšený fond fondů	KONZERVATIVNÍ MIX FF	15 604 744
standardní	smíšený fond fondů	VYVÁŽENÝ MIX FF	3 278 609
standardní	smíšený fond fondů	DYNAMICKÝ MIX FF	724 028
standardní	smíšený fond fondů	AKCIOVÝ MIX FF	770 215
standardní	Smíšený	Smíšený fond	3 827 538
standardní	Smíšený	FOND ŘÍZENÝCH VÝNOSŮ	277 456
standardní	fond životního cyklu	ČS fond životního cyklu 2030 FF	210 464
standardní	dluhopisový fond velmi krátkodobých investic	LIKVIDITNÍ FOND	1 701 562
speciální fond fondů	Smíšený	Privátní portfolio AR AKCIE	758 283
speciální fond fondů	Smíšený	Privátní portfolio AR REALITY	427 832
speciální fond fondů	Smíšený	Privátní portfolio AR ALTERNATIVNÍ INV.	415 133
speciální	Dluhopisový	DLUHOPISOVÝ FOND	1 401 097
standardní	smíšený fond fondů	YOU INVEST solid	199 419
standardní	smíšený fond fondů	YOU INVEST balanced	1 063 823
standardní	smíšený fond fondů	YOU INVEST active	153 596
speciální fond fondů	Akciový	Globální akciový FF	112 404
speciální	Smíšený	MPF 10	988 603

speciální	Smišený	MPF 30	3 172 130
standardní	dluhopisový fond fondů	Privátní portfolio konzervativní dluhopisy	905 354
standardní	dluhopisový fond fondů	Privátní portfolio dynamické dluhopisy	218 638
speciální fond fondů	Smišený	OPTIMUM	13 405 485
speciální	Dluhopisový	FOND STÁTNÍCH DLUHOPISŮ	4 275 553
speciální fond fondů	Smišený	FOND FIREMNÍCH VÝNOSŮ	84 153
standardní	Akciový	STOCK SMALL CAPS	9 204 371
fond kvalifikovaných investorů	Smišený	IPF 10	2 967 766
fond kvalifikovaných investorů	Smišený	IPF 35	3 382 634
fond kvalifikovaných investorů	Akciový	Fond 2005	614 071
fond kvalifikovaných investorů	Smišený	IPF 25	962 760
speciální fond fondů	Smišený	UNIVERSUM	2 420 404
fond kvalifikovaných investorů	Smišený	ČS PRIVATE EQUITY I – uzavřený PF	288 309
speciální	Smišený	MPF 50	137 115

\*) k datu vydání výroční zprávy pobočky neauditováno

## **Aktivity v oblasti výzkumu a vývoje**

V roce 2020 Erste AM, pobočka ČR nevydávala žádné finanční prostředky na výzkum a vývoj a nevyvíjela aktivity v této oblasti.

## **Nabytí vlastních podílů**

Erste AM, pobočka ČR s ohledem na právní formu nemůže nabývat vlastní podíly.

## **Ochrana životního prostředí**

Veškeré aktivity Erste AM, pobočky ČR jsou prováděny v souladu s právními předpisy na ochranu životního prostředí.

## **Pracovněprávní vztahy**

Zřizovatel se společně s Erste AM, pobočkou ČR snaží vytvářet pracovní podmínky, které dávají možnost zaměstnancům plně využívat jejich schopnosti, umožňují jim profesní a osobní rozvoj, a zároveň dodržuje veškeré předpisy týkající se pracovněprávních vztahů.

## **Informace o organizační složce v zahraničí**

Erste AM, pobočka ČR s ohledem na právní formu nemůže zakládat organizační složky v zahraničí.

## **Řízení rizik**

V rámci Erste AM, pobočky ČR je implementován řídicí a kontrolní systém popsany ve vnitřních předpisech. Rizika Erste AM, pobočky ČR jsou řízena v souladu s předpisy řízení rizik Zřizovatele. Metody řízení rizik jsou popsány v příloze k účetní závěrce.

## **Ostatní informace**

Ke dni 31. prosince 2020 se Erste AM, pobočka ČR neúčastnila žádného soudního sporu, jehož rozhodnutí by mělo podstatný dopad na hospodaření a neměla žádné dlouhodobé závazky. Erste AM, pobočka ČR neposkytla v období od 1. ledna 2020 do 31. prosince 2020 žádný úvěr a ani žádný úvěr nečerpala.

## Údaje o důležitých skutečnostech, které nastaly po 31. prosinci 2020

Mezi rozvahovým dnem a datem vypracování této výroční zprávy nedošlo k žádným událostem, které by měly významný dopad na účetní závěrku sestavenou k 31. prosinci 2020.

Na konci roku 2020 byl s účinností od 1.1.2021 do představenstva zřizovatele zvolen Thomas Kraus, jenž bude mít v rámci skupiny Erste Asset Management GmbH na starost oblast Institutional and Retail Sales a Product Management. Člen představenstva Wolfgang Traindl se rozhodl opustit představenstvo ke konci února 2021.

V Praze dne 4. března 2021

**Erste Asset Management GmbH**  
jednající prostřednictvím odštěpného závodu  
**Erste Asset Management GmbH, pobočka Česká republika**



.....  
Ing. Martin Řezáč, CFA  
vedoucí odštěpného závodu

### **Přílohy:**

**Příloha 1:** Účetní závěrka sestavená k 31. prosinci 2020

za účetní období od 1. ledna 2020 do 31. prosince 2020 (včetně přílohy k účetní závěrce)

**Příloha 2:** Zpráva nezávislého auditora

# ROZVAHA

ke dni 31.12.2020

( v celých tisících Kč)

číslo	IKF	Rok	Měsíc	IČO
01	801095	2020	12	4107128

Jméno a sídlo účetní jednotky

**Erste Asset Management GmbH,  
pobočka Česká republika**

Budějovická 1518/13a  
Praha 4

a	b	Rádka c	Běžné účetní období			Konečný stav k 31.12.2019
			Brutto 1	Korekce 2	Netto 3	Netto 4
3	Pohledávky za bankami	005	78 992	-	78 992	82 769
a	v tom: splatné na požádání	006	78 992	-	78 992	82 769
9	Dlouhodobý nehmotný majetek	019	2 685	-2 648	37	56
10	Dlouhodobý hmotný majetek	022	3 337	-1 915	1 422	1 763
11	Ostatní aktiva	024	145 015	-	145 015	143 417
a	v tom: pohledávky z obchodního styku	025	670	-	670	788
c	stát - daňové pohledávky	027	1 746	-	1 746	483
d	odložená daňová pohledávka	028	7 469	-	7 469	7 192
e	ostatní	029	135 130	-	135 130	134 954
13	Náklady a příjmy příštích období	031	6 389	-	6 389	2 977
	<b>AKTIVA CELKEM</b>	032	236 418	-4 563	231 855	230 982



a	PASIVA b	Řádka c	Běžné úč. období 5	Konečný stav k 31.12.2019 6
4	Ostatní pasiva	042	136 948	130 168
a	V tom: závazky z obchodního styku	043	1 009	1 897
c	stát - daňový závazek	045	755	2 915
e	závazky ze sociálního a zdravotního zabezpečení	047	801	770
f	závazky vůči pracovníkům	048	9 247	9 218
g	ostatní závazky	049	125 136	115 368
15	Zisk nebo ztráta za účetní období	071	94 907	100 814
	<b>PASIVA CELKEM</b>	<b>072</b>	<b>231 855</b>	<b>230 982</b>

Sestaveno dne:	Podpis vedoucího pobočky: 
4.3.2021	Ing. Martin Řezáč, CFA

## Výkaz zisku a ztráty

ke dni 31.12.2020

( v celých tisících Kč )

Číslo	IKF	Rok	Měsíc	IČO
01	803095	2020	12	4107128

Název a sídlo účetní jednotky

**Erste Asset Management GmbH,  
pobočka Česká republika**

Budějovická 1518/13a

Praha 4

	TEXT	Řádek	Účetní období	
			běžné 1	minulé 2
	b	c		
1	Výnosy z úroků a podobné výnosy		268	703
4	Výnosy z poplatků a provizí	09	1 117 115	1 081 734
a	Poplatek za obhospodařování	10	1 116 920	1 081 554
c	Ostatní finanční výnosy	12	195	180
5	Náklady na poplatky a provize	13	888 740	847 245
a	Poplatek za zprostředkování prodeje podílových listů	14	875 696	834 931
c	Poplatky spojené s obhospodařováním majetku fondů	16	12 955	12 129
d	Provize z obchodů s CP	17	67	56
e	Ostatní finanční náklady	18	22	129
6	Čistý zisk nebo ztráta z finančních operací	19	-77	-139
7	Ostatní provozní výnosy	20	6	235
a	Tržby z prodeje majetku a materiálu	21	6	230
b	Ostatní	22	-	5
8	Ostatní provozní náklady	23	604	247
b	Ostatní	25	604	247
9	Správní náklady	26	109 492	106 142
a	Náklady na zaměstnance	27	74 060	68 956
aa	Mzdy a platy	28	57 259	53 424
ab	Sociální a zdravotní pojištění	29	14 660	13 441
ac	Ostatní náklady na zaměstnance	30	2 141	2 091
b	Ostatní správní náklady	31	35 432	37 186
11	Odpisy, tvorba a použití rezerv a opravných položek	33	360	319
a	Odpisy hmotného majetku	34	341	300
b	Odpisy nehmotného majetku	35	19	19
19	Zisk nebo ztráta za účetní období z běžné činnosti před zdaněním	43	118 116	128 580
23	Daň z příjmů	47	23 209	27 766
a	Daň z příjmů - splatná	48	23 486	28 165
b	Daň z příjmů - odložená	49	-277	-399
24	Zisk nebo ztráta za účetní období po zdanění	50	94 907	100 814

Sestaveno dne:

4.3.2021

Podpis vedoucího pobočky:



Ing. Martin Řezáč, CFA

# **PŘÍLOHA ÚČETNÍ ZÁVĚRKY**

**sestavená k 31. 12. 2020**

<b>Označení odštěpného závodu:</b>	<b>Erste Asset Management GmbH, pobočka Česká republika</b>
<b>Sídlo:</b>	<b>Budějovická 1518/13a, Michle 140 00 Praha 4</b>
<b>Právní forma:</b>	<b>Odštěpný závod zahraniční právnické osoby</b>
<b>Identifikační číslo:</b>	<b>041 07 128</b>
<b>Rozvahový den:</b>	<b>31. 12. 2020</b>
<b>Datum sestavení účetní závěrky:</b>	<b>4. 3. 2021</b>

# Erste Asset Management GmbH, pobočka Česká republika

Příloha účetní závěrky sestavená k 31. 12. 2020

## OBSAH

<b>1. CHARAKTERISTIKA A HLAVNÍ AKTIVITY</b>	<b>4</b>
<b>2. VÝCHODISKA PRO PŘÍPRAVU ÚČETNÍ ZÁVĚRKY</b>	<b>7</b>
<b>3. UPLATNĚNÉ ÚČETNÍ METODY</b>	<b>8</b>
3.1. OKAMŽIK USKUTEČNĚNÍ ÚČETNÍHO PŘÍPADU	8
3.2. ZPŮSOBY OCEŇOVÁNÍ MAJETKU A ZÁVAZKŮ	8
3.2.1. <i>Hmotný a nehmotný majetek</i>	8
3.2.2. <i>Opravné položky</i>	9
3.2.3. <i>Rezervy</i>	9
3.2.4. <i>Daň z příjmů</i>	9
3.2.5. <i>Přepočty cizích měn</i>	10
3.2.6. <i>Použití odhadů</i>	10
3.3. POSTUPY ÚČTOVÁNÍ NÁKLADŮ A VÝNOSŮ	10
3.3.1. <i>Úrokové výnosy</i>	10
3.3.2. <i>Úrokové náklady</i>	10
3.3.3. <i>Poplatky a provize</i>	10
3.3.4. <i>Následné události</i>	11
3.4. ÚČTOVÁNÍ O VLASTNÍM KAPITÁLU	11
<b>4. POUŽITÉ FINANČNÍ NÁSTROJE</b>	<b>11</b>
4.1. ŘÍZENÍ RIZIK	11
<b>5. DOPLŇUJÍCÍ INFORMACE K ÚČETNÍ ZÁVĚRCE</b>	<b>12</b>
5.1. POHLEDÁVKY ZA BANKAMI	12
5.2. NEHMOTNÝ A HMOTNÝ MAJETEK	13
5.2.1. <i>Dlouhodobý nehmotný majetek</i>	13
5.2.2. <i>Dlouhodobý hmotný majetek</i>	13
5.2.3. <i>Hmotný majetek pořízený formou finančního pronájmu</i>	14
5.3. OSTATNÍ AKTIVA	14
5.3.1. <i>Pohledávky z obchodního styku</i>	14
5.3.2. <i>Pohledávky za spřízněnými osobami</i>	14
5.4. DAŇOVÉ POHLEDÁVKY	14
5.5. OSTATNÍ AKTIVA – OSTATNÍ	14
5.5.1. <i>Dohadné účty aktivní</i>	15
5.6. NÁKLADY A PŘÍJMY PŘÍŠTÍCH OBDOBÍ	16
5.7. OSTATNÍ PASIVA	16
5.7.1. <i>Závazky z obchodního styku</i>	16
5.8. DAŇOVÉ ZÁVAZKY A ODLOŽENÝ DAŇOVÝ ZÁVAZEK	16
5.9. ZÁVAZKY VŮČI PRACOVNÍKŮM	16
5.10. OSTATNÍ ZÁVAZKY	16
5.11. REZERVY	17
5.12. VLASTNÍ KAPITÁL A ROZDĚLENÍ HOSPODÁŘSKÉHO VÝSLEDKU	17
5.13. VÝNOSY Z ÚROKŮ A PODOBNÉ VÝNOSY	17
5.14. VÝNOSY Z POPLATKŮ A PROVIZÍ	17
5.15. OSTATNÍ FINANČNÍ VÝNOSY	18
5.16. NÁKLADY NA POPLATKY A PROVIZE	18
5.17. ČISTÝ ZISK NEBO ZTRÁTA Z FINANČNÍCH OPERACÍ	18
5.18. OSTATNÍ PROVOZNÍ VÝNOSY A NÁKLADY	18
5.19. SPRÁVNÍ NÁKLADY	19
5.20. ZAMĚSTNANCI A VEDOUcí PRACOVNÍCI	19

# **Erste Asset Management GmbH, pobočka Česká republika**

Příloha účetní závěrky sestavená k 31. 12. 2020

---

5.21. ODMĚNY A PŮJČKY VEDOUCÍM ZAMĚSTNANCŮM	20
5.22. DAŇ Z PŘÍJMŮ	20
5.23. STÁT – DAŇOVÁ POHLEDÁVKA	20
5.24. STÁT – DAŇOVÝ ZÁVAZEK	20
5.25. ODLOŽENÁ DAŇOVÁ POHLEDÁVKA / ZÁVAZEK	20
<b>6. VZTAHY SE SPŘÍZNĚNÝMI OSOBAMI</b>	<b>21</b>
<b>7. MAJETEK A ZÁVAZKY V PODROZVAHOVÉ EVIDENCI</b>	<b>21</b>
<b>8. VÝZNAMNÉ UDÁLOSTI PO ÚČETNÍ ZÁVĚRCE</b>	<b>21</b>

# Erste Asset Management GmbH, pobočka Česká republika

Příloha účetní závěrky sestavená k 31. 12. 2020

## 1. CHARAKTERISTIKA A HLAVNÍ AKTIVITY

### *Založení a charakteristika pobočky*

Erste Asset Management GmbH, pobočka Česká republika (dále jen „pobočka“) byla zapsána dne 26. května 2015 do obchodního rejstříku vedeného Městským soudem v Praze, oddíl A, vložka 77100, IČO 041 07 128. Jejím zřizovatelem je zahraniční společnost Erste Asset Management GmbH, reg. č. 102018 b, se sídlem 1100 Vídeň, Am Belvedere 1, Rakouská republika. Dle notifikačního sdělení České národní banky („ČNB“) č. j. 2015/031431/CNB/570, ze dne 20. března 2015, vydaného v souladu s článkem 17 směrnice 2009/65/ES a notifikačního sdělení ČNB č. j. 2015/031409/CNB/570, ze dne 20. března 2015, vydaného v souladu s článkem 33 směrnice 2011/61/EU, je na základě rozsahu oznámených činností investiční společnost Erste Asset Management GmbH oprávněna na území České republiky vykonávat na základě volného pohybu služeb činnosti obhospodařování a administrace investičních fondů, obhospodařování majetku zákazníků a investiční poradenství

Obhospodařování i administraci investičních fondů, jejichž domovským státem je Česká republika, provádí prostřednictvím odštěpného závodu Erste Asset Management GmbH, pobočka Česká republika. Pobočka zahájila činnost obhospodařovatele a administrátora podílových fondů, jejichž domovským státem je Česká republika, dne 19. listopadu 2015, když na základě projektu přeshraniční fúze došlo dne 18. listopadu 2015 zápisem do rakouského obchodního rejstříku u Obchodního soudu ve Vídni ke sloučení Investiční společnosti České spořitelny, a.s. (coby společnosti zanikající) a její mateřské společnosti Erste Asset Management GmbH (coby společnosti nástupnické).

Na základě povolení k poskytování investiční služby obhospodařování majetku zákazníků, poskytuje Pobočka dílčí outsourcované činnosti pro Českou spořitelnu, a.s. při správě portfolií jejích klientů.

Veškerá práva a povinnosti zaniklé společnosti přešly právním nástupnictvím na nástupnickou společnost. Od data zápisu přeshraniční fúze do rakouského obchodního rejstříku vykonává Společnost prostřednictvím pobočky v České republice veškeré činnosti dříve vykonávané zaniklou společností. Pobočka je českým daňovým subjektem s vlastními identifikačními údaji.

### *Identifikační údaje pobočky*

Sídlo: Budějovická 1518/13a, Michle, 140 00 Praha 4

IČO: 041 07 128

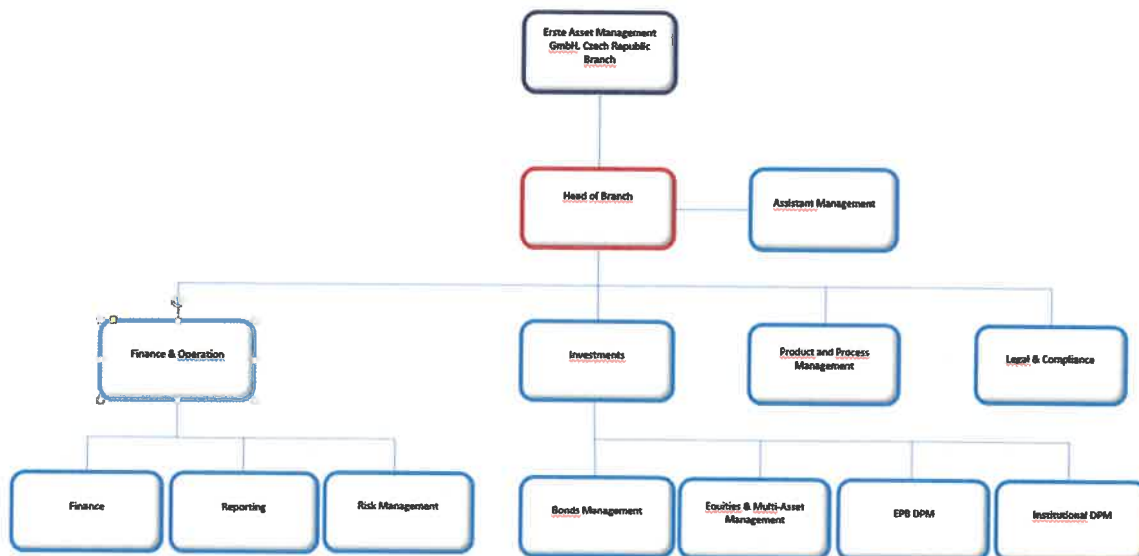
DIČ: CZ683730793

Vedoucím pobočky oprávněným jednat za Společnost ve všech věcech týkajících se pobočky je k 31. prosinci 2020 Ing. Martin Řezáč, CFA.

# Erste Asset Management GmbH, pobočka Česká republika

Příloha účetní závěrky sestavená k 31. 12. 2020

## Organizační struktura pobočky



Organizační struktura pobočky je vymezena organizačním řádem, obsahujícím povinnosti, oprávnění a zodpovědnost jednotlivých útvarů pobočky.

K 31. prosinci 2020 pobočka zajišťovala činnosti obhospodařovatele a administrátora pro podílové fondy, jejichž přehled je uveden ve výroční zprávě.

# Erste Asset Management GmbH, pobočka Česká republika

Příloha účetní závěrky sestavená k 31. 12. 2020

---

## *Rozhodující předmět činnosti Společnosti zajišťovaný prostřednictvím pobočky*

Na základě povolení FMA a notifikace ČNB jsou předmětem podnikání Erste Asset Management GmbH, prováděného na území České republiky prostřednictvím odštěpného závodu Erste Asset Management GmbH, pobočka Česká republika:

- a) činnosti podle článku 6 a přílohy I směrnice o správcích alternativních investičních fondů (AIFM) (tj. správa portfolií, řízení rizik, správa a marketing)
- b) správa portfolií investic podle článku 6 odst. 4 písm. a) směrnice AIFM
- c) investiční poradenství podle článku 6 odst. 4 písm. b) bod i) směrnice AIFM
- d) činnosti podle článku 6 odst. 2 a přílohy II směrnice o koordinaci právních a správních předpisů týkajících se subjektů kolektivního investování do převoditelných cenných papírů (SKIPCP) (tj. kolektivní správa portfolií, správa investic, správa a marketing)
- e) správa portfolií investic podle článku 6 odst. 3 písm. a) směrnice SKIPCP
- f) investiční poradenství podle článku 6 odst. 3 písm. b) bod i) směrnice SKIPCP.

Společnost je oprávněna přesáhnout rozhodný limit objemu obhospodařovaných aktiv podle § 16 zákona č. 240/2013 Sb., o investičních společnostech a investičních fondech.



# Erste Asset Management GmbH, pobočka Česká republika

Příloha účetní závěrky sestavená k 31. 12. 2020

## 2. VÝCHODISKA PRO PŘÍPRAVU ÚČETNÍ ZÁVĚRKY

Účetní závěrka byla připravena na základě účetnictví vedeného v souladu se zákonem č. 563/1991 Sb., o účetnictví, příslušnými platnými nařízeními, v souladu a v rozsahu stanoveném Vyhláškou Ministerstva financí ČR č. 501/2002 Sb., v platném znění a Českými účetními standardy pro finanční instituce.

Sestavená účetní závěrka vychází z principu časového rozlišení, kdy transakce a další skutečnosti jsou uznány v době jejich vzniku a zaúčtovány v období, k němuž se věcně i časově vztahují. Účetní závěrka respektuje zásadu opatrnosti a předpoklad nepřetržitého trvání účetní jednotky.

Sestavení účetní závěrky vyžaduje, aby účetní jednotka prováděla odhady, které mají vliv na vykazované hodnoty aktiv a pasiv i podmíněných aktiv a pasiv k datu sestavení účetní závěrky a nákladů a výnosů v příslušném účetním období. Tyto odhady jsou založeny na informacích dostupných k datu sestavení účetní závěrky a mohou se od skutečných výsledků lišit.

Všechny údaje jsou uvedeny v korunách českých (Kč). Měrnou jednotkou jsou tisíce Kč, pokud není uvedeno jinak.

Účetní závěrka je nekonsolidovaná.

Erste Asset Management GmbH zároveň vyhotovuje a ve svém sídle zveřejňuje účetní závěrku zřizovatele. Konsolidovanou účetní závěrku za nejširší skupinu Erste, jejíž je Erste Asset Management GmbH součástí, vyhotovuje a zveřejňuje na svých webových stránkách konečná mateřská společnost Erste Group Bank AG, sídlem Am Belverdere 1, Vídeň.

# Erste Asset Management GmbH, pobočka Česká republika

Příloha účetní závěrky sestavená k 31. 12. 2020

## 3. UPLATNĚNÉ ÚČETNÍ METODY

### 3.1. Okamžik uskutečnění účetního případu

Účetní jednotka účtuje o prodeji a nákupu cenných papírů v okamžiku vypořádání. Otevřené obchody s cennými papíry k ultimu měsíce jsou od data realizace do data vypořádání zachyceny v podrozvaze a jsou přeceňovány na reálnou hodnotu prostřednictvím rozvahy.

Dále je okamžikem uskutečnění účetního případu zejména den výplaty nebo převzetí oběživa, den nákupu nebo prodeje deviz, den provedení platby, den, ve kterém dojde k nabytí nebo zániku vlastnictví, popř. práv k cizím věcem, ke vzniku pohledávky a závazku, jejich změně nebo zániku, k pohybu majetku uvnitř účetní jednotky a k dalším skutečnostem, které jsou předmětem účetnictví a které nastaly, popřípadě o nich jsou k dispozici potřebné doklady tyto skutečnosti dokumentující, nebo které vyplývají z vnitřních podmínek účetní jednotky anebo ze zvláštních předpisů.

### 3.2. Způsoby oceňování majetku a závazků

#### 3.2.1. Hmotný a nehmotný majetek

Dlouhodobým hmotným majetkem se rozumí majetek se samostatným technicko-ekonomickým určením, který má hmotnou podstatu, jehož doba použitelnosti je delší než jeden rok a jehož vstupní cena je vyšší než 40 tis. Kč.

Dlouhodobým nehmotným majetkem se rozumí majetek se samostatným technicko-ekonomickým určením, který nemá hmotnou podstatu, jehož doba použitelnosti je delší než jeden rok a jehož ocenění je vyšší než 60 tis. Kč.

Dlouhodobý hmotný a nehmotný majetek je účtován v pořizovací ceně snížené o oprávky vyjadřující míru opotřebení tohoto majetku.

Pozemky a umělecká díla bez ohledu na výši ocenění a nedokončené investice se neodepisují.

Hmotný majetek s pořizovací cenou nižší než 40 tis. Kč a nehmotný majetek s pořizovací cenou nižší než 60 tis. Kč je účtován do nákladů za období, ve kterém byl pořízen.

K jakémukoliv identifikovanému přechodnému snížení hodnoty majetku se vytvářejí opravné položky k majetku. V případě trvalého snížení hodnoty majetku je proveden odpis tohoto majetku.

Dlouhodobý hmotný a nehmotný majetek je účetně odepisován od následujícího měsíce po jeho uvedení do užívání. Majetek je odepisován lineární metodou po dobu jeho předpokládané životnosti a dle odpisového plánu.

# Erste Asset Management GmbH, pobočka Česká republika

Příloha účetní závěrky sestavená k 31. 12. 2020

Doby odpisování pro jednotlivé kategorie majetku jsou následující:

Majetek	Doba odepisování
Software	4 - 8 let
Samostatné movité věci a soubory	4 - 12 let

## 3.2.2. Opravné položky

Opravné položky se tvoří k účtům majetku a jiných aktiv, který se nepřeceňuje na reálnou hodnotu v případech, kdy snížení hodnoty majetku v účetnictví je prokázáno na podkladě údajů zjištěných při inventarizaci a není trvalého charakteru.

Opravné položky podléhají dokladové inventarizaci, při níž se posuzuje jejich výše a odůvodněnost.

Účetní jednotka nevytvořila k 31. 12. 2020 (a k 31. 12. 2019) žádné opravné položky.

## 3.2.3. Rezervy

Rezerva představuje pravděpodobné plnění s nejistým časovým rozvrhem a výší. Rezerva se tvoří v případě, že existuje povinnost (právní nebo věcná) plnit, která je výsledkem minulých událostí, je pravděpodobné, že plnění nastane a vyžádá si odtok prostředků představujících ekonomický prospěch, přičemž "pravděpodobné" znamená pravděpodobnost vyšší než 50 %, a je možné provést přiměřeně spolehlivý odhad plnění. Rezervy jsou použity pouze k účelům, k nimž byly vytvořeny. Zůstatky rezerv podléhají každoroční inventarizaci, na jejímž základě jsou rezervy zrušeny nebo převedeny do následujícího roku.

## 3.2.4. Daň z příjmů

Daňový základ pro daň z příjmů je propočten z výsledku hospodaření běžného období přičtením daňově neuznatelných nákladů a odečtením výnosů, které nepodléhají dani z příjmů, a položek upravujících daňový základ. Výpočet splatné daňové povinnosti je proveden na konci zdaňovacího období podle zákona č. 586/1992 Sb., o daních z příjmů, ve znění pozdějších předpisů, sazba daně pro rok 2020 činí 19 % (2019: 19 %).

Odložený daňový závazek (pohledávka) je vypočten ze všech přechodných rozdílů mezi vykazovanou účetní hodnotou aktiv a pasiv a jejich oceněním pro daňové účely. Výpočet odložené daně je založen na závazkové metodě vycházející z rozvahového přístupu. Odložená daň se zjišťuje ze všech přechodných rozdílů mezi daňovou základnou aktiva nebo závazku a jeho účetní hodnotou v rozvaze. Odložená daňová pohledávka nebo odložený daňový závazek se zjistí jako součin výsledného rozdílu a sazby platné podle zákona pro období, ve kterém bude daňová pohledávka realizována nebo odložený daňový závazek uhrazen.

# Erste Asset Management GmbH, pobočka Česká republika

Příloha účetní závěrky sestavená k 31. 12. 2020

O odloženém daňovém závazku je účtováno vždy, o odložené daňové pohledávce je účtováno pouze do výše pravděpodobných budoucích zdanitelných příjmů, vůči nimž lze odloženou daňovou pohledávku uplatnit. V případě, že není pravděpodobné, že celá daňová pohledávka bude realizována, je její výše odpovídajícím způsobem snížena.

## 3.2.5. Přepočty cizích měn

Účetní jednotka používá pro přepočet cizích měn směnný kurz devizového trhu vyhlášený ČNB platný k danému dni. Kurzové rozdíly se účtují na účty nákladů nebo výnosů, které se vykazují v rámci výkazu zisku a ztráty v položce Čistý zisk nebo ztráta z finančních operací. K datu účetní závěrky jsou relevantní aktiva a pasiva přepočtena kurzem ČNB platným k datu, ke kterému je účetní závěrka sestavena.

## 3.2.6. Použití odhadů

Sestavení účetní závěrky vyžaduje, aby vedení pobočky používalo odhady a předpoklady, jež mají vliv na vykazované hodnoty majetku a závazků k datu účetní závěrky a na vykazovanou výši výnosů a nákladů za sledované období. Vedení pobočky stanovilo tyto odhady a předpoklady na základě všech jemu dostupných relevantních informací. Nicméně, jak vyplývá z podstaty odhadu, skutečné hodnoty v budoucnu se mohou od těchto odhadů odlišovat.

## 3.3. Postupy účtování nákladů a výnosů

### 3.3.1. Úrokové výnosy

Úrokové výnosy z běžných a termínových účtů v bankách se účtují na základě bankovního výpisu do výnosů proti příslušnému rozvahovému účtu. K rozvahovému dni je zaúčtována proporcionalní část úroků z termínových vkladů vztahujících se k účetnímu období použitím akruálního principu, tj. do období, s nímž časově a věcně souvisí bez ohledu na okamžik jejich přijetí. Naběhlé úrokové výnosy vztahující se k aktivům se účtují v rozvaze společně s těmito aktivy.

### 3.3.2. Úrokové náklady

Úrokové náklady úvěrů se účtují na základě bankovního výpisu do nákladů proti příslušnému rozvahovému účtu. K rozvahovému dni je zaúčtována proporcionalní část úroků z úvěrů vztahujících se k účetnímu období použitím akruálního principu, tj. do období, s nímž časově a věcně souvisí bez ohledu na okamžik jejich úhrady. Naběhlé úrokové náklady vztahující se k pasivům se účtují v rozvaze společně s těmito pasivy.

### 3.3.3. Poplatky a provize

Poplatky a provize jsou časově rozlišovány a účtovány do výkazu zisku a ztráty, kromě provize placené při nákupu cenných papírů, kdy se tato provize stává součástí pořizovací ceny. V případě vzájemných investic mezi fondy obhospodařovanými pobočkou se odpovídající část obhospodařovatelského poplatku vrací zpět nabývajícímú fondu.

# Erste Asset Management GmbH, pobočka Česká republika

Příloha účetní závěrky sestavená k 31. 12. 2020

Objem těchto vrácených poplatků za období 2020 činil 12 161 tis. Kč (v roce 2019 činil 13 371 tis. Kč).

## 3.3.4. Následné události

Dopad událostí, které nastaly mezi rozvahovým dnem a dnem sestavení účetní závěrky, je zachycen v účetních výkazech v případě, že tyto události poskytly doplňující informace o skutečnostech, které existovaly k rozvahovému dni.

V případě, že mezi rozvahovým dnem a dnem sestavení účetní závěrky došlo k významným událostem zohledňujícím skutečnosti, které nastaly po rozvahovém dni, jsou důsledky těchto událostí popsány v příloze účetní závěrky, ale nejsou zaúčtovány v účetních výkazech.

## 3.4. Účtování o vlastním kapitálu

Účetní jednotka jako pobočka zahraniční osoby neúčtuje o základním kapitálu, rezervních fondech ani dalších složkách vlastního kapitálu s výjimkou zisku/ztráty za vykazované období. Účetní jednotka účtuje o zdrojích, které poskytla centrála zahraniční právnické osoby, na samostatném rozvahovém účtu jako o závazku. Zisk/ztráta za období se zúčtuje proti tomuto rozvahovému účtu.

## 4. POUŽITÉ FINANČNÍ NÁSTROJE

### 4.1. Řízení rizik

Pobočka pravidelně monitoruje riziko likvidity a volné prostředky neinvestuje, ale převádí pravidelně do centrály. Centrála rovněž zajišťuje i podporu investičních produktů Společnosti nabízených v ČR (tzv. seed money podílových fondů spravovaných pobočkou). Pobočka tedy není vystavena tržnímu riziku spojenému s vlastním investičním portfoliem.

Při řízení rizik fondů používá pobočka celé řady nástrojů a instrumentů pro měření, správu a zejména omezování rizikové expozice jednotlivých portfolií, přičemž významná pozornost je věnována tržním rizikům, operačním rizikům, rizikům koncentrace, likviditním rizikům a rizikům protistrany (kreditním rizikům).

Součástí řízení rizik je rovněž performance management fondů, tedy měření výkonnosti fondů, porovnávání výkonnosti vůči konkurenci a vůči benchmarku, pokud je to pro daný fond vhodné.

Fondy podléhají, kromě zákonných omezení, také souboru interních limitů, které přímo ovlivňují alokaci investičních produktů na konkrétních trzích dle jejich rizikovosti, regionálního původu, pásma modifikované durace, ve kterém se jednotlivé fondy pohybují, ratingovou strukturu portfolií atd. Příslušné limity jsou aplikovány na jednotlivé fondy adekvátně jejich povaze.

# Erste Asset Management GmbH, pobočka Česká republika

Příloha účetní závěrky sestavená k 31. 12. 2020

Na denní bázi je rovněž měřena hodnota Value at Risk (VaR) otevřených podílových fondů s rozkladem na úrokový, měnový, cenový a kreditní (tj. vzhledem ke změně kreditních spreadů) VaR, jakož i celkový VaR za majetek fondu. Na základě výpočtu jednotlivých tržních rizik jsou identifikovány kritické rizikové oblasti a segmenty a tato identifikace pak zpětně ovlivňuje reinvestiční proces. Také pro VaR jednotlivých fondů jsou stanoveny limity, a to buď vzhledem k riziku benchmarku (relativní limity), nebo jako maximální hodnota pro VaR (absolutní limity).

S cílem posoudit dopady extrémně nepříznivých tržních podmínek je pro každý fond odhadnuta maximální ztráta při stresových situacích, zejména při krizovém vývoji úrokových měr, akciových trhů a měnových kurzů. Pro účely stresového testování jsou vytvořeny stresové scénáře zohledňující rizikovou charakteristiku fondu. V úvahu jsou vzaty převážně faktory, vůči jejichž změně je fond nejzranitelnější.

Dodržování všech výše uvedených limitů je průběžně kontrolováno, přičemž je také průběžně hodnocena efektivnost jejich nastavení a v případě potřeby jsou tyto limity revidovány.

V roce 2020 vypukla pandemie Covid-19 a způsobila narušení mnoha podnikatelských a hospodářských aktivit v domácí ekonomice i ve světě. Dopad pandemie na ekonomické výsledky Pobočky v roce 2020 nicméně nebyl významný. Kapitálové trhy se záhy vrátily k růstu a podobně tak reakce investorů byla až překvapivě klidná. Obezřetné řízení hospodaření pobočky společně s podporou pravidelného investování na straně retailových klientů nakonec vedlo k přeplnění finančního plánu.

## 5. DOPLŇUJÍCÍ INFORMACE K ÚČETNÍ ZÁVĚRCE

### 5.1. Pohledávky za bankami

Veškeré pohledávky za bankami ve výši 78 992 tis. Kč (2019: 82 769 tis. Kč) jsou splatné na požádání a jsou za Českou spořitelnou, a.s.

# Erste Asset Management GmbH, pobočka Česká republika

Příloha účetní závěrky sestavená k 31. 12. 2020

## 5.2. Nehmotný a hmotný majetek

### 5.2.1. Dlouhodobý nehmotný majetek

Požizovací cena	Software
Zůstatek k 1. 1. 2019	2 685
Přírůstky	-
Úbytky	-
Zůstatek k 31. 12. 2019	2 685
Přírůstky	-
Úbytky	-
<b>Zůstatek k 31. 12. 2020</b>	<b>2 685</b>

Oprávký	Software
Zůstatek k 1. 1. 2019	2 610
Odpisy	19
Oprávký k úbytkům	-
Zůstatek k 31. 12. 2019	2 629
Odpisy	19
Oprávký k úbytkům	-
<b>Zůstatek k 31. 12. 2020</b>	<b>2 648</b>

Zůstatková hodnota k 31. 12. 2019	56
<b>Zůstatková hodnota k 31. 12. 2020</b>	<b>37</b>

### 5.2.2. Dlouhodobý hmotný majetek

Požizovací cena	Samostatné movité věci a soubory	Umělecká díla	Celkem
Zůstatek k 1. 1. 2019	3 699	370	4 069
Přírůstky	831	-	-
Úbytky	1 563	-	-
Zůstatek k 31. 12. 2019	2 967	370	3 337
Přírůstky	-	-	-
Úbytky	-	-	-
<b>Zůstatek k 31. 12. 2020</b>	<b>2 967</b>	<b>370</b>	<b>3 337</b>

Oprávký	Samostatné movité věci a soubory	Umělecká díla	Celkem
Zůstatek k 1. 1. 2019	2 810	-	2 810
Odpisy včetně zůstatkové ceny vyřazeného majetku	300	-	300
Oprávký k úbytkům	-1 536	-	- 1536
Zůstatek k 31. 12. 2019	1 574	-	1 574
Odpisy včetně zůstatkové ceny vyřazeného majetku	341	-	341
Oprávký k úbytkům	-	-	-
<b>Zůstatek k 31. 12. 2020</b>	<b>1 915</b>	<b>-</b>	<b>1 915</b>

	Samostatné movité věci a soubory	Umělecká díla	Celkem
Zůstatková hodnota k 31. 12. 2019	1 393	370	1 763
<b>Zůstatková hodnota k 31. 12. 2020</b>	<b>1 052</b>	<b>370</b>	<b>1 422</b>

# Erste Asset Management GmbH, pobočka Česká republika

Příloha účetní závěrky sestavená k 31. 12. 2020

## 5.2.3. Hmotný majetek pořízený formou finančního pronájmu

V roce 2020 ani v roce 2019 nebyl pořizován žádný majetek formou finančního pronájmu.

## 5.3. Ostatní aktiva

### 5.3.1. Pohledávky z obchodního styku

<b>Pohledávky z obchodního styku</b>	<b>k 31. 12. 2020</b>	<b>k 31. 12. 2019</b>
Pohledávky za spřízněnými osobami	654	654
Ostatní pohledávky z obchodního styku	16	134
<b>Celkem</b>	<b>670</b>	<b>788</b>

Pobočka měla v roce 2020 obchodní pohledávku po lhůtě splatnosti v hodnotě 1 tis. Kč.

### 5.3.2. Pohledávky za spřízněnými osobami

Pohledávka za Českou spořitelnou, a.s. ve výši 654 tis. Kč (2019: 654 tis. Kč) představuje zálohy na služby spojené s nájmem (energie, ostraha, úklid).

## 5.4. Daňové pohledávky

Daňové pohledávky daně z příjmů a odložená daňová pohledávka jsou blíže popsány v bodech 5.23 a 5.25.

## 5.5. Ostatní aktiva – ostatní

<b>Ostatní</b>	<b>k 31. 12. 2020</b>	<b>k 31. 12. 2019</b>
Zdroje centrály - vypořádání se zřizovatelem (pohledávka)	25 762	20 137
Dohadné účty aktivní - za spřízněnými osobami	109 368	114 817
<b>Celkem</b>	<b>135 130</b>	<b>134 954</b>



# Erste Asset Management GmbH, pobočka Česká republika

Příloha účetní závěrky sestavená k 31. 12. 2020

## 5.5.1. Dohadné účty aktivní

Dohadné účty aktivní za spřízněnými osobami	k 31. 12. 2020	k 31. 12. 2019
OPF SPOROINVEST	2 218	3 363
OPF SPOROBOND	7 291	5 936
OPF KONZERVATIVNÍ MIX FF	8 568	6 899
OPF SPOROTREND	2 139	2 611
OPF FOND ŘÍZENÝCH VÝNOSŮ	306	319
OPF AKCIOVÝ MIX FF	1 096	1 150
OPF VYVÁŽENÝ MIX FF	2 759	2 854
TREND BOND otevřený dluhopisový podílový fond	455	568
OPF ČS korporátní dluhopisový	8 047	8 619
OPF DYNAMICKÝ MIX FF	1 035	1 089
OPF GLOBAL STOCKS FF	1 479	1 405
OPF TOP STOCKS	31 002	25 779
Globální akciový FF	82	82
OPF High Yield dluhopisový	4 436	4 165
OPF ČS fond životního cyklu 2020 FF	0	67
OPF ČS fond životního cyklu 2030 FF	284	286
OPF Fond 2005	922	828
OPF LIKVIDITNÍ FOND	86	185
OPF Privátní portfolio AR AKCIE	224	251
OPF Privátní portfolio AR ALTERNATIVNÍ INVESTICE	122	142
OPF Privátní portfolio AR REALITY	126	169
OPF Smíšený fond	387	381
OPF DLUHOPISOVÝ FOND	142	157
YOU INVEST solid	84	113
YOU INVEST balanced	720	907
YOU INVEST active	143	181
MPF 10	498	453
MPF 30	2 399	1 905
IPF 10	1 282	1 334
IPF 35	2 273	2 032
IPF25	567	395
Privátní portfolio konzervativní dluhopisy	154	174
OPTIMUM	7 925	8 390
Privátní portfolio dynamické dluhopisy	46	59
FOND STÁTNÍCH DLUHOPISŮ	435	335
STOCK SMALL CAPS	12 919	9 799
Fond firemních výnosů	97	94
UNIVERSUM	1 394	763
ČS PRIVATE EQUITY I	140	109
MPF 50	121	0
Česká spořitelna, a.s. – privátní investoři	2 384	5 595
Česká spořitelna, a.s. – institucionální investoři	2 580	14 874
<b>Celkem</b>	<b>109 368</b>	<b>114 817</b>

Dohadné účty aktivní představují výnosy z obhospodařovatelského poplatku a odměny za obhospodařování majetku klientů České spořitelny, a.s. za měsíc prosinec.

# Erste Asset Management GmbH, pobočka Česká republika

Příloha účetní závěrky sestavená k 31. 12. 2020

## 5.6. Náklady a příjmy příštích období

Náklady a příjmy příštích období	k 31. 12. 2020	k 31. 12. 2019
Náklady příštích období	6 389	2 977
<b>Celkem</b>	<b>6 389</b>	<b>2 977</b>

Náklady příštích období zahrnují zejména náklady na používání terminálů Bloomberg/Reuters.

## 5.7. Ostatní pasiva

### 5.7.1. Závazky z obchodního styku

Závazky z obchodního styku	k 31. 12. 2020	k 31. 12. 2019
Závazky vůči spřízněným osobám	1 009	1 049
Ostatní závazky vůči třetím stranám	-	848
<b>Celkem</b>	<b>1 009</b>	<b>1 897</b>

Závazky vůči spřízněným osobám k 31. 12. 2020 tvořily závazky za vrácené poplatky fondům ve správě společnosti ve výši 1 009 tis Kč (2019: 1 049 tis. Kč). Závazky vůči třetím stranám byly v roce 2019 tvořeny zejména závazky za nákup Unišeků a stravenek.

## 5.8. Daňové závazky a odložený daňový závazek

Daňové závazky a odložený daňový závazek jsou blíže popsány v bodech 5.24 a 5.25.

## 5.9. Závazky vůči pracovníkům

Závazky vůči pracovníkům tvoří 9 247 tis. Kč (2019: 9 218 tis. Kč) a závazky z titulu nezaplaceného sociálního pojištění ve výši 801 tis. Kč (2019: 770 tis. Kč).

## 5.10. Ostatní závazky

Ostatní závazky	k 31. 12. 2020	k 31. 12. 2019
Dohadné účty pasivní	123 215	113 442
<i>z toho Dohadné účty pasivní za spřízněnými osobami</i>	<i>84 548</i>	<i>75 432</i>
Vypořádání nevyplacených závazků	1 921	1 926
<b>Celkem</b>	<b>125 136</b>	<b>115 368</b>

Dohadné účty pasivní obsahují především dohadné položky na poplatky České spořitelně, a.s., za distribuci podílových listů za prosinec 2020 ve výši 83 889 tis. Kč (2019: 75 432 tis. Kč). Dále pak obsahují roční odměny pracovníků a rezervu na nevyčerpanou dovolenou včetně příslušných plateb na sociální a zdravotní pojištění, které bude vyplaceno v dalších letech, ve výši 37 908 tis. Kč (2019: 36 095 tis. Kč) a nevyfakturované dodávky za plnění uskutečněná krátce před koncem roku ve výši 1 418 tis. Kč (2019: 1 867 tis. Kč). U nevyplacených závazků jde stejně jako v roce 2019 o závazky z kupónů BONDINVESTu.

# Erste Asset Management GmbH, pobočka Česká republika

Příloha účetní závěrky sestavená k 31. 12. 2020

## 5.11. Rezervy

Ke konci roku 2020 ani 2019 nebyly vytvářeny žádné rezervy.

## 5.12. Vlastní kapitál a rozdělení hospodářského výsledku

Na základě dohody se zřizovatelem Erste Asset Management GmbH byl zisk pobočky za rok 2019 ve výši 100 814 tis. Kč převeden na vypořádací účet se zřizovatelem a postupně v průběhu roku 2020 zřizovateli vyplacen.

Zisk pobočky za rok 2020 ve výši 94 907 tis. Kč bude v následujícím roce převeden na vypořádací účet se zřizovatelem a dle pokynu zřizovatele vyplacen.

## 5.13. Výnosy z úroků a podobné výnosy

Úrokové a podobné výnosy	2020	2019
Výnosy z pohledávek za bankami	268	703
<b>Celkem</b>	<b>268</b>	<b>703</b>

## 5.14. Výnosy z poplatků a provizí

Výnosy jsou tvořeny zejména obhospodařovatelskými poplatky jednotlivých fondů, očištěnými o vrácené poplatky fondům ve správě společnosti, a odměnami za obhospodařování majetku klientů České spořitelny, a.s., které jsou uvedeny níže.

Výnosy – poplatky za obhospodařování	2020	2019
OPF SPOROINVEST	35 218	19 680
OPF SPOROBOND	75 795	57 039
OPF SPOROTREND	24 718	32 011
OPF FOND ŘÍZENÝCH VÝNOSŮ	3 680	3 861
OPF AKCIOVÝ MIX FF	12 224	13 564
OPF DYNAMICKÝ MIX FF	11 825	13 088
OPF VYVÁŽENÝ MIX FF	31 844	34 386
OPF GLOBAL STOCKS FF	16 115	16 071
TREND BOND otevřený dluhopisový podílový fond	6 023	6 968
OPF ČS korporátní dluhopisový	81 090	99 940
OPF KONZERVATIVNÍ MIX FF	101 021	84 181
OPF TOP STOCKS	283 981	279 499
Globální akciový FF	847	1 110
OPF High Yield dluhopisový	48 858	46 036
OPF ČS fond životního cyklu 2020 FF	313	1 059
OPF ČS fond životního cyklu 2030 FF	3 255	3 309
OPF Fond 2005	9 434	8 967
OPF Institucionální akciový FF	0	433
OPF LIKVIDITNÍ FOND	67	143
OPF Privátní portfolio AR AKCIE	2 677	3 012
OPF Privátní portfolio AR ALTERNATIVNÍ INVESTICE	1 561	1 772
OPF Privátní portfolio AR REALITY	1 723	1 950
OPF Smíšený fond	4 386	3 688
OPF DLUHOPISOVÝ FOND	15	-13
YOU INVEST SOLID	1 075	1 750
YOU INVEST balanced	9 500	12 906
YOU INVEST active	1 779	2 446
MPF 10	5 640	5 058
MPF 30	24 221	21 345

# Erste Asset Management GmbH, pobočka Česká republika

Příloha účetní závěrky sestavená k 31. 12. 2020

IPF 10	15 686	15 181
Privátní portfolio konzervativní dluhopisy	1 939	2 132
IPF 35	24 523	22 845
OPTIMUM	94 091	102 331
Privátní portfolio dynamické dluhopisy	594	726
FOND STÁTNÍCH DLUHOPISŮ	1	-43
IPF 25	5 270	4 064
UNIVERSUM	12 211	6 237
Fond firemních výnosů	1 042	1 013
ČS PRIVATE EQUITY I	1 800	1 198
STOCK SMALL CAPS	124 399	100 565
MPF 50	164	
Česká spořitelna, a.s. – institucionální investoři	27 829	38 284
Česká spořitelna, a.s. – privátní investoři	8 440	11 294
ERSTE – Sparinvest KAG – ESPA Fiducia	0	0
ERSTE – Sparinvest KAG – ESPA Český fond firemních dluhopisů	26	345
ERSTE – Sparinvest KAG – ESPA Český fond státních dluhopisů	20	123
<b>Celkem</b>	<b>1 116 920</b>	<b>1 081 554</b>

Výnosové poplatky plynoucí z obhospodařování fondů založených v České republice představují 1 116 874 tis. Kč (2019: 1 081 086 tis. Kč), z obhospodařování fondů založených v Rakousku představují 46 tis. Kč (2019: 468 tis. Kč). Hodnota vrácených poplatků, o které byly výnosy sníženy, v roce 2020 činí celkem 12 161 tis. Kč (v roce 2019 ve výši 13 371 tis. Kč).

## 5.15. Ostatní finanční výnosy

Ostatní finanční výnosy tvoří poplatky za sledování investičních limitů ve výši 195 tis. Kč (2019: 180 tis. Kč) vůči REICO investiční společnost České spořitelny, a.s.

## 5.16. Náklady na poplatky a provize

Náklady na poplatky jsou tvořeny zejména poplatky České spořitelně, a.s., za distribuci podílových listů fondů, za vedení samostatné evidence zaknihovaných podílových listů a další vybrané činnosti související s obhospodařováním majetku podílových fondů. Za rok 2020 činí tyto poplatky 888 651 tis. Kč (2019: 847 060 tis. Kč). V nákladech na poplatky a provize nejsou zahrnuty vrácené poplatky fondům obhospodařovaných pobočkou – viz bod 5.14. Ostatní finanční náklady tvoří bankovní poplatky a poplatky Centrálnímu depozitáři cenných papírů za rok 2020 ve výši 89 tis. Kč (2019: 101 tis. Kč).

## 5.17. Čistý zisk nebo ztráta z finančních operací

Čistý zisk nebo ztráta z finančních operací tvoří pouze kurzové ztráty ve výši 77 tis. Kč (2019: 139 tis. Kč)

## 5.18. Ostatní provozní výnosy a náklady

Ostatní provozní výsledek (ztráta) ve výši 598 tis. Kč (2019: 12 tis. Kč) představují zejména náklady na členský příspěvek AKAT ve výši 160 tis. Kč (2019: 154 tis. Kč) a vzniklá škoda za kompenzaci fondu Stock Small Caps. V roce 2019 společnost vykázala výnosy z prodeje stálých aktiv ve výši 249 tis. Kč.

# Erste Asset Management GmbH, pobočka Česká republika

Příloha účetní závěrky sestavená k 31. 12. 2020

## 5.19. Správní náklady

<b>Správní náklady</b>	<b>2020</b>	<b>2019</b>
Náklady na zaměstnance	74 060	68 956
- z toho: mzdy	57 259	53 424
odvody na sociální pojištění	14 660	13 441
ostatní náklady	2 141	2 091
Ostatní správní náklady	35 432	37 186
- z toho: náklady na audit	366	585
náklady na právní, daňové a jiné poradenství	212	155
<b>Celkem</b>	<b>109 492</b>	<b>106 142</b>

Ostatní správní náklady lze analyzovat takto:

	<b>2020</b>	<b>2019</b>
Reklama	4 292	4 932
Nájemné	3 478	3 431
Informační technologie	21 449	21 261
Povinný audit	366	585
Poradenství	212	155
Outsourcing	3 439	3 154
Jiné správní náklady	2 196	3 668
<b>Ostatní správní náklady celkem</b>	<b>35 432</b>	<b>37 186</b>

Správní náklady ve výši 20 551 tis. Kč (2019: 19 611 tis. Kč) přísluší administrativním a IT službám poskytovaným Českou spořitelnou, a.s., na základě smluv o poskytování služeb.

## 5.20. Zaměstnanci a vedoucí pracovníci

Průměrný počet zaměstnanců a vedoucích pracovníků a osobní náklady byly následující:

<b>2020</b>	<b>Počet zaměstnanců</b>	<b>Mzdové Náklady</b>	<b>Odměny členům orgánů</b>	<b>Sociální a zdravotní pojištění</b>	<b>Sociální Náklady</b>
Zaměstnanci	23	43 035	-	12 120	1 867
Vedoucí pracovníci	3	14 180	44	2 540	274
<b>Celkem</b>	<b>26</b>	<b>57 215</b>	<b>44</b>	<b>14 660</b>	<b>2 141</b>
<b>2019</b>	<b>Počet Zaměstnanců</b>	<b>Mzdové náklady</b>	<b>Odměny členům orgánů</b>	<b>Sociální a zdravotní pojištění</b>	<b>Sociální náklady</b>
Zaměstnanci	23	39 688	-	10 975	1 799
Vedoucí pracovníci	3	13 692	44	2 466	292
<b>Celkem</b>	<b>26</b>	<b>53 380</b>	<b>44</b>	<b>13 441</b>	<b>2 091</b>

Všem zaměstnancům pobočky jsou hrazeny preventivní lékařské prohlídky a těm, kteří projeví zájem, je poskytován příspěvek na penzijní připojištění a Flexi životní pojištění.

Vedoucímu pobočky a řediteli divize Správa aktiv je bezplatně poskytnuto motorové vozidlo pro služební i soukromé účely a další naturální požitky. Za vykazované období činily požitky 264 tis. Kč (2019: 260 tis. Kč).

# Erste Asset Management GmbH, pobočka Česká republika

Příloha účetní závěrky sestavená k 31. 12. 2020

## 5.21. Odměny a půjčky vedoucím zaměstnancům

V roce 2020 byly vedoucím zaměstnancům vyplaceny odměny ve výši 44 tis. Kč (2019: 44 tis. Kč).

Vedoucím zaměstnancům nebyly v roce 2020 ani 2019 poskytnuty žádné půjčky.

## 5.22. Daň z příjmů

Daň z příjmů právnických osob za zdaňovací období 2020 byla propočtena ve výši 23 485 tis. Kč.

	Stav k 31. 12. 2020	Stav k 31. 12. 2019
<b>Zisk před zdaněním</b>	<b>118 116</b>	<b>128 580</b>
Daňově neodčitatelné náklady	24 070	22 788
Hodnoty nepodléhající zdanění	-	-65
Výdaje snižující základ daně	-18 381	-14 984
Rozdíl daňových a účetních odpisů	-141	-154
<b>Základ daně</b>	<b>123 664</b>	<b>136 165</b>
Dary snižující základ daně	56	65
<b>Upravený základ daně</b>	<b>123 608</b>	<b>136 100</b>
Daňový závazek 19 % (2019: 19%)	23 485	25 859
Úprava splatné daně předchozích období	1	2 306
<b>Splatná daň celkem</b>	<b>23 486</b>	<b>28 165</b>

## 5.23. Stát – daňová pohledávka

K 31. 12. 2020 pobočka eviduje daňovou pohledávku z titulu vyšších zaplacených záloh na daň z příjmů ve výši 1 746 tis. Kč. V roce 2019 měla pohledávku z titulu DPH ve výši 483 tis. Kč.

## 5.24. Stát – daňový závazek

K 31. 12. 2020 pobočka eviduje splatný daňový závazek ve výši 755 tis. Kč (2019: 2 915 tis. Kč), který tvoří zejména odvody daně z příjmů z mezd zaměstnanců.

## 5.25. Odložená daňová pohledávka / závazek

	Stav k 31. 12. 2020	Stav k 31. 12. 2019
<b>Odložené daňové pohledávky</b>		
Neuhrazené sociální a zdravotní pojištění k bonusům a refundované dovolené, DP na bonusy	39 720	38 122
Rozdíl mezi daňovou a účetní hodnotou dlouhodobého majetku	29	36
<b>Celkem</b>	<b>39 749</b>	<b>38 158</b>
Sazba daně	19%	19%
<b>Odložené daňové pohledávky celkem</b>	<b>7 553</b>	<b>7 250</b>
<b>Odložené daňové závazky</b>		
Rozdíl mezi daňovou a účetní hodnotou dlouhodobého majetku	442	307
Sazba daně	19 %	19 %
<b>Odložené daňové závazky celkem</b>	<b>84</b>	<b>58</b>
<b>Čistá odložená daňová pohledávka</b>	<b>7 469</b>	<b>7 192</b>

# Erste Asset Management GmbH, pobočka Česká republika

Příloha účetní závěrky sestavená k 31. 12. 2020

## 6. VZTAHY SE SPŘÍZNĚNÝMI OSOBAMI

Za spřízněné osoby lze považovat zřizovatele, členy Finanční skupiny České spořitelny, a.s., podílové fondy obhospodařované pobočkou a společnost Erste Group Bank AG. Informace o pohledávkách, dohadných účtech aktivních a závazcích a dohadných účtech pasivních ke spřízněným osobám jsou uvedeny v bodech 5.1, 5.3.1, 5.5., 5.7.1. a 5.10. Informace o nákladech a výnosech od spřízněných osob jsou uvedeny v bodech 5.14 – 5.19.

Pobočka obhospodařovala k 31. 12. 2020 třicet osm otevřených a jeden uzavřený podílový fond, jejichž celková hodnota obhospodařovaného majetku k 31. 12. 2020 činila 137 707 785 tis. Kč (2019: 130 554 795 tis. Kč, třicet devět fondů).

## 7. MAJETEK A ZÁVAZKY V PODROZVAHOVÉ EVIDENCI

V podrozvahové evidenci je evidován k rozvahovému dni obhospodařovaný majetek podílových fondů v celkové hodnotě 137 707 785 tis. Kč (2019: 130 554 795 tis. Kč) a majetek klientů České spořitelny, pro který pobočka poskytuje outsourcingové služby v oblasti obhospodařování majetku klientů České spořitelny, v celkové hodnotě 142 744 826 tis. Kč (2019: 133 434 793 tis. Kč).

Pobočka nemá další majetek a závazky, které by nebyly vykázány v rozvaze nebo podrozvaze.

## 8. VÝZNAMNÉ UDÁLOSTI PO ÚČETNÍ ZÁVĚRCE

Po datu účetní závěrky nedošlo k žádným událostem, které by měly významný dopad na účetní závěrku. S ohledem na legislativní změny upraví pobočka od 1. ledna 2021 své účetní metody pro finanční nástroje. Zákon o účetnictví, resp. prováděcí vyhláška požaduje pro finanční nástroje použít standardy IFRS schválené Evropskou Komisí. Pobočka bude na straně aktiv účtovat o Právu z užívání v objemu přibližně 6 300 tis. Kč, které bude rovnoměrně odpisovat po dobu životnosti aktiva. Na straně závazků bude účtovat o Závazku z leasingu ve stejné výši a účtovat o úrokovém nákladu. Dále bude společnost účtovat o opravné položce k běžnému účtu v bance v přibližné výši 12 tis. Kč. Její výše se může měnit s ohledem na významné pohyby ve výši tohoto zůstatku.

Sestaveno dne: Podpis vedoucího pobočky:



4. března 2021 Ing. Martin Řezáč, CFA

## Zpráva nezávislého auditora

zřizovateli Erste Asset Management GmbH, pobočka Česká republika

---

### Náš výrok

Podle našeho názoru účetní závěrka podává věrný a poctivý obraz finanční pozice Erste Asset Management GmbH, pobočka Česká republika, se sídlem Budějovická 1518/13a, Michle, 140 00 Praha 4 („Účetní jednotka“) k 31. prosinci 2020 a její finanční výkonnosti za rok končící 31. prosince 2020 v souladu s českými účetními předpisy.

### Předmět auditu

Účetní závěrka Účetní jednotky se skládá z:

- rozvahy k 31. prosinci 2020,
- výkazu zisku a ztráty za rok končící 31. prosince 2020, a
- přílohy účetní závěrky, která obsahuje podstatné účetní metody a další vysvětlující informace.

---

### Základ pro výrok

Audit jsme provedli v souladu se zákonem o auditorech a auditorskými standardy Komory auditorů České republiky, kterými jsou Mezinárodní standardy auditu doplněné a upravené souvisejícími aplikačními doložkami (společně „auditorské předpisy“). Naše odpovědnost stanovená těmito předpisy je podrobněji popsána v oddílu Odpovědnost auditora za audit účetní závěrky.

Domníváme se, že důkazní informace, které jsme shromáždili, poskytují dostatečný a vhodný základ pro vyjádření našeho výroku.

### Nezávislost

V souladu s Etickým kodexem pro auditory a účetní odborníky (včetně Mezinárodních standardů nezávislosti) vydaným Radou pro mezinárodní etické standardy účetních („kodex IESBA“) a přijatým Komorou auditorů České republiky a se zákonem o auditorech jsme na Účetní jednotce nezávislí a splnili jsme i další etické povinnosti vyplývající z kodexu IESBA a ze zákona o auditorech.

---

### Ostatní informace

Za ostatní informace odpovídá vedoucí Účetní jednotky. Jak je definováno v § 2 písm. b) zákona o auditorech, ostatními informacemi jsou informace uvedené ve výroční zprávě mimo účetní závěrku a naši zprávu auditora.

Náš výrok k účetní závěrce se k ostatním informacím nevztahuje. Přesto je součástí našich povinností souvisejících s auditem účetní závěrky seznámení se s ostatními informacemi a posouzení, zda ostatní informace nejsou ve významném nesouladu s účetní závěrkou či s našimi znalostmi o Účetní jednotce získanými během auditu nebo zda se jinak tyto informace nejeví jako významně nesprávné. Také jsme posoudili, zda ostatní informace byly ve všech významných ohledech vypracovány v souladu s příslušnými právními předpisy. Tímto posouzením se rozumí, zda ostatní informace splňují požadavky právních předpisů na formální náležitosti i na postup vypracování ostatních informací v kontextu významnosti.

PricewaterhouseCoopers Audit, s.r.o., Hvězdova 1734/2c, 140 00 Praha 4, Česká republika  
T: +420 251 151 111, [www.pwc.com/cz](http://www.pwc.com/cz)

PricewaterhouseCoopers Audit, s.r.o., se sídlem Hvězdova 1734/2c, 140 00 Praha 4, IČ: 40765521, zapsaná v obchodním rejstříku vedeném Městským soudem v Praze, oddíl C, vložka 3637 a v seznamu auditorských společností u Komory auditorů České republiky pod evidenčním číslem 021.



Na základě provedených postupů v průběhu našeho auditu, do míry, již dokážeme posoudit, jsou dle našeho názoru:

- ostatní informace, které popisují skutečnosti, jež jsou též předmětem zobrazení v účetní závěrce, ve všech významných ohledech v souladu s účetní závěrkou a
- ostatní informace vypracované v souladu s právními předpisy.

Dále jsme povinni uvést, zda na základě poznatků a povědomí o Účetní jednotce a o prostředí, v němž působí, k nimž jsme dospěli při provádění auditu, ostatní informace neobsahují významné nesprávnosti. Žádnou významnou nesprávnost jsme nezjistili.

---

### Odpovědnost vedoucího Účetní jednotky za účetní závěrku

Vedoucí Účetní jednotky odpovídá za sestavení účetní závěrky podávající věrný a poctivý obraz v souladu s českými účetními předpisy, a za takový vnitřní kontrolní systém, který považuje za nezbytný pro sestavení účetní závěrky tak, aby neobsahovala významné nesprávnosti způsobené podvodem nebo chybou.

Při sestavování účetní závěrky je vedoucí Účetní jednotky povinen posoudit, zda je Účetní jednotka schopna nepřetržitě trvat, a pokud je to relevantní, popsat v příloze účetní závěrky záležitosti týkající se jejího nepřetržitého trvání a použití předpokladu nepřetržitého trvání při sestavení účetní závěrky, s výjimkou případů, kdy vedoucí Účetní jednotky plánuje zrušení Účetní jednotky nebo ukončení její činnosti, resp. kdy nemá jinou reálnou možnost než tak učinit.

---

### Odpovědnost auditora za audit účetní závěrky

Naším cílem je získat přiměřenou jistotu, že účetní závěrka jako celek neobsahuje významnou nesprávnost způsobenou podvodem nebo chybou a vydat zprávu auditora obsahující náš výrok. Přiměřená míra jistoty je velká míra jistoty, nicméně není zárukou, že audit provedený v souladu s auditorskými předpisy ve všech případech v účetní závěrce odhalí případnou existující významnou nesprávnost. Nesprávnosti mohou vznikat v důsledku podvodů nebo chyb a považují se za významné, pokud lze reálně předpokládat, že by jednotlivě nebo v souhrnu mohly ovlivnit ekonomická rozhodnutí, která uživatelé účetní závěrky na jejím základě přijmou.

Při provádění auditu v souladu s auditorskými předpisy je naší povinností uplatňovat během celého auditu odborný úsudek a zachovávat profesní skepticismus. Dále je naší povinností:

- Identifikovat a vyhodnotit rizika významné nesprávnosti účetní závěrky způsobené podvodem nebo chybou, navrhnout a provést auditorské postupy reagující na tato rizika a získat dostatečné a vhodné důkazní informace, abychom na jejich základě mohli vyjádřit výrok. Riziko, že neodhalíme významnou nesprávnost, k níž došlo v důsledku podvodu, je větší než riziko neodhalení významné nesprávnosti způsobené chybou, protože součástí podvodu mohou být tajné dohody, falšování, úmyslná opomenutí, nepravdivá prohlášení nebo obcházení vnitřních kontrol.
- Seznámit se s vnitřním kontrolním systémem Účetní jednotky relevantním pro audit v takovém rozsahu, abychom mohli navrhnout auditorské postupy vhodné s ohledem na dané okolnosti, nikoli abychom mohli vyjádřit názor na účinnost jejího vnitřního kontrolního systému.
- Posoudit vhodnost použitých účetních pravidel, přiměřenost provedených účetních odhadů a informace, které v této souvislosti vedoucí Účetní jednotky uvedl v příloze účetní závěrky.

- Posoudit vhodnost použití předpokladu nepřetržitého trvání při sestavení účetní závěrky vedoucím Účetní jednotky, a to, zda s ohledem na shromážděné důkazní informace existuje významná nejistota vyplývající z událostí nebo podmínek, které mohou významně zpochybnit schopnost Účetní jednotky trvat nepřetržitě. Jestliže dojdeme k závěru, že taková významná nejistota existuje, je naší povinností upozornit v naší zprávě na informace uvedené v této souvislosti v příloze účetní závěrky, a pokud tyto informace nejsou dostatečné, vyjádřit modifikovaný výrok. Naše závěry týkající se schopnosti Účetní jednotky trvat nepřetržitě vycházejí z důkazních informací, které jsme získali do data naší zprávy. Nicméně budoucí události nebo podmínky mohou vést k tomu, že Účetní jednotka ztratí schopnost trvat nepřetržitě.
- Vyhodnotit celkovou prezentaci, členění a obsah účetní závěrky, včetně přílohy, a dále to, zda účetní závěrka zobrazuje podkladové transakce a události způsobem, který vede k věrnému zobrazení.

Naší povinností je informovat vedoucího Účetní jednotky mimo jiné o plánovaném rozsahu a načasování auditu a o významných zjištěních, která jsme v jeho průběhu učinili, včetně zjištěných významných nedostatků ve vnitřním kontrolním systému.

4. března 2021

PricewaterhouseCoopers Audit, s.r.o.  
zastoupená partnerem



Ing. Petr Kříž  
statutární auditor, evidenční č. 1140

Tato zpráva je určena zřizovateli Erste Asset Management GmbH, pobočka Česká republika