



Výroční zpráva 2017

Erste Asset Management GmbH,
pobočka Česká republika

Výroční zpráva za účetní období od 1. 1. 2017 do 31. 12. 2017

(dle ustanovení § 21 zákona č. 563/1991 Sb., o účetnictví)

Základní údaje

Označení odštěpného závodu:

Erste Asset Management GmbH, pobočka Česká republika

*zapsaná v obchodním rejstříku vedeném Městským soudem v Praze, oddíl A, vložka 77100
(dále jen „Erste AM, pobočka ČR“)*

Sídlo (od 4. května 2016):

Budějovická 1518/13a, Michle, 140 00 Praha 4

Právní forma:

Odštěpný závod zahraniční právnické osoby

Identifikační číslo:

041 07 128

DIČ:

CZ683730793

Zřizovatel – zahraniční osoba:

Erste Asset Management GmbH

1100 Vídeň, Am Belvedere 1, Rakouská republika

Registrační číslo: 102018 b

(dále jen „Zřizovatel“)

Předmět podnikání:

- činnosti podle článku 6 a přílohy I směrnice o správcích alternativních investičních fondů (AIFM) (tj. správa portfolií, řízení rizik, správa a marketing)
- správa portfolií investic podle článku 6 odst. 4 písm. a) směrnice AIFM
- investiční poradenství podle článku 6 odst. 4 písm. b) bod i) směrnice AIFM
- činnosti podle článku 6 odst. 2 a přílohy II směrnice o koordinaci právních a správních předpisů týkajících se subjektů kolektivního investování do převoditelných cenných papírů (SKIPCP) (tj. kolektivní správa portfolií, správa investic, správa a marketing)
- správa portfolií investic podle článku 6 odst. 3 písm. a) směrnice SKIPCP
- investiční poradenství podle článku 6 odst. 3 písm. b) bod i) směrnice SKIPCP

Erste AM, pobočka ČR vznikla v souladu s projektem fúze jako nástupnická účetní jednotka vymezením části závodu ze strany Zřizovatele a dne 26. května 2015 byla registrována do obchodního rejstříku vedeného Městským soudem v Praze. Její Zřizovatel je investiční společností ve smyslu rakouského zákona o investičních fondech (InvFG 2011). Má právní formu společnosti s ručením omezeným podle rakouského zákona a je subjektem rakouského práva. Dle notifikačního sdělení ČNB č.j. 2015/031431/CNB/570, ze dne 20. března 2015, vydaného v souladu s článkem 17 směrnice 2009/65/ES a notifikačního sdělení ČNB č.j. 2015/031409/CNB/570, ze dne 20. března 2015, vydaného v souladu s článkem 33 směrnice 2011/61/EU, je společnost Erste Asset Management GmbH oprávněna na území České republiky prostřednictvím volného pohybu služeb vykonávat činnosti obhospodařování a administrace investičních fondů.

Erste AM, pobočka ČR obhospodařovala k datu 31. prosince 2017 třicet osm podílových fondů, jejichž domovským státem je Česká republika, o celkovém objemu fondového kapitálu 112,802 mld. Kč.

Erste AM, pobočka ČR kromě podílových fondů spravuje také prostředky institucionálních a privátních klientů České spořitelny, a.s., a to na základě smlouvy o poskytování outsourcingových služeb pro oblast obhospodařování majetku klientů České spořitelny. V rámci této služby – správa přímo řízených portfolií pro institucionální a privátní klienty – byl k datu 31. prosince 2017 spravován majetek v hodnotě 123,886 mld. Kč.

V účetním období od 1. ledna 2017 do 31. prosince 2017 skončilo hospodaření Erste AM, pobočky ČR se ziskem 96 047 tis. Kč, jak je podrobněji uvedeno v auditované roční účetní závěrce.

Aktiva Erste AM, pobočky ČR byla k 31. prosinci 2017 evidována ve výši 220 311 tis. Kč.

V období od 1. ledna 2017 do 31. prosince 2017 obdržela Erste AM, pobočka ČR výnosy z poplatků a provizí ve výši 985 092 tis. Kč.

Předpokládaný vývoj a strategické cíle

Obchodní model pro rok 2018 zůstává nezměněn, tj. Erste AM, pobočka ČR bude nadále působit v roli dodavatele podílových fondů a služby správy aktiv, kde primárním distributorem je Česká spořitelna, a.s. Po mimořádně úspěšném roce 2017 očekáváme určité zpomalení tempa prodejů, přesto by měl letošní rok přinést čisté prodeje podílových fondů v intervalu 7 - 8 mld. Kč.

Jako hlavní oblasti rozvoje pro rok 2018 vidíme pokračující implementaci regulačních požadavků (MIFID II, PRIIPS, GDPR apod.), rozšíření produktové nabídky pro segment privátního bankovníctví a zvládnutí procesu postupné normalizace úrokového prostředí. Podpora pravidelných investic bude nadále synonymem kvalitního prodejního procesu v partnerském distribučním kanálu.

Přehled podílových fondů obhospodařovaných k 31. prosinci 2017

Druh fondu	Typ fondu dle AKAT ČR	Zkrácený název podílového fondu	Fondový kapitál k 31. 12. 2017, tis. Kč ¹⁾
standardní	dluhopisový fond velmi krátkodobých investic	SPOROINVEST	7 346 413
standardní	dluhopisový	SPOROBOND	11 100 568
standardní	dluhopisový	TREND BOND	696 452
standardní	dluhopisový	ČS korporátní dluhopisový	6 049 009
standardní	dluhopisový	High Yield dluhopisový	3 595 523
standardní	akciový	SPOROTREND	2 108 955
standardní	akciový fond fondů	GLOBAL STOCKS FF	924 574
standardní	akciový	TOP STOCKS	13 362 759
standardní	smíšený fond fondů	KONZERVATIVNÍ MIX FF	20 714 136
standardní	smíšený fond fondů	VYVÁŽENÝ MIX FF	3 353 174
standardní	smíšený fond fondů	DYNAMICKÝ MIX FF	721 535
standardní	smíšený fond fondů	AKCIOVÝ MIX FF	830 826
standardní	smíšený	Smíšený fond	2 426 914
standardní	smíšený	FOND ŘÍZENÝCH VÝNOSŮ	337 343
standardní	fond životního cyklu	ČS fond životního cyklu 2020 FF	499 056
standardní	fond životního cyklu	ČS fond životního cyklu 2030 FF	210 071
speciální	fond peněžního trhu	LIKVIDITNÍ FOND	1 165 554
speciální fond fondů	smíšený	Privátní portfolio AR AKCIE	1 111 129
speciální fond fondů	smíšený	Privátní portfolio AR REALITY	565 533
speciální fond fondů	smíšený	Privátní portfolio AR ALTERNATIVNÍ INV.	723 118
speciální fond fondů	akciový	Institucionální akciový FF	138 805
speciální	dluhopisový	DLUHOPISOVÝ FOND	2 758 728
standardní	smíšený fond fondů	YOU INVEST solid	750 808
standardní	smíšený fond fondů	YOU INVEST balanced	2 543 213
standardní	smíšený fond fondů	YOU INVEST active	349 872
speciální fond fondů	akciový	Globální akciový FF	190 245
speciální	smíšený	MPF 10	1 061 420
speciální	smíšený	MPF 30	1 855 055
standardní	dluhopisový fond fondů	Privátní portfolio konzervativní dluhopisy	1 616 651
standardní	dluhopisový fond fondů	Privátní portfolio dynamické dluhopisy	286 553
speciální fond fondů	smíšený	OPTIMUM	13 002 332
speciální	dluhopisový	FOND STÁTNÍCH DLUHOPISŮ	2 679 564
speciální fond fondů	smíšený	FOND FIREMNÍCH VÝNOSŮ	40 882
standardní	akciový	STOCK SMALL CAPS	1 559 923
fond kvalifikovaných investorů	smíšený	IPF 10	3 201 851
fond kvalifikovaných investorů	smíšený	IPF 35	2 164 015
fond kvalifikovaných investorů	akciový	Fond 2005	469 539
fond kvalifikovaných investorů	smíšený	ČS PRIVATE EQUITY I – uzavřený PF	289 913

¹⁾ k datu vydání výroční zprávy pobočky neauditováno

Aktivity v oblasti výzkumu a vývoje

V roce 2017 Erste AM, pobočka ČR nevydávala žádné finanční prostředky na výzkum a vývoj a nevyvíjela aktivity v této oblasti.

Nabytí vlastních podílů

Erste AM, pobočka ČR s ohledem na právní formu nemůže nabývat vlastní podíly.

Ochrana životního prostředí

Veškeré aktivity Erste AM, pobočky ČR jsou prováděny v souladu s právními předpisy na ochranu životního prostředí.

Pracovněprávní vztahy

Erste Asset Management GmbH se společně s Erste AM, pobočkou ČR snaží vytvářet pracovní podmínky, které dávají možnost zaměstnancům plně využívat jejich schopnosti, umožňují jim profesní a osobní rozvoj, a zároveň dodržuje veškeré předpisy týkající se pracovněprávních vztahů. Povinnosti zaměstnavatele v oblasti zajištění zákonných pracovnělékařských preventivních služeb jsou plněny na základě smlouvy se zdravotnickým zařízením TeamPrevent-Santé, s.r.o.

Informace o organizační složce v zahraničí

Erste AM, pobočka ČR s ohledem na právní formu nemůže zakládat organizační složky v zahraničí.

Řízení rizik

V rámci Erste AM, pobočky ČR je implementován řídicí a kontrolní systém popsany ve vnitřních předpisech. Rizika Erste AM, pobočky ČR jsou řízena v souladu s předpisy řízení rizik Zřizovatele. Metody řízení rizik jsou popsány v příloze k účetní závěrce.

Ostatní informace

Ke dni 31. prosince 2017 se Erste AM, pobočka ČR neúčastnila žádného soudního sporu, jehož rozhodnutí by mělo podstatný dopad na hospodaření a neměla žádné dlouhodobé závazky. Erste AM, pobočka ČR neposkytla ani nečerpala v období od 1. ledna 2017 do 31. prosince 2017 žádný úvěr.

Údaje o důležitých skutečnostech, které nastaly po 31. prosinci 2017

Mezi rozvahovým dnem a datem vypracování této výroční zprávy nedošlo k žádným událostem, které by měly významný dopad na účetní závěrku sestavenou k 31. prosinci 2017.

V Praze dne 19. února 2018

Erste Asset Management GmbH
jednající prostřednictvím odštěpného závodu
Erste Asset Management GmbH, pobočka Česká republika



.....
Ing. Martin Řezáč, CFA
vedoucí odštěpného závodu

Přílohy:

Příloha 1: Účetní závěrka sestavená k 31. prosinci 2017 za účetní období od 1. ledna 2017 do 31. prosince 2017 (včetně přílohy k účetní závěrce)

Příloha 2: Zpráva nezávislého auditora

ÚČETNÍ ZÁVĚRKA

sestavená k 31. 12. 2017

Označení odštěpného závodu:	Erste Asset Management GmbH, pobočka Česká republika
Sídlo:	Budějovická 1518/13a, Michle 140 00 Praha 4
Právní forma:	Odštěpný závod zahraniční právnické osoby
Identifikační číslo:	041 07 128
Rozvahový den:	31. 12. 2017
Datum sestavení účetní závěrky:	19. 2. 2018

ROZVAHA

ke dni 31.12.2017
(v celých tisících Kč)

Jméno a sídlo účetní jednotky


Erste Asset Management GmbH,
pobočka Česká republika

Budějovická 1518/13a
Praha 4

číslo	IKF	Rok	Měsíc	IČO
01	801095	2017	12	4107128

a	b	Rádka c	Běžné účetní období			Konečný stav k 31.12.2016
			Brutto 1	Korekce 2	Netto 3	Netto 4
3	Pohledávky za bankami	005	94 369	-	94 369	77 161
a	v tom: splatné na požádání	006	94 369	-	94 369	77 161
9	Dlouhodobý nehmotný majetek	019	2 608	-2 608	-	0
10	Dlouhodobý hmotný majetek	022	3 191	-2 619	572	922
11	Ostatní aktiva	024	124 222	-	124 222	99 183
a	v tom: pohledávky z obchodního styku	025	688	-	688	720
c	stát - daňové pohledávky	027	-	-	-	1 527
d	odložená daňová pohledávka	028	5 077	-	5 077	5 312
e	ostatní	029	118 457	-	118 457	91 624
13	Náklady a příjmy příštích období	031	1 148	-	1 148	1 088
	AKTIVA CELKEM	032	225 538	-5 227	220 311	178 354

a	PASIVA b	Řádka c	Běžné úč. období 5	Konečný stav k 31.12.2016 6
4	Ostatní pasiva	042	124 264	105 081
a	V tom: závazky z obchodního styku	043	2 510	7 379
c	stát - daňový závazek	045	6 035	524
e	závazky ze sociálního a zdravotního zabezpečení	047	645	604
f	závazky vůči pracovníkům	048	2 501	2 552
g	ostatní závazky	049	112 573	94 022
5	Výnosy a výdaje příštích období	050	-	-
15	Zisk nebo ztráta za účetní období	071	96 047	73 273
	PASIVA CELKEM	072	220 311	178 354

Sestaveno dne:	Podpis vedoucího pobočky: 
19.02.2018	Ing. Martin Řezáč, CFA

Výkaz zisku a ztráty

ke dni 31.12.2017

(v celých tisících Kč)

Název a sídlo účetní jednotky

Erste Asset Management GmbH,

pobočka Česká republika

Budějovická 1518/13a

Praha 4

Číslo	IKF	Rok	Měsíc	ICO
01	803095	2017	12	4107128

	TEXT	Řádek c	Účetní období	
			běžné 1	minulé 2
	b			
1	Výnosy z úroků a podobné výnosy		7	8
3	Výnosy z akcií a podílů	05	-	44
c	Ostatní výnosy z akcií a podílů	08	-	44
4	Výnosy z poplatků a provizí	09	985 092	751 679
a	Poplatek za obhospodařování	10	984 912	751 459
c	Ostatní finanční výnosy	12	180	220
5	Náklady na poplatky a provize	13	766 157	561 512
a	Poplatek za zprostředkování prodeje podílových listů	14	755 590	551 107
c	Poplatky spojené s obhospodařováním majetku fondů	16	10 162	10 340
d	Provize z obchodů s CP	17	70	22
e	Ostatní finanční náklady	18	335	43
6	Čistý zisk nebo ztráta z finančních operací	19	-190	-798
7	Ostatní provozní výnosy	20	533	14
b	Ostatní	22	533	14
8	Ostatní provozní náklady	23	930	217
b	Ostatní	25	930	217
9	Správní náklady	26	98 873	99 351
a	Náklady na zaměstnance	27	61 215	63 081
aa	Mzdy a platy	28	48 060	47 724
ab	Sociální a zdravotní pojištění	29	11 538	14 180
ac	Ostatní náklady na zaměstnance	30	1 617	1 177
b	Ostatní správní náklady	31	37 658	36 270
11	Odpisy, tvorba a použití rezerv a opravných položek	33	350	350
a	Odpisy hmotného majetku	34	350	350
19	Zisk nebo ztráta za účetní období z běžné činnosti před zdaněním	43	119 132	89 517
23	Daň z příjmů	47	23 085	16 244
a	Daň z příjmů - splatná	48	22 850	15 635
b	Daň z příjmů - odložená	49	235	609
24	Zisk nebo ztráta za účetní období po zdanění	50	96 047	73 273

Sestaveno dne:

19.02.2018

Podpis vedoucího pobočky:



Ing. Martin Řezáč, CFA

PŘÍLOHA ÚČETNÍ ZÁVĚRKY

sestavená k 31. 12. 2017

Označení odštěpného závodu:	Erste Asset Management GmbH, pobočka Česká republika
Sídlo:	Budějovická 1518/13a, Michle 140 00 Praha 4
Právní forma:	Odštěpný závod zahraniční právnické osoby
Identifikační číslo:	041 07 128
Rozvahový den:	31. 12. 2017
Datum sestavení účetní závěrky:	19. 2. 2018

Erste Asset Management GmbH, pobočka Česká republika

Příloha účetní závěrky sestavená k 31. 12. 2017

OBSAH

1. CHARAKTERISTIKA A HLAVNÍ AKTIVITY	4
2. VÝCHODISKA PRO PŘÍPRAVU ÚČETNÍ ZÁVĚRKY	8
3. UPLATNĚNÉ ÚČETNÍ METODY	9
3.1. OKAMŽIK USKUTEČNĚNÍ ÚČETNÍHO PŘÍPADU	9
3.2. ZPŮSOBY OCEŇOVÁNÍ MAJETKU A ZÁVAZKŮ	9
3.2.1. <i>Hmotný a nehmotný majetek</i>	9
3.2.2. <i>Opravné položky</i>	10
3.2.3. <i>Rezervy</i>	10
3.2.4. <i>Daň z příjmů</i>	10
3.2.5. <i>Přepočty cizích měn</i>	11
3.2.6. <i>Použití odhadů</i>	11
3.3. POSTUPY ÚČTOVÁNÍ NÁKLADŮ A VÝNOSŮ	11
3.3.1. <i>Úrokové výnosy</i>	11
3.3.2. <i>Úrokové náklady</i>	11
3.3.3. <i>Poplatky a provize</i>	11
3.3.4. <i>Následné události</i>	12
3.4. ÚČTOVÁNÍ O VLASTNÍM KAPITÁLU	12
4. POUŽITÉ FINANČNÍ NÁSTROJE	12
4.1. ŘÍZENÍ RIZIK	12
5. DOPLŇUJÍCÍ INFORMACE K ÚČETNÍ ZÁVĚRCE	13
5.1. POHLEDÁVKY ZA BANKAMI	13
5.2. NEHMOTNÝ A HMOTNÝ MAJETEK	14
5.2.1. <i>Dlouhodobý nehmotný majetek</i>	14
5.2.2. <i>Dlouhodobý hmotný majetek</i>	14
5.2.3. <i>Hmotný majetek pořízený formou finančního pronájmu</i>	15
5.3. OSTATNÍ AKTIVA	15
5.3.1. <i>Pohledávky z obchodního styku</i>	15
5.3.2. <i>Pohledávky za spřízněnými osobami</i>	15
5.4. DAŇOVÉ POHLEDÁVKY	15
5.5. OSTATNÍ AKTIVA – OSTATNÍ	15
5.5.1. <i>Dohadné účty aktivní</i>	16
5.6. NÁKLADY A PŘÍJMY PŘÍŠTÍCH OBDOBÍ	16
5.7. OSTATNÍ PASIVA	17
5.7.1. <i>Závazky z obchodního styku</i>	17
5.8. DAŇOVÉ ZÁVAZKY A ODLOŽENÝ DAŇOVÝ ZÁVAZEK	17
5.9. OSTATNÍ ZÁVAZKY	17
5.10. REZERVY	17
5.11. VLASTNÍ KAPITÁL A ROZDĚLENÍ HOSPODÁŘSKÉHO VÝSLEDKU	17
5.12. VÝNOSY Z ÚROKŮ A PODOBNÉ VÝNOSY	17
5.13. VÝNOSY Z POPLATKŮ A PROVIZÍ	18
5.14. NÁKLADY NA POPLATKY A PROVIZE	19
5.15. ČISTÝ ZISK NEBO ZTRÁTA Z FINANČNÍCH OPERACÍ	19
5.16. OSTATNÍ PROVOZNÍ VÝNOSY A NÁKLADY	19
5.17. SPRÁVNÍ NÁKLADY	19
5.18. ZAMĚSTNANCI A VEDOUcí PRACOVNÍCI	20
5.19. ODMĚNY A PŮJČKY VEDOUcÍM ZAMĚSTNANCŮM	20
5.20. DAŇ Z PŘÍJMŮ	20

Erste Asset Management GmbH, pobočka Česká republika

Příloha účetní závěrky sestavená k 31. 12. 2017

5.21. STÁT – DAŇOVÁ POHLEDÁVKA	21
5.22. STÁT – DAŇOVÝ ZÁVAZEK	21
5.23. ODLOŽENÁ DAŇOVÁ POHLEDÁVKA / ZÁVAZEK	21
6. VZTAHY SE SPŘÍZNĚNÝMI OSOBAMI	21
7. MAJETEK A ZÁVAZKY V PODROZVAHOVÉ EVIDENCI	22
8. VÝZNAMNÉ UDÁLOSTI PO ÚČETNÍ ZÁVĚRCE	22

Erste Asset Management GmbH, pobočka Česká republika

Příloha účetní závěrky sestavená k 31. 12. 2017

1. CHARAKTERISTIKA A HLAVNÍ AKTIVITY

Založení a charakteristika pobočky

Erste Asset Management GmbH, pobočka Česká republika (dále jen „pobočka“) byla zapsána dne 26. května 2015 do obchodního rejstříku vedeného Městským soudem v Praze, oddíl A, vložka 77100, IČO 041 07 128. Jejím zřizovatelem je zahraniční společnost Erste Asset Management GmbH, reg. č. 102018 b, se sídlem 1100 Vídeň, Am Belvedere 1, Rakouská republika. Erste Asset Management GmbH (dále také jen „Společnost“) je investiční společností ve smyslu rakouského zákona o investičních fondech (InvFG 2011). Má právní formu společnosti s ručením omezeným podle rakouského zákona a je subjektem rakouského práva. Dle notifikačního sdělení ČNB č. j. 2015/031431/CNB/570, ze dne 20. března 2015, vydaného v souladu s článkem 17 směrnice 2009/65/ES a notifikačního sdělení ČNB č. j. 2015/031409/CNB/570, ze dne 20. března 2015, vydaného v souladu s článkem 33 směrnice 2011/61/EU, je na základě rozsahu oznámených činností investiční společnost Erste Asset Management GmbH oprávněna na území České republiky vykonávat na základě volného pohybu služeb činnosti obhospodařování a administrace investičních fondů, obhospodařování majetku zákazníků a investiční poradenství. Obhospodařování i administraci investičních fondů, jejichž domovským státem je Česká republika, provádí prostřednictvím odštěpného závodu Erste Asset Management GmbH, pobočka Česká republika. Obhospodařovatel je zapsán v seznamu investičních společností a poboček investičních společností vedeném ČNB podle § 596 písm. a) zákona o investičních společnostech a investičních fondech.

Pobočka zahájila činnost obhospodařovatele a administrátora podílových fondů, jejichž domovským státem je Česká republika, dne 19. listopadu 2015, když na základě projektu přeshraniční fúze došlo dne 18. listopadu 2015 zápisem do rakouského obchodního rejstříku u Obchodního soudu ve Vídni ke sloučení Investiční společnosti České spořitelny, a.s. (coby společnosti zanikající) a její mateřské společnosti Erste Asset Management GmbH (coby společnosti nástupnické).

Veškerá práva a povinnosti zaniklé společnosti přešly právním nástupnictvím na nástupnickou společnost. Od data zápisu přeshraniční fúze do rakouského obchodního rejstříku vykonává Společnost prostřednictvím pobočky v České republice veškeré činnosti dříve vykonávané zaniklou společností. Pobočka je českým daňovým subjektem s vlastními identifikačními údaji.

Identifikační údaje pobočky

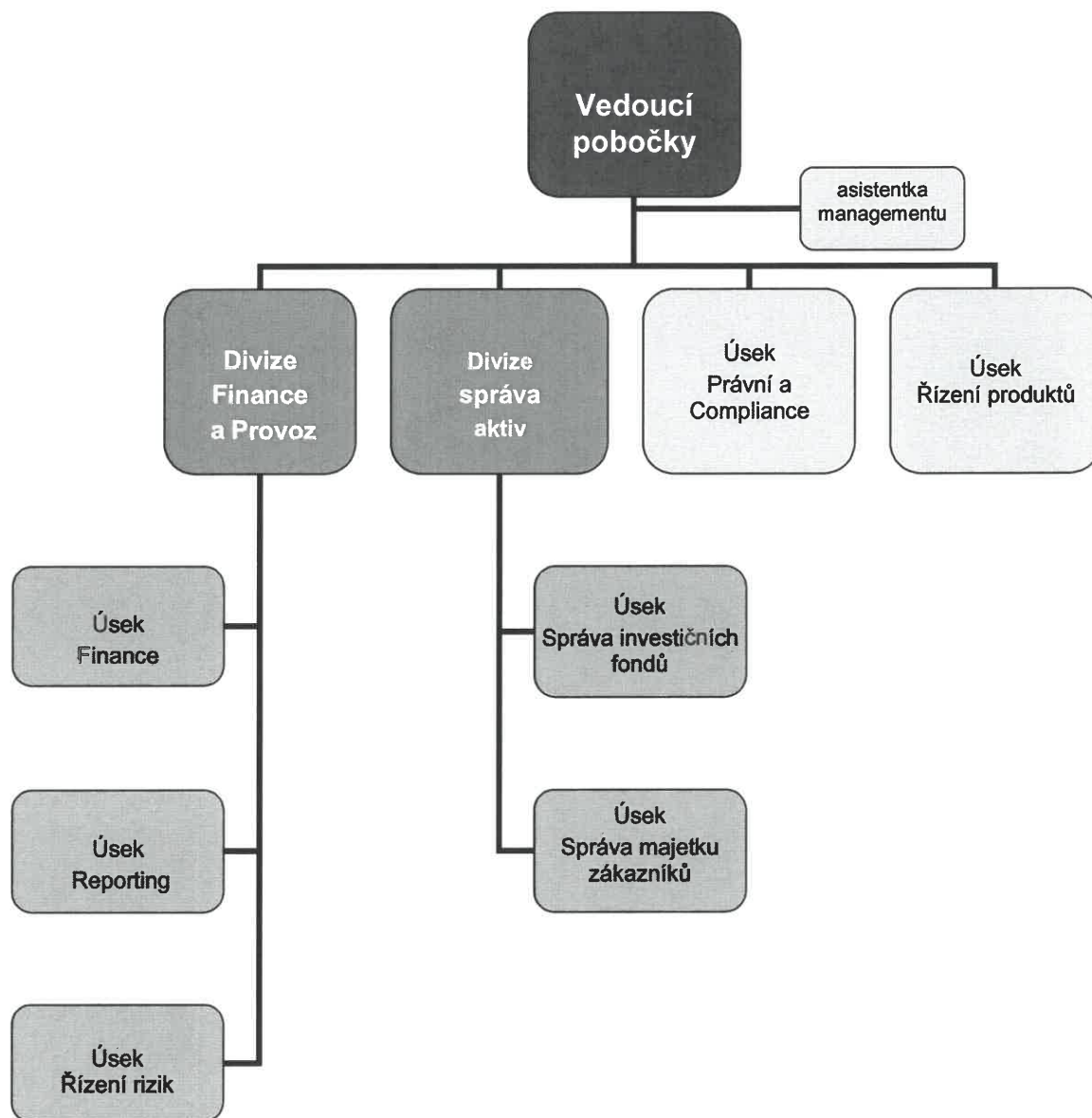
Sídlo: Budějovická 1518/13a, Michle, 140 00 Praha 4
IČO: 041 07 128
DIČ: CZ683730793

Vedoucím pobočky oprávněným jednat za Společnost ve všech věcech týkajících se pobočky je k 31. prosinci 2017 Ing. Martin Řezáč, CFA.

Erste Asset Management GmbH, pobočka Česká republika

Příloha účetní závěrky sestavená k 31. 12. 2017

Organizační struktura pobočky



Organizační struktura pobočky je vymezena organizačním řádem, obsahujícím povinnosti, oprávnění a zodpovědnost jednotlivých útvarů pobočky.

Erste Asset Management GmbH, pobočka Česká republika

Příloha účetní závěrky sestavená k 31. 12. 2017

K 31. prosinci 2017 pobočka zajišťovala činnosti obhospodařovatele a administrátora pro následující podílové fondy:

FOND ŘÍZENÝCH VÝNOSŮ - otevřený podílový fond
AKCIOVÝ MIX FF - otevřený podílový fond
DYNAMICKÝ MIX FF - otevřený podílový fond
VYVÁŽENÝ MIX FF - otevřený podílový fond
SPOROINVEST - otevřený podílový fond
SPOROBOND - otevřený podílový fond
SPOROTREND - otevřený podílový fond
GLOBAL STOCKS FF - otevřený podílový fond
TREND BOND - otevřený dluhopisový podílový fond
ČS korporátní dluhopisový - otevřený podílový fond
KONZERVATIVNÍ MIX FF - otevřený podílový fond
High Yield dluhopisový – otevřený podílový fond
TOP STOCKS – otevřený podílový fond
Fond 2005 – otevřený podílový fond
ČS fond životního cyklu 2020 FF - otevřený podílový fond
ČS fond životního cyklu 2030 FF - otevřený podílový fond
Institucionální akciový FF – otevřený podílový fond
LIKVIDITNÍ FOND – otevřený podílový fond
Privátní portfolio AR ALTERNATIVNÍ INVESTICE – otevřený podílový fond
Privátní portfolio AR REALITY – otevřený podílový fond
Privátní portfolio AR AKCIE – otevřený podílový fond
Smíšený fond – otevřený podílový fond
DLUHOPISOVÝ FOND – otevřený podílový fond
YOU INVEST solid – otevřený podílový fond
YOU INVEST balanced – otevřený podílový fond
YOU INVEST active – otevřený podílový fond
Globální akciový FF – otevřený podílový fond
MPF 10 – otevřený podílový fond
MPF 30 – otevřený podílový fond
IPF 10 – otevřený podílový fond
Privátní portfolio konzervativní dluhopisy - otevřený podílový fond
Privátní portfolio dynamické dluhopisy - otevřený podílový fond
IPF 35 - otevřený podílový fond
OPTIMUM - otevřený podílový fond
FOND STÁTNÍCH DLUHOPISŮ - otevřený podílový fond
Fond firemních výnosů – otevřený podílový fond
ČS PRIVATE EQUITY I – uzavřený podílový fond
STOCK SMALL CAPS – otevřený podílový fond

Erste Asset Management GmbH, pobočka Česká republika

Příloha účetní závěrky sestavená k 31. 12. 2017

Rozhodující předmět činnosti Společnosti zajišťovaný prostřednictvím pobočky

Na základě povolení FMA a notifikace ČNB jsou dle výpisu z obchodního rejstříku předmětem podnikání Erste Asset Management GmbH, prováděného na území České republiky prostřednictvím odštěpného závodu Erste Asset Management GmbH, pobočka Česká republika:

- a) činnosti podle článku 6 a přílohy I směrnice o správcích alternativních investičních fondů (AIFM) (tj. správa portfolií, řízení rizik, správa a marketing)
- b) správa portfolií investic podle článku 6 odst. 4 písm. a) směrnice AIFM
- c) investiční poradenství podle článku 6 odst. 4 písm. b) bod i) směrnice AIFM
- d) činnosti podle článku 6 odst. 2 a přílohy II směrnice o koordinaci právních a správních předpisů týkajících se subjektů kolektivního investování do převoditelných cenných papírů (SKIPCP) (tj. kolektivní správa portfolií, správa investic, správa a marketing)
- e) správa portfolií investic podle článku 6 odst. 3 písm. a) směrnice SKIPCP
- f) investiční poradenství podle článku 6 odst. 3 písm. b) bod i) směrnice SKIPCP

Investiční společnost je oprávněna přesáhnout rozhodný limit podle § 16 zákona č. 240/2013 Sb., o investičních společnostech a investičních fondech.

Erste Asset Management GmbH, pobočka Česká republika

Příloha účetní závěrky sestavená k 31. 12. 2017

2. VÝCHODISKA PRO PŘÍPRAVU ÚČETNÍ ZÁVĚRKY

Účetní závěrka byla připravena na základě účetnictví vedeného v souladu se zákonem č. 563/1991 Sb., o účetnictví, příslušnými platnými nařízeními, v souladu a v rozsahu stanoveném Vyhláškou Ministerstva financí ČR č. 501/2002 Sb., v platném znění, kterou se stanoví uspořádání a obsahové vymezení položek účetní závěrky a rozsah údajů ke zveřejnění pro banky a některé finanční instituce, a Českými účetními standardy pro finanční instituce.

Sestavená účetní závěrka vychází z principu časového rozlišení, kdy transakce a další skutečnosti jsou uznány v době jejich vzniku a zaúčtovány v období, k němuž se věcně i časově vztahují. Účetní závěrka respektuje zásadu opatrnosti a předpoklad nepřetržitého trvání účetní jednotky.

Sestavení účetní závěrky vyžaduje, aby účetní jednotka prováděla odhady, které mají vliv na vykazované hodnoty aktiv a pasiv i podmíněných aktiv a pasiv k datu sestavení účetní závěrky a nákladů a výnosů v příslušném účetním období. Tyto odhady jsou založeny na informacích dostupných k datu sestavení účetní závěrky a mohou se od skutečných výsledků lišit.

Účetní závěrka obsahuje rozvahu, výkaz zisku a ztráty, a přílohu k účetní závěrce.

Všechny údaje jsou uvedeny v korunách českých (Kč). Měrnou jednotkou jsou tisíce Kč, pokud není uvedeno jinak.

Účetní závěrka včetně přílohy je nekonsolidovaná.

3. UPLATNĚNÉ ÚČETNÍ METODY

3.1. Okamžik uskutečnění účetního případu

Účetní jednotka účtuje o prodeji a nákupu cenných papírů v okamžiku vypořádání. Otevřené obchody s cennými papíry k ultimu měsíce jsou od data realizace do data vypořádání zachyceny v podrozvaze a jsou přečtenovány na reálnou hodnotu prostřednictvím rozvahy.

Dále je okamžikem uskutečnění účetního případu zejména den výplaty nebo převzetí oběživa, den nákupu nebo prodeje valut, deviz, den provedení platby, den, ve kterém dojde k nabytí nebo zániku vlastnictví, popř. práv k cizím věcem, ke vzniku pohledávky a závazku, jejich změně nebo zániku, k pohybu majetku uvnitř účetní jednotky a k dalším skutečnostem, které jsou předmětem účetnictví a které nastaly, popřípadě o nich jsou k dispozici potřebné doklady tyto skutečnosti dokumentující, nebo které vyplývají z vnitřních podmínek účetní jednotky anebo ze zvláštních předpisů.

3.2. Způsoby oceňování majetku a závazků

3.2.1. Hmotný a nehmotný majetek

Dlouhodobým hmotným majetkem se rozumí majetek se samostatným technicko-ekonomickým určením, který má hmotnou podstatu, jehož doba použitelnosti je delší než jeden rok a jehož vstupní cena je vyšší než 40 tis. Kč.

Dlouhodobým nehmotným majetkem se rozumí majetek se samostatným technicko-ekonomickým určením, který nemá hmotnou podstatu, jehož doba použitelnosti je delší než jeden rok a jehož ocenění je vyšší než 60 tis. Kč.

Dlouhodobý hmotný a nehmotný majetek je účtován v pořizovací ceně snížené o oprávky vyjadřující míru opotřebení tohoto majetku.

Pozemky a umělecká díla bez ohledu na výši ocenění a nedokončené investice se neodepisují.

Hmotný majetek s pořizovací cenou nižší než 40 tis. Kč a nehmotný majetek s pořizovací cenou nižší než 60 tis. Kč je účtován do nákladů za období, ve kterém byl pořízen.

K jakémukoliv identifikovanému přechodnému snížení hodnoty majetku se vytvářejí opravné položky k majetku. V případě trvalého snížení hodnoty majetku je proveden odpis tohoto majetku.

Dlouhodobý hmotný a nehmotný majetek je účetně odepisován od následujícího měsíce po jeho uvedení do užívání. Majetek je odepisován lineární metodou po dobu jeho předpokládané životnosti a dle odpisového plánu.

Erste Asset Management GmbH, pobočka Česká republika

Příloha účetní závěrky sestavená k 31. 12. 2017

Doby odpisování pro jednotlivé kategorie majetku jsou následující:

Majetek	Doba odepisování
Software	4 - 8 let
Samostatné movité věci a soubory	4 - 12 let

3.2.2. Opravné položky

Opravné položky se tvoří k účtům majetku a jiných aktiv, který se nepřeceňuje na reálnou hodnotu v případech, kdy snížení hodnoty majetku v účetnictví je prokázáno na podkladě údajů zjištěných při inventarizaci a není trvalého charakteru.

Opravné položky podléhají dokladové inventarizaci, při níž se posuzuje jejich výše a odůvodněnost.

Účetní jednotka nevytvořila k 31. 12. 2017 (a k 31. 12. 2016) žádné opravné položky.

3.2.3. Rezervy

Rezerva představuje pravděpodobné plnění s nejistým časovým rozvrhem a výší. Rezerva se tvoří v případě, že existuje povinnost (právní nebo věcná) plnit, která je výsledkem minulých událostí, je pravděpodobné, že plnění nastane a vyžádá si odtok prostředků představujících ekonomický prospěch, přičemž "pravděpodobné" znamená pravděpodobnost vyšší než 50 %, a je možné provést přiměřeně spolehlivý odhad plnění. Rezervy jsou použity pouze k účelům, k nimž byly vytvořeny. Zůstatky rezerv podléhají každoroční inventarizaci, na jejímž základě jsou rezervy zrušeny nebo převedeny do následujícího roku.

Účetní jednotka nevytvořila k 31. 12. 2017 (resp. k 31. 12. 2016) žádné rezervy.

3.2.4. Daň z příjmů

Daňový základ pro daň z příjmů je propočten z výsledku hospodaření běžného období přičtením daňově neuznatelných nákladů a odečtením výnosů, které nepodléhají dani z příjmů, a položek upravujících daňový základ. Výpočet splatné daňové povinnosti je proveden na konci zdaňovacího období podle zákona č. 586/1992 Sb., o daních z příjmů, ve znění pozdějších předpisů, sazba daně pro rok 2017 činí 19 % (2016: 19 %).

Odložený daňový závazek (pohledávka) je vypočten ze všech přechodných rozdílů mezi vykazovanou účetní hodnotou aktiv a pasiv a jejich oceněním pro daňové účely. Výpočet odložené daně je založen na závazkové metodě vycházející z rozvahového přístupu. Odložená daň se zjišťuje ze všech přechodných rozdílů mezi daňovou základnou aktiva nebo závazku a jeho účetní hodnotou v rozvaze. Odložená daňová pohledávka nebo odložený daňový závazek se zjistí jako součin výsledného rozdílu a sazby platné podle zákona č. 586/1992 Sb., o daních z příjmů pro období, ve kterém bude daňová pohledávka realizována nebo odložený daňový závazek uhrazen.

Erste Asset Management GmbH, pobočka Česká republika

Příloha účetní závěrky sestavená k 31. 12. 2017

O odloženém daňovém závazku je účtováno vždy, o odložené daňové pohledávce je účtováno pouze do výše pravděpodobných budoucích zdanitelných příjmů, vůči nimž lze odloženou daňovou pohledávku uplatnit. V případě, že není pravděpodobné, že celá daňová pohledávka bude realizována, je její výše odpovídajícím způsobem snížena.

3.2.5. Přepočty cizích měn

Účetní jednotka používá pro přepočet cizích měn směnný kurz devizového trhu vyhlášený Českou národní bankou platný k danému dni. Kurzové rozdíly se účtují na účty nákladů nebo výnosů, které se vykazují v rámci výkazu zisku a ztráty v položce Čistý zisk nebo ztráta z finančních operací. K datu účetní závěrky jsou relevantní aktiva a pasiva přepočtena kurzem ČNB platným k datu, ke kterému je účetní závěrka sestavena.

3.2.6. Použití odhadů

Sestavení účetní závěrky vyžaduje, aby vedení pobočky používalo odhady a předpoklady, jež mají vliv na vykazované hodnoty majetku a závazků k datu účetní závěrky a na vykazovanou výši výnosů a nákladů za sledované období. Vedení pobočky stanovilo tyto odhady a předpoklady na základě všech jemu dostupných relevantních informací. Nicméně, jak vyplývá z podstaty odhadu, skutečné hodnoty v budoucnu se mohou od těchto odhadů odlišovat.

3.3. Postupy účtování nákladů a výnosů

3.3.1. Úrokové výnosy

Úrokové výnosy z běžných a termínových účtů v bankách se účtují na základě bankovního výpisu do výnosů proti příslušnému rozvahovému účtu. K rozvahovému dni je zaúčtována proporcionalní část úroků z termínových vkladů vztahujících se k účetnímu období použitím akruálního principu, tj. do období, s nímž časově a věcně souvisí bez ohledu na okamžik jejich přijetí. Naběhlé úrokové výnosy vztahující se k aktivům se účtují v rozvaze společně s těmito aktivy.

3.3.2. Úrokové náklady

Úrokové náklady úvěrů se účtují na základě bankovního výpisu do nákladů proti příslušnému rozvahovému účtu. K rozvahovému dni je zaúčtována proporcionalní část úroků z úvěrů vztahujících se k účetnímu období použitím akruálního principu, tj. do období, s nímž časově a věcně souvisí bez ohledu na okamžik jejich úhrady. Naběhlé úrokové náklady vztahující se k pasivům se účtují v rozvaze společně s těmito pasivy.

3.3.3. Poplatky a provize

Poplatky a provize jsou časově rozlišovány a účtovány do výkazu zisku a ztráty, kromě provize placené při nákupu cenných papírů, kdy se tato provize stává součástí pořizovací ceny. Od 1. 9. 2016 se podle nových pravidel obhospodařování portfolií, v případě vzájemných investic mezi fondy obhospodařovanými pobočkou, odpovídající část

Erste Asset Management GmbH, pobočka Česká republika

Příloha účetní závěrky sestavená k 31. 12. 2017

obhospodařovatelského poplatku vrací zpět nabývajícím fondu. Tyto poplatky se účtují samostatně do nákladů na poplatky a provize. V minulých letech se tímto způsobem poplatky nevracely, neboť k propočtu obhospodařovatelského poplatku byla používána jiná metodika výpočtu. Čistý výnos z poplatků není touto změnou ovlivněn. Objem těchto poplatků za období 2017 činil 52 724 tis. Kč (od 1. 9. 2016 do konce roku 18 122 tis. Kč) a zvýšil stejnou měrou výnosy z poplatků i náklady na poplatky.

3.3.4. Následné události

Dopad událostí, které nastaly mezi rozvahovým dnem a dnem sestavení účetní závěrky, je zachycen v účetních výkazech v případě, že tyto události poskytly doplňující informace o skutečnostech, které existovaly k rozvahovému dni.

V případě, že mezi rozvahovým dnem a dnem sestavení účetní závěrky došlo k významným událostem zohledňujícím skutečnosti, které nastaly po rozvahovém dni, jsou důsledky těchto událostí popsány v příloze účetní závěrky, ale nejsou zaúčtovány v účetních výkazech.

3.4. Účtování o vlastním kapitálu

Účetní jednotka jako pobočka zahraniční osoby neúčtuje o základním kapitálu, rezervních fondech ani dalších složkách vlastního kapitálu s výjimkou zisku/ztráty za vykazované období. Účetní jednotka účtuje o zdrojích, které poskytla centrála zahraniční právnické osoby, na samostatném rozvahovém účtu jako o závazku. Zisk/ztráta za období se zúčtuje proti tomuto rozvahovému účtu.

4. POUŽITÉ FINANČNÍ NÁSTROJE

4.1. Řízení rizik

Pobočka průběžně sleduje tržní riziko svého portfolia. Řídí se stanovenými zásadami investování vlastních prostředků. Účelem investování vlastních prostředků je vždy buď dosažení dodatečného výnosu z přebytečné likvidity, nebo podpora investičních produktů Společnosti nabízených v ČR. Portfolio obsahuje především podílové listy otevřených podílových fondů obhospodařovaných Společností prostřednictvím pobočky, pro něž byl vytvořen pevný rámec sledování, měření a vyhodnocování rizika a k tomu příslušná soustava nástrojů. Riziko pobočky je tedy řízeno jak zprostředkovaně, prostřednictvím řízení rizik jednotlivých fondů, tak i sledováním celkového rizika pomocí hodnoty Value at Risk (VaR).

Při řízení rizik fondů používá pobočka celé řady nástrojů a instrumentů pro měření, správu a zejména omezování rizikové expozice jednotlivých portfolií, přičemž významná pozornost je věnována tržním rizikům, operačním rizikům, rizikům koncentrace, likviditním rizikům a rizikům protistrany (kreditním rizikům).

Erste Asset Management GmbH, pobočka Česká republika

Příloha účetní závěrky sestavená k 31. 12. 2017

Součástí řízení rizik je rovněž performance management fondů, tedy měření výkonnosti fondů, porovnávání výkonnosti vůči konkurenci a vůči benchmarku, pokud je to pro daný fond vhodné.

Fondy podléhají, kromě zákonných omezení, také souboru interních limitů, které přímo ovlivňují alokaci investičních produktů na konkrétních trzích dle jejich rizikovosti, regionálního původu, pásma modifikované durace, ve kterém se jednotlivé fondy pohybují, ratingovou strukturu portfolií atd. Příslušné limity jsou aplikovány na jednotlivé fondy adekvátně jejich povaze.

Na denní bázi je rovněž měřena hodnota Value at Risk (VaR) všech fondů s rozkladem na úrokový, měnový, cenový a kreditní (tj. vzhledem ke změně kreditních spreadů) VaR, jakož i celkový VaR za majetek fondu. Na základě výpočtu jednotlivých tržních rizik jsou identifikovány kritické rizikové oblasti a segmenty a tato identifikace pak zpětně ovlivňuje reinvestiční proces. Také pro VaR jednotlivých fondů jsou stanoveny limity, a to buď vzhledem k riziku benchmarku (relativní limity), nebo jako maximální hodnota pro VaR (absolutní limity).

S cílem posoudit dopady extrémně nepříznivých tržních podmínek je pro každý fond odhadnuta maximální ztráta při stresových situacích, zejména při krizovém vývoji úrokových měr, akciových trhů a měnových kurzů. Pro účely stresového testování jsou vytvořeny stresové scénáře zohledňující rizikovou charakteristiku fondu. V úvahu jsou vzaty převážně faktory, vůči jejichž změně je fond nejzranitelnější.

Dodržování všech výše uvedených limitů je průběžně kontrolováno, přičemž je také průběžně hodnocena efektivnost jejich nastavení a v případě potřeby jsou tyto limity revidovány.

5. DOPLŇUJÍCÍ INFORMACE K ÚČETNÍ ZÁVĚRCE

5.1. Pohledávky za bankami

Pohledávky za bankami	k 31. 12. 2017	k 31. 12. 2016
Splatné na požádání	94 369	77 161
Celkem	94 369	77 161

Veškeré pohledávky za bankami jsou splatné na požádání a jsou za Českou spořitelnou, a.s.

Erste Asset Management GmbH, pobočka Česká republika

Příloha účetní závěrky sestavená k 31. 12. 2017

5.2. Nehmotný a hmotný majetek

5.2.1. Dlouhodobý nehmotný majetek

Pořizovací cena	Software
Zůstatek k 1. 1. 2016	3 288
Přírůstky	-
Úbytky	-680
Zůstatek k 31. 12. 2016	2 608
Přírůstky	-
Úbytky	-
Zůstatek k 31. 12. 2017	2 608

Oprávký	Software
Zůstatek k 1. 1. 2016	3 288
Odpisy	-
Oprávký k úbytkům	-680
Zůstatek k 31. 12. 2016	2 608
Odpisy	-
Oprávký k úbytkům	-
Zůstatek k 31. 12. 2017	2 608

Zůstatková hodnota k 31. 12. 2016	-
Zůstatková hodnota k 31. 12. 2017	-

5.2.2. Dlouhodobý hmotný majetek

Pořizovací cena	Samostatné movité věci a soubory	Umělecká díla	Celkem
Zůstatek k 1. 1. 2016	12 317	370	12 687
Přírůstky	-	-	-
Úbytky	-9 496	-	-9 496
Zůstatek k 31. 12. 2016	2 821	370	3 191
Přírůstky	-	-	-
Úbytky	-	-	-
Zůstatek k 31. 12. 2017	2 821	370	3 191

Oprávký	Samostatné movité věci a soubory	Umělecká díla	Celkem
Zůstatek k 1. 1. 2016	11 415	-	11 415
Odpisy včetně zůstatkové ceny vyřazeného majetku	-9 146	-	-9 146
Oprávký k úbytkům	-	-	-
Zůstatek k 31. 12. 2016	2 269	-	2 269
Odpisy včetně zůstatkové ceny vyřazeného majetku	350	-	350
Oprávký k úbytkům	-	-	-
Zůstatek k 31. 12. 2017	2 619	-	2 619

	Samostatné movité věci a soubory	Umělecká díla	Celkem
Zůstatková hodnota k 31. 12. 2016	552	370	922
Zůstatková hodnota k 31. 12. 2017	202	370	572

Erste Asset Management GmbH, pobočka Česká republika

Příloha účetní závěrky sestavená k 31. 12. 2017

5.2.3. Hmotný majetek pořízený formou finančního pronájmu

V roce 2017 ani v roce 2016 nebyl pořízován žádný majetek formou finančního pronájmu.

5.3. Ostatní aktiva

5.3.1. Pohledávky z obchodního styku

Pohledávky z obchodního styku	k 31. 12. 2017	k 31. 12. 2016
Pohledávky za spřízněnými osobami	654	666
Ostatní pohledávky z obchodního styku	34	54
Celkem	688	720

Pobočka nemá obchodní pohledávky po lhůtě splatnosti.

5.3.2. Pohledávky za spřízněnými osobami

Pohledávka za Českou spořitelnou, a.s. ve výši 654 tis. Kč (2016: 666 tis. Kč) představuje zálohy na služby spojené s nájmem (energie, ostraha, úklid).

5.4. Daňové pohledávky

Daňové pohledávky daně z příjmů a odložená daňová pohledávka jsou blíže popsány v bodech 5.21 a 5.23.

5.5. Ostatní aktiva – ostatní

Ostatní	k 31. 12. 2017	k 31. 12. 2016
Zdroje centrály - vypořádání se zřizovatelem (pohledávka)	10 076	4 549
Dohadné účty aktivní	108 381	87 075
<i>z toho Dohadné účty aktivní za spřízněnými osobami</i>	<i>108 381</i>	<i>87 066</i>
Celkem	118 457	91 624

Erste Asset Management GmbH, pobočka Česká republika

Příloha účetní závěrky sestavená k 31. 12. 2017

5.5.1. Dohadné účty aktivní

Dohadné účty aktivní za spřízněnými osobami	k 31. 12. 2017	k 31. 12. 2016
OPF SPOROINVEST	1 551	3 049
OPF SPOROBOND	4 771	6 404
OPF KONZERVATIVNÍ MIX FF	8 784	8 048
OPF SPOROTREND	3 464	3 436
OPF FOND ŘÍZENÝCH VÝNOSŮ	374	413
OPF AKCIOVÝ MIX FF	1 195	1 045
OPF VYVÁŽENÝ MIX FF	2 825	2 482
TREND BOND otevřený dluhopisový podílový fond	777	989
OPF ČS korporátní dluhopisový	7 395	3 918
OPF DYNAMICKÝ MIX FF	1 037	934
OPF GLOBAL STOCKS FF	1 417	1 256
OPF TOP STOCKS	26 414	19 952
Globální akciový FF	290	217
OPF High Yield dluhopisový	3 323	2 610
OPF ČS fond životního cyklu 2020 FF	512	564
OPF ČS fond životního cyklu 2030 FF	284	258
OPF Fond 2005	714	555
OPF Institucionální akciový FF	211	158
OPF LIKVIDITNÍ FOND	198	42
OPF Privátní portfolio AR AKCIE	565	507
OPF Privátní portfolio AR ALTERNATIVNÍ INVESTICE	369	350
OPF Privátní portfolio AR REALITY	286	267
OPF Smíšený fond	245	236
OPF DLUHOPISOVÝ FOND	705	579
YOU INVEST solid	318	402
YOU INVEST balanced	1 736	1 865
YOU INVEST active	325	324
MPF 10	542	430
MPF 30	1 393	649
IPF 10	1 360	1 144
IPF 35	1 434	673
Privátní portfolio konzervativní dluhopisy	343	378
OPTIMUM	7 561	3 885
Privátní portfolio dynamické dluhopisy	72	62
FOND STÁTNÍCH DLUHOPISŮ	683	441
STOCK SMALL CAPS	1 867	-
Fond firemních výnosů	44	-
ČS PRIVATE EQUITY I	176	-
Česká spořitelna, a.s. – privátní investoři	5 607	5 556
Česká spořitelna, a.s. – institucionální investoři	16 838	12 525
ERSTE – Sparinvest KAG – ESPA Fiducia	-	-
ERSTE – Sparinvest KAG – ESPA Český fond firemních dluhopisů	284	329
ERSTE – Sparinvest KAG – ESPA Český fond státních dluhopisů	92	134
Celkem	108 381	87 066

Dohadné účty aktivní představují výnosy z obhospodařovatelského poplatku a odměny za obhospodařování majetku klientů České spořitelny, a.s. za měsíc prosinec.

5.6. Náklady a příjmy příštích období

Náklady a příjmy příštích období	k 31. 12. 2017	k 1. 1. 2016
Náklady příštích období	1 148	1 088
Celkem	1 148	1 088

Náklady příštích období zahrnují zejména náklady na používání terminálů Bloomberg.

Erste Asset Management GmbH, pobočka Česká republika

Příloha účetní závěrky sestavená k 31. 12. 2017

5.7. Ostatní pasiva

5.7.1. Závazky z obchodního styku

Závazky z obchodního styku	k 31. 12. 2017	k 31. 12. 2016
Závazky vůči spřízněným osobám	2 255	4 841
Ostatní závazky z obchodního styku	255	2 538
Celkem	2 510	7 379

Závazky vůči spřízněným osobám k 31. 12. 2017 tvořily zejména závazky za vrácené poplatky fondům ve správě společnosti, o nichž se účtovalo podle nové metodiky od 1. 9. 2016 ve výši 2 246 tis. Kč (v roce 2016: 4 648 tis. Kč). Závazky vůči třetím stranám jsou tvořeny zejména závazky za marketingové kampaně, inzerci, nákup telefonů a stravenek.

5.8. Daňové závazky a odložený daňový závazek

Daňové závazky a odložený daňový závazek jsou blíže popsány v bodech 5.22 a 5.23.

5.9. Ostatní závazky

Ostatní závazky	k 31. 12. 2017	k 31. 12. 2016
Dohadné účty pasivní	110 646	92 068
Vypořádání nevyplacených závazků	1 926	1 954
Ostatní	1	-
Celkem	112 573	94 023

Dohadné účty pasivní obsahují především dohadné položky na poplatky za distribuci podílových listů za prosinec 2017 ve výši 67 399 tis. Kč (2016: 50 182 tis. Kč). Dále pak obsahují roční odměny pracovníků včetně plateb na sociální a zdravotní pojištění, které bude vyplaceno v dalších letech, ve výši 40 867 tis. Kč (2016: 40 438 tis. Kč) a nevyfakturované dodávky za plnění uskutečněná krátce před koncem roku ve výši 2 380 tis. Kč (2016: 1 449 tis. Kč). U nevyplacených závazků jde o závazky z kupónů BONDINVESTu.

5.10. Rezervy

Ke konci roku 2017 ani 2016 nebyly vytvářeny žádné rezervy.

5.11. Vlastní kapitál a rozdělení hospodářského výsledku

Na základě dohody se zřizovatelem Erste Asset Management GmbH byl zisk pobočky za rok 2016 ve výši 73 273 tis. Kč převeden na vypořádací účet se zřizovatelem a postupně v průběhu roku 2017 zřizovateli vyplacen.

Zisk pobočky za rok 2017 ve výši 96 047 tis. Kč bude v následujícím roce převeden na vypořádací účet se zřizovatelem a dle pokynu zřizovatele vyplacen.

5.12. Výnosy z úroků a podobné výnosy

Úrokové a podobné výnosy	2017	2016
Výnosy z pohledávek za bankami	7	8
Celkem	7	8

Erste Asset Management GmbH, pobočka Česká republika

Příloha účetní závěrky sestavená k 31. 12. 2017

5.13. Výnosy z poplatků a provizí

Výnosy jsou tvořeny zejména obhospodařovatelskými poplatky jednotlivých fondů a odměnami za obhospodařování majetku klientů České spořitelny, a.s., které jsou uvedeny níže.

Výnosy – poplatky za obhospodařování	2017	2016
OPF SPOROINVEST	33 927	39 112
OPF SPOROBOND	66 230	75 069
OPF SPOROTREND	41 437	39 292
OPF FOND ŘÍZENÝCH VÝNOSŮ	4 620	5 021
OPF AKCIOVÝ MIX FF	13 112	11 285
OPF DYNAMICKÝ MIX FF	11 415	9 931
OPF VYVÁŽENÝ MIX FF	30 905	24 842
OPF GLOBAL STOCKS FF	15 980	13 164
TREND BOND otevřený dluhopisový podílový fond	10 399	12 050
OPF ČS korporátní dluhopisový	68 943	31 445
OPF KONZERVATIVNÍ MIX FF	100 194	85 041
OPF TOP STOCKS	284 973	197 273
Globální akciový FF	3 129	2 269
OPF High Yield dluhopisový	37 491	27 438
OPF ČS fond životního cyklu 2020 FF	6 413	5 049
OPF ČS fond životního cyklu 2030 FF	3 178	2 512
OPF Fond 2005	7 532	5 677
OPF Institucionální akciový FF	2 372	1 407
OPF LIKVIDITNÍ FOND	2 488	368
OPF Privátní portfolio AR AKCIE	6 172	5 775
OPF Privátní portfolio AR ALTERNATIVNÍ INVESTICE	4 132	4 183
OPF Privátní portfolio AR REALITY	3 143	2 838
OPF Smíšený fond	2 843	2 673
OPF DLUHOPISOVÝ FOND	6 263	7 159
OPF CERTIFIKÁTOVÝ FOND	3	203
YOU INVEST solid	4 359	3 874
YOU INVEST balanced	21 028	19 561
YOU INVEST active	3 854	3 697
MPF 10	5 902	3 659
MPF 30	12 395	5 379
IPF 10	14 890	10 578
Privátní portfolio konzervativní dluhopisy	4 131	3 571
IPF 35	12 853	6 520
OPTIMUM	68 178	25 303
Privátní portfolio dynamické dluhopisy	753	661
FOND STÁTNÍCH DLUHOPISŮ	3 890	3 289
Česká spořitelna, a.s. – institucionální investoři	43 370	39 462
Česká spořitelna, a.s. – privátní investoři	11 916	12 952
ERSTE – Sparinvest KAG – ESPA Fiducia	0	8
ERSTE – Sparinvest KAG – ESPA Český fond firemních dluhopisů	1 129	1 312
ERSTE – Sparinvest KAG – ESPA Český fond státních dluhopisů	380	556
Fond firemních výnosů	428	-
ČS PRIVATE EQUITY I	608	-
STOCK SMALL CAPS	7 672	-
Ostatní	-118	-
Celkem	984 912	751 459

Výnosové poplatky plynoucí z obhospodařování fondů založených v České republice představují 983 403 tis. Kč (2016: 749 583 tis. Kč), z obhospodařování fondů založených v Rakousku představují 1 509 tis. Kč (2016: 1 876 tis. Kč).

Erste Asset Management GmbH, pobočka Česká republika

Příloha účetní závěrky sestavená k 31. 12. 2017

5.14. Náklady na poplatky a provize

Náklady na poplatky jsou tvořeny zejména poplatky za distribuci podílových listů fondů, za vedení samostatné evidence zaknihovaných podílových listů a další vybrané činnosti související s obhospodařováním majetku podílových fondů. Za rok 2017 činí tyto poplatky 765 752 tis. Kč (2016: 561 447 tis. Kč). Tyto poplatky jsou hrazeny České spořitelně, a.s., a v roce 2017 představují 77,75% (2016: 74,71 %) výnosů z obhospodařovatelského poplatku.

5.15. Čistý zisk nebo ztráta z finančních operací

Čistý zisk nebo ztráta z finančních operací	2017	2016
Z operací s cennými papíry	-	-663
Z kurzových rozdílů	-190	-135
Celkem	-190	-798

Čistý zisk nebo ztráta z operací s cennými papíry v roce 2017 byly tvořeny meziročním růstem/poklesem kurzů cizích měn.

5.16. Ostatní provozní výnosy a náklady

Ostatní provozní výsledek ve výši 397 tis. Kč (2016: 206 tis. Kč) představují zejména náklady z kompenzace pokuty České spořitelny - penzijní společnosti, a.s. a výnosy z refundované daně ze zaniklých fondů PF1 a PF2.

5.17. Správní náklady

Správní náklady	2017	2016
Náklady na zaměstnance	61 215	63 081
Ostatní správní náklady	37 658	36 266
- z toho: <i>náklady na audit</i>	435	212
<i>náklady na právní, daňové a jiné poradenství</i>	455	971
Celkem	98 873	99 347

Náklady na zaměstnance tvoří mzdy ve výši 48 060 tis. Kč (2016: 47 724 tis. Kč), odvody na sociální pojištění 11 538 tis. Kč (2016: 14 180 tis. Kč) a ostatní náklady ve výši 1 617 tis. Kč (2016: 1 177 tis. Kč).

Erste Asset Management GmbH, pobočka Česká republika

Příloha účetní závěrky sestavená k 31. 12. 2017

Ostatní správní náklady uvedené v tab. níže představují zejména náklady na outsourcing, reklamu, pronájem datových sítí a údržbu SW.

	2017	2016
Reklama	6 099	6 414
Nájemné	3303	3 436
Informační technologie	19 737	18 518
Povinný audit	435	212
Poradenství	455	971
Outsourcing	3 258	3 252
Jiné správní náklady	3 121	3 463
Dary	1 250	-
Ostatní správní náklady celkem	37 658	36 266

5.18. Zaměstnanci a vedoucí pracovníci

Průměrný počet zaměstnanců a vedoucích pracovníků a osobní náklady byly následující:

2017	Počet zaměstnanců	Mzdové náklady	Odměny členům orgánů	Sociální a zdravotní pojištění	Sociální náklady
Zaměstnanci	20	32 968	-	8 817	1 338
Vedoucí pracovníci	4	15 048	44	2 721	279
Celkem	24	48 016	44	11 538	1 617

2016	Počet zaměstnanců	Mzdové náklady	Odměny členům orgánů	Sociální a zdravotní pojištění	Sociální náklady
Zaměstnanci	20	35 566	-	11 783	952
Vedoucí pracovníci	4	12 158	-	2 397	225
Celkem	24	47 724	-	14 180	1 177

Všem zaměstnancům pobočky jsou hrazeny preventivní lékařské prohlídky a těm, kteří projeví zájem, je poskytován příspěvek na penzijní připojištění a Flexi životní pojištění.

Vedoucímu pobočky a řediteli divize správa aktiv je bezplatně poskytnuto motorové vozidlo pro služební i soukromé účely a další naturální požitky. Za vykazované období činily požitky 264 tis. Kč (2016: 345 tis. Kč).

5.19. Odměny a půjčky vedoucím zaměstnancům

V roce 2017 byly vedoucím zaměstnancům vyplaceny odměny ve výši 44 tis. Kč (2016: 0 Kč).

Vedoucím zaměstnancům nebyly v roce 2017 poskytnuty žádné půjčky (2016: 0 Kč).

5.20. Daň z příjmů

Daň z příjmů právnických osob za zdaňovací období 2017 byla propočtena ve výši 22 850 tis. Kč.

Erste Asset Management GmbH, pobočka Česká republika

Příloha účetní závěrky sestavená k 31. 12. 2017

	Stav k 31. 12. 2017	Stav k 31. 12. 2016
Zisk před zdaněním	119 132	89 518
Daňově neodčitatelné náklady	25 317	24 088
Náklady nepodléhající zdanění	260	- 44
Výdaje snižující základ daně	-24 060	- 31 355
Rozdíl daňových a účetních odpisů	161	35
Základ daně	120 811	82 242
Dary snižující základ daně	1 250	-
Upravený základ daně	119 561	82 242
Daňový závazek 19 % (2016: 19%)	22 717	15 626
Úprava splatné daně předchozích období	133	10
Splatná daň celkem	22 850	15 636

5.21. Stát – daňová pohledávka

K 31. 12. 2017 pobočka neevidovala daňovou pohledávku (2016: 1 537 tis. Kč).

5.22. Stát – daňový závazek

K 31. 12. 2017 pobočka eviduje daňový závazek ve výši 6 035 tis. Kč, který tvoří zejména daň z příjmů právnických osob. Daňový závazek k 31. 12. 2016 činil 524 tis. Kč z titulu daně z příjmu z mezd zaměstnanců.

5.23. Odložená daňová pohledávka / závazek

	Stav k 31. 12. 2017	Stav k 31. 12. 2016
Odložené daňové pohledávky		
Neuhrazené sociální a zdravotní pojištění k bonusům a refundované dovolené, DP na bonusy	26 821	28 215
Rozdíl mezi daňovou a účetní hodnotou dlouhodobého majetku	43	43
Celkem	26 864	28 258
Sazba daně	19%	19%
Odložené daňové pohledávky celkem	5 104	5 369
Odložené daňové závazky		
Rozdíl mezi daňovou a účetní hodnotou dlouhodobého majetku	137	298
Sazba daně	19 %	19 %
Odložené daňové závazky celkem	26	57
Čistá odložená daňová pohledávka	5 077	5 312

6. VZTAHY SE SPŘÍZNĚNÝMI OSOBAMI

Za spřízněné osoby lze považovat členy Finanční skupiny České spořitelny, a.s., podílové fondy obhospodařované pobočkou a společností Erste Group Bank AG. Informace o pohledávkách, dohadných účtech aktivních a závazcích ke spřízněným osobám jsou uvedeny v bodech 5.4, 5.7.1. a 5.8.

Pobočka obhospodařovala k 31. 12. 2017 třicet sedm otevřených a jeden uzavřený podílový fond, jejichž celková hodnota obhospodařovaného majetku k 31. 12. 2017 činila 112 802 013 tis. Kč (2016: 94 309 591 tis. Kč, třicet šest fondů).

Erste Asset Management GmbH, pobočka Česká republika

Příloha účetní závěrky sestavená k 31. 12. 2017

7. MAJETEK A ZÁVAZKY V PODROZVAHOVÉ EVIDENCI

V podrozvahové evidenci je evidován k rozvahovému dni obhospodařovaný majetek podílových fondů v celkové hodnotě 112 802 013 tis. Kč (2016: 94 309 591 tis. Kč) a majetek klientů České spořitelny, pro který pobočka poskytuje outsourcingové služby v oblasti obhospodařování majetku klientů České spořitelny, v celkové hodnotě 123 886 425 tis. Kč (2016: 122 783 037 tis. Kč).

Pobočka nemá další majetek a závazky, které by nebyly vykázány v rozvaze nebo podrozvaze.

8. VÝZNAMNÉ UDÁLOSTI PO ÚČETNÍ ZÁVĚRCE

Po datu účetní závěrky nedošlo k žádným událostem, které by měly významný dopad na účetní závěrku.

Sestaveno dne: Podpis vedoucího pobočky:



19. února 2018 Ing. Martin Řezáč, CFA

Zpráva nezávislého auditora

zřizovateli Erste Asset Management GmbH, pobočka Česká republika

Výrok auditora

Provedli jsme audit přiložené účetní závěrky odštěpného závodu Erste Asset Management GmbH, pobočka Česká republika, se sídlem Budějovická 1518/13a Michle, Praha 4 („Pobočka“) sestavené na základě českých účetních předpisů, která se skládá z rozvahy k 31. prosinci 2017 a výkazu zisku a ztráty za rok končící 31. prosince 2017 a přílohy této účetní závěrky, která obsahuje podstatné účetní metody a další vysvětlující informace.

Podle našeho názoru přiložená účetní závěrka podává věrný a poctivý obraz finanční pozice Pobočky k 31. prosinci 2017 a její finanční výkonnosti za rok končící 31. prosince 2017 v souladu s českými účetními předpisy.

Základ pro výrok

Audit jsme provedli v souladu se zákonem o auditorech a auditorskými standardy Komory auditorů České republiky, kterými jsou Mezinárodní standardy auditu (ISA), případně doplněné a upravené souvisejícími aplikačními doložkami. Naše odpovědnost stanovená těmito předpisy je podrobněji popsána v oddílu Odpovědnost auditora za audit účetní závěrky. V souladu se zákonem o auditorech a Etickým kodexem pro auditory a účetní znalce, vydaným Radou pro mezinárodní etické standardy účetních (IESBA) a přijatým Komorou auditorů České republiky, jsme na Pobočce nezávislí a splnili jsme i další etické povinnosti vyplývající z uvedených předpisů. Domníváme se, že důkazní informace, které jsme shromáždili, poskytují dostatečný a vhodný základ pro vyjádření našeho výroku.

Ostatní informace

Ostatními informacemi jsou v souladu s § 2 písm. b) zákona o auditorech informace uvedené ve výroční zprávě mimo účetní závěrku a naši zprávu auditora. Za ostatní informace odpovídá statutární orgán Pobočky, kterým je vedoucí Pobočky.

Náš výrok k účetní závěrce se k ostatním informacím nevztahuje. Přesto je však součástí našich povinností souvisejících s auditem účetní závěrky seznámení se s ostatními informacemi a posouzení, zda ostatní informace nejsou ve významném nesouladu s účetní závěrkou či s našimi znalostmi o Pobočce získanými během auditu nebo zda se jinak tyto informace nejeví jako významně nesprávné. Také posuzujeme, zda ostatní informace byly ve všech významných ohledech vypracovány v souladu s příslušnými právními předpisy. Tímto posouzením se rozumí, zda ostatní informace splňují požadavky právních předpisů na formální náležitosti a postup vypracování ostatních informací v kontextu významnosti, tj. zda případné nedodržení uvedených požadavků by bylo způsobilé ovlivnit úsudek činěný na základě ostatních informací.

Na základě provedených postupů, do míry, již dokážeme posoudit, uvádíme, že

- ostatní informace, které popisují skutečnosti, jež jsou též předmětem zobrazení v účetní závěrce, jsou ve všech významných ohledech v souladu s účetní závěrkou a
- ostatní informace byly vypracovány v souladu s právními předpisy.

Dále jsme povinni uvést, zda na základě poznatků a povědomí o Pobočce, k nimž jsme dospěli při provádění auditu, ostatní informace neobsahují významné věcné nesprávnosti. V rámci uvedených postupů jsme v obdržených ostatních informacích žádné významné věcné nesprávnosti nezjistili.

Odpovědnost statutárního orgánu Pobočky za účetní závěrku

Statutární orgán Pobočky odpovídá za sestavení účetní závěrky podávající věrný a poctivý obraz v souladu s českými účetními předpisy, a za takový vnitřní kontrolní systém, který považuje za nezbytný pro sestavení účetní závěrky tak, aby neobsahovala významné nesprávnosti způsobené podvodem nebo chybou.

Při sestavování účetní závěrky je statutární orgán Pobočky povinen posoudit, zda je Pobočka schopna nepřetržitě trvat, a pokud je to relevantní, popsat v příloze účetní závěrky záležitosti týkající se jejího nepřetržitého trvání a použití předpokladu nepřetržitého trvání při sestavení účetní závěrky, s výjimkou případů, kdy statutární orgán Pobočky plánuje zrušení Pobočky nebo ukončení její činnosti, resp. kdy nemá jinou reálnou možnost než tak učinit.

Za dohled nad procesem účetního výkaznictví v Pobočce odpovídá statutární orgán.

**Zřizovatel Erste Asset Management GmbH, pobočka Česká republika
Zpráva nezávislého auditora**

Odpovědnost auditora za audit účetní závěrky

Naším cílem je získat přiměřenou jistotu, že účetní závěrka jako celek neobsahuje významnou nesprávnost způsobenou podvodem nebo chybou a vydat zprávu auditora obsahující náš výrok. Přiměřená míra jistoty je velká míra jistoty, nicméně není zárukou, že audit provedený v souladu s výše uvedenými předpisy ve všech případech v účetní závěrce odhalí případnou existující významnou nesprávnost. Nesprávnosti mohou vzniknout v důsledku podvodů nebo chyb a považují se za významné, pokud lze reálně předpokládat, že by jednotlivě nebo v souhrnu mohly ovlivnit ekonomická rozhodnutí, která uživatelé účetní závěrky na jejím základě přijmou.

Při provádění auditu v souladu s výše uvedenými předpisy je naší povinností uplatňovat během celého auditu odborný úsudek a zachovávat profesní skepticismus. Dále je naší povinností:

- Identifikovat a vyhodnotit rizika významné nesprávnosti účetní závěrky způsobené podvodem nebo chybou, navrhnout a provést auditorské postupy reagující na tato rizika a získat dostatečné a vhodné důkazní informace, abychom na jejich základě mohli vyjádřit výrok. Riziko, že neodhalíme významnou nesprávnost, k níž došlo v důsledku podvodu, je větší než riziko neodhalení významné nesprávnosti způsobené chybou, protože součástí podvodu mohou být tajné dohody, falšování, úmyslná opomenutí, nepravdivá prohlášení nebo obcházení vnitřních kontrol.
- Seznámit se s vnitřním kontrolním systémem Pobočky relevantním pro audit v takovém rozsahu, abychom mohli navrhnout auditorské postupy vhodné s ohledem na dané okolnosti, nikoli abychom mohli vyjádřit názor na účinnost jejího vnitřního kontrolního systému.
- Posoudit vhodnost použitých účetních pravidel, přiměřenost provedených účetních odhadů a informace, které v této souvislosti statutární orgán Pobočky uvedl v příloze účetní závěrky.
- Posoudit vhodnost použití předpokladu nepřetržitosti trvání při sestavení účetní závěrky statutárním orgánem Pobočky, a to zda s ohledem na shromážděné důkazní informace existuje významná nejistota vyplývající z událostí nebo podmínek, které mohou významně zpochybnit schopnost Pobočky trvat nepřetržitě. Jestliže dojdeme k závěru, že taková významná nejistota existuje, je naší povinností upozornit v naší zprávě na informace uvedené v této souvislosti v příloze účetní závěrky, a pokud tyto informace nejsou dostatečné, vyjádřit modifikovaný výrok. Naše závěry týkající se schopnosti Pobočky trvat nepřetržitě vycházejí z důkazních informací, které jsme získali do data naší zprávy. Nicméně budoucí události nebo podmínky mohou vést k tomu, že Pobočka ztratí schopnost trvat nepřetržitě.
- Vyhodnotit celkovou prezentaci, členění a obsah účetní závěrky, včetně přílohy, a dále to, zda účetní závěrka zobrazuje podkladové transakce a události způsobem, který vede k věrnému zobrazení.

Naší povinností je informovat statutární orgán Pobočky mimo jiné o plánovaném rozsahu a načasování auditu a o významných zjištěních, která jsme v jeho průběhu učinili, včetně zjištěných významných nedostatků ve vnitřním kontrolním systému.

19. února 2018



zastoupená partnerem



Ing. Petr Kříž FCCA
statutární auditor, ev. č. 1140

