



# Výroční zpráva 2023

Erste Asset Management GmbH,  
pobočka Česká republika

# Výroční zpráva za účetní období od 1. 1. 2023 do 31. 12. 2023

(dle ustanovení § 21 zákona č. 563/1991 Sb., o účetnictví)

---

## Základní údaje

Označení odštěpného závodu:

**Erste Asset Management GmbH, pobočka Česká republika**

*zapsaná v obchodním rejstříku vedeném Městským soudem v Praze, oddíl A, vložka 77100 (dále jen „Erste AM, pobočka ČR“)*

Sídlo:

**Budějovická 1518/13a, Michle, 140 00 Praha 4**

Právní forma:

**Odštěpný závod zahraniční právnické osoby**

Identifikační číslo:

**041 07 128**

DIČ:

**CZ683730793**

Zřizovatel – zahraniční osoba:

**Erste Asset Management GmbH**

1100 Vídeň, Am Belvedere 1, Rakouská republika

Registrační číslo: 102018 b

(dále jen „Zřizovatel“)

Předmět podnikání je uveden v bodě 1 přílohy účetní závěrky.

Erste AM, pobočka ČR vznikla dne 26. 5. 2015 zápisem do obchodního rejstříku vedeném Městským soudem v Praze.

Zřizovatel je zahraniční právnickou osobou jednající v České republice prostřednictvím svého odštěpného závodu Erste AM, pobočka ČR, a je právním nástupcem Investiční společnosti České spořitelny, a.s., IČO: 44796188, která zanikla v roce 2015 v důsledku sloučení (přeshraniční fúze) se společností Erste Asset Management GmbH.

Veškerá práva a povinnosti zaniklé společnosti Investiční společnost České spořitelny, a.s. přešly v souladu s projektem přeshraniční fúze právním nástupnictvím na nástupnickou společnost Erste Asset Management GmbH („Zřizovatel“), od data zápisu přeshraniční fúze do rakouského obchodního rejstříku dne 18. 11. 2015.

Zřizovatel vykonává prostřednictvím své pobočky Erste Asset Management GmbH, pobočka Česká republika (Erste AM, pobočka ČR), veškeré činnosti dříve vykonávané zaniklou Investiční společností České spořitelny, a.s.

Erste AM, pobočka ČR je českým daňovým subjektem s vlastními identifikačními údaji. Její Zřizovatel je investiční společností ve smyslu rakouského zákona o investičních fondech (InvFG 2011). Má právní formu společnosti s ručením omezeným dle rakouské legislativy a je subjektem rakouského práva.

Dle notifikačního sdělení ČNB č.j. 2015/031431/CNB/570, ze dne 20. března 2015, vydaného v souladu s článkem 17 směrnice 2009/65/ES a notifikačního sdělení ČNB č.j. 2015/031409/CNB/570, ze dne 20. března 2015, vydaného v souladu s článkem 33 směrnice 2011/61/EU, je Zřizovatel prostřednictvím svého odštěpného závodu zahraniční právnické osoby oprávněn na území České republiky vykonávat činnosti obhospodařování a administrace investičních fondů, investiční službu obhospodařování majetku zákazníka (portfolio management) a investiční poradenství.

Zřizovatel i Erste AM, pobočka ČR jsou zapsány v seznamu investičních společností a poboček investičních společností vedeném ČNB podle § 596 písm. a) zákona č. 240/2013 Sb. o investičních společnostech a investičních fondech, ve znění pozdějších předpisů.

Erste AM, pobočka ČR obhospodařovala k datu 31. prosince 2023 třicetdevět podílových fondů, jejichž domovským státem je Česká republika, o celkovém objemu fondového kapitálu 212 mld. Kč.

Erste AM, pobočka ČR kromě správy a administrace podílových fondů také spravuje, prostředky institucionálních a privátních klientů České spořitelny, a.s. („Banka“), a to na základě smlouvy o poskytování outsourcingových služeb pro oblast obhospodařování majetku klientů České spořitelny. V rámci této služby je Erste AM, pobočka ČR zodpovědná za investiční rozhodnutí v rámci správy přímo řízených portfolií pro institucionální a privátní klienty byl k datu 31. prosince 2023 spravován majetek v hodnotě 167 mld. Kč.

V účetním období od 1. ledna 2023 do 31. prosince 2023 skončilo hospodaření Erste AM, pobočky ČR se ziskem 245 108 tis. Kč, jak je podrobněji uvedeno v auditované roční účetní závěrce.

Aktiva Erste AM, pobočky ČR byla k 31. prosinci 2023 evidována ve výši 453 943 tis. Kč.

V období od 1. ledna 2023 do 31. prosince 2023 obdržela Erste AM, pobočka ČR výnosy z poplatků a provizí ve výši 1 705 686 tis. Kč.

## Předpokládaný vývoj a strategické cíle

Do roku 2024 hledíme s opatrným optimismem, jakkoliv nečekáme přesné opakování velmi úspěšného roku 2023. Ekonomická rizika se zdají být nyní realisticky zacenená, i když investoři mají tendenci se často až příliš pozitivně dívat směrem do budoucna. V případě USA čekáme postupný pokles ekonomického růstu ve scénáři tzv. softlandingu, naopak tuzemská ekonomika by se měla vrátit k mírnému růstu a na konci roku se konečně dostat na před-pandemické úrovně. S poklesem inflace čekáme i postupné snižování úrokových sazeb, které by mělo v obecné rovině podpořit valuace akciových i dluhopisových investic. Největší neznámou jsou tak geopolitické události, ať už se jedná o válečné konflikty (Ukrajina, Gaza, Jemen) či o nadcházející volby (Evropský parlament, prezidentské volby na Slovensku a v USA). Koronavirus se zdá být zažehnán a nepředstavuje nadále systematické riziko. Naopak relevantními tématy jsou využití umělé inteligence směrem do budoucna a také míra regulace v oblasti ESG, kde do nedávna převažoval ideologický přístup na úkor pragmatismu.

Stejně jako v loňském roce očekáváme, že hlavní těžiště prodeje podílových fondů bude v oblasti dluhopisů. Velmi dobrá absolutní výkonnost z roku 2023, výhled klesající inflace a úrokových sazeb a stále ještě atraktivní výnosy do splatnosti povedou zřejmě k přesunu prostředků ze spořicíh účtů a termínovaných depozit právě do podílových fondů s delším investičním horizontem. Celkový prodejní plán de facto kopíruje velmi úspěšný loňský rok a cílí řádově na 41,5 mld. Kč čistých prodejů lokálních i rakouských Erste Asset Management fondů. V oblasti správy aktiv budou pokračovat dvě protichůdné tendence: privátní klientela bude nadále růst, naopak institucionální správa aktiv bude primárně vlivem odlivů z penzijních fondů (regulační změny v nastavení 3. pilíře) trpět odlivy v řádu miliard korun. V retailové oblasti by měl obchodní výsledky a penetraci domácností v oblasti investic podpořit nový produkt dlouhodobý investiční produkt (tzv. DIP), který má ambici přinést alternativu k současným penzijním fondům a zvýšit celkově úspory na důchodový věk. ČS jako poskytovatel začala tento produkt prodávat od ledna 2024 primárně v režimu investičního poradenství a s akcentem režimu pravidelných investic.

Fungování naší pobočky bylo i v minulém roce bezproblémové a většinu rizik se nám dařilo řídit či dokonce předvídat. Přesto se konflikt na Ukrajině a následné sankce podepsaly na přecenění některých dluhopisových pozic s expozicí na ex-sovětský region, šlo však s ohledem na přísná diverzifikační pravidla o minoritní pozice bez materiálního vlivu na výkonnost příslušných fondů a reputaci našich produktů. Podobně nepříznivý vývoj očekáváme i u dluhopisů International investment bank (IIB), což byla původně nadnárodní banka vlastněná státy bývalého bloku RVHP s ratingem – v době emise cenných papírů – spolehlivě v investičním stupni. Již tradičně značnou část kapacity čerpala příprava a implementace nových regulačních nároků, hlavně v oblasti ESG/SFDR. V listopadu se nám podařilo provést fúzi dvou podílových fondů (s ohledem na efektivní ekonomické fungování) a na přelomu roku se ve spolupráci s ČS podařilo zcela eliminovat tzv. technickou přestávku na začátku roku. Pro letošní rok čekáme další posun investiční nabídky finanční skupiny do digitálního prostředí včetně očekávané implementace George Investu v druhé polovině roku 2024.

Obchodní plány a očekávaný ekonomický vývoj považujeme s ohledem na naši kapacitu, robustnost systémů a řídicí a kontrolní systém za realistická, na případné změny jsme připraveni reagovat. Samozřejmě i nadále je klíčová spolupráce s Českou spořitelnou v pozici výhradního distributora a poskytovatele některých

outsourcovaných služeb, stejně jako pragmatické využívání synergických efektů v rámci Erste Asset Management. Jako hlavní výzvy vnímáme další rozvoj digitálního prostředí, proces implementace SFDR do dalších produktů a tlak na marže vyplývající z pokračující demokratizace investování.

### Přehled podílových fondů obhospodařovaných k 31. prosinci 2023

Druh fondu	Typ/klasifikace fondu dle metodiky AKAT ČR	Zkrácený název podílového fondu	Fondový kapitál k 31. 12. 2023, tis. Kč <sup>*)</sup>
standardní	Dluhopisový fond velmi krátkodobých investic	SPOROINVEST	47 019 243
standardní	Dluhopisový	SPOROBOND	33 368 052
standardní	Dluhopisový	TREND BOND	221 104
standardní	Dluhopisový	ČS korporátní dluhopisový	14 893 276
standardní	Dluhopisový	High Yield dluhopisový	6 530 152
standardní	Akciový	SPOROTREND	1 661 908
standardní	Akciový fond fondů	GLOBAL STOCKS FF	1 320 042
standardní	Akciový	TOP STOCKS	25 056 571
standardní	Smíšený fond fondů	KONZERVATIVNÍ MIX FF	14 033 551
standardní	Smíšený fond fondů	VYVÁŽENÝ MIX FF	3 385 101
standardní	Smíšený fond fondů	DYNAMICKÝ MIX FF	818 440
standardní	Smíšený fond fondů	AKCIOVÝ MIX FF	882 556
standardní	Smíšený	Smíšený fond	1 708 308
standardní	Fond životního cyklu	ČS fond životního cyklu 2030 FF	206 097
standardní	Dluhopisový fond velmi krátkodobých investic	LIKVIDITNÍ FOND	1 797 226
speciální	Smíšený fond fondů	Privátní portfolio AR AKCIE	498 573
speciální	Smíšený fond fondů	Privátní portfolio AR REALITY	219 982
speciální	Smíšený fond fondů	Privátní portfolio AR ALTERNATIVNÍ INV.	382 848
speciální	Dluhopisový	DLUHOPISOVÝ FOND	2 256 607
standardní	Smíšený fond fondů	ESG MIX 10	121 641

standardní	Smišený fond fondů	ESG MIX 30	491 639
standardní	Smišený fond fondů	ESG MIX 50	94 722
speciální	Akciový fond fondů	Globální akciový FF	183 388
speciální	Smišený	MPF 10	2 156 723
speciální	Smišený	MPF 30	4 081 209
standardní	Dluhopisový fond fondů	Privátní portfolio konzervativní dluhopisy	506 630
standardní	Dluhopisový fond fondů	Privátní portfolio dynamické dluhopisy	313 993
speciální	Smišený fond fondů	OPTIMUM	12 828 272
speciální	Dluhopisový	FOND STÁTNÍCH DLUHOPISŮ	6 565 226
speciální	Smišený fond fondů	FOND FIREMNÍCH VÝNOSŮ	124 567
standardní	Akciový	STOCK SMALL CAPS	14 316 724
fond kvalifikovaných investorů	Smišený	IPF 10	2 902 375
fond kvalifikovaných investorů	Smišený	IPF 35	3 820 932
fond kvalifikovaných investorů	Akciový	Fond 2005	730 332
fond kvalifikovaných investorů	Smišený	IPF 25	1 634 937
speciální	Smišený fond fondů	UNIVERSUM	3 206 613
fond kvalifikovaných investorů	Smišený	ČS PRIVATE EQUITY I – uzavřený PF	219 709
speciální	Smišený	MPF 50	1 104 427
fond kvalifikovaných investorů	Smišený	IPF 50	223 976

<sup>\*)</sup> k datu vydání výroční zprávy pobočky neauditováno

## **Aktivity v oblasti výzkumu a vývoje**

V roce 2023 Erste AM, pobočka ČR nevydávala žádné finanční prostředky na výzkum a vývoj a nevyvíjela aktivity v této oblasti.

## **Nabytí vlastních podílů**

Erste AM, pobočka ČR s ohledem na právní formu nemůže nabývat vlastní podíly.

## **Ochrana životního prostředí**

Veškeré aktivity Erste AM, pobočky ČR jsou prováděny v souladu s právními předpisy na ochranu životního prostředí.

## **Pracovněprávní vztahy**

Zřizovatel se společně s Erste AM, pobočkou ČR snaží vytvářet pracovní podmínky, které dávají možnost zaměstnancům plně využívat jejich schopnosti, umožňují jim profesní a osobní rozvoj, a zároveň dodržuje veškeré předpisy týkající se pracovněprávních vztahů.

## **Informace o organizační složce v zahraničí**

Erste AM, pobočka ČR s ohledem na právní formu nemůže zakládat organizační složky v zahraničí.

## **Řízení rizik**

V rámci Erste AM, pobočky ČR je implementován řídicí a kontrolní systém popsany ve vnitřních předpisech. Rizika Erste AM, pobočky ČR jsou řízena v souladu s předpisy řízení rizik Zřizovatele. Metody řízení rizik jsou popsány v příloze k účetní závěrce.

## **Ostatní informace**

Ke dni 31. prosince 2023 se Erste AM, pobočka ČR neúčastnila žádného soudního sporu, jehož rozhodnutí by mělo podstatný dopad na hospodaření a neměla žádné dlouhodobé závazky. Erste AM, pobočka ČR neposkytla v období od 1. ledna 2023 do 31. prosince 2023 žádný úvěr a ani žádný úvěr nečerpala.

## **Údaje o důležitých skutečnostech, které nastaly po 31. prosinci 2023**

Mezi rozvahovým dnem a datem vypracování této výroční zprávy nedošlo k žádným událostem, které by měly významný dopad na účetní závěrku sestavenou k 31. prosinci 2023.

V Praze dne 4. března 2024

**Erste Asset Management GmbH**  
jednající prostřednictvím odštěpného závodu  
**Erste Asset Management GmbH, pobočka Česká republika**

.....  
Ing. Martin Řezáč, CFA  
vedoucí odštěpného závodu

### **Přílohy:**

Příloha 1: Účetní závěrka sestavená k 31. prosinci 2023

za účetní období od 1. ledna 2023 do 31. prosince 2023 (včetně přílohy k účetní závěrce)

Příloha 2: Zpráva nezávislého auditora



**ROZVAHA**

**ke dni 31. 12. 2023**  
( v celých tisících Kč)

Jméno a sídlo účetní jednotky

**Erste Asset Management Gr**  
**pobočka Česká republika**

Budějovická 1518/13a  
Praha 4

číslo	IKF	Rok	Měsíc	IČO
01	801095	2023	12	<b>4107128</b>

a	b	Řádka c	Běžné účetní období	Konečný stav k 31.12.2022
			3	4
3	Pohledávky za bankami	005	<b>118 962</b>	<b>102 226</b>
a	v tom: splatné na požádání	006	118 962	102 226
10	Dlouhodobý hmotný majetek	022	12 972	14 088
a	Z toho: pozemky a budovy pro provozní činnost	023	12 547	13 351
11	Ostatní aktiva	024	<b>311 304</b>	<b>226 921</b>
a	v tom: pohledávky z obchodního styku	025	3 557	678
c	stát - daňové pohledávky	027	50	50
d	odložená daňová pohledávka	028	9 118	8 691
e	ostatní	029	298 579	217 502
13	Náklady a příjmy příštích období	031	10 705	6 210
	<b>AKTIVA CELKEM</b>	032	<b>453 943</b>	<b>349 445</b>

a	PASIVA b	Řádka c	Běžné úč. období 5	Konečný stav k 31.12.2022 6
4	Ostatní pasiva	042	<b>208 835</b>	<b>176 440</b>
a	V tom: závazky z obchodního styku	043	4 883	1 740
c	stát - daňový závazek	045	18 466	9 752
e	závazky ze sociálního a zdravotního zabezpečení	047	934	856
f	závazky vůči pracovníkům	048	8 216	9 619
g	ostatní závazky	049	176 336	154 473
15	Zisk nebo ztráta za účetní období	071	245 108	173 005
	<b>PASIVA CELKEM</b>	<b>072</b>	<b>453 943</b>	<b>349 445</b>

## Výkaz zisku a ztráty

ke dni 31. 12. 2023

( v celých tisících Kč )

Císlo	IKF	Rok	Měsíc	ICO
01	803095	2023	12	4107128

Název a sídlo účetní jednotky

Erste Asset Management GmbH,  
pobočka Česká republika

Budějovická 1518/13a

Praha 4

	TEXT	Řádek c	Účetní období	
			běžné 1	minulé 2
	b			
1	Výnosy z úroků a podobné výnosy		7 227	5 736
2	Náklady na úroky a podobné náklady	03	662	248
4	Výnosy z poplatků a provizí	09	1 705 686	1 440 004
a	Poplatek za obhospodařování	10	1 705 461	1 439 779
c	Ostatní finanční výnosy	12	225	225
5	Náklady na poplatky a provize	13	1 276 944	1 110 024
a	Poplatek za zprostředkování prodeje podílových listů	14	1 262 949	1 095 415
c	Poplatky spojené s obhospodařováním majetku fondů	16	13 891	14 491
d	Provize z obchodů s CP	17	80	54
e	Ostatní finanční náklady	18	24	64
6	Čistý zisk nebo ztráta z finančních operací	19	-103	-191
7	Ostatní provozní výnosy	20	9	205
a	Tržby z prodeje majetku a materiálu	21	9	2
b	Ostatní	22	-	203
8	Ostatní provozní náklady	23	526	645
b	Ostatní	25	526	645
9	Správní náklady	26	128 999	117 808
a	Náklady na zaměstnance	27	87 543	77 930
aa	Mzdy a platy	28	66 838	59 238
ab	Sociální a zdravotní pojištění	29	16 446	15 719
ac	Ostatní náklady na zaměstnance	30	4 259	2 973
b	Ostatní správní náklady	31	41 456	39 878
11	Odpisy, tvorba a použití rezerv a opravných položek	33	3 408	3 239
a	Odpisy hmotného majetku	34	3 408	3 221
b	Odpisy nehmotného majetku	35	-	18
	Rozpuštění opravných položek a rezerv k pohledávkám a zárukám, výnosy z dříve odepsaných pohledávek		-	1
12		36	-	-
19	Zisk nebo ztráta za účetní období z běžné činnosti před zdaněním	43	302 280	213 791
20	Mimořádné výnosy	44		
21	Mimořádné náklady	45		
22	Zisk nebo ztráta za účetní období z mimořádné činnosti před zdaněním	46	-	-
23	Daň z příjmů	47	57 172	40 786
a	Daň z příjmů - splatná	48	57 599	40 687
b	Daň z příjmů - odložená	49	-427	99
24	Zisk nebo ztráta za účetní období po zdanění	50	245 108	173 005

# **PŘÍLOHA ÚČETNÍ ZÁVĚRKY**

**sestavená k 31. 12. 2023**

<b>Označení odštěpného závodu:</b>	<b>Erste Asset Management GmbH, pobočka Česká republika</b>
<b>Sídlo:</b>	<b>Budějovická 1518/13a, Michle 140 00 Praha 4</b>
<b>Právní forma:</b>	<b>Odštěpný závod zahraniční právnické osoby</b>
<b>Identifikační číslo:</b>	<b>041 07 128</b>
<b>Rozvahový den:</b>	<b>31. 12. 2023</b>

## OBSAH

<b>1. CHARAKTERISTIKA A HLAVNÍ AKTIVITY</b>	<b>4</b>
<b>2. VÝCHODISKA PRO PŘÍPRAVU ÚČETNÍ ZÁVĚRKY</b>	<b>8</b>
<b>3. UPLATNĚNÉ ÚČETNÍ METODY</b>	<b>9</b>
3.1. OKAMŽIK USKUTEČNĚNÍ ÚČETNÍHO PŘÍPADU	9
3.2. ZPŮSOBY OCEŇOVÁNÍ MAJETKU A ZÁVAZKŮ	9
3.2.1. <i>Hmotný a nehmotný majetek</i>	9
3.2.2. <i>Finanční nástroje</i>	10
3.2.3. <i>Obchodní model</i>	10
3.2.4. <i>Posouzení SPPI</i>	10
3.2.5. <i>Opravné položky</i>	10
3.2.6. <i>Rezervy</i>	11
3.2.7. <i>Leasing</i>	11
3.2.8. <i>Daň z příjmů</i>	12
3.2.9. <i>Přepočty cizích měn</i>	13
3.2.10. <i>Použití odhadů</i>	13
3.3. POSTUPY ÚČTOVÁNÍ NÁKLADŮ A VÝNOSŮ	13
3.3.1. <i>Úrokové výnosy</i>	13
3.3.2. <i>Úrokové náklady</i>	13
3.3.3. <i>Poplatky a provize</i>	13
3.3.4. <i>Následné události</i>	14
3.4. ÚČTOVÁNÍ O VLASTNÍM KAPITÁLU	14
<b>4. POUŽITÉ FINANČNÍ NÁSTROJE</b>	<b>14</b>
4.1. ŘÍZENÍ RIZIK	14
<b>5. DOPLŇUJÍCÍ INFORMACE K ÚČETNÍ ZÁVĚRCE</b>	<b>15</b>
5.1. POHLEDÁVKY ZA BANKAMI	15
5.2. HMOTNÝ MAJETEK	16
5.2.1. <i>Dlouhodobý hmotný majetek</i>	16
5.3. OSTATNÍ AKTIVA	16
5.3.1. <i>Pohledávky z obchodního styku</i>	16
5.3.2. <i>Pohledávky za spřízněnými osobami</i>	16
5.4. DAŇOVÉ POHLEDÁVKY	17
5.5. OSTATNÍ AKTIVA – OSTATNÍ	17
5.5.1. <i>Dohadné účty aktivní</i>	18
5.6. NÁKLADY A PŘÍJMY PŘÍŠTÍCH OBDOBÍ	19
5.7. OSTATNÍ PASIVA	19
5.7.1. <i>Závazky z obchodního styku</i>	19
5.8. DAŇOVÉ ZÁVAZKY A ODLOŽENÝ DAŇOVÝ ZÁVAZEK	19
5.9. ZÁVAZKY VŮČI PRACOVNÍKŮM	19
5.10. OSTATNÍ FINANČNÍ ZÁVAZKY	19
5.11. REZERVY	20
5.12. VLASTNÍ KAPITÁL A ROZDĚLENÍ HOSPODÁŘSKÉHO VÝSLEDKU	20
5.13. VÝNOSY Z ÚROKŮ A PODOBNÉ VÝNOSY	20
5.14. NÁKLADY Z ÚROKŮ	20
5.15. VÝNOSY Z POPLATKŮ A PROVIZÍ	20
5.16. OSTATNÍ FINANČNÍ VÝNOSY	21

# Erste Asset Management GmbH, pobočka Česká republika

Příloha účetní závěrky sestavená k 31. 12. 2023

---

5.17.	NÁKLADY NA POPLATKY A PROVIZE	22
5.18.	ČISTÝ ZISK NEBO ZTRÁTA Z FINANČNÍCH OPERACÍ	22
5.19.	OSTATNÍ PROVOZNÍ VÝNOSY A NÁKLADY	22
5.20.	SPRÁVNÍ NÁKLADY	22
5.21.	ZAMĚSTNANCI A VEDOUcí PRACOVNÍCI	23
5.22.	ODMĚNY A PŮJČKY VEDOUcíM ZAMĚSTNANCŮM	23
5.23.	ODPISY, OPRAVNÉ POLOŽKY A REZERVY	23
5.24.	DAŇ Z PŘÍJMŮ	24
5.25.	STÁT – DAŇOVÁ POHLEDÁVKA	24
5.26.	STÁT – DAŇOVÝ ZÁVAZEK	24
5.27.	ODLOŽENÁ DAŇOVÁ POHLEDÁVKA / ZÁVAZEK	25
<b>6.</b>	<b>VZTAHY SE SPŘÍZNĚNÝMI OSOBAMI</b>	<b>25</b>
<b>7.</b>	<b>MAJETEK A ZÁVAZKY V PODROZVAHOVÉ EVIDENCI</b>	<b>25</b>
<b>8.</b>	<b>VÝZNAMNÉ UDÁLOSTI PO ÚČETNÍ ZÁVĚRCE</b>	<b>26</b>

# Erste Asset Management GmbH, pobočka Česká republika

Příloha účetní závěrky sestavená k 31. 12. 2023

## 1. CHARAKTERISTIKA A HLAVNÍ AKTIVITY

### *Založení a charakteristika pobočky*

Erste Asset Management GmbH, pobočka Česká republika (dále jen „pobočka“) byla zapsána dne 26. května 2015 do obchodního rejstříku vedeného Městským soudem v Praze, oddíl A, vložka 77100, IČO 041 07 128. Jejím zřizovatelem je zahraniční společnost Erste Asset Management GmbH, reg. č. 102018 b, se sídlem 1100 Vídeň, Am Belvedere 1, Rakouská republika. Erste Asset Management GmbH (dále také jen „Společnost“) je investiční společností ve smyslu rakouského zákona o investičních fondech (InvFG 2011). Má právní formu společnosti s ručením omezeným podle rakouského zákona a je subjektem rakouského práva. Dle notifikačního sdělení ČNB č. j. 2015/031431/CNB/570, ze dne 20. března 2015, vydaného v souladu s článkem 17 směrnice 2009/65/ES a notifikačního sdělení ČNB č. j. 2015/031409/CNB/570, ze dne 20. března 2015, vydaného v souladu s článkem 33 směrnice 2011/61/EU, je na základě rozsahu oznámených činností investiční společnost Erste Asset Management GmbH oprávněna na území České republiky vykonávat na základě volného pohybu služeb činnosti obhospodařování a administrace investičních fondů, obhospodařování majetku zákazníků a investiční poradenství. Společnost i pobočka jsou zapsány v seznamu investičních společností a poboček investičních společností vedeném ČNB podle § 596 písm. a) zákona o investičních společnostech a investičních fondech.

Obhospodařování i administraci investičních fondů, jejichž domovským státem je Česká republika, provádí prostřednictvím odštěpného závodu Erste Asset Management GmbH, pobočka Česká republika. Pobočka zahájila činnost obhospodařovatele a administrátora podílových fondů, jejichž domovským státem je Česká republika, dne 19. listopadu 2015, když na základě projektu přeshraniční fúze došlo dne 18. listopadu 2015 zápisem do rakouského obchodního rejstříku u Obchodního soudu ve Vídni ke sloučení Investiční společnosti České spořitelny, a.s. (coby společnosti zanikající) a její mateřské společnosti Erste Asset Management GmbH (coby společnosti nástupnické).

Na základě povolení k poskytování investiční služby obhospodařování majetku zákazníků, poskytuje Pobočka dílčí outsourcované činnosti pro Českou spořitelnu, a.s. při správě portfolií jejích klientů.

Veškerá práva a povinnosti zaniklé společnosti přešly právním nástupnictvím na nástupnickou společnost. Od data zápisu přeshraniční fúze do rakouského obchodního rejstříku vykonává Společnost prostřednictvím pobočky v České republice veškeré činnosti dříve vykonávané zaniklou společností. Pobočka je českým daňovým subjektem s vlastními identifikačními údaji.

### *Identifikační údaje pobočky*

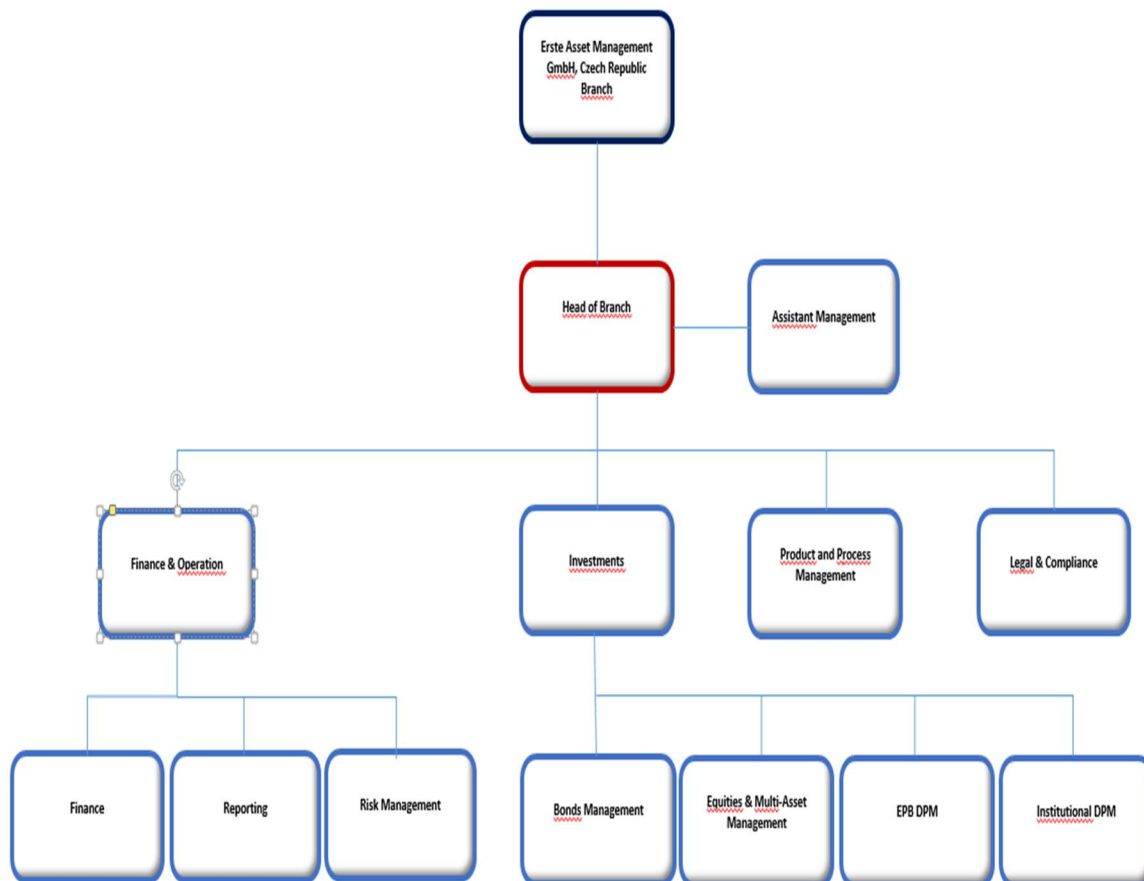
Sídlo: Budějovická 1518/13a, Michle, 140 00 Praha 4  
IČO: 041 07 128  
DIČ: CZ683730793

Vedoucím pobočky oprávněným jednat za Společnost ve všech věcech týkajících se pobočky je k 31. prosinci 2023 Ing. Martin Řezáč, CFA.

# Erste Asset Management GmbH, pobočka Česká republika

Příloha účetní závěrky sestavená k 31. 12. 2023

## Organizační struktura pobočky



Organizační struktura pobočky je vymezena organizačním řádem, obsahujícím povinnosti, oprávnění a zodpovědnost jednotlivých útvarů pobočky.



# Erste Asset Management GmbH, pobočka Česká republika

Příloha účetní závěrky sestavená k 31. 12. 2023

---

K 31. prosinci 2023 pobočka zajišťovala činnosti obhospodařovatele a administrátora pro následující podílové fondy:

AKCIOVÝ MIX FF – otevřený podílový fond  
DYNAMICKÝ MIX FF – otevřený podílový fond  
VYVÁŽENÝ MIX FF – otevřený podílový fond  
SPOROINVEST – otevřený podílový fond  
SPOROBOND – otevřený podílový fond  
SPOROTREND – otevřený podílový fond  
GLOBAL STOCKS FF – otevřený podílový fond  
TREND BOND – otevřený dluhopisový podílový fond  
ČS korporátní dluhopisový – otevřený podílový fond  
KONZERVATIVNÍ MIX FF – otevřený podílový fond  
High Yield dluhopisový – otevřený podílový fond  
TOP STOCKS – otevřený podílový fond  
Fond 2005 – otevřený podílový fond  
ČS fond životního cyklu 2030 FF – otevřený podílový fond  
LIKVIDITNÍ FOND – otevřený podílový fond  
Privátní portfolio AR ALTERNATIVNÍ INVESTICE – otevřený podílový fond  
Privátní portfolio AR REALITY – otevřený podílový fond  
Privátní portfolio AR AKCIE – otevřený podílový fond  
Smíšený fond – otevřený podílový fond  
DLUHOPISOVÝ FOND – otevřený podílový fond  
ESG MIX 10 – otevřený podílový fond  
ESG MIX 30 – otevřený podílový fond  
ESG MIX 50 – otevřený podílový fond  
Globální akciový FF – otevřený podílový fond  
MPF 10 – otevřený podílový fond  
MPF 30 – otevřený podílový fond  
IPF 10 – otevřený podílový fond  
Privátní portfolio konzervativní dluhopisy – otevřený podílový fond  
Privátní portfolio dynamické dluhopisy – otevřený podílový fond  
IPF 35 - otevřený podílový fond  
OPTIMUM – otevřený podílový fond  
FOND STÁTNÍCH DLUHOPISŮ – otevřený podílový fond  
Fond firemních výnosů – otevřený podílový fond  
ČS PRIVATE EQUITY I – uzavřený podílový fond  
STOCK SMALL CAPS – otevřený podílový fond  
IPF25 – otevřený podílový fond  
UNIVERSUM – otevřený podílový fond  
MPF 50 – otevřený podílový fond  
IPF 50 – otevřený podílový fond

# Erste Asset Management GmbH, pobočka Česká republika

Příloha účetní závěrky sestavená k 31. 12. 2023

---

## *Rozhodující předmět činnosti Společnosti zajišťovaný prostřednictvím pobočky*

Na základě povolení FMA a notifikace ČNB jsou předmětem podnikání Erste Asset Management GmbH, prováděného na území České republiky prostřednictvím odštěpného závodu Erste Asset Management GmbH, pobočka Česká republika:

- a) činnosti podle článku 6 a přílohy I směrnice o správcích alternativních investičních fondů (AIFM) (tj. správa portfolií, řízení rizik, správa a marketing),
- b) správa portfolií investic podle článku 6 odst. 4 písm. a) směrnice AIFM,
- c) investiční poradenství podle článku 6 odst. 4 písm. b) bod i) směrnice AIFM,
- d) činnosti podle článku 6 odst. 2 a přílohy II směrnice o koordinaci právních a správních předpisů týkajících se subjektů kolektivního investování do převoditelných cenných papírů (SKIPCP) (tj. kolektivní správa portfolií, správa investic, správa a marketing),
- e) správa portfolií investic podle článku 6 odst. 3 písm. a) směrnice SKIPCP,
- f) investiční poradenství podle článku 6 odst. 3 písm. b) bod i) směrnice SKIPCP.

Společnost je oprávněna přesáhnout rozhodný limit objemu obhospodařovaných aktiv podle § 16 zákona č. 240/2013 Sb., o investičních společnostech a investičních fondech.

# Erste Asset Management GmbH, pobočka Česká republika

Příloha účetní závěrky sestavená k 31. 12. 2023

---

## 2. VÝCHODISKA PRO PŘÍPRAVU ÚČETNÍ ZÁVĚRKY

Účetní závěrka byla připravena na základě účetnictví vedeného v souladu se zákonem č. 563/1991 Sb., o účetnictví, příslušnými platnými nařízeními, v souladu a v rozsahu stanoveném Vyhláškou Ministerstva financí ČR č. 501/2002 Sb., v platném znění a Českými účetními standardy pro finanční instituce.

Účetní závěrka je sestavena na principu historických pořizovacích cen, který je modifikován oceněním finančních nástrojů oceňovaných naběhlou hodnotou („AC“). Ocenění reálnou hodnotou pobočka nevyužívá.

Sestavená účetní závěrka vychází z principu časového rozlišení, kdy transakce a další skutečnosti jsou uznány v době jejich vzniku a zaúčtovány v období, k němuž se věcně i časově vztahují. Účetní závěrka respektuje zásadu opatrnosti a předpoklad nepřetržitého trvání účetní jednotky.

Sestavení účetní závěrky vyžaduje, aby účetní jednotka prováděla odhady, které mají vliv na vykazované hodnoty aktiv a pasiv i podmíněných aktiv a pasiv k datu sestavení účetní závěrky a nákladů a výnosů v příslušném účetním období. Tyto odhady jsou založeny na informacích dostupných k datu sestavení účetní závěrky a mohou se od skutečných výsledků lišit.

Všechny údaje jsou uvedeny v korunách českých (Kč). Měrnou jednotkou jsou tisíce Kč, pokud není uvedeno jinak.

Účetní závěrka je nekonsolidovaná.

Erste Asset Management GmbH zároveň vyhotovuje a ve svém sídle zveřejňuje účetní závěrku zřizovatele. Konsolidovanou účetní závěrku za nejširší skupinu Erste, jejíž je Erste Asset Management GmbH součástí, vyhotovuje a zveřejňuje na svých webových stránkách konečná mateřská společnost Erste Group Bank AG, sídlem Am Belvedere 1, Vídeň, Rakouská republika.

## 3. UPLATNĚNÉ ÚČETNÍ METODY

### 3.1. Okamžik uskutečnění účetního případu

Okamžikem uskutečnění účetního případu je zejména den výplaty nebo převzetí oběživa, den nákupu nebo prodeje deviz, den provedení platby, den, ve kterém dojde k nabytí nebo zániku vlastnictví, popř. práv k cizím věcem, ke vzniku pohledávky a závazku, jejich změně nebo zániku, k pohybu majetku uvnitř účetní jednotky a k dalším skutečnostem, které jsou předmětem účetnictví a které nastaly, popřípadě o nich jsou k dispozici potřebné doklady tyto skutečnosti dokumentující, nebo které vyplývají z vnitřních podmínek účetní jednotky anebo ze zvláštních předpisů.

### 3.2. Způsoby oceňování majetku a závazků

#### 3.2.1. Hmotný a nehmotný majetek

Dlouhodobým hmotným majetkem se rozumí majetek se samostatným technicko-ekonomickým určením, který má hmotnou podstatu, jehož doba použitelnosti je delší než jeden rok a jehož vstupní cena je vyšší než 40 tis. Kč.

Dlouhodobým nehmotným majetkem se rozumí majetek se samostatným technicko-ekonomickým určením, který nemá hmotnou podstatu, jehož doba použitelnosti je delší než jeden rok a jehož ocenění je vyšší než 60 tis. Kč.

Dlouhodobý hmotný a nehmotný majetek je účtován v pořizovací ceně snížené o oprávky vyjadřující míru opotřebení tohoto majetku.

Pozemky a umělecká díla bez ohledu na výši ocenění a nedokončené investice se neodepisují.

Hmotný majetek s pořizovací cenou nižší než 40 tis. Kč a nehmotný majetek s pořizovací cenou nižší než 60 tis. Kč je účtován do nákladů za období, ve kterém byl pořízen.

K jakémukoliv identifikovanému přechodnému snížení hodnoty majetku se vytvářejí opravné položky k majetku. V případě trvalého snížení hodnoty majetku je proveden odpis tohoto majetku.

Dlouhodobý hmotný a nehmotný majetek je účetně odepisován od následujícího měsíce po jeho uvedení do užívání. Majetek je odepisován lineární metodou po dobu jeho předpokládané životnosti a dle odpisového plánu.

# Erste Asset Management GmbH, pobočka Česká republika

Příloha účetní závěrky sestavená k 31. 12. 2023

Doby odpisování pro jednotlivé kategorie majetku jsou následující:

Majetek	Doba odepisování
Software	4 - 8 let
Samostatné movité věci a soubory	4 - 12 let

## 3.2.2. Finanční nástroje

Finanční nástroj je jakákoli smlouva, kterou vzniká finanční aktivum jedné účetní jednotky a zároveň finanční závazek nebo kapitálový nástroj jiné účetní jednotky. Podle IFRS 9 se veškerá finanční aktiva a závazky včetně finančních derivátů oceňují a vykazují v rozvaze v souladu s pravidly relevantními pro příslušnou kategorii finančních nástrojů.

## 3.2.3. Obchodní model

Pobočka drží provozní aktiva k pokrytí provozního cashflow souvisejícího se správou fondů. Jako pobočka zahraniční osoby nemá vlastní kapitál. Výši provozní likvidity řídí zřizovatel. Provozní aktiva tvoří provozní běžný účet pokrývající denní provoz, tj. obchodní vztahy, mzdy, odvody, daně. Společnost využívá při své činnosti pouze model výhradního inkasa peněžních toků z aktiva plynoucích.

## 3.2.4. Posouzení SPPI

Pobočka posoudila smluvní peněžní toky z finančních aktiv jako výhradně splátky jistiny a úroků (SPPI – solely payments of principal and interest). Peněžní toky nevyplývají ze změn reálných hodnot, proto svá aktiva nevykazuje v reálné hodnotě s vykazováním zisku nebo ztráty do výsledovky.

## 3.2.5. Opravné položky

Opravné položky se tvoří k účtům majetku a jiných aktiv, který se nepřeceňuje na reálnou hodnotu v případech, kdy snížení hodnoty majetku v účetnictví je prokázáno na podkladě údajů zjištěných při inventarizaci a není trvalého charakteru.

Opravné položky podléhají dokladové inventarizaci, při níž se posuzuje jejich výše a odůvodněnost.

Pobočka podle IFRS 9 u finančních aktiv účtuje o opravných položkách na portfoliové bázi za využití modelu ECL (expected credit loss – očekávaná úvěrová ztráta). ECL odráží nezávislou a pravděpodobnostně váženou hodnotu možných výsledků, časovou hodnotu peněz, důvodné a podpůrné informace o minulých událostech, současných podmínkách a předpovědích budoucích ekonomických podmínek, které jsou k datu vykazování k dispozici bez vynaložení nadměrného úsilí nebo nákladů.

Pobočka používá pro své finanční nástroje pouze „úroveň 1“, co jsou nástroje, u kterých nedošlo k výraznému nárůstu úvěrového rizika od prvotního vykazování. Znehodnocení se

# Erste Asset Management GmbH, pobočka Česká republika

Příloha účetní závěrky sestavená k 31. 12. 2023

---

rovná dvanáctiměsíční očekávané úvěrové ztrátě. Jelikož každé finanční aktivum nese v sobě určitou ztrátu již při prvotním ocenění, vykazuje pobočka opravnou položku také u běžného účtu.

## 3.2.6. Rezervy

Rezerva představuje pravděpodobné plnění s nejistým časovým rozvrhem a výší. Rezerva se tvoří v případě, že existuje povinnost (právní nebo věcná) plnit, která je výsledkem minulých událostí, je pravděpodobné, že plnění nastane a vyžádá si odtok prostředků představujících ekonomický prospěch, přičemž „pravděpodobné“ znamená pravděpodobnost vyšší než 50 %, a je možné provést přiměřeně spolehlivý odhad plnění. Rezervy jsou použity pouze k účelům, k nimž byly vytvořeny. Zůstatky rezerv podléhají každoroční inventarizaci, na jejímž základě jsou rezervy zrušeny nebo převedeny do následujícího roku.

Účetní jednotka nevytvořila k 31. 12. 2023 (resp. k 31. 12. 2022) žádné rezervy.

## 3.2.7. Leasing

Společnost podle vyhlášky č. 501/2002 Sb. od 1. 1. 2022 implementovala do svého účetnictví standard „IFRS 16 – leasing“ v rámci implementace IFRS pro finanční nástroje.

Společnost vystupuje v leasingovém vztahu pouze jako nájemce. Společnost má jednu leasingovou smlouvu vykazující dle IFRS 16, týkající se nájmu kancelářských prostor.

### Prvotní ocenění

Leasing se vykazuje jako Právo z užívání v rozvaze v kategorii „Hmotný majetek“ v příslušné položce podle povahy najímaného předmětu. Současně se vykáže finanční leasingový závazek v položce „Závazky vůči zaměstnancům a z obchodního styku“ (z toho „Závazky z leasingu“), a to v částce rovnající se současné hodnotě leasingových plateb, které nejsou zaplaceny při sjednání smlouvy, a jsou diskontovány použitím implicitní úrokové míry v nájemní smlouvě, nebo pokud se tato sazba nedá snadno určit, přírůstkovou výpůjční sazbou nájemce.

Leasingové splátky zahrnují fixní leasingové splátky, variabilní leasingové splátky závislé na indexu nebo sazbě, a odhadnutou platbu zaručené zbytkové hodnoty aktiva. Kromě toho se zvažuje realizační cena v rámci kupní opce a leasingové platby v opční obnovovací lhůtě, pokud si je nájemce přiměřeně jistý, že opci využije. Pro účely ocenění se berou v úvahu leasingové platby ve výši bez daně z přidané hodnoty. Doba leasingu u standardních leasingových smluv zahrnuje nezrušitelnou dobu leasingu, období pokryté opcí na prodloužení leasingu, pokud je dostatečně jisté, že společnost tuto opci využije, a období pokryté opcí na ukončení leasingu, pokud je dostatečně jisté, že společnost tuto opci nevyužije. U leasingových smluv na dobu neurčitou se doba leasingu určí jako očekávaná doba leasingu na základě odhadu trvání leasingu.

## Následné ocenění

Na právo k užívání aktiva jsou následně uplatňována obdobná účetní pravidla jako na vlastní majetek stejné povahy. Právo užívat aktivum se vykazuje v pořizovacích nákladech snížených o kumulované odpisy a případné kumulované ztráty ze snížení hodnoty. Právo užívat aktivum je odepisováno rovnoměrně po dobu trvání leasingu a odpisy a případné znehodnocení pronajatých prostor se vykazují ve výkazu zisku a ztráty v kategorii „Odpisy, tvorba a použití rezerv a opravných položek“.

Následně je účetní hodnota leasingového závazku zvýšena o úroky s použitím příslušné diskontní sazby, snížena o zaplacené leasingové splátky a přeceněna tak, aby zohlednila případná přehodnocení nebo úpravy leasingu. Přírůstková výpůjční sazba pro leasingy nemovitostí je obecně stanovena na základě dvou složek – tržní sazby a specifické sazby pro jednotlivé nemovitosti. Tržní sazba bere v úvahu dobu pronájmu, kredibilitu a základní sazbu PRIBOR. Specifická sazba nemovitosti představuje přírážku k tržní sazbě na základě kvality jednotlivých nemovitostí.

Leasingové splátky banka rozděluje na úmor vykazovaný jako snížení nesplaceného leasingového závazku a úrok vykazovaný ve výkazu zisku a ztráty v položce „Náklady na úroky a podobné náklady“.

Výše leasingového závazku může být upravena, pokud dojde ke změně leasingu, přehodnocení doby leasingu nebo promítnutí změn budoucích leasingových plateb vyplývajících ze změny indexu nebo sazby. Pokud dojde k přecenění leasingového závazku, provede se odpovídající úprava účetní hodnoty práva užívat aktivum nebo dojde k vykázání do zisku nebo ztráty, pokud se účetní hodnota práva užívat aktivum snížila na nulu.

## Výjimky

V případě krátkodobých leasingů do jednoho roku a nevýznamných leasingů aktiv nízké hodnoty jsou leasingové platby vykazovány jako náklad rovnoměrně po dobu trvání nájmu v kategorii „Ostatní provozní náklady“.

### 3.2.8. Daň z příjmů

Daňový základ pro daň z příjmů je propočten z výsledku hospodaření běžného období přičtením daňově neuznatelných nákladů a odečtením výnosů, které nepodléhají dani z příjmů, a položek upravujících daňový základ. Výpočet splatné daňové povinnosti je proveden na konci zdaňovacího období podle zákona č. 586/1992 Sb., o daních z příjmů, ve znění pozdějších předpisů, sazba daně pro rok 2023 činí 19 % (2022: 19 %).

Odložený daňový závazek (pohledávka) je vypočten ze všech přechodných rozdílů mezi vykazovanou účetní hodnotou aktiv a pasiv a jejich oceněním pro daňové účely. Výpočet odložené daně je založen na závazkové metodě vycházející z rozvahového přístupu. Odložená daň se zjišťuje ze všech přechodných rozdílů mezi daňovou základnou aktiva nebo závazku a jeho účetní hodnotou v rozvaze. Odložená daňová pohledávka nebo odložený daňový závazek se zjistí jako součin výsledného rozdílu a sazby platné podle zákona pro období, ve kterém bude daňová pohledávka realizována nebo odložený daňový závazek uhrazen.

# Erste Asset Management GmbH, pobočka Česká republika

Příloha účetní závěrky sestavená k 31. 12. 2023

---

O odloženém daňovém závazku je účtováno vždy, o odložené daňové pohledávce je účtováno pouze do výše pravděpodobných budoucích zdanitelných příjmů, vůči nimž lze odloženou daňovou pohledávku uplatnit. V případě, že není pravděpodobné, že celá daňová pohledávka bude realizována, je její výše odpovídajícím způsobem snížena.

## 3.2.9. Přepočty cizích měn

Účetní jednotka používá pro přepočet cizích měn směnný kurz devizového trhu vyhlášený Českou národní bankou platný k danému dni. Kurzové rozdíly se účtují na účty nákladů nebo výnosů, které se vykazují v rámci výkazu zisku a ztráty v položce „Čistý zisk nebo ztráta z finančních operací“. K datu účetní závěrky jsou relevantní aktiva a pasiva přepočtena kurzem ČNB platným k datu, ke kterému je účetní závěrka sestavena.

## 3.2.10. Použití odhadů

Sestavení účetní závěrky vyžaduje, aby vedení pobočky používalo odhady a předpoklady, jež mají vliv na vykazované hodnoty majetku a závazků k datu účetní závěrky a na vykazovanou výši výnosů a nákladů za sledované období. Vedení pobočky stanovilo tyto odhady a předpoklady na základě všech jemu dostupných relevantních informací. Nicméně, jak vyplývá z podstaty odhadu, skutečné hodnoty v budoucnu se mohou od těchto odhadů odlišovat.

## 3.3. Postupy účtování nákladů a výnosů

### 3.3.1. Úrokové výnosy

Úrokové výnosy z běžných a termínových účtů v bankách se účtují na základě bankovního výpisu do výnosů proti příslušnému rozvahovému účtu. K rozvahovému dni je zaúčtována proporcionalní část úroků z termínových vkladů vztahujících se k účetnímu období použitím akruálního principu, tj. do období, s nímž časově a věcně souvisí bez ohledu na okamžik jejich přijetí. Naběhlé úrokové výnosy vztahující se k aktivům se účtují v rozvaze společně s těmito aktivy.

### 3.3.2. Úrokové náklady

Úrokové náklady úvěrů se účtují na základě bankovního výpisu do nákladů proti příslušnému rozvahovému účtu. K rozvahovému dni je zaúčtována proporcionalní část úroků z úvěrů vztahujících se k účetnímu období použitím akruálního principu, tj. do období, s nímž časově a věcně souvisí bez ohledu na okamžik jejich úhrady. Naběhlé úrokové náklady vztahující se k pasivům se účtují v rozvaze společně s těmito pasivy. Do úrokových nákladů účtuje pobočka úrokový náklad z finančního leasingu.

### 3.3.3. Poplatky a provize

Poplatky a provize jsou časově rozlišovány a účtovány do výkazu zisku a ztráty, kromě provize placené při nákupu cenných papírů, kdy se tato provize stává součástí pořizovací ceny. V případě vzájemných investic mezi fondy obhospodařovanými pobočkou se odpovídající část obhospodařovatelského poplatku vrací zpět nabývajícím fondu.



# Erste Asset Management GmbH, pobočka Česká republika

Příloha účetní závěrky sestavená k 31. 12. 2023

---

Objem těchto vrácených poplatků za období 2023 činil 13 075 tis. Kč (v roce 2022 činil 14 075 tis. Kč).

## 3.3.4. Následné události

Dopad událostí, které nastaly mezi rozvahovým dnem a dnem sestavení účetní závěrky, je zachycen v účetních výkazech v případě, že tyto události poskytly doplňující informace o skutečnostech, které existovaly k rozvahovému dni.

V případě, že mezi rozvahovým dnem a dnem sestavení účetní závěrky došlo k významným událostem zohledňujícím skutečnosti, které nastaly po rozvahovém dni, jsou důsledky těchto událostí popsány v příloze účetní závěrky, ale nejsou zaúčtovány v účetních výkazech.

## 3.4. Účtování o vlastním kapitálu

Účetní jednotka jako pobočka zahraniční osoby neúčtuje o základním kapitálu, rezervních fondech ani dalších složkách vlastního kapitálu s výjimkou zisku/ztráty za vykazované období. Účetní jednotka účtuje o zdrojích, které poskytla centrála zahraniční právnické osoby, na samostatném rozvahovém účtu jako o závazku či pohledávce. Zisk/ztráta za období se zúčtuje proti tomuto rozvahovému účtu.

## 4. POUŽITÉ FINANČNÍ NÁSTROJE

### 4.1. Řízení rizik

Pobočka pravidelně monitoruje riziko likvidity a volné prostředky neinvestuje, ale převádí pravidelně do centrály. Centrála rovněž zajišťuje i podporu investičních produktů Společnosti nabízených v ČR (tzv. seed money podílových fondů spravovaných pobočkou). Pobočka tedy není vystavena tržnímu riziku spojenému s vlastním investičním portfoliem.

Při řízení rizik fondů používá pobočka celé řady nástrojů a instrumentů pro měření, správu a zejména omezování rizikové expozice jednotlivých portfolií, přičemž významná pozornost je věnována tržním rizikům, operačním rizikům, rizikům koncentrace, likviditním rizikům a rizikům protistrany (kreditním rizikům).

Součástí řízení rizik je rovněž měření výkonnosti fondů, porovnávání výkonnosti vůči konkurenci a vůči benchmarku, pokud je to pro daný fond vhodné.

Fondy podléhají, kromě zákonných omezení, také souboru interních limitů, které přímo ovlivňují alokaci investičních produktů na konkrétních trzích dle jejich rizikovosti, regionálního původu, pásma modifikované durace, ve kterém se jednotlivé fondy pohybují, ratingovou strukturu portfolií atd. Příslušné limity jsou aplikovány na jednotlivé fondy adekvátně jejich povaze.

Na denní bázi je rovněž měřena hodnota Value at Risk (dále jen „VaR“) všech fondů s rozkladem na úrokový, měnový a cenový VaR, jakož i celkový VaR za majetek fondu.

# Erste Asset Management GmbH, pobočka Česká republika

Příloha účetní závěrky sestavená k 31. 12. 2023

Na základě výpočtu jednotlivých tržních rizik jsou identifikovány kritické rizikové oblasti a segmenty a tato identifikace pak zpětně ovlivňuje reinvestiční proces. Také pro VaR jednotlivých fondů jsou stanoveny limity, a to buď vzhledem k riziku benchmarku (relativní limity), nebo jako maximální hodnota pro VaR (absolutní limity).

S cílem posoudit dopady extrémně nepříznivých tržních podmínek je pro každý fond odhadnuta maximální ztráta při stresových situacích, zejména při krizovém vývoji úrokových měr, akciových trhů a měnových kurzů. Pro účely stresového testování jsou vytvořeny stresové scénáře zohledňující rizikovou charakteristiku fondu. V úvahu jsou vzaty převážně faktory, vůči jejichž změně je fond nejzranitelnější.

Dodržování všech výše uvedených limitů je průběžně kontrolováno, přičemž je také průběžně hodnocena efektivnost jejich nastavení a v případě potřeby jsou tyto limity revidovány.

## 5. DOPLŇUJÍCÍ INFORMACE K ÚČETNÍ ZÁVĚRCE

### 5.1. Pohledávky za bankami

Veškeré pohledávky za bankami jsou splatné na požádání a jsou za Českou spořitelnou, a.s.

Pohledávky za bankami	k 31. 12. 2023	k 31. 12. 2022
Pohledávky za spřízněnými osobami	118 993	102 234
Opravná položka	-31	-8
<b>Celkem</b>	<b>118 962</b>	<b>102 226</b>

Pohledávky za bankami jsou klasifikovány jako finanční aktiva v naběhlé hodnotě a na základě úvěrové kvality k 31. prosinci 2023 podle ratingových úrovní a podle jednotlivých úrovní pro kalkulaci ECL jsou zařazeny do „úrovně 1“. Zůstatek z pohledávek za bankami není zajištěn.

Následující tabulka obsahuje informace k vývoji opravných položek k pohledávkám za bankami.

	k 1. 1. 2023	Přírůstky	Úbytky	Čistá změna z titulu změny úvěrového rizika	K 31. 12. 2023
Úroveň 1	-8		-23		-31

	k 1. 1. 2022	Přírůstky	Úbytky	Čistá změna z titulu změny úvěrového rizika	K 31. 12. 2022
Úroveň 1	-9		1		-8

U běžného účtu je reálnou hodnotou jeho účetní hodnota.

# Erste Asset Management GmbH, pobočka Česká republika

Příloha účetní závěrky sestavená k 31. 12. 2023

## 5.2. Hmotný majetek

### 5.2.1. Dlouhodobý hmotný majetek

Pořizovací cena	Samostatné movité věci a soubory	Umělecká díla	Právo z užívání	Celkem
Zůstatek k 31. 12. 2021	2 504	370	6 496	9 370
Přírůstky	-	-	12 742	12 742
Úbytky	-	-	-11	-11
Zůstatek k 31. 12. 2022	2 504	370	19 227	22 101
Přírůstky	-	-	2 269	2 269
Úbytky	-	-	-	-
<b>Zůstatek k 31. 12. 2023</b>	<b>2 504</b>	<b>370</b>	<b>21 496</b>	<b>24 370</b>

Oprávký	Samostatné movité věci a soubory	Umělecká díla	Právo z užívání	Celkem
Zůstatek k 31. 12. 2021	1 794	-	2 998	4 792
Odpisy včetně zůstatkové ceny vyřazeného majetku	342	-	2 879	3 221
Oprávký k úbytkům	-	-	-	0
Zůstatek k 31. 12. 2022	2 136	-	5 877	8 013
Odpisy včetně zůstatkové ceny vyřazeného majetku	313	-	3 072	3 385
Oprávký k úbytkům	-	-	-	-
<b>Zůstatek k 31. 12. 2023</b>	<b>2 449</b>	<b>-</b>	<b>8 949</b>	<b>11 398</b>

	Samostatné movité věci a soubory	Umělecká díla	Právo z užívání	Celkem
Zůstatková hodnota k 31. 12. 2021	710	370	3 498	4 578
Zůstatková hodnota k 31. 12. 2022	368	370	13 350	14 088
<b>Zůstatková hodnota k 31. 12. 2023</b>	<b>55</b>	<b>370</b>	<b>12 547</b>	<b>12 972</b>

## 5.3. Ostatní aktiva

### 5.3.1. Pohledávky z obchodního styku

Pohledávky z obchodního styku	k 31. 12. 2023	k 31. 12. 2022
Pohledávky za spřízněnými osobami	651	678
Ostatní pohledávky z obchodního styku	2 906	-
<b>Celkem</b>	<b>3 557</b>	<b>678</b>

V položce ostatní pohledávky z obchodního styku je uvedena pohledávka za fondem TOP STOCKS – otevřený podílový fond v částce 2 906 tis. Kč. Úhrada byla zaslána na chybný účet a uhrazena byla 3. 1. 2024. Opravné položky vzhledem k nevýznamnosti nebyly účtovány.

### 5.3.2. Pohledávky za spřízněnými osobami

Pohledávka za Českou spořitelnou, a.s. ve výši 651 tis. Kč (2022: 678 tis. Kč) představuje zálohy na služby spojené s nájmem (energie, ostraha, úklid).

# Erste Asset Management GmbH, pobočka Česká republika

Příloha účetní závěrky sestavená k 31. 12. 2023

---

## 5.4. Daňové pohledávky

Daňové pohledávky daně z příjmů a odložená daňová pohledávka jsou blíže popsány v bodech 5.24 a 5.27.

## 5.5. Ostatní aktiva – ostatní

Ostatní	k 31. 12. 2023	k 31. 12. 2022
Zdroje centrály - vypořádání se zřizovatelem (pohledávka)	122 202	73 830
Dohadné účty aktivní	176 378	143 672
<i>z toho Dohadné účty aktivní za spřízněnými osobami</i>	<i>176 378</i>	<i>143 672</i>
<b>Celkem</b>	<b>298 580</b>	<b>217 502</b>

# Erste Asset Management GmbH, pobočka Česká republika

Příloha účetní závěrky sestavená k 31. 12. 2023

## 5.5.1. Dohadné účty aktivní

Dohadné účty aktivní za spřízněnými osobami	k 31. 12. 2023	k 31. 12. 2022
OPF SPOROINVEST	20 462	6 320
OPF SPOROBOND	17 438	10 432
OPF KONZERVATIVNÍ MIX FF	7 652	7 235
OPF SPOROTREND	2 572	2 072
OPF FOND ŘÍZENÝCH VÝNOSŮ	0	282
OPF AKCIOVÝ MIX FF	1 251	1 128
OPF VYVÁŽENÝ MIX FF	2 839	2 810
TREND BOND otevřený dluhopisový podílový fond	277	237
OPF ČS korporátní dluhopisový	13 724	10 830
OPF DYNAMICKÝ MIX FF	957	913
OPF GLOBAL STOCKS FF	1 976	1 758
OPF TOP STOCKS	38 583	35 564
Globální akciový FF	128	90
OPF High Yield dluhopisový	6 562	5 335
OPF ČS fond životního cyklu 2030 FF	277	270
OPF Fond 2005	1 092	956
OPF LIKVIDITNÍ FOND	91	103
OPF Privátní portfolio AR AKCIE	147	155
OPF Privátní portfolio AR ALTERNATIVNÍ INVESTICE	112	94
OPF Privátní portfolio AR REALITY	65	73
OPF Smíšený fond	170	332
OPF DLUHOPISOVÝ FOND	229	211
ESG MIX 10 – otevřený podílový fond	66	92
ESG MIX 30 – otevřený podílový fond	414	488
ESG MIX 50 – otevřený podílový fond	111	133
MPF 10	1 074	551
MPF 30	3 082	2 978
IPF 10	1 203	1 004
IPF 35	2 557	2 593
IPF 25	960	931
Privátní portfolio konzervativní dluhopisy	86	95
OPTIMUM	7 547	7 633
Privátní portfolio dynamické dluhopisy	65	45
FOND STÁTNÍCH DLUHOPISŮ	654	479
STOCK SMALL CAPS	20 489	17 026
Fond firemních výnosů	142	110
UNIVERSUM	1 886	1 963
ČS PRIVATE EQUITY I	175	218
MPF 50	1 110	1 044
PF 50	188	76
Česká spořitelna, a.s. – privátní investoři	3 169	3 550
Česká spořitelna, a.s. – institucionální investoři	14 796	15 463
<b>Celkem</b>	<b>176 378</b>	<b>143 672</b>

Dohadné účty aktivní představují výnosy z obhospodařovatelského poplatku a odměny za obhospodařování majetku klientů České spořitelny, a.s. za měsíc prosinec.

# Erste Asset Management GmbH, pobočka Česká republika

Příloha účetní závěrky sestavená k 31. 12. 2023

## 5.6. Náklady a příjmy příštích období

<b>Náklady a příjmy příštích období</b>	<b>k 31. 12. 2023</b>	<b>k 31. 12. 2022</b>
Náklady příštích období	10 705	6 210
<b>Celkem</b>	<b>10 705</b>	<b>6 210</b>

Náklady příštích období zahrnují zejména náklady na ostatní IT služby (modul Výkaznictví a Limity) a používání terminálů Bloomberg/Reuters.

## 5.7. Ostatní pasiva

### 5.7.1. Závazky z obchodního styku

<b>Závazky z obchodního styku</b>	<b>k 31. 12. 2023</b>	<b>k 31. 12. 2022</b>
Závazky vůči spřízněným osobám	1 965	1 548
Ostatní závazky vůči třetím stranám	2 918	192
<b>Celkem</b>	<b>4 883</b>	<b>1 740</b>

Závazky vůči spřízněným osobám k 31. 12. 2023 tvořily závazky za vrácené poplatky fondům ve správě společnosti ve výši 1 130 tis. Kč (v roce 2022: 1 168 tis. Kč) a závazky za IT systémy vůči České spořitelně.

## 5.8. Daňové závazky a odložený daňový závazek

Daňové závazky a odložený daňový závazek jsou blíže popsány v bodech 5.26 a 5.27.

## 5.9. Závazky vůči pracovníkům

Závazky vůči pracovníkům tvoří 8 216 tis. Kč (v roce 2022 činily 9 619 tis. Kč) a závazky z titulu nezaplaceného sociálního pojištění ve výši 934 tis. Kč (v roce 2022 činily 856 tis. Kč).

## 5.10. Ostatní finanční závazky

<b>Ostatní finanční závazky</b>	<b>k 31. 12. 2023</b>	<b>k 31. 12. 2022</b>
Dohadné účty pasivní	161 534	139 110
<i>z toho Dohadné účty pasivní za spřízněnými osobami</i>	<i>122 409</i>	<i>98 708</i>
Vypořádání nevyplacených závazků	1 881	1 897
Závazky z leasingu	12 921	13 466
<b>Celkem</b>	<b>176 336</b>	<b>154 473</b>

Dohadné účty pasivní obsahují především dohadné položky na poplatky České spořitelně, a.s., za distribuci podílových listů za prosinec 2023 ve výši 120 342 tis. Kč (2022: 97 428 tis. Kč). Dále pak obsahují roční odměny pracovníků a rezervu na nevyčerpanou dovolenou včetně příslušných plateb na sociální a zdravotní pojištění, které bude vyplaceno v dalších letech, ve výši 38 626 tis. Kč (2022: 39 439 tis. Kč) a nevyfakturované dodávky za plnění uskutečněná krátce před koncem roku ve výši 2 565 tis. Kč (2022: 2 243 tis. Kč). U nevyplacených závazků jde stejně jako v roce 2022 o závazky z kupónů BONDINVESTu.

# Erste Asset Management GmbH, pobočka Česká republika

Příloha účetní závěrky sestavená k 31. 12. 2023

Společnost ve sledovaném období vykázala nájem budov jako leasing podle standardu IFRS 16. Rozklad leasingových splátek a současné hodnoty podle splatnosti k rozvahovému dni dle požadavku IFRS 16 je uveden v následující tabulce.

<b>2023</b>	<b>Současná hodnota</b>	<b>Leasingové splátky</b>
Leasingový závazek	12 921	21 432
Leasingový úrokový náklad	662	55
Do 1 roku	2 813	3 475
Do 5 let	9 819	17 377
Nad 5 let	289	290

<b>2022</b>	<b>Současná hodnota</b>	<b>Leasingové splátky</b>
Leasingový závazek	13 466	15 349
Leasingový úrokový náklad	248	21
Do 1 roku	2 377	3 020
Do 5 let	10 839	12 078
Nad 5 let	250	252

## 5.11. Rezervy

Ke konci roku 2023 ani 2022 nebyly vytvářeny žádné rezervy.

## 5.12. Vlastní kapitál a rozdělení hospodářského výsledku

Na základě dohody se zřizovatelem Erste Asset Management GmbH byl zisk pobočky za rok 2022 ve výši 173 005 tis. Kč převeden na vypořádací účet se zřizovatelem a postupně v průběhu roku 2023 zřizovateli vyplacen.

Zisk pobočky za rok 2023 ve výši 245 108 tis. Kč bude v následujícím roce převeden na vypořádací účet se zřizovatelem a dle pokynu zřizovatele vyplacen.

## 5.13. Výnosy z úroků a podobné výnosy

<b>Úrokové a podobné výnosy</b>	<b>2023</b>	<b>2022</b>
Výnosy z pohledávek za bankami	7 227	5 736
<b>Celkem</b>	<b>7 227</b>	<b>5 736</b>

## 5.14. Náklady z úroků

Úrokové náklady pobočky tvoří úrok z finančního pronájmu ve výši 662 tis. Kč.

## 5.15. Výnosy z poplatků a provizí

Výnosy jsou tvořeny zejména obhospodařovatelskými poplatky jednotlivých fondů, očištěnými o vrácené poplatky fondům ve správě společnosti, a odměnami za obhospodařování majetku klientů České spořitelny, a.s., které jsou uvedeny níže.

<b>Výnosy – poplatky za obhospodařování</b>	<b>2023</b>	<b>2022</b>
---------------------------------------------	-------------	-------------

# Erste Asset Management GmbH, pobočka Česká republika

Příloha účetní závěrky sestavená k 31. 12. 2023

OPF SPOROINVEST	171 650	38 904
OPF SPOROBOND	154 792	107 845
OPF SPOROTREND	27 203	24 968
OPF FOND ŘÍZENÝCH VÝNOSŮ	2 771	3 315
OPF AKCIOVÝ MIX FF	13 991	13 519
OPF DYNAMICKÝ MIX FF	10 920	10 846
OPF VYVÁŽENÝ MIX FF	32 835	34 598
OPF GLOBAL STOCKS FF	21 581	21 468
TREND BOND otevřený dluhopisový podílový fond	2 922	2 956
OPF ČS korporátní dluhopisový	141 818	127 286
OPF KONZERVATIVNÍ MIX FF	85 720	89 520
OPF TOP STOCKS	431 388	385 672
Globální akciový FF	1 137	1 073
OPF High Yield dluhopisový	69 123	62 129
OPF ČS fond životního cyklu 2030 FF	3 214	3 249
OPF Fond 2005	12 150	11 482
OPF LIKVIDITNÍ FOND	333	126
OPF Privátní portfolio AR AKCIE	1 721	1 896
OPF Privátní portfolio AR ALTERNATIVNÍ INVESTICE	1 120	1 158
OPF Privátní portfolio AR REALITY	766	914
OPF Smíšený fond	1 938	3 926
OPF DLUHOPISOVÝ FOND	72	8
ESG MIX 10 – otevřený podílový fond	962	1 051
ESG MIX 30 – otevřený podílový fond	5 292	6 647
ESG MIX 50 – otevřený podílový fond	1 330	1 678
MPF 10	9 492	5 709
MPF 30	34 856	36 449
IPF 10	12 813	11 654
Privátní portfolio konzervativní dluhopisy	1 040	1 177
IPF 35	29 926	31 948
OPTIMUM	88 182	94 112
Privátní portfolio dynamické dluhopisy	615	510
FOND STÁTNÍCH DLUHOPISŮ	601	3
IPF 25	10 767	11 691
UNIVERSUM	22 282	24 720
Fond firemních výnosů	1 505	1 282
ČS PRIVATE EQUITY I	2 106	2 532
STOCK SMALL CAPS	224 542	197 803
IPF 50	1 320	563
MPF 50	12 475	12 086
Česká spořitelna, a.s. – institucionální investoři	44 028	41 081
Česká spořitelna, a.s. – privátní investoři	12 162	10 225
<b>Celkem</b>	<b>1 705 461</b>	<b>1 439 779</b>

Výnosové poplatky plynoucí z obhospodařování fondů založených v České republice představují 1 649 271 tis. Kč (2022: 1 388 473 tis. Kč). Hodnota vrácených poplatků, o které byly výnosy sníženy, v roce 2023 činí celkem 13 075 tis. Kč (v roce 2022 ve výši 14 075 tis. Kč).

## 5.16. Ostatní finanční výnosy

Ostatní finanční výnosy tvoří poplatky za sledování investičních limitů ve výši 225 tis. Kč (v roce 2022 činily 225 tis. Kč) vůči REICO investiční společnost České spořitelny, a.s.



# Erste Asset Management GmbH, pobočka Česká republika

Příloha účetní závěrky sestavená k 31. 12. 2023

## 5.17. Náklady na poplatky a provize

Náklady na poplatky jsou tvořeny zejména poplatky České spořitelně, a.s., za distribuci podílových listů fondů, za vedení samostatné evidence zaknihovaných podílových listů a další vybrané činnosti související s obhospodařováním majetku podílových fondů. Za rok 2023 činí tyto poplatky 1 276 840 tis. Kč (2022: 1 109 906 tis. Kč). V nákladech na poplatky a provize nejsou zahrnuty vrácené poplatky fondům obhospodařovaných pobočkou – viz bod 5.15. Ostatní finanční náklady tvoří bankovní poplatky a poplatky Centrálnímu depozitáři cenných papírů 2023 a činí 104 tis. Kč (2022: 118 tis. Kč).

## 5.18. Čistý zisk nebo ztráta z finančních operací

Čistý zisk nebo ztráta z finančních operací tvoří pouze kurzové ztráty ve výši 103 tis. Kč (v roce 2022 tvořily ztrátu 191 tis. Kč)

## 5.19. Ostatní provozní výnosy a náklady

Ostatní provozní výsledek (ztráta) ve výši 517 tis. Kč (2022: ztráta 440 tis. Kč) představují zejména náklady na odvod povinného podílu osob ZPS a nepovinné členské příspěvky.

## 5.20. Správní náklady

<b>Správní náklady</b>	<b>2023</b>	<b>2022</b>
Náklady na zaměstnance	87 543	77 930
- z toho: mzdy	66 838	59 238
odvody na sociální pojištění	16 446	15 719
ostatní náklady	4 259	2 973
Ostatní správní náklady	41 456	39 878
- z toho: náklady na audit	390	329
náklady na právní, daňové a jiné poradenství	621	67
<b>Celkem</b>	<b>128 999</b>	<b>117 808</b>

Ostatní správní náklady lze analyzovat takto:

	<b>2023</b>	<b>2022</b>
Reklama	5 197	5 497
Nájemné	1 167	1 202
Informační technologie	26 190	24 762
Povinný audit	390	329
Poradenství	621	67
Outsourcing	5 214	4 737
Jiné správní náklady	2 677	3 284
<b>Ostatní správní náklady celkem</b>	<b>41 456</b>	<b>39 878</b>

Správní náklady ve výši 22 328 tis. Kč (2022: 21 063 tis. Kč) přísluší administrativním a IT službám poskytovaným Českou spořitelnou, a.s., na základě smluv o poskytování služeb.

# Erste Asset Management GmbH, pobočka Česká republika

Příloha účetní závěrky sestavená k 31. 12. 2023

## 5.21. Zaměstnanci a vedoucí pracovníci

Průměrný počet zaměstnanců a vedoucích pracovníků a osobní náklady byly následující:

2023	Počet zaměstnanců	Mzdové Náklady	Sociální a zdravotní pojištění	Sociální Náklady
Zaměstnanci	24	50 881	13 600	3 720
Vedoucí pracovníci	3	15 957	2 846	539
<b>Celkem</b>	<b>27</b>	<b>66 838</b>	<b>16 446</b>	<b>4 259</b>

2022	Počet zaměstnanců	Mzdové náklady	Sociální a zdravotní pojištění	Sociální náklady
Zaměstnanci	23	43 889	12 899	2 497
Vedoucí pracovníci	3	15 349	2 820	476
<b>Celkem</b>	<b>26</b>	<b>59 238</b>	<b>15 719</b>	<b>2 973</b>

Všem zaměstnancům pobočky jsou hrazeny preventivní lékařské prohlídky a těm, kteří projeví zájem, je poskytován příspěvek na penzijní připojištění a Flexi životní pojištění.

Vedoucímu pobočky a řediteli divize Správa aktiv je bezplatně poskytnuto motorové vozidlo pro služební i soukromé účely a další naturální požitky. Za vykazované období činily požitky 154 tis. Kč (2022: 221 tis. Kč).

Pobočka se od roku 2022 účastní nového Erste programu zaměstnaneckých akcií, kdy se každému zaměstnanci za stanovených podmínek trvání zaměstnaneckého poměru poskytne určitý počet akcií Erste Group Bank AG. V této souvislosti společnost zaúčtovala dohad na mzdové náklady včetně dopadu na sociální pojištění ve výši 89 tis. Kč (2022: 198 tis. Kč) proti účtům dohadných položek. Zaměstnanci měli v průběhu roku zároveň možnost zvýhodněně investovat do akcií Erste Group Bank AG. Náklad v podobě slevy pro zaměstnance ve výši 1 008 tis. hradí společnost a je součástí položky Sociální náklady.

## 5.22. Odměny a půjčky vedoucím zaměstnancům

Odměny vedoucím zaměstnancům jsou podrobně popsány v bodě 5.21. Vedoucím zaměstnancům nebyly v roce 2023 ani 2022 poskytnuty žádné půjčky.

## 5.23. Odpisy, opravné položky a rezervy

Pobočka tvoří v souladu s požadavky na finanční aktiva opravné položky k běžnému účtu. Vedle odpisů hmotného a nehmotného majetku jsou od roku 2022 odepisována i práva z užívání podle IFRS 16. Přehled této skupiny nákladů je zobrazen v tabulce:

# Erste Asset Management GmbH, pobočka Česká republika

Příloha účetní závěrky sestavená k 31. 12. 2023

	2023	2022
Odpisy	3 386	3 239
z toho: Nehmotný majetek	-	18
Hmotný majetek	313	342
Právo z užívání	3 073	2 879
Rozpuštění/použití opravných položek	-	1

## 5.24. Daň z příjmů

Daň z příjmů právnických osob za zdaňovací období 2023 byla propočtena ve výši 57 612 tis. Kč.

	Stav k 31. 12. 2023	Stav k 31. 12. 2022
<b>Zisk před zdaněním</b>	<b>302 280</b>	<b>213 791</b>
Daňově neodčitatelné náklady	29 113	24 280
Hodnoty nepodléhající zdanění	-	-
Výdaje snižující základ daně	-28 572	-23 870
Rozdíl daňových a účetních odpisů	477	264
<b>Základ daně</b>	<b>303 297</b>	<b>214 465</b>
Dary snižující základ daně	-75	-160
<b>Upravený základ daně</b>	<b>303 222</b>	<b>214 305</b>
Daňový závazek 19 % (2022: 19%)	57 613	40 718
Úprava splatné daně předchozích období	-14	-31
<b>Splatná daň celkem</b>	<b>57 599</b>	<b>40 687</b>

Pobočka jakožto člen Erste Group Bank AG, tj. velké nadnárodní skupiny (tj. jejichž konsolidované výnosy činí alespoň 750 mil. EUR) bude dle platných předpisů od roku 2024 poplatníkem tzv. dorovnávací daně se sazbou ve výši rozdílu mezi 15 % a specificky vypočtenou efektivní sazbou daně. Vzhledem k výši efektivní sazby Pobočky, Pobočka neočekává významný dopad.

## 5.25. Stát – daňová pohledávka

K 31. 12. 2023 pobočka eviduje daňovou pohledávku z titulu přeplatku na DPH ve výši 50 tis. Kč (2022: 50 tis. Kč).

## 5.26. Stát – daňový závazek

K 31. 12. 2023 pobočka eviduje splatný daňový závazek ve výši 18 446 tis. Kč (2022: 9 752 tis. Kč), který tvoří zejména závazek z titulu splatné daně z příjmu ve výši 17 440 tis. Kč.

# Erste Asset Management GmbH, pobočka Česká republika

Příloha účetní závěrky sestavená k 31. 12. 2023

## 5.27. Odložená daňová pohledávka / závazek

	Stav k 31. 12. 2023	Stav k 31. 12. 2022
<b>Odložené daňové pohledávky</b>		
Neuhrazené sociální a zdravotní pojištění k bonusům a refundované dovolené, DP na bonusy	43 474	46 002
Rozdíl mezi daňovou a účetní hodnotou dlouhodobého majetku	-	43
<b>Celkem</b>	<b>43 474</b>	<b>46 045</b>
Sazba daně	21 %	19 %
<b>Odložené daňové pohledávky celkem</b>	<b>9 129</b>	<b>8 748</b>
<b>Odložené daňové závazky</b>		
Rozdíl mezi daňovou a účetní hodnotou dlouhodobého majetku	55	302
Sazba daně	21 %	19 %
<b>Odložené daňové závazky celkem</b>	<b>12</b>	<b>57</b>
<b>Čistá odložená daňová pohledávka</b>	<b>9 118</b>	<b>8 691</b>

## 6. VZTAHY SE SPŘÍZNĚNÝMI OSOBAMI

Za spřízněné osoby lze považovat zřizovatele, členy Finanční skupiny České spořitelny, a.s., podílové fondy obhospodařované pobočkou a společností Erste Group Bank AG. Informace o pohledávkách, dohadných účtech aktivních a závazcích a dohadných účtech pasivních ke spřízněným osobám jsou uvedeny v bodech 5.1, 5.3.1, 5.5., 5.7.1. a 5.10. Informace o nákladech a výnosech od spřízněných osob jsou uvedeny v bodech 5.15 – 5.20.

Pobočka obhospodařovala k 31. 12. 2023 třicet osm otevřených a jeden uzavřený podílový fond, jejichž celková hodnota obhospodařovaného majetku k 31. 12. 2023 činila 211 887 668 tis. Kč (2022: 156 512 693 tis. Kč, třicet devět otevřených a jeden uzavřený podílový fond).

## 7. MAJETEK A ZÁVAZKY V PODROZVAHOVÉ EVIDENCI

V podrozvahové evidenci je evidován k rozvahovému dni obhospodařovaný majetek podílových fondů v celkové hodnotě 211 887 668 tis. Kč (2022: 156 512 693 tis. Kč) a majetek klientů České spořitelny, pro který pobočka poskytuje outsourcingové služby v oblasti obhospodařování majetku klientů České spořitelny, v celkové hodnotě 166 921 784 tis. Kč (2022: 148 006 844 tis. Kč).

Pobočka nemá další majetek a závazky, které by nebyly vykázány v rozvaze nebo podrozvaze.

# Erste Asset Management GmbH, pobočka Česká republika

Příloha účetní závěrky sestavená k 31. 12. 2023

---

## 8. VÝZNAMNÉ UDÁLOSTI PO ÚČETNÍ ZÁVĚRCE

Účetní jednotka si není vědoma žádných událostí, které by měly vliv na účetní závěrku.

Sestaveno dne:      Podpis vedoucího pobočky:

4. března 2024      Ing. Martin Řezáč, CFA

## Zpráva nezávislého auditora

zřizovateli Erste Asset Management GmbH, pobočka Česká republika

---

### Náš výrok

Podle našeho názoru účetní závěrka podává věrný a poctivý obraz finanční pozice účetní jednotky Erste Asset Management GmbH, pobočka Česká republika, se sídlem Budějovická 1518/13a, Michle, Praha 4 („Účetní jednotka“) k 31. prosinci 2023 a její finanční výkonnosti za rok končící 31. prosince 2023 v souladu s českými účetními předpisy.

### Předmět auditu

Účetní závěrka Účetní jednotky se skládá z:

- rozvahy k 31. prosinci 2023,
- výkazu zisku a ztráty za rok končící 31. prosince 2023, a
- přílohy účetní závěrky, která obsahuje podstatné účetní metody a další vysvětlující informace.

---

### Základ pro výrok

Audit jsme provedli v souladu se zákonem o auditorech a auditorskými standardy Komory auditorů České republiky, kterými jsou Mezinárodní standardy auditu doplněné a upravené souvisejícími aplikačními doložkami (společně „auditorské předpisy“). Naše odpovědnost stanovená těmito předpisy je podrobněji popsána v oddílu Odpovědnost auditora za audit účetní závěrky.

Domníváme se, že důkazní informace, které jsme shromáždili, poskytují dostatečný a vhodný základ pro vyjádření našeho výroku.

### Nezávislost

V souladu s Mezinárodním etickým kodexem pro auditory a účetní odborníky (včetně Mezinárodních standardů nezávislosti) vydaným Radou pro mezinárodní etické standardy účetních („kodex IESBA“) a přijatým Komorou auditorů České republiky a se zákonem o auditorech jsme na Účetní jednotce nezávislí a splnili jsme i další etické povinnosti vyplývající z kodexu IESBA a ze zákona o auditorech.

---

### Ostatní informace

Za ostatní informace odpovídá vedoucí Účetní jednotky. Jak je definováno v § 2 písm. b) zákona o auditorech, ostatními informacemi jsou informace uvedené ve výroční zprávě mimo účetní závěrku a naši zprávu auditora.

Náš výrok k účetní závěrce se k ostatním informacím nevztahuje. Přesto je součástí našich povinností souvisejících s auditem účetní závěrky seznámení se s ostatními informacemi a posouzení, zda ostatní informace nejsou ve významném nesouladu s účetní závěrkou či s našimi znalostmi o Účetní jednotce získanými během auditu nebo zda se jinak tyto informace nejeví jako významně nesprávné. Také jsme posoudili, zda ostatní informace byly ve všech významných ohledech vypracovány v souladu s příslušnými právními předpisy. Tímto posouzením se rozumí, zda ostatní informace splňují požadavky právních předpisů na formální náležitosti i na postup vypracování ostatních informací v kontextu významnosti.

Na základě provedených postupů v průběhu našeho auditu, do míry, již dokážeme posoudit, jsou dle našeho názoru:

PricewaterhouseCoopers Audit, s.r.o., Hvězdova 1734/2c, 140 00 Praha 4, Česká republika  
T: +420 251 151 111, [www.pwc.com/cz](http://www.pwc.com/cz)

- ostatní informace, které popisují skutečnosti, jež jsou též předmětem zobrazení v účetní závěrce, ve všech významných ohledech v souladu s účetní závěrkou a
- ostatní informace vypracované v souladu s právními předpisy.

Dále jsme povinni uvést, zda na základě poznatků a povědomí o Účetní jednotce a o prostředí, v němž působí, k nimž jsme dospěli při provádění auditu, ostatní informace neobsahují významné nesprávnosti. Žádnou významnou nesprávnost jsme nezjistili.

---

### Odovědnost vedoucího Účetní jednotky za účetní závěrku

Vedoucí Účetní jednotky odpovídá za sestavení účetní závěrky podávající věrný a poctivý obraz v souladu s českými účetními předpisy, a za takový vnitřní kontrolní systém, který považuje za nezbytný pro sestavení účetní závěrky tak, aby neobsahovala významné nesprávnosti způsobené podvodem nebo chybou.

Při sestavování účetní závěrky je vedoucí Účetní jednotky povinen posoudit, zda je Účetní jednotka schopna nepřetržitě trvat, a pokud je to relevantní, popsat v příloze účetní závěrky záležitosti týkající se jejího nepřetržitého trvání a použití předpokladu nepřetržitého trvání při sestavení účetní závěrky, s výjimkou případů, kdy vedoucí Účetní jednotky plánuje zrušení Účetní jednotky nebo ukončení její činnosti, resp. kdy nemá jinou reálnou možnost než tak učinit.

---

### Odovědnost auditora za audit účetní závěrky

Naším cílem je získat přiměřenou jistotu, že účetní závěrka jako celek neobsahuje významnou nesprávnost způsobenou podvodem nebo chybou a vydat zprávu auditora obsahující náš výrok. Přiměřená míra jistoty je velká míra jistoty, nicméně není zárukou, že audit provedený v souladu s auditorskými předpisy ve všech případech v účetní závěrce odhalí případnou existující významnou nesprávnost. Nesprávnosti mohou vznikat v důsledku podvodů nebo chyb a považují se za významné, pokud lze reálně předpokládat, že by jednotlivě nebo v souhrnu mohly ovlivnit ekonomická rozhodnutí, která uživatelé účetní závěrky na jejím základě přijmou.

Při provádění auditu v souladu s auditorskými předpisy je naší povinností uplatňovat během celého auditu odborný úsudek a zachovávat profesní skepticismus. Dále je naší povinností:

- Identifikovat a vyhodnotit rizika významné nesprávnosti účetní závěrky způsobené podvodem nebo chybou, navrhnout a provést auditorské postupy reagující na tato rizika a získat dostatečné a vhodné důkazní informace, abychom na jejich základě mohli vyjádřit výrok. Riziko, že neodhalíme významnou nesprávnost, k níž došlo v důsledku podvodu, je větší než riziko neodhalení významné nesprávnosti způsobené chybou, protože součástí podvodu mohou být tajné dohody, falšování, úmyslná opomenutí, nepravdivá prohlášení nebo obcházení vnitřních kontrol.
- Seznámit se s vnitřním kontrolním systémem Účetní jednotky relevantním pro audit v takovém rozsahu, abychom mohli navrhnout auditorské postupy vhodné s ohledem na dané okolnosti, nikoli abychom mohli vyjádřit názor na účinnost jejího vnitřního kontrolního systému.
- Posoudit vhodnost použitých účetních pravidel, přiměřenost provedených účetních odhadů a informace, které v této souvislosti vedoucí Účetní jednotky uvedl v příloze účetní závěrky.
- Posoudit vhodnost použití předpokladu nepřetržitého trvání při sestavení účetní závěrky vedoucím Účetní jednotky, a to, zda s ohledem na shromážděné důkazní informace existuje významná nejistota vyplývající z událostí nebo podmínek, které mohou významně zpochybnit schopnost Účetní jednotky trvat nepřetržitě. Jestliže dojdeme k závěru, že taková významná nejistota existuje, je naší povinností upozornit v naší zprávě na informace uvedené v této souvislosti v příloze účetní závěrky, a pokud tyto informace nejsou dostatečné, vyjádřit modifikovaný výrok. Naše závěry týkající se schopnosti Účetní jednotky trvat nepřetržitě vycházejí z důkazních informací, které jsme získali do data naší zprávy. Nicméně budoucí události nebo podmínky mohou vést k tomu, že Účetní jednotka ztratí schopnost trvat nepřetržitě.



- Vyhodnotit celkovou prezentaci, členění a obsah účetní závěrky, včetně přílohy, a dále to, zda účetní závěrka zobrazuje podkladové transakce a události způsobem, který vede k věrnému zobrazení.

Naší povinností je informovat vedoucího Účetní jednotky mimo jiné o plánovaném rozsahu a načasování auditu a o významných zjištěních, která jsme v jeho průběhu učinili, včetně zjištěných významných nedostatků ve vnitřním kontrolním systému.

4. března 2024

PricewaterhouseCoopers Audit, s.r.o.  
zastoupená ředitelem

Ing. Jakub Kolář  
statutární auditor, evidenční č. 2280