



Výroční zpráva 2021

Erste Asset Management GmbH,
pobočka Česká republika

Výroční zpráva za účetní období od 1. 1. 2021 do 31. 12. 2021

(dle ustanovení § 21 zákona č. 563/1991 Sb., o účetnictví)

Základní údaje

Označení odštěpného závodu:

Erste Asset Management GmbH, pobočka Česká republika

zapsaná v obchodním rejstříku vedeném Městským soudem v Praze, oddíl A, vložka 77100 (dále jen „Erste AM, pobočka ČR“)

Sídlo:

Budějovická 1518/13a, Michle, 140 00 Praha 4

Právní forma:

Odštěpný závod zahraniční právnické osoby

Identifikační číslo:

041 07 128

DIČ:

CZ683730793

Zřizovatel – zahraniční osoba:

Erste Asset Management GmbH

1100 Vídeň, Am Belvedere 1, Rakouská republika

Registrační číslo: 102018 b

(dále jen „Zřizovatel“)

Předmět podnikání je uveden v bodě 1 přílohy účetní závěrky.

Erste AM, pobočka ČR vznikla vymezením části závodu ze strany Zřizovatele a dne 26. května 2015 byla zapsána do obchodního rejstříku vedeného Městským soudem v Praze. Její Zřizovatel je investiční společností ve smyslu rakouského zákona o investičních fondech (InvFG 2011). Má právní formu společnosti s ručením omezeným dle rakouské legislativy a je subjektem rakouského práva. Dle notifikačního sdělení ČNB č.j. 2015/031431/CNB/570, ze dne 20. března 2015, vydaného v souladu s článkem 17 směrnice 2009/65/ES a notifikačního sdělení ČNB č.j. 2015/031409/CNB/570, ze dne 20. března 2015, vydaného v souladu článkem 33 směrnice 2011/61/EU, je Zřizovatel prostřednictvím svého odštěpného závodu oprávněn na území České republiky vykonávat činnosti obhospodařování

a administrace investičních fondů, investiční službu portfolio management a investiční poradenství. Datum oprávnění k činnosti: od 19. listopadu 2015

Společnost i pobočka jsou zapsány v seznamu investičních společností a poboček investičních společností vedeném ČNB podle § 596 písm. a) zákona o investičních společnostech a investičních fondech

Erste AM, pobočka ČR obhospodařovala k datu 31. prosince 2021 třicetdevět podílových fondů, jejichž domovským státem je Česká republika, o celkovém objemu fondového kapitálu 157 mld. Kč.

Erste AM, pobočka ČR kromě podílových fondů spravuje také prostředky institucionálních a privátních klientů České spořitelny, a.s., a to na základě smlouvy o poskytování outsourcingových služeb pro oblast obhospodařování majetku klientů České spořitelny. V rámci této služby – správa přímo řízených portfolií pro institucionální a privátní klienty – byl k datu 31. prosince 2021 spravován majetek v hodnotě 145 mld. Kč.

V účetním období od 1. ledna 2021 do 31. prosince 2021 skončilo hospodaření Erste AM, pobočky ČR se ziskem 150 792 tis. Kč, jak je podrobněji uvedeno v auditované roční účetní závěrce.

Aktiva Erste AM, pobočky ČR byla k 31. prosinci 2021 evidována ve výši 323 287 tis. Kč.

V období od 1. ledna 2021 do 31. prosince 2021 obdržela Erste AM, pobočka ČR výnosy z poplatků a provizí ve výši 1 437 966 tis. Kč.

Předpokládaný vývoj a strategické cíle

Rok 2022 bude zcela jistě charakteristický nervozitou na kapitálových trzích a nejistotou ohledně dalšího vývoje koronaviru, inflace a úrokových sazeb. Nicméně meziročně vyšší obchodní cíle potvrzují ambici finanční skupiny Erste dále navýšit penetraci investičních produktů napříč domácnostmi, a to i s ohledem na nutnost bránit erozi kupní síly. Loňský rok byl rokem rizikových aktiv včetně akcií a naopak jsme byli svědky korekce cen státních dluhopisů, rok 2022 však bude pro dluhopisy již výrazně lepší. Nadále považujeme podílové fondy za vhodný investiční produkt pro většinu domácích investorů zvláště pak v konceptu investičního poradenství. Vysoká regulatorní ochrana, diverzifikace a likvidita zůstávají hlavními atributy kolektivního investování. Náš obchodní model i v roce 2022 spoléhá na Českou spořitelnu jako primární distribuční kanál. Obchodní plán počítá s čistými prodeji v oblasti retailových fondů na úrovni 8,5 mld. Kč opět i díky pokračující podpoře myšlenky pravidelných investic a od loňského podzimu také díky zahrnutí konceptu odpovědného a udržitelného přístupu k investování. V oblasti správy aktiv (privátní bankovníctví a institucionální klienti) jsme pro rok 2022 rovněž navýšili obchodní cíle, očekáváme prodeje na úrovni 5,5 mld. Kč. V obou případech lze očekávat i vyšší poptávku klientů po spořicítech produktech.

Naše pobočka prokázala schopnost přizpůsobit se změněnému prostředí v organizaci práce, operační rizika zůstala pod kontrolou. Domníváme se, že nejnáročnější bude – z organizačního hlediska – první čtvrtletí, kdy covidová čísla budou znamenat částečná omezení ve fungování celé společnosti. Ve zbytku roku by se fungování mělo vracet

do normálu. Naše pozice zůstává silná, zázemí celé skupiny Erste je spolehlivé, likvidita našich fondů je více než dostatečná.

Rok 2022 bude rovněž formován vyšším politickým rizikem, především pak vlivem eskalujícího válečného konfliktu na Ukrajině. Ekonomické sankce a omezení obchodních či peněžních toků mohou – minimálně krátkodobě v horizontu několika týdnů či měsíců – vést k tržní korekci investičních instrumentů a vyšší nervozitě na straně klientů. Očekáváme tak krátkodobě i negativní vliv na vývoj čistých prodejů našich fondů z titulu vyšší rizikové averze. Rozsah i délka období vyšší nervozity se těžko odhaduje, řízení našich fondů však s podobným scénářem počítá především s ohledem na likviditu příslušných podílových fondů. Obchodní plány i finanční cíle tak zůstávají na počátku roku 2022 v platnosti.

Přehled podílových fondů obhospodařovaných k 31. prosinci 2021

Druh fondu	Typ fondu dle AKAT ČR	Zkrácený název podílového fondu	Fondový kapitál k 31. 12. 2021, tis. Kč ¹⁾
standardní	dluhopisový fond velmi krátkodobých investic	SPOROINVEST	8 092 673
standardní	Dluhopisový	SPOROBOND	19 430 148
standardní	Dluhopisový	TRENBOND	248 566
standardní	Dluhopisový	ČS korporátní dluhopisový	13 179 050
standardní	Dluhopisový	High Yield dluhopisový	5 785 845
standardní	Akciový	SPOROTREND	1 591 305
standardní	akciový fond fondů	GLOBAL STOCKS FF	1 292 860
standardní	Akciový	TOP STOCKS	23 057 649
standardní	smíšený fond fondů	KONZERVATIVNÍ MIX FF	15 253 171
standardní	smíšený fond fondů	VYVÁŽENÝ MIX FF	3 868 974
standardní	smíšený fond fondů	DYNAMICKÝ MIX FF	841 646
standardní	smíšený fond fondů	AKCIOVÝ MIX FF	897 329
standardní	Smíšený	Smíšený fond	3 691 795
standardní	Smíšený	FOND ŘÍZENÝCH VÝNOSŮ	259 422
standardní	fond životního cyklu	ČS fond životního cyklu 2030 FF	219 419

standardní	dluhopisový fond velmi krátkodobých investic	LIKVIDITNÍ FOND	1 849 031
speciální fond fondů	Smišený	Privátní portfolio AR AKCIE	626 082
speciální fond fondů	Smišený	Privátní portfolio AR REALITY	328 327
speciální fond fondů	Smišený	Privátní portfolio AR ALTERNATIVNÍ INV.	378 678
speciální	Dluhopisový	DLUHOPISOVÝ FOND	1 775 970
standardní	smíšený fond fondů	ESG MIX 10	174 278
standardní	smíšený fond fondů	ESG MIX 30	788 839
standardní	smíšený fond fondů	ESG MIX 50	134 763
speciální fond fondů	Akciový	Globální akciový FF	120 346
speciální	Smišený	MPF 10	940 025
speciální	Smišený	MPF 30	4 479 682
standardní	dluhopisový fond fondů	Privátní portfolio konzervativní dluhopisy	674 486
standardní	dluhopisový fond fondů	Privátní portfolio dynamické dluhopisy	210 415
speciální fond fondů	Smišený	OPTIMUM	14 657 650
speciální	Dluhopisový	FOND STÁTNÍCH DLUHOPISŮ	4 393 681
speciální fond fondů	Smišený	FOND FIREMNÍCH VÝNOSŮ	96 386
standardní	Akciový	STOCK SMALL CAPS	12 817 909
fond kvalifikovaných investorů	Smišený	IPF 10	2 398 290
fond kvalifikovaných investorů	Smišený	IPF 35	4 420 313
fond kvalifikovaných investorů	Akciový	Fond 2005	731 472
fond kvalifikovaných investorů	Smišený	IPF 25	1 803 952
speciální fond fondů	Smišený	UNIVERSUM	3 979 566
fond kvalifikovaných investorů	Smišený	ČS PRIVATE EQUITY I – uzavřený PF	298 671
speciální	Smišený	MPF 50	997 819

*) k datu vydání výroční zprávy pobočky neauditováno

Aktivity v oblasti výzkumu a vývoje

V roce 2021 Erste AM, pobočka ČR nevydávala žádné finanční prostředky na výzkum a vývoj a nevyvíjela aktivity v této oblasti.

Nabytí vlastních podílů

Erste AM, pobočka ČR s ohledem na právní formu nemůže nabývat vlastní podíly.

Ochrana životního prostředí

Veškeré aktivity Erste AM, pobočky ČR jsou prováděny v souladu s právními předpisy na ochranu životního prostředí.

Pracovněprávní vztahy

Zřizovatel se společně s Erste AM, pobočkou ČR snaží vytvářet pracovní podmínky, které dávají možnost zaměstnancům plně využívat jejich schopnosti, umožňují jim profesní a osobní rozvoj, a zároveň dodržuje veškeré předpisy týkající se pracovněprávních vztahů.

Informace o organizační složce v zahraničí

Erste AM, pobočka ČR s ohledem na právní formu nemůže zakládat organizační složky v zahraničí.

Řízení rizik

V rámci Erste AM, pobočky ČR je implementován řídicí a kontrolní systém popsany ve vnitřních předpisech. Rizika Erste AM, pobočky ČR jsou řízena v souladu s předpisy řízení rizik Zřizovatele. Metody řízení rizik jsou popsány v příloze k účetní závěrce.

Ostatní informace

Ke dni 31. prosince 2021 se Erste AM, pobočka ČR neúčastnila žádného soudního sporu, jehož rozhodnutí by mělo podstatný dopad na hospodaření a neměla žádné dlouhodobé závazky. Erste AM, pobočka ČR neposkytla v období od 1. ledna 2021 do 31. prosince 2021 žádný úvěr a ani žádný úvěr nečerpala.

Údaje o důležitých skutečnostech, které nastaly po 31. prosinci 2021

Mezi rozvahovým dnem a datem vypracování této výroční zprávy nedošlo k žádným událostem, které by měly významný dopad na účetní závěrku sestavenou k 31. prosinci 2021.

V Praze dne 28. února 2022

Erste Asset Management GmbH
jednající prostřednictvím odštěpného závodu
Erste Asset Management GmbH, pobočka Česká republika

Řezáč Martin
(CIS)

Digitálně podepsal Řezáč
Martin (CIS)
Datum: 2022.02.28 19:10:07
+01'00'

.....

Ing. Martin Řezáč, CFA
vedoucí odštěpného závodu

Přílohy:

Příloha 1: Účetní závěrka sestavená k 31. prosinci 2021

za účetní období od 1. ledna 2021 do 31. prosince 2021 (včetně přílohy k účetní závěrce)

Příloha 2: Zpráva nezávislého auditora

ROZVAHA

ke dni **31.12.2021**
(v celých tisících Kč)

Jméno a sídlo účetní jednotky

Erste Asset Management Gr
pobočka Česká republika

Budějovická 1518/13a
Praha 4

číslo	IKF	Rok	Měsíc	IČO
01	801095	2021	12	4107128

a	AKTIVA b	Řádka c	Běžné účetní období	Konečný stav k 31.12.2020
			3	4
3	Pohledávky za bankami	005	105 914	78 992
a	v tom: splatné na požádání	006	105 914	78 992
9	Dlouhodobý nehmotný majetek	019	18	37
10	Dlouhodobý hmotný majetek	022	4 578	1 422
a	Z toho: pozemky a budovy pro provozní činnost	023	3 498	0
11	Ostatní aktiva	024	207 156	145 015
a	v tom: pohledávky z obchodního styku	025	738	670
c	stát - daňové pohledávky	027	50	1 746
d	odložená daňová pohledávka	028	8 790	7 469
e	ostatní	029	197 578	135 130
13	Náklady a příjmy příštích období	031	5 621	6 389
	AKTIVA CELKEM	032	323 287	231 855

a	PASIVA b	Řádka c	Běžné úč. období 5	Konečný stav k 31.12.2020 6
4	Ostatní pasiva	042	172 495	136 948
a	V tom: závazky z obchodního styku	043	2 605	1 009
c	stát - daňový závazek	045	10 590	755
e	závazky ze sociálního a zdravotního zabezpečení	047	821	801
f	závazky vůči pracovníkům	048	9 710	9 247
g	ostatní závazky	049	148 769	125 136
15	Zisk nebo ztráta za účetní období	071	150 792	94 907
	PASIVA CELKEM	072	323 287	231 855

Sestaveno dne: 19.2.2022	Podpis vedoucího pobočky: Ing. Martin Řezáč, CFA	Řezáč Martin (CIS)	Digitálně podepsal Řezáč Martin (CIS) Datum: 2022.02.28 19:11:03 +01'00'
-----------------------------	---	-------------------------------	---

Výkaz zisku a ztráty

ke dni 31.12.2021

(v celých tisících Kč)

Císlo	IKF	Rok	Měsíc	ICO
01	803095	2021	12	4107128

Název a sídlo účetní jednotky

**Erste Asset Management GmbH,
pobočka Česká republika**

Budějovická 1518/13a

Praha 4

	TEXT b	Řádek c	Účetní období	
			běžné 1	minulé 2
1	Výnosy z úroků a podobné výnosy		192	268
2	Náklady na úroky a podobné náklady	03	21	-
4	Výnosy z poplatků a provizí	09	1 437 966	1 117 115
a	Poplatek za obhospodařování	10	1 437 763	1 116 920
c	Ostatní finanční výnosy	12	203	195
5	Náklady na poplatky a provize	13	1 137 721	888 740
a	Poplatek za zprostředkování prodeje podílových listů	14	1 124 476	875 696
c	Poplatky spojené s obhospodařováním majetku fondů	16	13 169	12 955
d	Provize z obchodů s CP	17	56	67
e	Ostatní finanční náklady	18	20	22
6	Čistý zisk nebo ztráta z finančních operací	19	-116	-77
7	Ostatní provozní výnosy	20	6	6
a	Tržby z prodeje majetku a materiálu	21	6	6
8	Ostatní provozní náklady	23	188	604
b	Ostatní	25	188	604
9	Správní náklady	26	111 119	109 492
a	Náklady na zaměstnance	27	75 930	74 060
aa	Mzdy a platy	28	58 674	57 259
ab	Sociální a zdravotní pojištění	29	15 001	14 660
ac	Ostatní náklady na zaměstnance	30	2 255	2 141
b	Ostatní správní náklady	31	35 189	35 432
11	Odpisy, tvorba a použití rezerv a opravných položek	33	3 359	360
a	Odpisy hmotného majetku	34	3 340	341
b	Odpisy nehmotného majetku	35	19	19
12	Rozpuštění opravných položek a rezerv k pohledávkám a zárukám, výnosy z dříve odepsaných pohledávek	36	3	-
19	Zisk nebo ztráta za účetní období z běžné činnosti před zdaněním	43	185 643	118 116
23	Daň z příjmů	47	34 851	23 209
a	Daň z příjmů - splatná	48	36 172	23 486
b	Daň z příjmů - odložená	49	-1 321	-277
24	Zisk nebo ztráta za účetní období po zdanění	50	150 792	94 907

Sestaveno dne:

19.2.2022

Podpis vedoucího pobočky:

Ing. Martin Řezáč, CFA

Řezáč
Martin (CIS)

Digitálně podepsal
Řezáč Martin (CIS)
Datum: 2022.02.28
19:12:10 +01'00'

PŘÍLOHA ÚČETNÍ ZÁVĚRKY

sestavená k 31. 12. 2021

Označení odštěpného závodu:	Erste Asset Management GmbH, pobočka Česká republika
Sídlo:	Budějovická 1518/13a, Michle 140 00 Praha 4
Právní forma:	Odštěpný závod zahraniční právnické osoby
Identifikační číslo:	041 07 128
Rozvahový den:	31. 12. 2021
Datum sestavení účetní závěrky:	19. 2. 2022

OBSAH

1. CHARAKTERISTIKA A HLAVNÍ AKTIVITY	4
2. VÝCHODISKA PRO PŘÍPRAVU ÚČETNÍ ZÁVĚRKY	8
3. UPLATNĚNÉ ÚČETNÍ METODY	9
3.1. OKAMŽIK USKUTEČNĚNÍ ÚČETNÍHO PŘÍPADU	9
3.2. ZPŮSOBY OCEŇOVÁNÍ MAJETKU A ZÁVAZKŮ	9
3.2.1. <i>Hmotný a nehmotný majetek</i>	9
3.2.2. <i>Finanční nástroje účinné od 1.1.2021</i>	10
3.2.3. <i>Obchodní model</i>	10
3.2.4. <i>Posouzení SPPI</i>	10
3.2.5. <i>Opravné položky</i>	10
3.2.6. <i>Rezervy</i>	11
3.2.7. <i>Leasing</i>	11
3.2.8. <i>Daň z příjmů</i>	12
3.2.9. <i>Přepočty cizích měn</i>	13
3.2.10. <i>Použití odhadů</i>	13
3.3. POSTUPY ÚČTOVÁNÍ NÁKLADŮ A VÝNOSŮ	13
3.3.1. <i>Úrokové výnosy</i>	13
3.3.2. <i>Úrokové náklady</i>	13
3.3.3. <i>Poplatky a provize</i>	14
3.3.4. <i>Následné události</i>	14
3.4. ÚČTOVÁNÍ O VLASTNÍM KAPITÁLU	14
3.5. FINANČNÍ DOPADY ZE ZMĚNY ÚČETNÍCH METOD	14
3.6. DOPAD Z PRVOTNÍ APLIKACE IFRS 9	16
3.7. DOPAD Z PRVOTNÍ APLIKACE IFRS 16	16
4. POUŽITÉ FINANČNÍ NÁSTROJE	17
4.1. ŘÍZENÍ RIZIK	17
5. DOPLŇUJÍCÍ INFORMACE K ÚČETNÍ ZÁVĚRCE	18
5.1. POHLEDÁVKY ZA BANKAMI	18
5.2. NEHMOTNÝ A HMOTNÝ MAJETEK	18
5.2.1. <i>Dlouhodobý nehmotný majetek</i>	18
5.2.2. <i>Dlouhodobý hmotný majetek</i>	19
5.3. OSTATNÍ AKTIVA	19
5.3.1. <i>Pohledávky z obchodního styku</i>	19
5.3.2. <i>Pohledávky za spřízněnými osobami</i>	20
5.4. DAŇOVÉ POHLEDÁVKY	20
5.5. OSTATNÍ AKTIVA – OSTATNÍ	20
5.5.1. <i>Dohadné účty aktivní</i>	21
5.6. NÁKLADY A PŘÍJMY PŘÍŠTÍCH OBDOBÍ	22
5.7. OSTATNÍ PASIVA	22
5.7.1. <i>Závazky z obchodního styku</i>	22
5.8. DAŇOVÉ ZÁVAZKY A ODLOŽENÝ DAŇOVÝ ZÁVAZEK	22
5.9. ZÁVAZKY VŮČI PRACOVNÍKŮM	22
5.10. OSTATNÍ FINANČNÍ ZÁVAZKY	22
5.11. REZERVY	23
5.12. VLASTNÍ KAPITÁL A ROZDĚLENÍ HOSPODÁŘSKÉHO VÝSLEDKU	23

Erste Asset Management GmbH, pobočka Česká republika

Příloha účetní závěrky sestavená k 31. 12. 2021

5.13.	VÝNOSY Z ÚROKŮ A PODOBNÉ VÝNOSY	23
5.14.	NÁKLADY Z ÚROKŮ	23
5.15.	VÝNOSY Z POPLATKŮ A PROVIZÍ	23
5.16.	OSTATNÍ FINANČNÍ VÝNOSY	24
5.17.	NÁKLADY NA POPLATKY A PROVIZE	24
5.18.	ČISTÝ ZISK NEBO ZTRÁTA Z FINANČNÍCH OPERACÍ	25
5.19.	OSTATNÍ PROVOZNÍ VÝNOSY A NÁKLADY	25
5.20.	SPRÁVNÍ NÁKLADY	25
5.21.	ZAMĚSTNANCI A VEDOUcí PRACOVNÍCI	25
5.22.	ODMĚNY A PŮJČKY VEDOUcÍM ZAMĚSTNANCŮM	26
5.23.	ODPISY, OPRAVNÉ POLOŽKY A REZERVY	26
5.24.	DAŇ Z PŘÍJMŮ	27
5.25.	STÁT – DAŇOVÁ POHLEDÁVKA	27
5.26.	STÁT – DAŇOVÝ ZÁVAZEK	27
5.27.	ODLOŽENÁ DAŇOVÁ POHLEDÁVKA / ZÁVAZEK	27
6.	VZTAHY SE SPŘÍZNĚNÝMI OSOBAMI	27
7.	MAJETEK A ZÁVAZKY V PODROZVAHOVÉ EVIDENCI	28
8.	VÝZNAMNÉ UDÁLOSTI PO ÚČETNÍ ZÁVĚRCE	28

Erste Asset Management GmbH, pobočka Česká republika

Příloha účetní závěrky sestavená k 31. 12. 2021

1. CHARAKTERISTIKA A HLAVNÍ AKTIVITY

Založení a charakteristika pobočky

Erste Asset Management GmbH, pobočka Česká republika (dále jen „pobočka“) byla zapsána dne 26. května 2015 do obchodního rejstříku vedeného Městským soudem v Praze, oddíl A, vložka 77100, IČO 041 07 128. Jejím zřizovatelem je zahraniční společnost Erste Asset Management GmbH, reg. č. 102018 b, se sídlem 1100 Vídeň, Am Belvedere 1, Rakouská republika. Erste Asset Management GmbH (dále také jen „Společnost“) je investiční společností ve smyslu rakouského zákona o investičních fondech (InvFG 2011). Má právní formu společnosti s ručením omezeným podle rakouského zákona a je subjektem rakouského práva. Dle notifikačního sdělení ČNB č. j. 2015/031431/CNB/570, ze dne 20. března 2015, vydaného v souladu s článkem 17 směrnice 2009/65/ES a notifikačního sdělení ČNB č. j. 2015/031409/CNB/570, ze dne 20. března 2015, vydaného v souladu s článkem 33 směrnice 2011/61/EU, je na základě rozsahu oznámených činností investiční společnost Erste Asset Management GmbH oprávněna na území České republiky vykonávat na základě volného pohybu služeb činnosti obhospodařování a administrace investičních fondů, obhospodařování majetku zákazníků a investiční poradenství. Společnost i pobočka jsou zapsány v seznamu investičních společností a poboček investičních společností vedeném ČNB podle § 596 písm. a) zákona o investičních společnostech a investičních fondech.

Obhospodařování i administraci investičních fondů, jejichž domovským státem je Česká republika, provádí prostřednictvím odštěpného závodu Erste Asset Management GmbH, pobočka Česká republika. Pobočka zahájila činnost obhospodařovatele a administrátora podílových fondů, jejichž domovským státem je Česká republika, dne 19. listopadu 2015, když na základě projektu přeshraniční fúze došlo dne 18. listopadu 2015 zápisem do rakouského obchodního rejstříku u Obchodního soudu ve Vídni ke sloučení Investiční společnosti České spořitelny, a.s. (coby společnosti zanikající) a její mateřské společnosti Erste Asset Management GmbH (coby společnosti nástupnické).

Na základě povolení k poskytování investiční služby obhospodařování majetku zákazníků, poskytuje Pobočka dílčí outsourcované činnosti pro Českou spořitelnu, a.s. při správě portfolií jejích klientů.

Veškerá práva a povinnosti zaniklé společnosti přešly právním nástupnictvím na nástupnickou společnost. Od data zápisu přeshraniční fúze do rakouského obchodního rejstříku vykonává Společnost prostřednictvím pobočky v České republice veškeré činnosti dříve vykonávané zaniklou společností. Pobočka je českým daňovým subjektem s vlastními identifikačními údaji.

Identifikační údaje pobočky

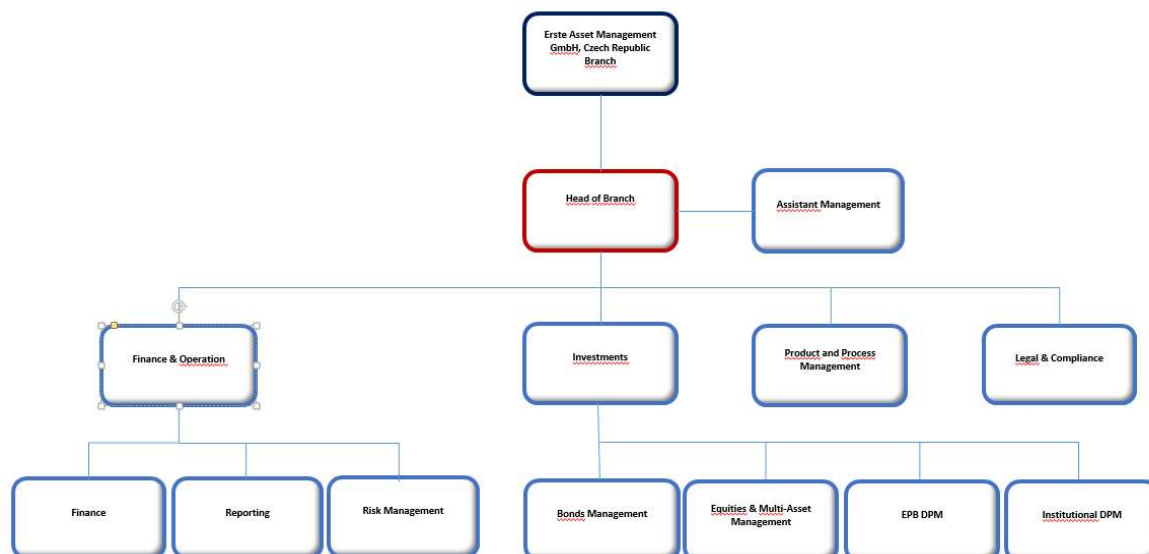
Sídlo: Budějovická 1518/13a, Michle, 140 00 Praha 4
 IČO: 041 07 128
 DIČ: CZ683730793

Vedoucím pobočky oprávněným jednat za Společnost ve všech věcech týkajících se pobočky je k 31. prosinci 2021 Ing. Martin Řezáč, CFA.

Erste Asset Management GmbH, pobočka Česká republika

Příloha účetní závěrky sestavená k 31. 12. 2021

Organizační struktura pobočky



Organizační struktura pobočky je vymezena organizačním řádem, obsahujícím povinnosti, oprávnění a zodpovědnost jednotlivých útvarů pobočky.

Erste Asset Management GmbH, pobočka Česká republika

Příloha účetní závěrky sestavená k 31. 12. 2021

K 31. prosinci 2021 pobočka zajišťovala činnosti obhospodařovatele a administrátora pro následující podílové fondy:

FOND ŘÍZENÝCH VÝNOSŮ - otevřený podílový fond
AKCIOVÝ MIX FF - otevřený podílový fond
DYNAMICKÝ MIX FF - otevřený podílový fond
VYVÁŽENÝ MIX FF - otevřený podílový fond
SPOROINVEST - otevřený podílový fond
SPOROBOND - otevřený podílový fond
SPOROTREND - otevřený podílový fond
GLOBAL STOCKS FF - otevřený podílový fond
TREND BOND - otevřený dluhopisový podílový fond
ČS korporátní dluhopisový - otevřený podílový fond
KONZERVATIVNÍ MIX FF - otevřený podílový fond
High Yield dluhopisový – otevřený podílový fond
TOP STOCKS – otevřený podílový fond
Fond 2005 – otevřený podílový fond
ČS fond životního cyklu 2030 FF - otevřený podílový fond
LIKVIDITNÍ FOND – otevřený podílový fond
Privátní portfolio AR ALTERNATIVNÍ INVESTICE – otevřený podílový fond
Privátní portfolio AR REALITY – otevřený podílový fond
Privátní portfolio AR AKCIE – otevřený podílový fond
Smíšený fond – otevřený podílový fond
DLUHOPISOVÝ FOND – otevřený podílový fond
ESG MIX 10 – otevřený podílový fond
ESG MIX 30 – otevřený podílový fond
ESG MIX 50 – otevřený podílový fond
Globální akciový FF – otevřený podílový fond
MPF 10 – otevřený podílový fond
MPF 30 – otevřený podílový fond
IPF 10 – otevřený podílový fond
Privátní portfolio konzervativní dluhopisy - otevřený podílový fond
Privátní portfolio dynamické dluhopisy - otevřený podílový fond
IPF 35 - otevřený podílový fond
OPTIMUM - otevřený podílový fond
FOND STÁTNÍCH DLUHOPISŮ - otevřený podílový fond
Fond firemních výnosů – otevřený podílový fond
ČS PRIVATE EQUITY I – uzavřený podílový fond
STOCK SMALL CAPS – otevřený podílový fond
IPF25 – otevřený podílový fond
UNIVERSUM - otevřený podílový fond
MPF 50 – otevřený podílový fond

Erste Asset Management GmbH, pobočka Česká republika

Příloha účetní závěrky sestavená k 31. 12. 2021

Rozhodující předmět činnosti Společnosti zajišťovaný prostřednictvím pobočky

Na základě povolení FMA a notifikace ČNB jsou předmětem podnikání Erste Asset Management GmbH, prováděného na území České republiky prostřednictvím odštěpného závodu Erste Asset Management GmbH, pobočka Česká republika:

- a) činnosti podle článku 6 a přílohy I směrnice o správcích alternativních investičních fondů (AIFM) (tj. správa portfolií, řízení rizik, správa a marketing)
- b) správa portfolií investic podle článku 6 odst. 4 písm. a) směrnice AIFM
- c) investiční poradenství podle článku 6 odst. 4 písm. b) bod i) směrnice AIFM
- d) činnosti podle článku 6 odst. 2 a přílohy II směrnice o koordinaci právních a správních předpisů týkajících se subjektů kolektivního investování do převoditelných cenných papírů (SKIPCP) (tj. kolektivní správa portfolií, správa investic, správa a marketing)
- e) správa portfolií investic podle článku 6 odst. 3 písm. a) směrnice SKIPCP
- f) investiční poradenství podle článku 6 odst. 3 písm. b) bod i) směrnice SKIPCP

Společnost je oprávněna přesáhnout rozhodný limit objemu obhospodařovaných aktiv podle § 16 zákona č. 240/2013 Sb., o investičních společnostech a investičních fondech.

Erste Asset Management GmbH, pobočka Česká republika

Příloha účetní závěrky sestavená k 31. 12. 2021

2. VÝCHODISKA PRO PŘÍPRAVU ÚČETNÍ ZÁVĚRKY

Účetní závěrka byla připravena na základě účetnictví vedeného v souladu se zákonem č. 563/1991 Sb., o účetnictví, příslušnými platnými nařízeními, v souladu a v rozsahu stanoveném Vyhláškou Ministerstva financí ČR č. 501/2002 Sb., v platném znění a Českými účetními standardy pro finanční instituce.

V souladu s Vyhláškou Ministerstva financí ČR č. 501/2002 Sb., § 4a, od 1. ledna 2021 účetní jednotka pro účely vykazování finančních nástrojů, jejich oceňování a uvádění informací o nich v příloze v účetní závěrce postupuje podle mezinárodních účetních standardů upravených přímo použitelnými předpisy Evropské unie o uplatňování mezinárodních účetních standardů.

Účetní závěrka je sestavena na principu historických pořizovacích cen, který je modifikován oceněním finančních nástrojů oceňovaných naběhlou hodnotou („AC“). Ocenění reálnou hodnotou pobočka nevyužívá.

Sestavená účetní závěrka vychází z principu časového rozlišení, kdy transakce a další skutečnosti jsou uznány v době jejich vzniku a zaúčtovány v období, k němuž se věcně i časově vztahují. Účetní závěrka respektuje zásadu opatrnosti a předpoklad nepřetržitého trvání účetní jednotky.

Sestavení účetní závěrky vyžaduje, aby účetní jednotka prováděla odhady, které mají vliv na vykazované hodnoty aktiv a pasiv i podmíněných aktiv a pasiv k datu sestavení účetní závěrky a nákladů a výnosů v příslušném účetním období. Tyto odhady jsou založeny na informacích dostupných k datu sestavení účetní závěrky a mohou se od skutečných výsledků lišit.

Všechny údaje jsou uvedeny v korunách českých (Kč). Měrnou jednotkou jsou tisíce Kč, pokud není uvedeno jinak.

Účetní závěrka je nekonsolidovaná.

Erste Asset Management GmbH zároveň vyhotovuje a ve svém sídle zveřejňuje účetní závěrku zřizovatele. Konsolidovanou účetní závěrku za nejširší skupinu Erste, jejíž je Erste Asset Management GmbH součástí, vyhotovuje a zveřejňuje na svých webových stránkách konečná mateřská společnost Erste Group Bank AG, sídlem Am Belvedere 1, Vídeň.

Erste Asset Management GmbH, pobočka Česká republika

Příloha účetní závěrky sestavená k 31. 12. 2021

3. UPLATNĚNÉ ÚČETNÍ METODY

3.1. Okamžik uskutečnění účetního případu

Okamžikem uskutečnění účetního případu je zejména den výplaty nebo převzetí oběživa, den nákupu nebo prodeje deviz, den provedení platby, den, ve kterém dojde k nabytí nebo zániku vlastnictví, popř. práv k cizím věcem, ke vzniku pohledávky a závazku, jejich změně nebo zániku, k pohybu majetku uvnitř účetní jednotky a k dalším skutečnostem, které jsou předmětem účetnictví a které nastaly, popřípadě o nich jsou k dispozici potřebné doklady tyto skutečnosti dokumentující, nebo které vyplývají z vnitřních podmínek účetní jednotky anebo ze zvláštních předpisů.

3.2. Způsoby oceňování majetku a závazků

3.2.1. Hmotný a nehmotný majetek

Dlouhodobým hmotným majetkem se rozumí majetek se samostatným technicko-ekonomickým určením, který má hmotnou podstatu, jehož doba použitelnosti je delší než jeden rok a jehož vstupní cena je vyšší než 40 tis. Kč.

Dlouhodobým nehmotným majetkem se rozumí majetek se samostatným technicko-ekonomickým určením, který nemá hmotnou podstatu, jehož doba použitelnosti je delší než jeden rok a jehož ocenění je vyšší než 60 tis. Kč.

Dlouhodobý hmotný a nehmotný majetek je účtován v pořizovací ceně snížené o oprávky vyjadřující míru opotřebení tohoto majetku.

Pozemky a umělecká díla bez ohledu na výši ocenění a nedokončené investice se neodepisují.

Hmotný majetek s pořizovací cenou nižší než 40 tis. Kč a nehmotný majetek s pořizovací cenou nižší než 60 tis. Kč je účtován do nákladů za období, ve kterém byl pořízen.

K jakémukoliv identifikovanému přechodnému snížení hodnoty majetku se vytvářejí opravné položky k majetku. V případě trvalého snížení hodnoty majetku je proveden odpis tohoto majetku.

Dlouhodobý hmotný a nehmotný majetek je účetně odepisován od následujícího měsíce po jeho uvedení do užívání. Majetek je odepisován lineární metodou po dobu jeho předpokládané životnosti a dle odpisového plánu.

Erste Asset Management GmbH, pobočka Česká republika

Příloha účetní závěrky sestavená k 31. 12. 2021

Doby odpisování pro jednotlivé kategorie majetku jsou následující:

Majetek	Doba odepisování
Software	4 - 8 let
Samostatné movité věci a soubory	4 - 12 let

3.2.2. Finanční nástroje účinné od 1.1.2021

Finanční nástroj je jakákoli smlouva, kterou vzniká finanční aktivum jedné účetní jednotky a zároveň finanční závazek nebo kapitálový nástroj jiné účetní jednotky. Podle IFRS 9 se veškerá finanční aktiva a závazky včetně finančních derivátů oceňují a vykazují v rozvaze v souladu s pravidly relevantními pro příslušnou kategorii finančních nástrojů.

3.2.3. Obchodní model

Pobočka drží provozní aktiva k pokrytí provozního cashflow souvisejícího se správou fondů. Jako pobočka zahraniční osoby nemá vlastní kapitál. Výši provozní likvidity řídí zřizovatel. Provozní aktiva tvoří provozní běžný účet pokrývající denní provoz, tj. obchodní vztahy, mzdy, odvody, daně. Společnost využívá při své činnosti pouze model výhradního inkasa peněžních toků z aktiva plynoucích.

3.2.4. Posouzení SPPI

Pobočka posoudila smluvní peněžní toky z finančních aktiv jako výhradně splátky jistiny a úroků (SPPI). Peněžní toky nevyplývají ze změn reálných hodnot, proto svá aktiva nevykazuje v reálné hodnotě s vykazováním zisku nebo ztráty do výsledovky.

3.2.5. Opravné položky

Opravné položky se tvoří k účtům majetku a jiných aktiv, který se nepřeceňuje na reálnou hodnotu v případech, kdy snížení hodnoty majetku v účetnictví je prokázáno na podkladě údajů zjištěných při inventarizaci a není trvalého charakteru.

Opravné položky podléhají dokladové inventarizaci, při níž se posuzuje jejich výše a odůvodněnost.

Pobočka podle IFRS 9 u finančních aktiv účtuje o opravných položkách na portfoliové bázi za využití modelu ECL (expected credit loss=očekávaná úvěrová ztráta). ECL odráží nezávislou a pravděpodobnostně váženou hodnotu možných výsledků, časovou hodnotu peněz, důvodné a podpůrné informace o minulých událostech, současných podmínkách a předpovědích budoucích ekonomických podmínek, které jsou k datu vykazání k dispozici bez vynaložení nadměrného úsilí nebo nákladů.

Erste Asset Management GmbH, pobočka Česká republika

Příloha účetní závěrky sestavená k 31. 12. 2021

Pobočka používá pro své finanční nástroje pouze „úroveň 1“, co jsou nástroje, u kterých nedošlo k výraznému nárůstu úvěrového rizika od prvotního vykázání. Znehodnocení se rovná dvanáctiměsíční očekávané úvěrové ztrátě. Jelikož každé finanční aktivum nese v sobě určitou ztrátu již při prvotním ocenění, vykazuje pobočka opravnou položku také u běžného účtu.

Opravné položky pro vykazované období 2020 nebyly ovlivněny nově aplikovanou metodikou propočtu opravných položek podle IFRS 9 a pobočka postupovala podle v té době platných ustanovení zákona o účetnictví a prováděcí vyhlášky tedy individuálně pro jednotlivé položky majetku na základě inventarizace.

3.2.6. Rezervy

Rezerva představuje pravděpodobné plnění s nejistým časovým rozvrhem a výší. Rezerva se tvoří v případě, že existuje povinnost (právní nebo věcná) plnit, která je výsledkem minulých událostí, je pravděpodobné, že plnění nastane a vyžádá si odtok prostředků představujících ekonomický prospěch, přičemž „pravděpodobné“ znamená pravděpodobnost vyšší než 50 %, a je možné provést přiměřeně spolehlivý odhad plnění. Rezervy jsou použity pouze k účelům, k nimž byly vytvořeny. Zůstatky rezerv podléhají každoroční inventarizaci, na jejímž základě jsou rezervy zrušeny nebo převedeny do následujícího roku.

Účetní jednotka nevytvořila k 31. 12. 2021 (resp. k 31. 12. 2020) žádné rezervy.

3.2.7. Leasing

Společnost v souvislosti s novelou 501/2002 Sb. od 1.1.2021 implementovala do svého účetnictví standard „IFRS 16 – leasing“ v rámci implementace IFRS pro finanční nástroje.

Společnost vystupuje v leasingovém vztahu pouze jako nájemce. Společnost má jednu leasingovou smlouvu vykazující dle IFRS 16, týkající se nájmu kancelářských prostor. Dopady prvotní aplikace standardu IFRS 16 jsou uvedeny v kapitole 3.7.

Prvotní ocenění

Leasing se vykáže jako Právo z užívání v rozvaze v kategorii „Hmotný majetek“ v příslušné položce podle povahy najímaného předmětu. Současně se vykáže finanční leasingový závazek v položce „Závazky vůči zaměstnancům a z obchodního styku“ (z toho „Závazky z leasingu“), a to v částce rovnající se současné hodnotě leasingových plateb, které nejsou zaplaceny při sjednání smlouvy, a jsou diskontovány použitím implicitní úrokové míry v nájemní smlouvě, nebo pokud se tato sazba nedá snadno určit, přírůstkovou výpůjční sazbou nájemce.

Leasingové splátky zahrnují fixní leasingové splátky, variabilní leasingové splátky závislé na indexu nebo sazbě, a odhadnutou platbu zaručené zbytkové hodnoty aktiva. Kromě toho se zvažuje realizační cena v rámci kupní opce a leasingové platby v opční obnovovací lhůtě, pokud si je nájemce přiměřeně jistý, že opci využije. Pro účely ocenění se berou v úvahu leasingové platby ve výši bez daně z přidané hodnoty. Doba leasingu u standardních leasingových smluv zahrnuje nezrušitelnou dobu leasingu, období pokryté

Erste Asset Management GmbH, pobočka Česká republika

Příloha účetní závěrky sestavená k 31. 12. 2021

opcí na prodloužení leasingu, pokud je dostatečně jisté, že společnost tuto opci využije, a období pokrytá opcí na ukončení leasingu, pokud je dostatečně jisté, že společnost tuto opci nevyužije. U leasingových smluv na dobu neurčitou se doba leasingu určí jako očekávaná doba leasingu na základě odhadu trvání leasingu.

Následné ocenění

Na právo k užívání aktiva jsou následně uplatňována obdobná účetní pravidla jako na vlastní majetek stejné povahy. Právo užívat aktivum se vykazuje v pořizovacích nákladech snížených o kumulované odpisy a případné kumulované ztráty ze snížení hodnoty. Právo užívat aktivum je odepisováno rovnoměrně po dobu trvání leasingu a odpisy a případné znehodnocení pronajatých prostor se vykazují ve výkazu zisku a ztráty v kategorii „Odpisy, tvorba a použití rezerv a opravných položek“.

Následně je účetní hodnota leasingového závazku zvýšena o úroky s použitím příslušné diskontní sazby, snížena o zaplacené leasingové splátky a přeceněna tak, aby zohlednila případná přehodnocení nebo úpravy leasingu. Přírůstková výpůjční sazba pro leasingy nemovitostí je obecně stanovena na základě dvou složek – tržní sazby a specifické sazby pro jednotlivé nemovitosti. Tržní sazba bere v úvahu dobu pronájmu, kredibilitu a základní sazbu Pribor. Specifická sazba nemovitosti představuje přírůžku k tržní sazbě na základě kvality jednotlivých nemovitostí.

Leasingové splátky banka rozděluje na úmor vykazovaný jako snížení nesplaceného leasingového závazku a úrok vykazovaný ve výkazu zisku a ztráty v položce „Náklady na úroky a podobné náklady“.

Výše leasingového závazku může být upravena, pokud dojde ke změně leasingu, přehodnocení doby leasingu nebo promítnutí změn budoucích leasingových plateb vyplývajících ze změny indexu nebo sazby. Pokud dojde k přecenění leasingového závazku, provede se odpovídající úprava účetní hodnoty práva užívat aktivum nebo dojde k vykázání do zisku nebo ztráty, pokud se účetní hodnota práva užívat aktivum snížila na nulu.

Srovnatelné období 2020 není ovlivněno nově aplikovanou metodikou účtování závazků z pronájmu podle IFRS 16. Nájem byl účtován podle ustanovení zákona o účetnictví a prováděcí vyhlášky průběžně do nákladů.

Výjimky

V případě krátkodobých leasingů do jednoho roku a nevýznamných leasingů aktiv nízké hodnoty jsou leasingové platby vykazovány jako náklad rovnoměrně po dobu trvání nájmu v kategorii „Ostatní provozní náklady“.

3.2.8. Daň z příjmů

Daňový základ pro daň z příjmů je propočten z výsledku hospodaření běžného období přičtením daňově neuznatelných nákladů a odečtením výnosů, které nepodléhají dani z příjmů, a položek upravujících daňový základ. Výpočet splatné daňové povinnosti je proveden na konci zdaňovacího období podle zákona č. 586/1992 Sb., o daních z příjmů, ve znění pozdějších předpisů, sazba daně pro rok 2021 činí 19 % (2020: 19 %).

Erste Asset Management GmbH, pobočka Česká republika

Příloha účetní závěrky sestavená k 31. 12. 2021

Odložený daňový závazek (pohledávka) je vypočten ze všech přechodných rozdílů mezi vykazovanou účetní hodnotou aktiv a pasiv a jejich oceněním pro daňové účely. Výpočet odložené daně je založen na závazkové metodě vycházející z rozvahového přístupu. Odložená daň se zjišťuje ze všech přechodných rozdílů mezi daňovou základnou aktiva nebo závazku a jeho účetní hodnotou v rozvaze. Odložená daňová pohledávka nebo odložený daňový závazek se zjistí jako součin výsledného rozdílu a sazby platné podle zákona pro období, ve kterém bude daňová pohledávka realizována nebo odložený daňový závazek uhrazen.

O odloženém daňovém závazku je účtováno vždy, o odložené daňové pohledávce je účtováno pouze do výše pravděpodobných budoucích zdanitelných příjmů, vůči nimž lze odloženou daňovou pohledávku uplatnit. V případě, že není pravděpodobné, že celá daňová pohledávka bude realizována, je její výše odpovídajícím způsobem snížena.

3.2.9. Přepočty cizích měn

Účetní jednotka používá pro přepočet cizích měn směnný kurz devizového trhu vyhlášený Českou národní bankou platný k danému dni. Kurzové rozdíly se účtují na účty nákladů nebo výnosů, které se vykazují v rámci výkazu zisku a ztráty v položce Čistý zisk nebo ztráta z finančních operací. K datu účetní závěrky jsou relevantní aktiva a pasiva přepočtena kurzem ČNB platným k datu, ke kterému je účetní závěrka sestavena.

3.2.10. Použití odhadů

Sestavení účetní závěrky vyžaduje, aby vedení pobočky používalo odhady a předpoklady, jež mají vliv na vykazované hodnoty majetku a závazků k datu účetní závěrky a na vykazovanou výši výnosů a nákladů za sledované období. Vedení pobočky stanovilo tyto odhady a předpoklady na základě všech jemu dostupných relevantních informací. Nicméně, jak vyplývá z podstaty odhadu, skutečné hodnoty v budoucnu se mohou od těchto odhadů odlišovat.

3.3. Postupy účtování nákladů a výnosů

3.3.1. Úrokové výnosy

Úrokové výnosy z běžných a termínových účtů v bankách se účtují na základě bankovního výpisu do výnosů proti příslušnému rozvahovému účtu. K rozvahovému dni je zaúčtována proporcionalní část úroků z termínových vkladů vztahujících se k účetnímu období použitím akruálního principu, tj. do období, s nímž časově a věcně souvisí bez ohledu na okamžik jejich přijetí. Naběhlé úrokové výnosy vztahující se k aktivům se účtují v rozvaze společně s těmito aktivy.

3.3.2. Úrokové náklady

Úrokové náklady úvěrů se účtují na základě bankovního výpisu do nákladů proti příslušnému rozvahovému účtu. K rozvahovému dni je zaúčtována proporcionalní část úroků z úvěrů vztahujících se k účetnímu období použitím akruálního principu, tj. do období, s nímž časově a věcně souvisí bez ohledu na okamžik jejich úhrady.

Erste Asset Management GmbH, pobočka Česká republika

Příloha účetní závěrky sestavená k 31. 12. 2021

Naběhlé úrokové náklady vztahující se k pasivům se účtují v rozvaze společně s těmito pasivy. Do úrokových nákladů účtuje pobočka úrokový náklad z finančního leasingu.

3.3.3. Poplatky a provize

Poplatky a provize jsou časově rozlišovány a účtovány do výkazu zisku a ztráty, kromě provize placené při nákupu cenných papírů, kdy se tato provize stává součástí pořizovací ceny. V případě vzájemných investic mezi fondy obhospodařovanými pobočkou se odpovídající část obhospodařovatelského poplatku vrací zpět nabývajícím fondu. Objem těchto vrácených poplatků za období 2021 činil 11 887 tis. Kč (v roce 2020 činil 12 161 tis. Kč).

3.3.4. Následné události

Dopad událostí, které nastaly mezi rozvahovým dnem a dnem sestavení účetní závěrky, je zachycen v účetních výkazech v případě, že tyto události poskytly doplňující informace o skutečnostech, které existovaly k rozvahovému dni.

V případě, že mezi rozvahovým dnem a dnem sestavení účetní závěrky došlo k významným událostem zohledňujícím skutečnosti, které nastaly po rozvahovém dni, jsou důsledky těchto událostí popsány v příloze účetní závěrky, ale nejsou zaúčtovány v účetních výkazech.

3.4. Účtování o vlastním kapitálu

Účetní jednotka jako pobočka zahraniční osoby neúčtuje o základním kapitálu, rezervních fondech ani dalších složkách vlastního kapitálu s výjimkou zisku/ztráty za vykazované období. Účetní jednotka účtuje o zdrojích, které poskytla centrála zahraniční právnické osoby, na samostatném rozvahovém účtu jako o závazku či pohledávce. Zisk/ztráta za období se zúčtuje proti tomuto rozvahovému účtu.

3.5. Dopady změny účetních metod

Společnost v souladu s Vyhláškou Ministerstva financí ČR č. 501/2002 Sb., § 4a, od 1. ledna 2021 aplikuje pro vykazování, oceňování a klasifikaci finančních nástrojů IFRS. Společnost se rozhodla, že nebude přepočítávat srovnávací údaje a vykáže dopady změn účetních hodnot finančních aktiv a závazku v pohledávce nebo závazku vůči zřizovateli k datu účinnosti změn - k 1. lednu 2021.

Finanční dopad spojený se zavedením IFRS 9 a IFRS 16, včetně navazujících standardů (tj. dopad z reklasifikace a přecenění finančních aktiv původně oceňovaných a účtovaných dle původní klasifikace platné k 31. prosinci 2020) je zachycen proti vypořádacímu účtu se zřizovatelem. Finanční leasing je považován za finanční závazek, a tudíž i finanční nástroj, proto bylo potřebné implementovat i standard IFRS 16.

Pohledávky se do 31. prosince 2020 vykazovaly v brutto hodnotě. Opravné položky se tvořily pouze v souladu s daňovými předpisy. Od 1.1.2021 jsou pohledávky vykazovány v netto hodnotě a účetní opravné položky se kalkulují podle IFRS.

Erste Asset Management GmbH, pobočka Česká republika

Příloha účetní závěrky sestavená k 31. 12. 2021

Do roku 2021 se nájem kancelářských prostor klasifikoval jako nájem účtovaný přímo do nákladů.

Tabulka níže uvádí změny mezi kategoriemi finančních aktiv a jejich účetními hodnotami dle původní klasifikace platné k 31. prosinci 2020 a k 1. lednu 2021 dle IFRS 9 a IFRS 16. Dopad změn klasifikace z titulu zavedení nového standardu je dokumentován s přihlédnutím k původním účetním hodnotám vykázaných k 31. prosinci 2020 – tj. před zavedením IFRS pro finanční nástroje.

(v tis. Kč)	Původní klasifikace k 31. prosinci 2020	Nová klasifikace od 1.1.2021	Způsob ocenění	Účetní hodnota k 31.12.2020	Účetní hodnota k 01.01.2021
	Kategorie finančních nástrojů	Kategorie dle IFRS 9 a IFRS 16			
Finanční aktiva					
Pohledávky za bankami	Úvěry a pohledávky	Finanční aktiva v naběhlé hodnotě	Naběhlá hodnota	78 992	78 980
Ostatní aktiva				26 432	26 444
Finanční aktiva celkem				105 424	105 424
Nefinanční aktiva					
Dlouhodobý nehmotný majetek				37	37
Dlouhodobý hmotný majetek				1 422	7 716
Právo z užívání	x	Právo z užívání	Pořizovací náklady	x	6 294
Ostatní dlouhodobý hmotný majetek				1 422	1 422
Náklady a příjmy příštích období				6 389	6 389
Ostatní aktiva				118 583	118 583
Nefinanční aktiva celkem				126 431	132 725
Aktiva celkem				231 855	238 149

(v tis. Kč)	Původní klasifikace k 31. prosinci 2020	Nová klasifikace od 1.1.2021	Způsob ocenění	Účetní hodnota k 31.12.2020	Účetní hodnota k 01.01.2021
	Kategorie finančních nástrojů	Kategorie dle IFRS 9 a IFRS 16			
Finanční pasiva					
Závazky vůči zaměstnancům a z obchodního styku	Ostatní pasiva	Finanční závazky v naběhlé hodnotě	Naběhlá hodnota	136 948	136 948
Finanční závazek z leasingu	x	Finanční závazky v naběhlé hodnotě	Naběhlá hodnota**	x	6 294
Ostatní pasiva				136 948	143 242
Zisk za účetní období				94 907	94 907
Pasiva celkem				231 855	238 149

**současná hodnota leasingových plateb, které nejsou zaplacené při sjednání smlouvy, a jsou diskontovány použitím implicitní úrokové míry v nájemní smlouvě, nebo pokud se tato sazba nedá snadno určit, přírůstkovou výpůjční sazbou nájemce

Erste Asset Management GmbH, pobočka Česká republika

Příloha účetní závěrky sestavená k 31. 12. 2021

(v tis. Kč)	Znehodnocení k 31.12.2020 před zavedením IFRS 9	Reklasifikace	Přecenění	Znehodnocení k 1.1.2021 po zavedením IFRS 9
Pohledávky za bankami a za družstevními záložnami		x	0	-12
				-12

3.6. Dopad z prvotní aplikace IFRS 9

(v tis. Kč)	Účetní hodnota k 31.12.2020	IFRS 9 účetní hodnota k 01.01.2021	Vliv změn v účetních pravidlech Reklasifikace	Vliv změn v účetních pravidlech Přecenění	Dopad do závazku vůči zřizovateli
Finanční aktiva v naběhlé hodnotě					
Přesun z peněz a ostatních ekvivalentů	78 992	78 980	-	-12	-12
Ostatní aktiva	145 015	145 027	-	12	12

Ve sloupci „Vliv změn v účetních pravidlech Přecenění“ jsou zachyceny změny v opravných položkách, které se do 31. prosince 2020 nevyčíslovaly. Podle pravidel IFRS 9, každé finanční aktivum nese v sobě určitou ztrátu již při prvotním ocenění. O dopadu z použití metody efektivní úrokové míry se vzhledem k nevýznamnosti neúčtuje.

Celkový dopad z titulu zavedení IFRS 9 od 1. ledna 2021 ve výši -12 tis. Kč je zachycen na účtu vypořádání se zřizovatelem k 1. lednu 2021.

3.7. Dopad z prvotní aplikace IFRS 16

(v tis. Kč)	Účetní hodnota k 31.12.2020	Účetní hodnota k 01.01.2021	Dopad prvotní aplikace IFRS 16
Dlouhodobý hmotný majetek			
Stavby	1 422	1 422	-
Právo z užívání	x	6 294	6 294
Dlouhodobý hmotný majetek celkem	1 422	7 716	6 294
Ostatní pasiva			
ostatní finanční závazky v naběhlé hodnotě	136 948	136 948	-
finanční závazek z leasingu	x	6 294	6 294
Celkem ostatní pasiva	136 948	143 242	6 294

Společnost dříve klasifikovala leasingy jako nájem. K 1. lednu 2021 ocenila leasingový závazek současnou hodnotou zbývajících leasingových plateb diskontovaných přírůstkovou výpůjční úrokovou sazbou 0,40 % a právo z užívání v částce leasingového závazku. Společnost vykazuje jednu smlouvu pod standardem IFRS 16 – nájemné kancelářských prostor.

K nejzásadnějším změnám z pohledu společnosti jako nájemce ve finanční pozici došlo k navýšení aktiv o výši současné hodnoty neuhrazených leasingových plateb a zároveň pasiv. K 1. lednu 2021 banka vykázala právo z užívání ve výši 6 294 tis. Kč v položce „Právo z užívání“ a finanční závazek z leasingu ve stejné výši v položce „Finanční

Erste Asset Management GmbH, pobočka Česká republika

Příloha účetní závěrky sestavená k 31. 12. 2021

závazek z leasingu“. V průběhu roku společnost toto právo z užívání odpisuje v položce „Odpisy hmotného majetku“ a případné znehodnocení pronajatých prostor vykazuje v položce „Tvorba a použití opravných položek k hmotnému majetku“. Úrokový náklad z leasingu se vykazuje v položce „Náklady na úroky a podobné náklady“.

4. POUŽITÉ FINANČNÍ NÁSTROJE

4.1. Řízení rizik

Pobočka pravidelně monitoruje riziko likvidity a volné prostředky neinvestuje, ale převádí pravidelně do centrály. Centrála rovněž zajišťuje i podporu investičních produktů Společnosti nabízených v ČR (tzv. seed money podílových fondů spravovaných pobočkou). Pobočka tedy není vystavena tržnímu riziku spojenému s vlastním investičním portfoliem.

Při řízení rizik fondů používá pobočka celé řady nástrojů a instrumentů pro měření, správu a zejména omezování rizikové expozice jednotlivých portfolií, přičemž významná pozornost je věnována tržním rizikům, operačním rizikům, rizikům koncentrace, likviditním rizikům a rizikům protistrany (kreditním rizikům).

Součástí řízení rizik je rovněž performance management fondů, tedy měření výkonnosti fondů, porovnávání výkonnosti vůči konkurenci a vůči benchmarku, pokud je to pro daný fond vhodné.

Fondy podléhají, kromě zákonných omezení, také souboru interních limitů, které přímo ovlivňují alokaci investičních produktů na konkrétních trzích dle jejich rizikovosti, regionálního původu, pásmo modifikované durace, ve kterém se jednotlivé fondy pohybují, ratingovou strukturu portfolií atd. Příslušné limity jsou aplikovány na jednotlivé fondy adekvátně jejich povaze.

Na denní bázi je rovněž měřena hodnota Value at Risk (VaR) všech fondů s rozkladem na úrokový, měnový a cenový VaR, jakož i celkový VaR za majetek fondu. Na základě výpočtu jednotlivých tržních rizik jsou identifikovány kritické rizikové oblasti a segmenty a tato identifikace pak zpětně ovlivňuje reinvestiční proces. Také pro VaR jednotlivých fondů jsou stanoveny limity, a to buď vzhledem k riziku benchmarku (relativní limity), nebo jako maximální hodnota pro VaR (absolutní limity).

S cílem posoudit dopady extrémně nepříznivých tržních podmínek je pro každý fond odhadnuta maximální ztráta při stresových situacích, zejména při krizovém vývoji úrokových měr, akciových trhů a měnových kurzů. Pro účely stresového testování jsou vytvořeny stresové scénáře zohledňující rizikovou charakteristiku fondu. V úvahu jsou vzaty převážně faktory, vůči jejichž změně je fond nejzranitelnější.

Dodržování všech výše uvedených limitů je průběžně kontrolováno, přičemž je také průběžně hodnocena efektivnost jejich nastavení a v případě potřeby jsou tyto limity revidovány.

Erste Asset Management GmbH, pobočka Česká republika

Příloha účetní závěrky sestavená k 31. 12. 2021

V roce 2020 vypukla pandemie Covid-19 a způsobila narušení mnoha podnikatelských a hospodářských aktivit v domácí ekonomice i ve světě. Dopad pandemie na ekonomické výsledky pobočky v roce 2020 nebyl významný. Kapitálové trhy se záhy vrátily k růstu a podobně tak reakce investorů byla až překvapivě klidná. Obezřetné řízení hospodaření pobočky společně s podporou pravidelného investování na straně retailových klientů nakonec vedlo k přeplnění finančního plánu.

V průběhu roku 2021 měla pokračující pandemie Covid-19 vliv na podnikatelské a hospodářské aktivity v domácí ekonomice i ve světě. Dopad pandemie na ekonomické výsledky Pobočky však nebyl ani v roce 2021 významný.

5. DOPLŇUJÍCÍ INFORMACE K ÚČETNÍ ZÁVĚRCE

5.1. Pohledávky za bankami

Veškeré pohledávky za bankami jsou splatné na požádání a jsou za Českou spořitelnou, a.s.

Pohledávky za bankami	k 31. 12. 2021	k 31. 12. 2021
Pohledávky za spřízněnými osobami	105 923	78 992
Opravná položka	-9	
Celkem	105 914	78 992

Pohledávky za bankami jsou klasifikovány jako finanční aktiva v naběhlé hodnotě a na základě úvěrové kvality k 31. prosinci 2021 podle ratingových úrovní a podle jednotlivých úrovní pro kalkulaci ECL jsou zařazeny do „úrovně 1“. Zůstatky z pohledávek za bankami není zajištěn.

Následující tabulka obsahuje informace k vývoji opravných položek k pohledávkám za bankami.

(v tis. Kč)	K 31. prosinci 2020	K 1.lednu 2021	Přírůstky z titulu vzniku nebo nákupů	Úbytky z titulu odúčtování	Čisté změny z titulu změny úvěrového rizika	K 31. prosinci 2021
Úroveň 1	-	-12	-	3	0	-9

U běžného účtu je reálnou hodnotou jeho účetní hodnota.

5.2. Nehmotný a hmotný majetek

5.2.1. Dlouhodobý nehmotný majetek

Požizovací cena	Software
Zůstatek k 1. 1. 2020	2 685
Přírůstky	-
Úbytky	-

Erste Asset Management GmbH, pobočka Česká republika

Příloha účetní závěrky sestavená k 31. 12. 2021

Zůstatek k 31. 12. 2020	2 685
Přírůstky	-
Úbytky	-
Zůstatek k 31. 12. 2021	2 685
Oprávk	Software
Zůstatek k 1. 1. 2020	2 629
Odpisy	19
Oprávk k úbytkům	-
Zůstatek k 31. 12. 2020	2 648
Odpisy	19
Oprávk k úbytkům	-
Zůstatek k 31. 12. 2021	2 667
Zůstatková hodnota k 31. 12. 2020	37
Zůstatková hodnota k 31. 12. 2021	18

5.2.2. Dlouhodobý hmotný majetek

Požizovací cena	Samostatné movité věci a soubory	Umělecká díla	Právo z užívání	Celkem
Zůstatek k 1. 1. 2020	2 967	370	X	3 337
Přírůstky	-	-	X	-
Úbytky	-	-	X	-
Zůstatek k 1. 1. 2021	2 967	370	6 294	9 631
Přírůstky	-	-	202	202
Úbytky	463	-	-	463
Zůstatek k 31. 12. 2021	2 504	370	6 496	9 370
Oprávk	Samostatné movité věci a soubory	Umělecká díla	Právo z užívání	Celkem
Zůstatek k 1. 1. 2020	1 574	-	X	1 574
Odpisy včetně zůstatkové ceny vyřazeného majetku	341	-	X	341
Oprávk k úbytkům	-	-	X	-
Zůstatek k 1. 1. 2021	1 915	-	-	1 915
Odpisy včetně zůstatkové ceny vyřazeného majetku	342	-	2 998	3 340
Oprávk k úbytkům	463	-	-	463
Zůstatek k 31. 12. 2021	1 794	-	2 998	4 792
	Samostatné movité věci a soubory	Umělecká díla	Právo z užívání	Celkem
Zůstatková hodnota k 31.12.2020	1 052	370	0	1 422
Zůstatková hodnota k 1. 1. 2021	1 052	370	6 294	7 716
Zůstatková hodnota k 31. 12. 2021	710	370	3 498	4 578

5.3. Ostatní aktiva

5.3.1. Pohledávky z obchodního styku

Pohledávky z obchodního styku	k 31. 12. 2021	k 31. 12. 2020
Pohledávky za spřízněnými osobami	653	654
Ostatní pohledávky z obchodního styku	85	16

Erste Asset Management GmbH, pobočka Česká republika

Příloha účetní závěrky sestavená k 31. 12. 2021

Celkem	738	670
---------------	------------	------------

Pobočka neměla v roce 2021 žádnou obchodní pohledávku po lhůtě splatnosti. Opravné položky vzhledem k nevýznamnosti nebyly účtovány.

5.3.2. Pohledávky za spřízněnými osobami

Pohledávka za Českou spořitelnou, a.s. ve výši 653 tis. Kč (2020: 654 tis. Kč) představuje zálohy na služby spojené s nájmem (energie, ostraha, úklid).

5.4. Daňové pohledávky

Daňové pohledávky daně z příjmů a odložená daňová pohledávka jsou blíže popsány v bodech 5.23 a 5.26.

5.5. Ostatní aktiva – ostatní

Ostatní	k 31. 12. 2021	k 31. 12. 2020
Zdroje centrály - vypořádání se zřizovatelem (pohledávka)	51 663	25 762
Dohadné účty aktivní	145 915	109 368
<i>z toho Dohadné účty aktivní za spřízněnými osobami</i>	<i>145 915</i>	<i>109 368</i>
Celkem	197 578	135 130

Erste Asset Management GmbH, pobočka Česká republika

Příloha účetní závěrky sestavená k 31. 12. 2021

5.5.1. Dohadné účty aktivní

Dohadné účty aktivní za spřízněnými osobami	k 31. 12. 2021	k 31. 12. 2020
OPF SPOROINVEST	1 612	2 218
OPF SPOROBOND	7 754	7 291
OPF KONZERVATIVNÍ MIX FF	8 423	8 568
OPF SPOROTREND	2 571	2 139
OPF FOND ŘÍZENÝCH VÝNOSŮ	287	306
OPF AKCIOVÝ MIX FF	1 276	1 096
OPF VYVÁŽENÝ MIX FF	3 264	2 759
TREND BOND otevřený dluhopisový podílový fond	311	455
OPF ČS korporátní dluhopisový	1 1964	8 047
OPF DYNAMICKÝ MIX FF	988	1 035
OPF GLOBAL STOCKS FF	1 962	1 479
OPF TOP STOCKS	35 142	31 002
Globální akciový FF	84	82
OPF High Yield dluhopisový	5 647	4 436
	0	0
OPF ČS fond životního cyklu 2030 FF	297	284
OPF Fond 2005	1 099	922
OPF LIKVIDITNÍ FOND	93	86
OPF Privátní portfolio AR AKCIE	185	224
OPF Privátní portfolio AR ALTERNATIVNÍ INVESTICE	113	122
OPF Privátní portfolio AR REALITY	97	126
OPF Smíšený fond	377	387
OPF DLUHOPISOVÝ FOND	182	142
ESG MIX 10 – otevřený podílový fond	96	84
ESG MIX 30 – otevřený podílový fond	671	720
ESG MIX 50 – otevřený podílový fond	159	143
MPF 10	485	498
MPF 30	3 419	2 399
IPF 10	1 051	1 282
IPF 35	2 999	2 273
IPF 25	1 027	567
Privátní portfolio konzervativní dluhopisy	116	154
OPTIMUM	8 662	7 925
Privátní portfolio dynamické dluhopisy	44	46
FOND STÁTNÍCH DLUHOPISŮ	449	435
STOCK SMALL CAPS	18 241	12 919
Fond firemních výnosů	114	97
UNIVERSUM	2 359	1 394
ČS PRIVATE EQUITY I	165	140
MPF 50	995	121
Česká spořitelna, a.s. – privátní investoři	5 618	2 384
Česká spořitelna, a.s. – institucionální investoři	15 516	2 580
Celkem	145 915	109 368

Dohadné účty aktivní představují výnosy z obhospodařovatelského poplatku a odměny za obhospodařování majetku klientů České spořitelny, a.s. za měsíc prosinec.

Erste Asset Management GmbH, pobočka Česká republika

Příloha účetní závěrky sestavená k 31. 12. 2021

5.6. Náklady a příjmy příštích období

Náklady a příjmy příštích období	k 31. 12. 2021	k 31. 12. 2020
Náklady příštích období	5 621	6 389
Celkem	5 621	6 389

Náklady příštích období zahrnují zejména náklady na ostatní IT služby (modul Výkaznictví a Limity) a používání terminálů Bloomberg/Reuters.

5.7. Ostatní pasiva

5.7.1. Závazky z obchodního styku

Závazky z obchodního styku	k 31. 12. 2021	k 31. 12. 2020
Závazky vůči spřízněným osobám	2 131	1 009
Ostatní závazky vůči třetím stranám	474	-
Celkem	2 605	1 009

Závazky vůči spřízněným osobám k 31. 12. 2021 tvořily závazky za vrácené poplatky fondům ve správě společnosti ve výši 1 078 tis Kč (v roce 2020: 1 009 tis. Kč) a závazky za IT systémy vůči České spořitelně.

5.8. Daňové závazky a odložený daňový závazek

Daňové závazky a odložený daňový závazek jsou blíže popsány v bodech 5.25 a 5.26.

5.9. Závazky vůči pracovníkům

Závazky vůči pracovníkům tvoří 9710 tis. Kč (v roce 2020 činily 9 247 tis. Kč) a závazky z titulu nezaplaceného sociálního pojištění ve výši 821 tis. Kč (v roce 2020 činily 801 tis. Kč).

5.10. Ostatní finanční závazky

Ostatní finanční závazky	k 31. 12. 2021	k 31. 12. 2020
Dohadné účty pasivní	143 361	123 215
<i>z toho Dohadné účty pasivní za spřízněnými osobami</i>	<i>101 672</i>	<i>84 548</i>
Vypořádání nevyplacených závazků	1 903	1 921
Závazky z leasingu	3 505	0
Celkem	148 769	125 136

Dohadné účty pasivní obsahují především dohadné položky na poplatky České spořitelně, a.s., za distribuci podílových listů za prosinec 2021 ve výši 100 549 tis. Kč (2020: 83 889 tis. Kč). Dále pak obsahují roční odměny pracovníků a rezervu na nevyčerpanou dovolenou včetně příslušných plateb na sociální a zdravotní pojištění, které bude vyplaceno v dalších letech, ve výši 39 996 tis. Kč (2020: 37 908 tis. Kč) a nevyfakturované dodávky za plnění uskutečněná krátce před koncem roku ve výši 2 816 tis. Kč (2020: 1 418 tis. Kč). U nevyplacených závazků jde stejně jako v roce 2020 o závazky z kupónů BONDINVESTu.

Erste Asset Management GmbH, pobočka Česká republika

Příloha účetní závěrky sestavená k 31. 12. 2021

Společnost ve sledovaném období vykázala nájem budov jako leasing podle standardu IFRS 16. Rozklad leasingových splátek a současné hodnoty podle splatností k rozvahovému dni dle požadavku IFRS 16 je uveden v následující tabulce.

(v tis. Kč)	Současná hodnota	Leasingové splátky
Leasingový závazek	3 505	3 514
Leasingový úrokový náklad	21	21
Do 1 roku	3 254	3 263
Do 2 let	251	251

5.11. Rezervy

Ke konci roku 2021 ani 2020 nebyly vytvářeny žádné rezervy.

5.12. Vlastní kapitál a rozdělení hospodářského výsledku

Na základě dohody se zřizovatelem Erste Asset Management GmbH byl zisk pobočky za rok 2020 ve výši 94 907 tis. Kč převeden na vypořádací účet se zřizovatelem a postupně v průběhu roku 2021 zřizovateli vyplacen.

Zisk pobočky za rok 2021 ve výši 150 794 tis. Kč bude v následujícím roce převeden na vypořádací účet se zřizovatelem a dle pokynu zřizovatele vyplacen.

5.13. Výnosy z úroků a podobné výnosy

Úrokové a podobné výnosy	2021	2020
Výnosy z pohledávek za bankami	192	268
Celkem	192	268

5.14. Náklady z úroků

Úrokové náklady pobočky tvoří úrok z finančního pronájmu ve výši 21 tis. Kč.

5.15. Výnosy z poplatků a provizí

Výnosy jsou tvořeny zejména obhospodařovatelskými poplatky jednotlivých fondů, očištěnými o vrácené poplatky fondům ve správě společnosti, a odměnami za obhospodařování majetku klientů České spořitelny, a.s., které jsou uvedeny níže.

Výnosy – poplatky za obhospodařování	2021	2020
OPF SPOROINVEST	19 915	35 218
OPF SPOROBOND	88 329	75 795
OPF SPOROTREND	29 008	24 718
OPF FOND ŘÍZENÝCH VÝNOSŮ	3 496	3 680
OPF AKCIOVÝ MIX FF	14 128	12 224
OPF DYNAMICKÝ MIX FF	12 517	11 825
OPF VYVÁŽENÝ MIX FF	35 500	31 844
OPF GLOBAL STOCKS FF	20 264	16 115
TREND BOND otevřený dluhopisový podílový fond	4 495	6 023

Erste Asset Management GmbH, pobočka Česká republika

Příloha účetní závěrky sestavená k 31. 12. 2021

OPF ČS korporátní dluhopisový	121 842	81 090
OPF KONZERVATIVNÍ MIX FF	100 813	101 021
OPF TOP STOCKS	417 977	283 981
Globální akciový FF	905	847
OPF High Yield dluhopisový	59 943	48 858
OPF ČS fond životního cyklu 2020 FF	0	313
OPF ČS fond životního cyklu 2030 FF	3 430	3 255
OPF Fond 2005	12 361	9 434
OPF Institucionální akciový FF	0	0
OPF LIKVIDITNÍ FOND	69	67
OPF Privátní portfolio AR AKCIE	2 369	2 677
OPF Privátní portfolio AR ALTERNATIVNÍ INVESTICE	1 413	1 561
OPF Privátní portfolio AR REALITY	1 378	1 723
OPF Smíšený fond	4 494	4 386
OPF DLUHOPISOVÝ FOND	2	15
ESG MIX 10 – otevřený podílový fond	995	1 075
ESG MIX 30 – otevřený podílový fond	7 776	9 500
ESG MIX 50 – otevřený podílový fond	1 647	1 779
MPF 10	5 807	5 640
MPF 30	34 417	24 221
IPF 10	13 943	15 686
Privátní portfolio konzervativní dluhopisy	1 582	1 939
IPF 35	31 905	24 523
OPTIMUM	97 118	94 091
Privátní portfolio dynamické dluhopisy	509	594
FOND STÁTNÍCH DLUHOPISŮ	1	1
IPF 25	9 331	5 270
UNIVERSUM	23 441	12 211
Fond firemních výnosů	1 287	1 042
ČS PRIVATE EQUITY I	1 560	1 800
STOCK SMALL CAPS	191 193	124 399
MPF 50	6 755	164
Česká spořitelna, a.s. – institucionální investoři	42 027	27 829
Česká spořitelna, a.s. – privátní investoři	11 821	8 440
ERSTE – Sparinvest KAG – ESPA Fiducia	0	0
ERSTE – Sparinvest KAG – ESPA Český fond firemních dluhopisů	0	26
ERSTE – Sparinvest KAG – ESPA Český fond státních dluhopisů	0	20
Celkem	1 437 763	1 116 920

Výnosové poplatky plynoucí z obhospodařování fondů založených v České republice představují 1 383 914 tis. Kč (2020: 1 116 874 tis. Kč), z obhospodařování fondů založených v Rakousku představují 0 tis. Kč (2020: 46 tis. Kč). Hodnota vrácených poplatků, o které byly výnosy sníženy, v roce 2021 činí celkem 11 887 tis. Kč (v roce 2020 ve výši 12 161 tis. Kč).

5.16. Ostatní finanční výnosy

Ostatní finanční výnosy tvoří poplatky za sledování investičních limitů ve výši 203 tis. Kč (v roce 2020 činily 195 tis. Kč) vůči REICO investiční společnost České spořitelny, a.s.

5.17. Náklady na poplatky a provize

Náklady na poplatky jsou tvořeny zejména poplatky České spořitelně, a.s., za distribuci podílových listů fondů, za vedení samostatné evidence zaknihovaných podílových listů a další vybrané činnosti související s obhospodařováním majetku podílových fondů. Za rok

Erste Asset Management GmbH, pobočka Česká republika

Příloha účetní závěrky sestavená k 31. 12. 2021

2021 činí tyto poplatky 1 137 645 tis. Kč (2020: 888 651 tis. Kč). V nákladech na poplatky a provize nejsou zahrnuty vrácené poplatky fondům obhospodařovaných pobočkou – viz bod 5.15. Ostatní finanční náklady tvoří bankovní poplatky a poplatky Centrálnímu depozitáři cenných papírů 2021 a činí 76 tis. Kč (2020: 89 tis. Kč).

5.18. Čistý zisk nebo ztráta z finančních operací

Čistý zisk nebo ztráta z finančních operací tvoří pouze kurzové ztráty ve výši 116 tis. Kč (v roce 2020 tvořily ztrátu 77 tis. Kč)

5.19. Ostatní provozní výnosy a náklady

Ostatní provozní výsledek (ztráta) ve výši 182 tis. Kč (2020: 598 tis. Kč) představují zejména náklady na členský příspěvek AKAT ve výši 159 tis. Kč (2020: 160 tis. Kč)

5.20. Správní náklady

Správní náklady	2021	2020
Náklady na zaměstnance	75 930	74 060
- z toho: mzdy	58 674	57 259
<i>odvody na sociální pojištění</i>	15 001	14 660
<i>ostatní náklady</i>	2 255	2 141
Ostatní správní náklady	35 189	35 432
- z toho: náklady na audit	319	366
<i>náklady na právní, daňové a jiné poradenství</i>	375	212
Celkem	111 119	109 492

Ostatní správní náklady lze analyzovat takto:

	2021	2020
Reklama	5 176	4 292
Nájemné	788	3 478
Informační technologie	22 570	21 449
Povinný audit	319	366
Poradenství	375	212
Outsourcing	3 979	3 439
Jiné správní náklady	1 982	2 196
Ostatní správní náklady celkem	35 189	35 432

Správní náklady ve výši 19 590 tis. Kč (2020: 20 551 tis. Kč) přísluší administrativním a IT službám poskytovaným Českou spořitelnou, a.s., na základě smluv o poskytování služeb.

5.21. Zaměstnanci a vedoucí pracovníci

Průměrný počet zaměstnanců a vedoucích pracovníků a osobní náklady byly následující:

Erste Asset Management GmbH, pobočka Česká republika

Příloha účetní závěrky sestavená k 31. 12. 2021

2021	Počet zaměstnanců	Mzdové Náklady	Odměny členům orgánů	Sociální a zdravotní pojištění	Sociální Náklady
Zaměstnanci	23	43 987	-	12 393	1 815
Vedoucí pracovníci	3	14 643	44	2 608	440
Celkem	26	58 630	44	15 001	2 255

2020	Počet zaměstnanců	Mzdové náklady	Odměny členům orgánů	Sociální a zdravotní pojištění	Sociální náklady
Zaměstnanci	23	43 035	-	12 120	1 867
Vedoucí pracovníci	3	14 180	44	2 540	274
Celkem	26	57 215	44	14 660	2 141

Všem zaměstnancům pobočky jsou hrazeny preventivní lékařské prohlídky a těm, kteří projeví zájem, je poskytován příspěvek na penzijní připojištění a Flexi životní pojištění.

Vedoucímu pobočky a řediteli divize Správa aktiv je bezplatně poskytnuto motorové vozidlo pro služební i soukromé účely a další naturální požitky. Za vykazované období činily požitky 293 tis. Kč (2020: 264 tis. Kč).

Pobočka v roce 2021 vstoupila do nového Erste programu zaměstnaneckých akcií, kdy se každému zaměstnanci za stanovených podmínek trvání zaměstnaneckého poměru poskytne určitý počet akcií Erste bank AG. V této souvislosti společnost zaúčtovala dohad na mzdové náklady včetně dopadu na sociální pojištění ve výši 409 tis. Kč proti účtům dohadných položek.

5.22. Odměny a půjčky vedoucím zaměstnancům

V roce 2021 byly vedoucím zaměstnancům vyplaceny odměny ve výši 44 tis. Kč (2020: 44 tis. Kč).

Vedoucím zaměstnancům nebyly v roce 2021 ani 2020 poskytnuty žádné půjčky.

5.23. Odpisy, opravné položky a rezervy

Pobočka tvoří v souladu s požadavky na finanční aktiva opravné položky k běžnému účtu. Vedle odpisů hmotného a nehmotného majetku jsou od roku 2021 odepisována i práva z užívání podle IFRS 16. Přehled této skupiny nákladů je zobrazen v tabulce:

	2021	2020
Odpisy	3 359	360
z toho: Nehmotný majetek	19	19
Hmotný majetek	342	341
Právo z užívání	2 998	X
Rozpuštění/použití opravných položek	3	-

Erste Asset Management GmbH, pobočka Česká republika

Příloha účetní závěrky sestavená k 31. 12. 2021

5.24. Daň z příjmů

Daň z příjmů právnických osob za zdaňovací období 2021 byla propočtena ve výši 36 174 tis. Kč.

	Stav k 31. 12. 2021	Stav k 31. 12. 2020
Zisk před zdaněním	185 643	118 116
Daňově neodčitatelné náklady	25 060	24 070
Hodnoty nepodléhající zdanění	-	-
Výdaje snižující základ daně	-20 265	-18 381
Rozdíl daňových a účetních odpisů	4	-141
Základ daně	190 442	123 664
Dary snižující základ daně	50	56
Úpravený základ daně	190 392	123 608
Daňový závazek 19 % (2020: 19%)	36 174	23 485
Úprava splatné daně předchozích období	-2	1
Splatná daň celkem	36 172	23 486

5.25. Stát – daňová pohledávka

K 31. 12. 2021 pobočka eviduje daňovou pohledávku z titulu přeplatku na DPH ve výši 50 tis. Kč. V roce 2020 měla pohledávku z titulu vyšších zaplacených záloh na daň z příjmů ve výši 1 746 tis. Kč.

5.26. Stát – daňový závazek

K 31. 12. 2021 pobočka eviduje splatný daňový závazek ve výši 10 590 tis. Kč (2020: 755 tis. Kč), který tvoří zejména závazek z titulu splatné daně z příjmu ve výši 9 755 tis. Kč.

5.27. Odložená daňová pohledávka / závazek

	Stav k 31. 12. 2021	Stav k 31. 12. 2020
Odložené daňové pohledávky		
Neuhrazené sociální a zdravotní pojištění k bonusům a refundované dovolené, DP na bonusy	46 680	39 720
Rozdíl mezi daňovou a účetní hodnotou dlouhodobého majetku	25	29
Celkem	46 705	39 749
Sazba daně	19%	19%
Odložené daňové pohledávky celkem	8 874	7 553
Odložené daňové závazky		
Rozdíl mezi daňovou a účetní hodnotou dlouhodobého majetku	440	442
Sazba daně	19 %	19 %
Odložené daňové závazky celkem	84	84
Čistá odložená daňová pohledávka	8 790	7 469

6. VZTAHY SE SPŘÍZNĚNÝMI OSOBAMI

Za spřízněné osoby lze považovat zřizovatele, členy Finanční skupiny České spořitelny, a.s., podílové fondy obhospodařované pobočkou a společnost Erste Group Bank AG. Informace o pohledávkách, dohadných účtech aktivních a závazcích a dohadných účtech pasivních ke spřízněným osobám jsou uvedeny v bodech 5.1, 5.3.1, 5.5., 5.7.1. a 5.10.

Erste Asset Management GmbH, pobočka Česká republika

Příloha účetní závěrky sestavená k 31. 12. 2021

Informace o nákladech a výnosech od spřízněných osob jsou uvedeny v bodech 5.15 – 5.20.

Pobočka obhospodařovala k 31. 12. 2021 třicet osm otevřených a jeden uzavřený podílový fond, jejichž celková hodnota obhospodařovaného majetku k 31. 12. 2021 činila 156 786 484 tis. Kč (2020: 137 705 433 tis. Kč, třicet devět fondů).

7. MAJETEK A ZÁVAZKY V PODROZVAHOVÉ EVIDENCI

V podrozvahové evidenci je evidován k rozvahovému dni obhospodařovaný majetek podílových fondů v celkové hodnotě 156 786 484 tis. Kč (2020: 137 705 433 tis. Kč) a majetek klientů České spořitelny, pro který pobočka poskytuje outsourcingové služby v oblasti obhospodařování majetku klientů České spořitelny, v celkové hodnotě 145 460 929 tis. Kč (2020: 142 744 826 tis. Kč).

Pobočka nemá další majetek a závazky, které by nebyly vykázány v rozvaze nebo podrozvaze.

8. VÝZNAMNÉ UDÁLOSTI PO ÚČETNÍ ZÁVĚRCE

Zvážili jsme dopad konfliktu na Ukrajině a souvisejících rizik na účetní závěrku k 31. prosinci 2021, v tomto kontextu považujeme tuto událost za následnou událost neupravující hodnoty vykázané v této účetní závěrce. Prospektivní dopad je popsán ve výroční zprávě.

Sestaveno dne:	Podpis vedoucího pobočky:		
	Řezáč Martin (CIS)	Digitálně podepsal Řezáč Martin (CIS) Datum: 2022.02.28 19:16:03 +01'00'	Řezáč Martin (CIS)
19. února 2022	Ing. Martin Řezáč, CFA		Digitálně podepsal Řezáč Martin (CIS) Datum: 2022.02.28 19:27:03 +01'00'



Zpráva nezávislého auditora

zřizovateli Erste Asset Management GmbH, pobočka Česká republika

Náš výrok

Podle našeho názoru účetní závěrka podává věrný a poctivý obraz finanční pozice účetní jednotky Erste Asset Management GmbH, pobočka Česká republika, se sídlem Budějovická 1518/13a, Michle, 140 00 Praha 4 („Účetní jednotka“) k 31. prosinci 2021 a její finanční výkonnosti za rok končící 31. prosince 2021 v souladu s českými účetními předpisy.

Předmět auditu

Účetní závěrka Účetní jednotky se skládá z:

- rozvahy k 31. prosinci 2021,
- výkazu zisku a ztráty za rok končící 31. prosince 2021, a
- přílohy účetní závěrky, která obsahuje podstatné účetní metody a další vysvětlující informace.

Základ pro výrok

Audit jsme provedli v souladu se zákonem o auditorech a auditorskými standardy Komory auditorů České republiky, kterými jsou Mezinárodní standardy auditu doplněné a upravené souvisejícími aplikačními doložkami (společně „auditorské předpisy“). Naše odpovědnost stanovená těmito předpisy je podrobněji popsána v oddílu Odpovědnost auditora za audit účetní závěrky.

Domníváme se, že důkazní informace, které jsme shromáždili, poskytují dostatečný a vhodný základ pro vyjádření našeho výroku.

Nezávislost

V souladu s Mezinárodním etickým kodexem pro auditory a účetní odborníky (včetně Mezinárodních standardů nezávislosti) vydaným Radou pro mezinárodní etické standardy účetních („kodex IESBA“) a přijatým Komorou auditorů České republiky a se zákonem o auditorech jsme na Účetní jednotce nezávislí a splnili jsme i další etické povinnosti vyplývající z kodexu IESBA a ze zákona o auditorech.

Ostatní informace

Za ostatní informace odpovídá vedoucí Účetní jednotky. Jak je definováno v § 2 písm. b) zákona o auditorech, ostatními informacemi jsou informace uvedené ve výroční zprávě mimo účetní závěrku a naši zprávu auditora.

Náš výrok k účetní závěrce se k ostatním informacím nevztahuje. Přesto je součástí našich povinností souvisejících s auditem účetní závěrky seznámení se s ostatními informacemi a posouzení, zda ostatní informace nejsou ve významném nesouladu s účetní závěrkou či s našimi znalostmi o Účetní jednotce získanými během auditu nebo zda se jinak tyto informace nejeví jako významně nesprávné. Také jsme posoudili, zda ostatní informace byly ve všech významných ohledech vypracovány v souladu s příslušnými právními předpisy. Tímto posouzením se rozumí, zda ostatní informace splňují požadavky právních předpisů na formální náležitosti i na postup vypracování ostatních informací v kontextu významnosti.

PricewaterhouseCoopers Audit, s.r.o., Hvězdova 1734/2c, 140 00 Praha 4, Česká republika
T: +420 251 151 111, www.pwc.com/cz

PricewaterhouseCoopers Audit, s.r.o., se sídlem Hvězdova 1734/2c, 140 00 Praha 4, IČ: 40765521, zapsaná v obchodním rejstříku vedeném Městským soudem v Praze, oddíl C, vložka 3637 a v seznamu auditorských společností u Komory auditorů České republiky pod evidenčním číslem 021.

Na základě provedených postupů v průběhu našeho auditu, do míry, již dokážeme posoudit, jsou dle našeho názoru:

- ostatní informace, které popisují skutečnosti, jež jsou též předmětem zobrazení v účetní závěrce, ve všech významných ohledech v souladu s účetní závěrkou a
- ostatní informace vypracované v souladu s právními předpisy.

Dále jsme povinni uvést, zda na základě poznatků a povědomí o Účetní jednotce a o prostředí, v němž působí, k nimž jsme dospěli při provádění auditu, ostatní informace neobsahují významné nesprávnosti. Žádnou významnou nesprávnost jsme nezjistili.

Odpovědnost vedoucího Účetní jednotky za účetní závěrku

Vedoucí Účetní jednotky odpovídá za sestavení účetní závěrky podávající věrný a poctivý obraz v souladu s českými účetními předpisy, a za takový vnitřní kontrolní systém, který považuje za nezbytný pro sestavení účetní závěrky tak, aby neobsahovala významné nesprávnosti způsobené podvodem nebo chybou.

Při sestavování účetní závěrky je vedoucí Účetní jednotky povinen posoudit, zda je Účetní jednotka schopna nepřetržitě trvat, a pokud je to relevantní, popsat v příloze účetní závěrky záležitosti týkající se jejího nepřetržitého trvání a použití předpokladu nepřetržitého trvání při sestavení účetní závěrky, s výjimkou případů, kdy vedoucí Účetní jednotky plánuje zrušení Účetní jednotky nebo ukončení její činnosti, resp. kdy nemá jinou reálnou možnost než tak učinit.

Odpovědnost auditora za audit účetní závěrky

Naším cílem je získat přiměřenou jistotu, že účetní závěrka jako celek neobsahuje významnou nesprávnost způsobenou podvodem nebo chybou a vydat zprávu auditora obsahující náš výrok. Přiměřená míra jistoty je velká míra jistoty, nicméně není zárukou, že audit provedený v souladu s auditorskými předpisy ve všech případech v účetní závěrce odhalí případnou existující významnou nesprávnost. Nesprávnosti mohou vzniknout v důsledku podvodů nebo chyb a považují se za významné, pokud lze reálně předpokládat, že by jednotlivě nebo v souhrnu mohly ovlivnit ekonomická rozhodnutí, která uživatelé účetní závěrky na jejím základě přijmou.

Při provádění auditu v souladu s auditorskými předpisy je naší povinností uplatňovat během celého auditu odborný úsudek a zachovávat profesní skepticismus. Dále je naší povinností:

- Identifikovat a vyhodnotit rizika významné nesprávnosti účetní závěrky způsobené podvodem nebo chybou, navrhnout a provést auditorské postupy reagující na tato rizika a získat dostatečné a vhodné důkazní informace, abychom na jejich základě mohli vyjádřit výrok. Riziko, že neodhalíme významnou nesprávnost, k níž došlo v důsledku podvodu, je větší než riziko neodhalení významné nesprávnosti způsobené chybou, protože součástí podvodu mohou být tajné dohody, falšování, úmyslná opomenutí, nepravdivá prohlášení nebo obcházení vnitřních kontrol.
- Seznámit se s vnitřním kontrolním systémem Účetní jednotky relevantním pro audit v takovém rozsahu, abychom mohli navrhnout auditorské postupy vhodné s ohledem na dané okolnosti, nikoli abychom mohli vyjádřit názor na účinnost jejího vnitřního kontrolního systému.
- Posoudit vhodnost použitých účetních pravidel, přiměřenost provedených účetních odhadů a informace, které v této souvislosti vedoucí Účetní jednotky uvedl v příloze účetní závěrky.



- Posoudit vhodnost použití předpokladu nepřetržitého trvání při sestavení účetní závěrky vedoucím Účetní jednotky, a to, zda s ohledem na shromážděné důkazní informace existuje významná nejistota vyplývající z událostí nebo podmínek, které mohou významně zpochybnit schopnost Účetní jednotky trvat nepřetržitě. Jestliže dojdeme k závěru, že taková významná nejistota existuje, je naší povinností upozornit v naší zprávě na informace uvedené v této souvislosti v příloze účetní závěrky, a pokud tyto informace nejsou dostatečné, vyjádřit modifikovaný výrok. Naše závěry týkající se schopnosti Účetní jednotky trvat nepřetržitě vycházejí z důkazních informací, které jsme získali do data naší zprávy. Nicméně budoucí události nebo podmínky mohou vést k tomu, že Účetní jednotka ztratí schopnost trvat nepřetržitě.
- Vyhodnotit celkovou prezentaci, členění a obsah účetní závěrky, včetně přílohy, a dále to, zda účetní závěrka zobrazuje podkladové transakce a události způsobem, který vede k věrnému zobrazení.

Naší povinností je informovat vedoucího Účetní jednotky mimo jiné o plánovaném rozsahu a načasování auditu a o významných zjištěních, která jsme v jeho průběhu učinili, včetně zjištěných významných nedostatků ve vnitřním kontrolním systému.

28. února 2022

PricewaterhouseCoopers Audit, s.r.o.
zastoupená partnerem

Ing. Petr
Kříž, FCCA

Digitally signed
by Ing. Petr Kříž,
FCCA
Date: 2022.02.28
16:54:41 +01'00'

Ing. Petr Kříž, FCCA
statutární auditor, evidenční č. 1140