



# Výroční zpráva 2018

Erste Asset Management GmbH,  
pobočka Česká republika

# Výroční zpráva za účetní období od 1. 1. 2018 do 31. 12. 2018

(dle ustanovení § 21 zákona č. 563/1991 Sb., o účetnictví)

---

## Základní údaje

### Označení odštěpného závodu:

**Erste Asset Management GmbH, pobočka Česká republika**

*zapsaná v obchodním rejstříku vedeném Městským soudem v Praze, oddíl A, vložka 77100 (dále jen „Erste AM, pobočka ČR“)*

### Sídlo:

**Budějovická 1518/13a, Michle, 140 00 Praha 4**

### Právní forma:

**Odštěpný závod zahraniční právnické osoby**

### Identifikační číslo:

**041 07 128**

### DIČ:

**CZ683730793**

### Zřizovatel – zahraniční osoba:

**Erste Asset Management GmbH**

Am Belvedere 1, 1100 Vídeň, Rakouská republika

Registrační číslo: 102018 b

(dále jen „Zřizovatel“)

### Předmět podnikání:

- činnosti podle článku 6 a přílohy I směrnice o správcích alternativních investičních fondů (AIFM) (tj. správa portfolií, řízení rizik, správa a marketing)
- správa portfolií investic podle článku 6 odst. 4 písm. a) směrnice AIFM
- investiční poradenství podle článku 6 odst. 4 písm. b) bod i) směrnice AIFM
- činnosti podle článku 6 odst. 2 a přílohy II směrnice o koordinaci právních a správních předpisů týkajících se subjektů kolektivního investování do převoditelných cenných papírů (SKIPCP) (tj. kolektivní správa portfolií, správa investic, správa a marketing)
- správa portfolií investic podle článku 6 odst. 3 písm. a) směrnice SKIPCP
- investiční poradenství podle článku 6 odst. 3 písm. b) bod i) směrnice SKIPCP

Erste AM, pobočka ČR vznikla vymezením části závodu ze strany Zřizovatele a dne 26. května 2015 byla registrována do obchodního rejstříku vedeného Městským soudem v Praze. Její Zřizovatel je investiční společností ve smyslu rakouského zákona o investičních fondech (InvFG 2011). Má právní formu společnosti s ručením omezeným podle rakouského zákona a je subjektem rakouského práva. Dle notifikačního sdělení ČNB č.j. 2015/031431/CNB/570, ze dne 20. března 2015, vydaného v souladu s článkem 17 směrnice 2009/65/ES a notifikačního sdělení ČNB č.j. 2015/031409/CNB/570, ze dne 20. března 2015, vydaného v souladu článkem 33 směrnice 2011/61/EU, je Zřizovatel prostřednictvím svého odštěpného závodu oprávněn na území České republiky vykonávat činnosti obhospodařování a administrace investičních fondů.

Erste AM, pobočka ČR obhospodařovala k datu 31. prosince 2018 čtyřicet podílových fondů, jejichž domovským státem je Česká republika, o celkovém objemu fondového kapitálu 113 mld. Kč.

Erste AM, pobočka ČR kromě podílových fondů spravuje také prostředky institucionálních a privátních klientů České spořitelny, a.s., a to na základě smlouvy o poskytování outsourcingových služeb pro oblast obhospodařování majetku klientů České spořitelny. V rámci této služby – správa přímo řízených portfolií pro institucionální a privátní klienty – byl k datu 31. prosince 2018 spravován majetek v hodnotě 123 mld. Kč.

V účetním období od 1. ledna 2018 do 31. prosince 2018 skončilo hospodaření Erste AM, pobočky ČR se ziskem 97 779 tis. Kč, jak je podrobněji uvedeno v auditované roční účetní závěrce.

Aktiva Erste AM, pobočky ČR byla k 31. prosinci 2018 evidována ve výši 219 098 tis. Kč.

V období od 1. ledna 2018 do 31. prosince 2018 obdržela Erste AM, pobočka ČR výnosy z poplatků a provizí ve výši 1 019 534 tis. Kč.

### **Předpokládaný vývoj a strategické cíle**

Náš obchodní model bude pochopitelně i v roce 2019 spoléhat na Českou spořitelnu, a.s. jako na hlavní distribuční kanál pro prodej podílových fondů a poskytovatele služby správy aktiv. Po nástupu tržní volatility a částečné úrokové normalizaci v roce 2018 očekáváme stabilizaci předchozího poklesu tempa prodejů podílových fondů a celkové čisté prodeje v intervalu 6-7 mld. Kč. Hlavní oporou bude nadále koncept pravidelných investic, který pomáhá vybudovat - především u retailových investorů - dlouhodobou investiční disciplínu.

Na počátku roku 2019 se budeme určitě soustředit na retenci stávajících investorů především v reakci na zvýšenou kolísavost kapitálových trhů a plnou nákladovou transparentní (jako přímý důsledek implementace regulace MIFID II). Pokračující adaptace na nové regulatorní prostředí, rozvoj systémů reportingu a důraz na kvalitu prodejního procesu budou synonyma našich aktivit i v dalších měsících. Celkově tak očekáváme stabilizaci prodejů na dlouhodobě udržitelných objemech a celkově příznivé hospodaření naší pobočky.

## Přehled podílových fondů obhospodařovaných k 31. prosinci 2018

Druh fondu	Typ fondu dle AKAT ČR	Zkrácený název podílového fondu	Fondový kapitál k 31. 12. 2018, tis. Kč <sup>*)</sup>
standardní	dluhopisový fond velmi krátkodobých investic	SPOROINVEST	5 677 913
standardní	dluhopisový	SPOROBOND	11 940 751
standardní	dluhopisový	TREND BOND	506 314
standardní	dluhopisový	ČS korporátní dluhopisový	6 440 186
standardní	dluhopisový	High Yield dluhopisový	3 652 213
standardní	akciový	SPOTREND	1 660 457
standardní	akciový fond fondů	GLOBAL STOCKS FF	796 654
standardní	akciový	TOP STOCKS	13 126 699
standardní	smíšený fond fondů	KONZERVATIVNÍ MIX FF	17 977 560
standardní	smíšený fond fondů	VYVÁŽENÝ MIX FF	3 449 571
standardní	smíšený fond fondů	DYNAMICKÝ MIX FF	752 880
standardní	smíšený fond fondů	AKCIOVÝ MIX FF	756 593
standardní	smíšený	Smíšený fond	2 410 336
standardní	smíšený	FOND ŘÍZENÝCH VÝNOSŮ	308 063
standardní	fond životního cyklu	ČS fond životního cyklu 2020 FF	237 683
standardní	fond životního cyklu	ČS fond životního cyklu 2030 FF	195 243
standardní	dluhopisový fond velmi krátkodobých investic	LIKVIDITNÍ FOND	2 399 889
speciální fond fondů	smíšený	Privátní portfolio AR AKCIE	851 570
speciální fond fondů	smíšený	Privátní portfolio AR REALITY	568 816
speciální fond fondů	smíšený	Privátní portfolio AR ALTERNATIVNÍ INV.	577 043
speciální fond fondů	akciový	Institucionální akciový FF	110 705
speciální	dluhopisový	DLUHOPISOVÝ FOND	1 560 868
standardní	smíšený fond fondů	YOU INVEST solid	465 317
standardní	smíšený fond fondů	YOU INVEST balanced	1 878 520
standardní	smíšený fond fondů	YOU INVEST active	252 487
speciální fond fondů	akciový	Globální akciový FF	172 698
speciální	smíšený	MPF 10	897 449
speciální	smíšený	MPF 30	2 264 194
standardní	dluhopisový fond fondů	Privátní portfolio konzervativní dluhopisy	1 176 573
standardní	dluhopisový fond fondů	Privátní portfolio dynamické dluhopisy	300 869
speciální fond fondů	smíšený	OPTIMUM	15 507 685
speciální	dluhopisový	FOND STÁTNÍCH DLUHOPISŮ	2 707 688
speciální fond fondů	smíšený	FOND FIREMNÍCH VÝNOSŮ	59 981
standardní	akciový	STOCK SMALL CAPS	4 313 192
fond kvalifikovaných investorů	smíšený	IPF 10	3 088 167
fond kvalifikovaných investorů	smíšený	IPF 35	2 578 207
fond kvalifikovaných investorů	akciový	Fond 2005	427 757
fond kvalifikovaných investorů	smíšený	IPF 25	531 492
speciální fond fondů	smíšený	UNIVERSUM	269 119
fond kvalifikovaných investorů	smíšený	ČS PRIVATE EQUITY I – uzavřený PF	284 629

<sup>\*)</sup> k datu vydání výroční zprávy pobočky neauditováno

## **Aktivity v oblasti výzkumu a vývoje**

V roce 2018 Erste AM, pobočka ČR nevydávala žádné finanční prostředky na výzkum a vývoj a nevyvíjela aktivity v této oblasti.

## **Nabytí vlastních podílů**

Erste AM, pobočka ČR s ohledem na právní formu nemůže nabývat vlastní podíly.

## **Ochrana životního prostředí**

Veškeré aktivity Erste AM, pobočky ČR jsou prováděny v souladu s právními předpisy na ochranu životního prostředí.

## **Pracovněprávní vztahy**

Zřizovatel se společně s Erste AM, pobočkou ČR snaží vytvářet pracovní podmínky, které dávají možnost zaměstnancům plně využívat jejich schopnosti, umožňují jim profesní a osobní rozvoj, a zároveň dodržuje veškeré předpisy týkající se pracovněprávních vztahů. Povinnosti zaměstnavatele v oblasti zajištění zákonných pracovnělékařských preventivních služeb jsou plněny na základě smlouvy se zdravotnickým zařízením TeamPrevent-Santé, s.r.o.

## **Informace o organizační složce v zahraničí**

Erste AM, pobočka ČR s ohledem na právní formu nemůže zakládat organizační složky v zahraničí.

## **Řízení rizik**

V rámci Erste AM, pobočky ČR je implementován řídicí a kontrolní systém popsany ve vnitřních předpisech. Rizika Erste AM, pobočky ČR jsou řízena v souladu s předpisy řízení rizik Zřizovatele. Metody řízení rizik jsou popsány v příloze k účetní závěrce.

## **Ostatní informace**

Ke dni 31. prosince 2018 se Erste AM, pobočka ČR neúčastnila žádného soudního sporu, jehož rozhodnutí by mělo podstatný dopad na hospodaření a neměla žádné dlouhodobé závazky. Erste AM, pobočka ČR neposkytla v období od 1. ledna 2018 do 31. prosince 2018 žádný úvěr a ani žádný úvěr nečerpala.

## Údaje o důležitých skutečnostech, které nastaly po 31. prosinci 2018

Mezi rozvahovým dnem a datem vypracování této výroční zprávy nedošlo k žádným událostem, které by měly významný dopad na účetní závěrku sestavenou k 31. prosinci 2018.

V Praze dne 19. února 2019

**Erste Asset Management GmbH**  
jednající prostřednictvím odštěpného závodu  
**Erste Asset Management GmbH, pobočka Česká republika**



Ing. Martin Řezáč, CFA  
vedoucí odštěpného závodu

### **Přílohy:**

**Příloha 1:** Účetní závěrka sestavená k 31. prosinci 2018 za účetní období od 1. ledna 2018 do 31. prosince 2018 (včetně přílohy k účetní závěrce)

**Příloha 2:** Zpráva nezávislého auditora

# ROZVAHA

**ke dni 31.12.2018**  
( v celých tisících Kč)

číslo	IKF	Rok	Měsíc	IČO
01	801095	2018	12	4107128


Jméno a sídlo účetní jednotky

**Erste Asset Management GmbH,  
pobočka Česká republika**

Budějovická 1518/13a  
Praha 4

a	b	Rádka c	Běžné účetní období			Konečný stav k 31.12.2017
			Brutto 1	Korekce 2	Netto 3	Netto 4
3	Pohledávky za bankami	005	70 075	-	70 075	94 369
a	v tom: splatné na požádání	006	70 075	-	70 075	94 369
9	Dlouhodobý nehmotný majetek	019	2 685	-2 610	75	0
10	Dlouhodobý hmotný majetek	022	4 069	-2 810	1 259	572
11	Ostatní aktiva	024	145 646	-	145 646	124 222
a	v tom: pohledávky z obchodního styku	025	678	-	678	688
c	stát - daňové pohledávky	027	572	-	572	0
d	odložená daňová pohledávka	028	6 793	-	6 793	5 077
e	ostatní	029	137 603	-	137 603	118 457
13	Náklady a příjmy příštích období	031	2 043	-	2 043	1 148
	<b>AKTIVA CELKEM</b>	032	224 518	-5 420	219 098	220 311

a	PASIVA b	Řádka c	Běžné úč. období 5	Konečný stav k 31.12.2017 6
4	Ostatní pasiva	042	121 319	124 264
a	V tom: závazky z obchodního styku	043	1 538	2 510
c	stát - daňový závazek	045	3 897	6 035
e	závazky ze sociálního a zdravotního zabezpečení	047	733	645
f	závazky vůči pracovníkům	048	8 060	2 501
g	ostatní závazky	049	107 091	112 573
5	Výnosy a výdaje příštích období	050	-	-
15	Zisk nebo ztráta za účetní období	071	97 779	96 047
	PASIVA CELKEM	072	219 098	220 311

Sestaveno dne:	Podpis vedoucího pobočky:
19.02.2019	 Ing. Martin Řezáč, CFA




## Výkaz zisku a ztráty

**ke dni 31.12.2018**  
( v celých tisících Kč )

Název a sídlo účetní jednotky  
**Erste Asset Management GmbH,**  
**pobočka Česká republika**  
Budějovická 1518/13a  
Praha 4

Císlo	IKF	Rok	Měsíc	ICO
01	803095	2018	12	<b>4107128</b>

	TEXT	Řádek c	Účetní období	
			běžné 1	minulé 2
	b			
1	Výnosy z úroků a podobné výnosy		127	7
4	Výnosy z poplatků a provizí	09	1 019 534	932 368
a	Poplatek za obhospodařování	10	1 019 354	932 188
c	Ostatní finanční výnosy	12	180	180
5	Náklady na poplatky a provize	13	796 588	713 433
a	Poplatek za zprostředkování prodeje podílových listů	14	785 056	702 866
c	Poplatky spojené s obhospodařováním majetku fondů	16	10 472	10 162
d	Provize z obchodů s CP	17	59	70
e	Ostatní finanční náklady	18	1 001	335
6	Čistý zisk nebo ztráta z finančních operací	19	-163	-190
7	Ostatní provozní výnosy	20	298	533
a	Tržby z prodeje majetku a materiálu	21	243	-
b	Ostatní	22	55	533
8	Ostatní provozní náklady	23	291	930
9	Správní náklady	26	104 415	98 873
a	Náklady na zaměstnance	27	63 977	61 215
aa	Mzdy a platy	28	49 743	48 060
ab	Sociální a zdravotní pojištění	29	12 558	11 538
ac	Ostatní náklady na zaměstnance	30	1 676	1 617
b	Ostatní správní náklady	31	40 438	37 658
11	Odpisy, tvorba a použití rezerv a opravných položek	33	193	350
a	Odpisy hmotného majetku	34	191	350
b	Odpisy nehmotného majetku	35	2	-
19	Zisk nebo ztráta za účetní období z běžné činnosti před zdaněním	43	118 309	119 132
23	Daň z příjmů	47	20 530	23 085
a	Daň z příjmů - splatná	48	22 246	22 850
b	Daň z příjmů - odložená	49	-1 716	235
24	Zisk nebo ztráta za účetní období po zdanění	50	97 779	96 047

Sestaveno dne:	Podpis vedoucího pobočky:
19.02.2019	 Ing. Martin Řezáč, CFA

# **PŘÍLOHA ÚČETNÍ ZÁVĚRKY**

**sestavená k 31. 12. 2018**

<b>Označení odštěpného závodu:</b>	<b>Erste Asset Management GmbH, pobočka Česká republika</b>
<b>Sídlo:</b>	<b>Budějovická 1518/13a, Michle 140 00 Praha 4</b>
<b>Právní forma:</b>	<b>Odštěpný závod zahraniční právnické osoby</b>
<b>Identifikační číslo:</b>	<b>041 07 128</b>
<b>Rozvahový den:</b>	<b>31. 12. 2018</b>
<b>Datum sestavení účetní závěrky:</b>	<b>19. 2. 2019</b>

## OBSAH

<b>1. CHARAKTERISTIKA A HLAVNÍ AKTIVITY</b>	<b>4</b>
<b>2. VÝCHODISKA PRO PŘÍPRAVU ÚČETNÍ ZÁVĚRKY</b>	<b>8</b>
<b>3. UPLATNĚNÉ ÚČETNÍ METODY</b>	<b>9</b>
3.1. OKAMŽIK USKUTEČNĚNÍ ÚČETNÍHO PŘÍPADU	9
3.2. ZPŮSOBY OCEŇOVÁNÍ MAJETKU A ZÁVAZKŮ	9
3.2.1. <i>Hmotný a nehmotný majetek</i>	9
3.2.2. <i>Opravné položky</i>	10
3.2.3. <i>Rezervy</i>	10
3.2.4. <i>Daň z příjmů</i>	10
3.2.5. <i>Přepočty cizích měn</i>	11
3.2.6. <i>Použití odhadů</i>	11
3.3. POSTUPY ÚČTOVÁNÍ NÁKLADŮ A VÝNOSŮ	11
3.3.1. <i>Úrokové výnosy</i>	11
3.3.2. <i>Úrokové náklady</i>	11
3.3.3. <i>Poplatky a provize</i>	12
3.3.4. <i>Následné události</i>	12
3.4. ÚČTOVÁNÍ O VLASTNÍM KAPITÁLU	12
<b>4. POUŽITÉ FINANČNÍ NÁSTROJE</b>	<b>12</b>
4.1. ŘÍZENÍ RIZIK	12
<b>5. DOPLŇUJÍCÍ INFORMACE K ÚČETNÍ ZÁVĚRCE</b>	<b>13</b>
5.1. POHLEDÁVKY ZA BANKAMI	13
5.2. NEHMOTNÝ A HMOTNÝ MAJETEK	14
5.2.1. <i>Dlouhodobý nehmotný majetek</i>	14
5.2.2. <i>Dlouhodobý hmotný majetek</i>	14
5.2.3. <i>Hmotný majetek pořízený formou finančního pronájmu</i>	15
5.3. OSTATNÍ AKTIVA	15
5.3.1. <i>Pohledávky z obchodního styku</i>	15
5.3.2. <i>Pohledávky za spřízněnými osobami</i>	15
5.4. DAŇOVÉ POHLEDÁVKY	15
5.5. OSTATNÍ AKTIVA – OSTATNÍ	15
5.5.1. <i>Dohadné účty aktivní</i>	16
5.6. NÁKLADY A PŘÍJMY PŘÍŠTÍCH OBDOBÍ	17
5.7. OSTATNÍ PASIVA	17
5.7.1. <i>Závazky z obchodního styku</i>	17
5.8. DAŇOVÉ ZÁVAZKY A ODLOŽENÝ DAŇOVÝ ZÁVAZEK	17
5.9. ZÁVAZKY VŮČI PRACOVNÍKŮM	17
5.10. OSTATNÍ ZÁVAZKY	17
5.11. REZERVY	18
5.12. VLASTNÍ KAPITÁL A ROZDĚLENÍ HOSPODÁŘSKÉHO VÝSLEDKU	18
5.13. VÝNOSY Z ÚROKŮ A PODOBNÉ VÝNOSY	18
5.14. VÝNOSY Z POPLATKŮ A PROVIZÍ	18
5.15. OSTATNÍ FINANČNÍ VÝNOSY	19
5.16. NÁKLADY NA POPLATKY A PROVIZE	19
5.17. ČISTÝ ZISK NEBO ZTRÁTA Z FINANČNÍCH OPERACÍ	20
5.18. OSTATNÍ PROVOZNÍ VÝNOSY A NÁKLADY	20
5.19. SPRÁVNÍ NÁKLADY	20
5.20. ZAMĚSTNANCI A VEDOUcí PRACOVNÍCI	20

# Erste Asset Management GmbH, pobočka Česká republika

Příloha účetní závěrky sestavená k 31. 12. 2018

---

5.21.	ODMĚNY A PŮJČKY VEDOUCÍM ZAMĚSTNANCŮM	21
5.22.	DAŇ Z PŘÍJMŮ	21
5.23.	STÁT – DAŇOVÁ POHLEDÁVKA	21
5.24.	STÁT – DAŇOVÝ ZÁVAZEK	21
5.25.	ODLOŽENÁ DAŇOVÁ POHLEDÁVKA / ZÁVAZEK	22
<b>6.</b>	<b>VZTAHY SE SPŘÍZNĚNÝMI OSOBAMI</b>	<b>22</b>
<b>7.</b>	<b>MAJETEK A ZÁVAZKY V PODROZVAHOVÉ EVIDENCI</b>	<b>22</b>
<b>8.</b>	<b>VÝZNAMNÉ UDÁLOSTI PO ÚČETNÍ ZÁVĚRCE</b>	<b>22</b>

# Erste Asset Management GmbH, pobočka Česká republika

Příloha účetní závěrky sestavená k 31. 12. 2018

## 1. CHARAKTERISTIKA A HLAVNÍ AKTIVITY

### *Založení a charakteristika pobočky*

Erste Asset Management GmbH, pobočka Česká republika (dále jen „pobočka“) byla zapsána dne 26. května 2015 do obchodního rejstříku vedeného Městským soudem v Praze, oddíl A, vložka 77100, IČO 041 07 128. Jejím zřizovatelem je zahraniční společnost Erste Asset Management GmbH, reg. č. 102018 b, se sídlem 1100 Vídeň, Am Belvedere 1, Rakouská republika. Erste Asset Management GmbH (dále také jen „Společnost“) je investiční společností ve smyslu rakouského zákona o investičních fondech (InvFG 2011). Má právní formu společnosti s ručením omezeným podle rakouského zákona a je subjektem rakouského práva. Dle notifikačního sdělení ČNB č. j. 2015/031431/CNB/570, ze dne 20. března 2015, vydaného v souladu s článkem 17 směrnice 2009/65/ES a notifikačního sdělení ČNB č. j. 2015/031409/CNB/570, ze dne 20. března 2015, vydaného v souladu s článkem 33 směrnice 2011/61/EU, je na základě rozsahu oznámených činností investiční společnost Erste Asset Management GmbH oprávněna na území České republiky vykonávat na základě volného pohybu služeb činnosti obhospodařování a administrace investičních fondů, obhospodařování majetku zákazníků a investiční poradenství. Obhospodařování i administraci investičních fondů, jejichž domovským státem je Česká republika, provádí prostřednictvím odštěpného závodu Erste Asset Management GmbH, pobočka Česká republika. Obhospodařovatel je zapsán v seznamu investičních společností a poboček investičních společností vedeném ČNB podle § 596 písm. a) zákona o investičních společnostech a investičních fondech.

Pobočka zahájila činnost obhospodařovatele a administrátora podílových fondů, jejichž domovským státem je Česká republika, dne 19. listopadu 2015, když na základě projektu přeshraniční fúze došlo dne 18. listopadu 2015 zápisem do rakouského obchodního rejstříku u Obchodního soudu ve Vídni ke sloučení Investiční společnosti České spořitelny, a.s. (coby společnosti zanikající) a její mateřské společnosti Erste Asset Management GmbH (coby společnosti nástupnické).

Veškerá práva a povinnosti zaniklé společnosti přešly právním nástupnictvím na nástupnickou společnost. Od data zápisu přeshraniční fúze do rakouského obchodního rejstříku vykonává Společnost prostřednictvím pobočky v České republice veškeré činnosti dříve vykonávané zaniklou společností. Pobočka je českým daňovým subjektem s vlastními identifikačními údaji.

### *Identifikační údaje pobočky*

Sídlo: Budějovická 1518/13a, Michle, 140 00 Praha 4

IČO: 041 07 128

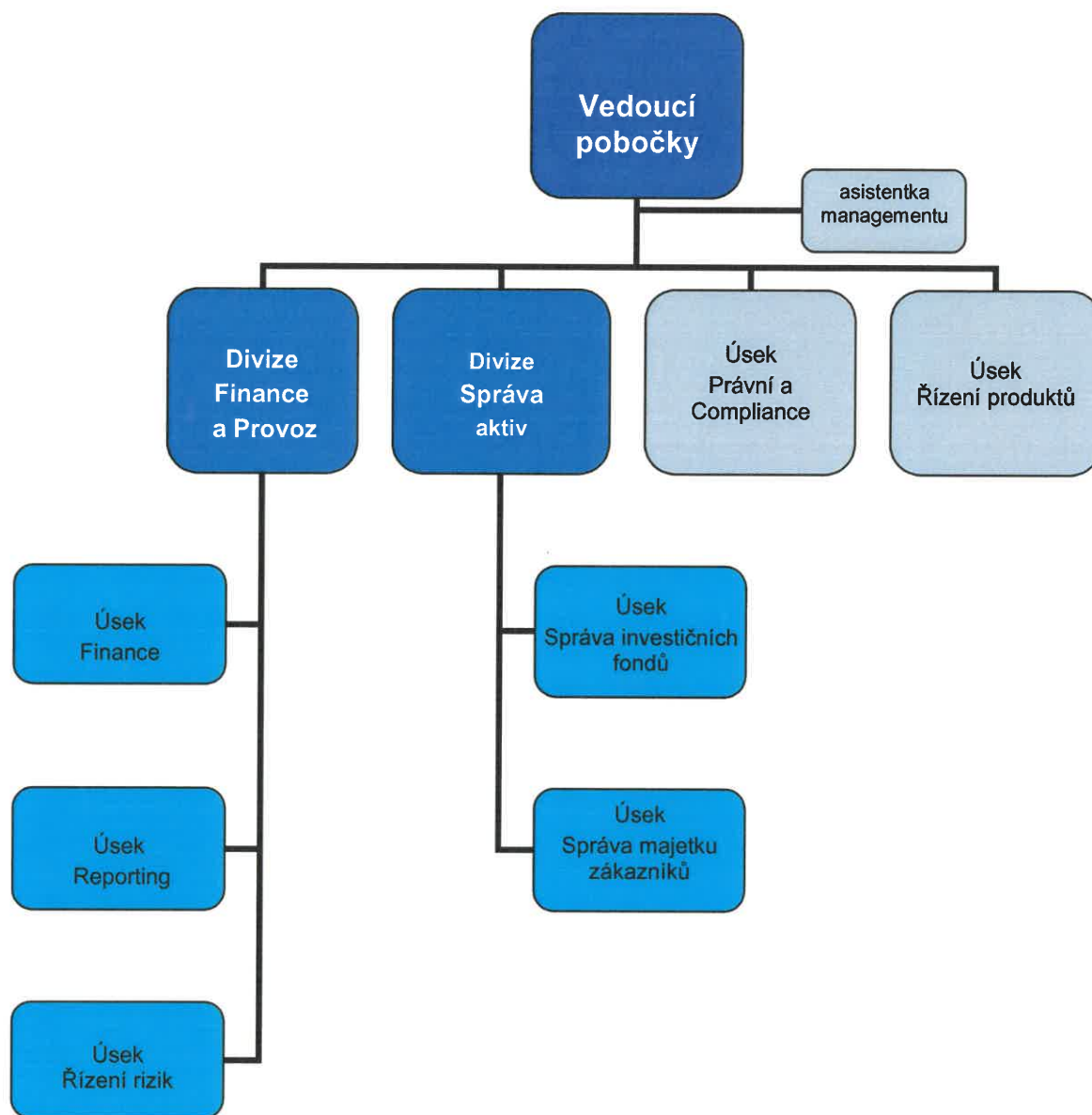
DIČ: CZ683730793

Vedoucím pobočky oprávněným jednat za Společnost ve všech věcech týkajících se pobočky je k 31. prosinci 2018 Ing. Martin Řezáč, CFA.

# Erste Asset Management GmbH, pobočka Česká republika

Příloha účetní závěrky sestavená k 31. 12. 2018

## Organizační struktura pobočky



Organizační struktura pobočky je vymezena organizačním řádem, obsahujícím povinnosti, oprávnění a zodpovědnost jednotlivých útvarů pobočky.

# Erste Asset Management GmbH, pobočka Česká republika

Příloha účetní závěrky sestavená k 31. 12. 2018

---

K 31. prosinci 2018 pobočka zajišťovala činnosti obhospodařovatele a administrátora pro následující podílové fondy:

FOND ŘÍZENÝCH VÝNOSŮ - otevřený podílový fond  
AKCIOVÝ MIX FF - otevřený podílový fond  
DYNAMICKÝ MIX FF - otevřený podílový fond  
VYVÁŽENÝ MIX FF - otevřený podílový fond  
SPOROINVEST - otevřený podílový fond  
SPOROBOND - otevřený podílový fond  
SPOROTREND - otevřený podílový fond  
GLOBAL STOCKS FF - otevřený podílový fond  
TREND BOND - otevřený dluhopisový podílový fond  
ČS korporátní dluhopisový - otevřený podílový fond  
KONZERVATIVNÍ MIX FF - otevřený podílový fond  
High Yield dluhopisový – otevřený podílový fond  
TOP STOCKS – otevřený podílový fond  
Fond 2005 – otevřený podílový fond  
ČS fond životního cyklu 2020 FF - otevřený podílový fond  
ČS fond životního cyklu 2030 FF - otevřený podílový fond  
Institucionální akciový FF – otevřený podílový fond  
LIKVIDITNÍ FOND – otevřený podílový fond  
Privátní portfolio AR ALTERNATIVNÍ INVESTICE – otevřený podílový fond  
Privátní portfolio AR REALITY – otevřený podílový fond  
Privátní portfolio AR AKCIE – otevřený podílový fond  
Smíšený fond – otevřený podílový fond  
DLUHOPISOVÝ FOND – otevřený podílový fond  
YOU INVEST solid – otevřený podílový fond  
YOU INVEST balanced – otevřený podílový fond  
YOU INVEST active – otevřený podílový fond  
Globální akciový FF – otevřený podílový fond  
MPF 10 – otevřený podílový fond  
MPF 30 – otevřený podílový fond  
IPF 10 – otevřený podílový fond  
Privátní portfolio konzervativní dluhopisy - otevřený podílový fond  
Privátní portfolio dynamické dluhopisy - otevřený podílový fond  
IPF 35 - otevřený podílový fond  
OPTIMUM - otevřený podílový fond  
FOND STÁTNÍCH DLUHOPISŮ - otevřený podílový fond  
Fond firemních výnosů – otevřený podílový fond  
ČS PRIVATE EQUITY I – uzavřený podílový fond  
STOCK SMALL CAPS – otevřený podílový fond  
IPF25 – otevřený podílový fond  
UNIVERSUM – otevřený podílový fond

# Erste Asset Management GmbH, pobočka Česká republika

Příloha účetní závěrky sestavená k 31. 12. 2018

---

## *Rozhodující předmět činnosti Společnosti zajišťovaný prostřednictvím pobočky*

Na základě povolení FMA a notifikace ČNB jsou dle výpisu z obchodního rejstříku předmětem podnikání Erste Asset Management GmbH, prováděného na území České republiky prostřednictvím odštěpného závodu Erste Asset Management GmbH, pobočka Česká republika:

- a) činnosti podle článku 6 a přílohy I směrnice o správcích alternativních investičních fondů (AIFM) (tj. správa portfolií, řízení rizik, správa a marketing)
- b) správa portfolií investic podle článku 6 odst. 4 písm. a) směrnice AIFM
- c) investiční poradenství podle článku 6 odst. 4 písm. b) bod i) směrnice AIFM
- d) činnosti podle článku 6 odst. 2 a přílohy II směrnice o koordinaci právních a správních předpisů týkajících se subjektů kolektivního investování do převoditelných cenných papírů (SKIPCP) (tj. kolektivní správa portfolií, správa investic, správa a marketing)
- e) správa portfolií investic podle článku 6 odst. 3 písm. a) směrnice SKIPCP
- f) investiční poradenství podle článku 6 odst. 3 písm. b) bod i) směrnice SKIPCP

Investiční společnost je oprávněna přesáhnout rozhodný limit objemu obhospodařovaných aktiv podle § 16 zákona č. 240/2013 Sb., o investičních společnostech a investičních fondech.



## 2. VÝCHODISKA PRO PŘÍPRAVU ÚČETNÍ ZÁVĚRKY

Účetní závěrka byla připravena na základě účetnictví vedeného v souladu se zákonem č. 563/1991 Sb., o účetnictví, příslušnými platnými nařízeními, v souladu a v rozsahu stanoveném Vyhláškou Ministerstva financí ČR č. 501/2002 Sb., v platném znění, kterou se stanoví uspořádání a obsahové vymezení položek účetní závěrky a rozsah údajů ke zveřejnění pro banky a některé finanční instituce, a Českými účetními standardy pro finanční instituce.

Sestavená účetní závěrka vychází z principu časového rozlišení, kdy transakce a další skutečnosti jsou uznány v době jejich vzniku a zaúčtovány v období, k němuž se věcně i časově vztahují. Účetní závěrka respektuje zásadu opatrnosti a předpoklad nepřetržitého trvání účetní jednotky.

Sestavení účetní závěrky vyžaduje, aby účetní jednotka prováděla odhady, které mají vliv na vykazované hodnoty aktiv a pasiv i podmíněných aktiv a pasiv k datu sestavení účetní závěrky a nákladů a výnosů v příslušném účetním období. Tyto odhady jsou založeny na informacích dostupných k datu sestavení účetní závěrky a mohou se od skutečných výsledků lišit.

Účetní závěrka obsahuje rozvahu, výkaz zisku a ztráty, a přílohu k účetní závěrce.

Všechny údaje jsou uvedeny v korunách českých (Kč). Měrnou jednotkou jsou tisíce Kč, pokud není uvedeno jinak.

Účetní závěrka je nekonsolidovaná.

## 3. UPLATNĚNÉ ÚČETNÍ METODY

### 3.1. Okamžik uskutečnění účetního případu

Účetní jednotka účtuje o prodeji a nákupu cenných papírů v okamžiku vypořádání. Otevřené obchody s cennými papíry k ultimu měsíce jsou od data realizace do data vypořádání zachyceny v podrozvaze a jsou přečtenovány na reálnou hodnotu prostřednictvím rozvahy.

Dále je okamžikem uskutečnění účetního případu zejména den výplaty nebo převzetí oběživa, den nákupu nebo prodeje valut, deviz, den provedení platby, den, ve kterém dojde k nabytí nebo zániku vlastnictví, popř. práv k cizím věcem, ke vzniku pohledávky a závazku, jejich změně nebo zániku, k pohybu majetku uvnitř účetní jednotky a k dalším skutečnostem, které jsou předmětem účetnictví a které nastaly, popřípadě o nich jsou k dispozici potřebné doklady tyto skutečnosti dokumentující, nebo které vyplývají z vnitřních podmínek účetní jednotky anebo ze zvláštních předpisů.

### 3.2. Způsoby oceňování majetku a závazků

#### 3.2.1. Hmotný a nehmotný majetek

Dlouhodobým hmotným majetkem se rozumí majetek se samostatným technicko-ekonomickým určením, který má hmotnou podstatu, jehož doba použitelnosti je delší než jeden rok a jehož vstupní cena je vyšší než 40 tis. Kč.

Dlouhodobým nehmotným majetkem se rozumí majetek se samostatným technicko-ekonomickým určením, který nemá hmotnou podstatu, jehož doba použitelnosti je delší než jeden rok a jehož ocenění je vyšší než 60 tis. Kč.

Dlouhodobý hmotný a nehmotný majetek je účtován v pořizovací ceně snížené o oprávky vyjadřující míru opotřebení tohoto majetku.

Pozemky a umělecká díla bez ohledu na výši ocenění a nedokončené investice se neodepisují.

Hmotný majetek s pořizovací cenou nižší než 40 tis. Kč a nehmotný majetek s pořizovací cenou nižší než 60 tis. Kč je účtován do nákladů za období, ve kterém byl pořízen.

K jakémukoliv identifikovanému přechodnému snížení hodnoty majetku se vytvářejí opravné položky k majetku. V případě trvalého snížení hodnoty majetku je proveden odpis tohoto majetku.

Dlouhodobý hmotný a nehmotný majetek je účetně odepisován od následujícího měsíce po jeho uvedení do užívání. Majetek je odepisován lineární metodou po dobu jeho předpokládané životnosti a dle odpisového plánu.

# Erste Asset Management GmbH, pobočka Česká republika

Příloha účetní závěrky sestavená k 31. 12. 2018

Doby odpisování pro jednotlivé kategorie majetku jsou následující:

Majetek	Doba odepisování
Software	4 - 8 let
Samostatné movité věci a soubory	4 - 12 let

## 3.2.2. Opravné položky

Opravné položky se tvoří k účtům majetku a jiných aktiv, který se nepřeceňuje na reálnou hodnotu v případech, kdy snížení hodnoty majetku v účetnictví je prokázáno na podkladě údajů zjištěných při inventarizaci a není trvalého charakteru.

Opravné položky podléhají dokladové inventarizaci, při níž se posuzuje jejich výše a odůvodněnost.

Účetní jednotka nevytvořila k 31. 12. 2018 (a k 31. 12. 2017) žádné opravné položky.

## 3.2.3. Rezervy

Rezerva představuje pravděpodobné plnění s nejistým časovým rozvrhem a výší. Rezerva se tvoří v případě, že existuje povinnost (právní nebo věcná) plnit, která je výsledkem minulých událostí, je pravděpodobné, že plnění nastane a vyžádá si odtok prostředků představujících ekonomický prospěch, přičemž "pravděpodobné" znamená pravděpodobnost vyšší než 50 %, a je možné provést přiměřeně spolehlivý odhad plnění. Rezervy jsou použity pouze k účelům, k nimž byly vytvořeny. Zůstatky rezerv podléhají každoroční inventarizaci, na jejímž základě jsou rezervy zrušeny nebo převedeny do následujícího roku.

Účetní jednotka nevytvořila k 31. 12. 2018 (resp. k 31. 12. 2017) žádné rezervy.

## 3.2.4. Daň z příjmů

Daňový základ pro daň z příjmů je propočten z výsledku hospodaření běžného období přičtením daňově neuznatelných nákladů a odečtením výnosů, které nepodléhají dani z příjmů, a položek upravujících daňový základ. Výpočet splatné daňové povinnosti je proveden na konci zdaňovacího období podle zákona č. 586/1992 Sb., o daních z příjmů, ve znění pozdějších předpisů, sazba daně pro rok 2018 činí 19 % (2017: 19 %).

Odložený daňový závazek (pohledávka) je vypočten ze všech přechodných rozdílů mezi vykazovanou účetní hodnotou aktiv a pasiv a jejich oceněním pro daňové účely. Výpočet odložené daně je založen na závazkové metodě vycházející z rozvahového přístupu. Odložená daň se zjišťuje ze všech přechodných rozdílů mezi daňovou základnou aktiva nebo závazku a jeho účetní hodnotou v rozvaze. Odložená daňová pohledávka nebo odložený daňový závazek se zjistí jako součin výsledného rozdílu a sazby platné podle zákona č. 586/1992 Sb., o daních z příjmů pro období, ve kterém bude daňová pohledávka realizována nebo odložený daňový závazek uhrazen.

# Erste Asset Management GmbH, pobočka Česká republika

Příloha účetní závěrky sestavená k 31. 12. 2018

O odloženém daňovém závazku je účtováno vždy, o odložené daňové pohledávce je účtováno pouze do výše pravděpodobných budoucích zdanitelných příjmů, vůči nimž lze odloženou daňovou pohledávku uplatnit. V případě, že není pravděpodobné, že celá daňová pohledávka bude realizována, je její výše odpovídajícím způsobem snížena.

## 3.2.5. Přepočty cizích měn

Účetní jednotka používá pro přepočet cizích měn směnný kurz devizového trhu vyhlášený Českou národní bankou platný k danému dni. Kurzové rozdíly se účtují na účty nákladů nebo výnosů, které se vykazují v rámci výkazu zisku a ztráty v položce Čistý zisk nebo ztráta z finančních operací. K datu účetní závěrky jsou relevantní aktiva a pasiva přepočtena kurzem ČNB platným k datu, ke kterému je účetní závěrka sestavena.

## 3.2.6. Použití odhadů

Sestavení účetní závěrky vyžaduje, aby vedení pobočky používalo odhady a předpoklady, jež mají vliv na vykazované hodnoty majetku a závazků k datu účetní závěrky a na vykazovanou výši výnosů a nákladů za sledované období. Vedení pobočky stanovilo tyto odhady a předpoklady na základě všech jemu dostupných relevantních informací. Nicméně, jak vyplývá z podstaty odhadu, skutečné hodnoty v budoucnu se mohou od těchto odhadů odlišovat.

## 3.3. Postupy účtování nákladů a výnosů

### 3.3.1. Úrokové výnosy

Úrokové výnosy z běžných a termínových účtů v bankách se účtují na základě bankovního výpisu do výnosů proti příslušnému rozvahovému účtu. K rozvahovému dni je zaúčtována proporcionalní část úroků z termínových vkladů vztahujících se k účetnímu období použitím akruálního principu, tj. do období, s nímž časově a věcně souvisí bez ohledu na okamžik jejich přijetí. Naběhlé úrokové výnosy vztahující se k aktivům se účtují v rozvaze společně s těmito aktivy.

### 3.3.2. Úrokové náklady

Úrokové náklady úvěrů se účtují na základě bankovního výpisu do nákladů proti příslušnému rozvahovému účtu. K rozvahovému dni je zaúčtována proporcionalní část úroků z úvěrů vztahujících se k účetnímu období použitím akruálního principu, tj. do období, s nímž časově a věcně souvisí bez ohledu na okamžik jejich úhrady. Naběhlé úrokové náklady vztahující se k pasivům se účtují v rozvaze společně s těmito pasivy.

### 3.3.3. Poplatky a provize

Poplatky a provize jsou časově rozlišovány a účtovány do výkazu zisku a ztráty, kromě provize placené při nákupu cenných papírů, kdy se tato provize stává součástí pořizovací ceny. V případě vzájemných investic mezi fondy obhospodařovanými pobočkou se odpovídající část obhospodařovatelského poplatku vrací zpět nabývajícím fondu. Na základě změněné metodiky v roce 2018 se o tyto vrácené poplatky očišťují výnosy z obhospodařovatelského poplatku. Objem těchto vrácených poplatků za rok 2018 činil 13 837 tis. Kč, za rok 2017 činil 52 724 tis. Kč.

### 3.3.4. Následné události

Dopad událostí, které nastaly mezi rozvahovým dnem a dnem sestavení účetní závěrky, je zachycen v účetních výkazech v případě, že tyto události poskytly doplňující informace o skutečnostech, které existovaly k rozvahovému dni.

V případě, že mezi rozvahovým dnem a dnem sestavení účetní závěrky došlo k významným událostem zohledňujícím skutečnosti, které nastaly po rozvahovém dni, jsou důsledky těchto událostí popsány v příloze účetní závěrky, ale nejsou zaúčtovány v účetních výkazech.

## 3.4. Účtování o vlastním kapitálu

Účetní jednotka jako pobočka zahraniční osoby neúčtuje o základním kapitálu, rezervních fondech ani dalších složkách vlastního kapitálu s výjimkou zisku/ztráty za vykazované období. Účetní jednotka účtuje o zdrojích, které poskytla centrála zahraniční právnické osoby, na samostatném rozvahovém účtu jako o závazku. Zisk/ztráta za období se zúčtuje proti tomuto rozvahovému účtu.

## 4. POUŽITÉ FINANČNÍ NÁSTROJE

### 4.1. Řízení rizik

Pobočka průběžně sleduje tržní riziko svého portfolia. Řídí se stanovenými zásadami investování vlastních prostředků. Účelem investování vlastních prostředků je vždy buď dosažení dodatečného výnosu z přebytečné likvidity, nebo podpora investičních produktů Společnosti nabízených v ČR. Portfolio obsahuje především podílové listy otevřených podílových fondů obhospodařovaných Společností prostřednictvím pobočky, pro něž byl vytvořen pevný rámec sledování, měření a vyhodnocování rizika a k tomu příslušná soustava nástrojů. Riziko pobočky je tedy řízeno jak zprostředkovaně, prostřednictvím řízení rizik jednotlivých fondů, tak i sledováním celkového rizika pomocí hodnoty Value at Risk (VaR).

Při řízení rizik fondů používá pobočka celé řady nástrojů a instrumentů pro měření, správu a zejména omezování rizikové expozice jednotlivých portfolií, přičemž významná pozornost je věnována tržním rizikům, operačním rizikům, rizikům koncentrace, likviditním rizikům a rizikům protistrany (kreditním rizikům).

# Erste Asset Management GmbH, pobočka Česká republika

Příloha účetní závěrky sestavená k 31. 12. 2018

Součástí řízení rizik je rovněž performance management fondů, tedy měření výkonnosti fondů, porovnávání výkonnosti vůči konkurenci a vůči benchmarku, pokud je to pro daný fond vhodné.

Fondy podléhají, kromě zákonných omezení, také souboru interních limitů, které přímo ovlivňují alokaci investičních produktů na konkrétních trzích dle jejich rizikovosti, regionálního původu, pásma modifikované durace, ve kterém se jednotlivé fondy pohybují, ratingovou strukturu portfolií atd. Příslušné limity jsou aplikovány na jednotlivé fondy adekvátně jejich povaze.

Na denní bázi je rovněž měřena hodnota Value at Risk (VaR) všech fondů s rozkladem na úrokový, měnový, cenový a kreditní (tj. vzhledem ke změně kreditních spreadů) VaR, jakož i celkový VaR za majetek fondu. Na základě výpočtu jednotlivých tržních rizik jsou identifikovány kritické rizikové oblasti a segmenty, a tato identifikace pak zpětně ovlivňuje reinvestiční proces. Také pro VaR jednotlivých fondů jsou stanoveny limity, a to buď vzhledem k riziku benchmarku (relativní limity), nebo jako maximální hodnota pro VaR (absolutní limity).

S cílem posoudit dopady extrémně nepříznivých tržních podmínek je pro každý fond odhadnuta maximální ztráta při stresových situacích, zejména při krizovém vývoji úrokových měr, akciových trhů a měnových kurzů. Pro účely stresového testování jsou vytvořeny stresové scénáře zohledňující rizikovou charakteristiku fondu. V úvahu jsou vzaty převážně faktory, vůči jejichž změně je fond nejzranitelnější.

Dodržování všech výše uvedených limitů je průběžně kontrolováno, přičemž je také průběžně hodnocena efektivnost jejich nastavení a v případě potřeby jsou tyto limity revidovány.

## 5. DOPLŇUJÍCÍ INFORMACE K ÚČETNÍ ZÁVĚRCE

### 5.1. Pohledávky za bankami

Veškeré pohledávky za bankami ve výši 70 075 tis. Kč (2017: 94 369 tis. Kč) jsou splatné na požádání a jsou za Českou spořitelnou, a.s.

# Erste Asset Management GmbH, pobočka Česká republika

Příloha účetní závěrky sestavená k 31. 12. 2018

## 5.2. Nehmotný a hmotný majetek

### 5.2.1. Dlouhodobý nehmotný majetek

Požizovací cena	Software
Zůstatek k 1. 1. 2017	2 608
Přírůstky	-
Úbytky	-
Zůstatek k 31. 12. 2017	2 608
Přírůstky	77
Úbytky	-
<b>Zůstatek k 31. 12. 2018</b>	<b>2 685</b>

Oprávký	Software
Zůstatek k 1. 1. 2017	2 608
Odpisy	-
Oprávký k úbytkům	-
Zůstatek k 31. 12. 2017	2 608
Odpisy	2
Oprávký k úbytkům	-
<b>Zůstatek k 31. 12. 2018</b>	<b>2 610</b>

Zůstatková hodnota k 31. 12. 2017	-
<b>Zůstatková hodnota k 31. 12. 2018</b>	<b>75</b>

### 5.2.2. Dlouhodobý hmotný majetek

Požizovací cena	Samostatné movité věci a soubory	Umělecká díla	Celkem
Zůstatek k 1. 1. 2017	2 821	370	3 191
Přírůstky	-	-	-
Úbytky	-	-	-
Zůstatek k 31. 12. 2017	2 821	370	3 191
Přírůstky	878	-	878
Úbytky	-	-	-
<b>Zůstatek k 31. 12. 2018</b>	<b>3 699</b>	<b>370</b>	<b>4 069</b>

Oprávký	Samostatné movité věci a soubory	Umělecká díla	Celkem
Zůstatek k 1. 1. 2017	2 269	-	2 269
Odpisy včetně zůstatkové ceny vyřazeného majetku	350	-	350
Oprávký k úbytkům	-	-	-
Zůstatek k 31. 12. 2017	2 619	-	2 619
Odpisy včetně zůstatkové ceny vyřazeného majetku	191	-	191
Oprávký k úbytkům	-	-	-
<b>Zůstatek k 31. 12. 2018</b>	<b>2 810</b>	<b>-</b>	<b>2 810</b>

	Samostatné movité věci a soubory	Umělecká díla	Celkem
Zůstatková hodnota k 31. 12. 2017	202	370	572
<b>Zůstatková hodnota k 31. 12. 2018</b>	<b>889</b>	<b>370</b>	<b>1 259</b>

# Erste Asset Management GmbH, pobočka Česká republika

Příloha účetní závěrky sestavená k 31. 12. 2018

## 5.2.3. Hmotný majetek pořízený formou finančního pronájmu

V roce 2018 ani v roce 2017 nebyl pořizován žádný majetek formou finančního pronájmu.

## 5.3. Ostatní aktiva

### 5.3.1. Pohledávky z obchodního styku

Pohledávky z obchodního styku	k 31. 12. 2018	k 31. 12. 2017
Pohledávky za spřízněnými osobami	655	654
Ostatní pohledávky z obchodního styku	23	34
<b>Celkem</b>	<b>678</b>	<b>688</b>

Pobočka nemá obchodní pohledávky po lhůtě splatnosti.

### 5.3.2. Pohledávky za spřízněnými osobami

Pohledávka za Českou spořitelnou, a.s. ve výši 655 tis. Kč (2017: 654 tis. Kč) představuje zálohy na služby spojené s nájmem (energie, ostraha, úklid).

## 5.4. Daňové pohledávky

Daňové pohledávky daně z příjmů a odložená daňová pohledávka jsou blíže popsány v bodech 5.21 a 5.23.

## 5.5. Ostatní aktiva – ostatní

Ostatní	k 31. 12. 2018	k 31. 12. 2017
Zdroje centrály - vypořádání se zřizovatelem (pohledávka)	39 979	10 076
Dohadné účty aktivní	97 624	108 381
<i>z toho Dohadné účty aktivní za spřízněnými osobami</i>	<i>97 624</i>	<i>108 381</i>
<b>Celkem</b>	<b>137 603</b>	<b>118 457</b>



# Erste Asset Management GmbH, pobočka Česká republika

Příloha účetní závěrky sestavená k 31. 12. 2018

## 5.5.1. Dohadné účty aktivní

<b>Dohadné účty aktivní za spřízněnými osobami</b>	<b>k 31. 12. 2018</b>	<b>k 31. 12. 2017</b>
OPF SPOROINVEST	1 161	1 551
OPF SPOROBOND	4 155	4 771
OPF KONZERVATIVNÍ MIX FF	7 687	8 784
OPF SPOROTREND	2 815	3 464
OPF FOND ŘÍZENÝCH VÝNOSŮ	341	374
OPF AKCIOVÝ MIX FF	1 122	1 195
OPF VYVÁŽENÝ MIX FF	2 962	2 825
TREND BOND otevřený dluhopisový podílový fond	606	777
OPF ČS korporátní dluhopisový	8 112	7 395
OPF DYNAMICKÝ MIX FF	1 106	1 037
OPF GLOBAL STOCKS FF	1 270	1 417
OPF TOP STOCKS	21 766	26 414
Globální akciový FF	119	290
OPF High Yield dluhopisový	3 619	3 323
OPF ČS fond životního cyklu 2020 FF	122	512
OPF ČS fond životního cyklu 2030 FF	270	284
OPF Fond 2005	673	714
OPF Institucionální akciový FF	82	211
OPF LIKVIDITNÍ FOND	163	198
OPF Privátní portfolio AR AKCIE	267	565
OPF Privátní portfolio AR ALTERNATIVNÍ INVESTICE	176	369
OPF Privátní portfolio AR REALITY	173	286
OPF Smíšený fond	247	245
OPF DLUHOPISOVÝ FOND	159	705
YOU INVEST solid	199	318
YOU INVEST balanced	1 298	1 736
YOU INVEST active	241	325
MPF 10	457	542
MPF 30	1 748	1 393
IPF 10	1 321	1 360
IPF 35	1 765	1 434
IPF25	319	-
Privátní portfolio konzervativní dluhopisy	203	343
OPTIMUM	9 297	7 561
Privátní portfolio dynamické dluhopisy	65	72
FOND STÁTNÍCH DLUHOPISŮ	275	683
STOCK SMALL CAPS	6 321	1 867
Fond firemních výnosů	69	44
UNIVERSUM	136	-
ČS PRIVATE EQUITY I	81	176
Česká spořitelna, a.s. – privátní investoři	1 161	5 607
Česká spořitelna, a.s. – institucionální investoři	13 315	16 838
ERSTE – Sparinvest KAG – ESPA Fiducia	-	-
ERSTE – Sparinvest KAG – ESPA Český fond firemních dluhopisů	134	284
ERSTE – Sparinvest KAG – ESPA Český fond státních dluhopisů	47	92
<b>Celkem</b>	<b>97 624</b>	<b>108 381</b>

Dohadné účty aktivní představují výnosy z obhospodařovatelského poplatku a odměny za obhospodařování majetku klientů České spořitelny, a.s. za měsíc prosinec.

# Erste Asset Management GmbH, pobočka Česká republika

Příloha účetní závěrky sestavená k 31. 12. 2018

## 5.6. Náklady a příjmy příštích období

<b>Náklady a příjmy příštích období</b>	<b>k 31. 12. 2018</b>	<b>k 1. 1. 2017</b>
Náklady příštích období	2 043	1 148
<b>Celkem</b>	<b>2 043</b>	<b>1 148</b>

Náklady příštích období zahrnují zejména náklady na používání terminálů Bloomberg/Reuters.

## 5.7. Ostatní pasiva

### 5.7.1. Závazky z obchodního styku

<b>Závazky z obchodního styku</b>	<b>k 31. 12. 2018</b>	<b>k 31. 12. 2017</b>
Závazky vůči spřízněným osobám	965	2 255
Ostatní závazky z obchodního styku	573	255
<b>Celkem</b>	<b>1 538</b>	<b>2 510</b>

Závazky vůči spřízněným osobám k 31. 12. 2018 tvořily zejména závazky za vrácené poplatky fondům ve správě společnosti ve výši 929 tis. Kč (v roce 2017: 2 246 tis. Kč). Závazky vůči třetím stranám jsou tvořeny zejména závazky za nákup telefonů, kalendářů a stravenek.

## 5.8. Daňové závazky a odložený daňový závazek

Daňové závazky a odložený daňový závazek jsou blíže popsány v bodech 5.22 a 5.23.

## 5.9. Závazky vůči pracovníkům

Závazky vůči pracovníkům tvoří 8 060 tis. Kč (v roce 2017 činily 2 501 tis. Kč) a závazky z titulu nezaplaceného sociálního pojištění ve výši 733 tis. Kč (v roce 2017 činily 645 tis. Kč).

## 5.10. Ostatní závazky

<b>Ostatní závazky</b>	<b>k 31. 12. 2018</b>	<b>k 31. 12. 2017</b>
Dohadné účty pasivní	105 165	110 646
Vypořádání nevyplacených závazků	1 926	1 926
Ostatní	-	1
<b>Celkem</b>	<b>107 091</b>	<b>112 573</b>

Dohadné účty pasivní obsahují především dohadné položky na poplatky za distribuci podílových listů za prosinec 2018 ve výši 66 087 tis. Kč (2017: 67 399 tis. Kč). Dále pak obsahují roční odměny pracovníků včetně plateb na sociální a zdravotní pojištění, které bude vyplaceno v dalších letech, ve výši 35 893 tis. Kč (2017: 40 438 tis. Kč) a nevyfakturované dodávky za plnění uskutečněná krátce před koncem roku ve výši 2 958 tis. Kč (2017: 2 380 tis. Kč). U nevyplacených závazků jde stejně jako v roce 2017 o závazky z kupónů BONDINVESTu.

# Erste Asset Management GmbH, pobočka Česká republika

Příloha účetní závěrky sestavená k 31. 12. 2018

## 5.11. Rezervy

Ke konci roku 2018 ani 2017 nebyly vytvářeny žádné rezervy.

## 5.12. Vlastní kapitál a rozdělení hospodářského výsledku

Na základě dohody se zřizovatelem Erste Asset Management GmbH byl zisk pobočky za rok 2017 ve výši 96 047 tis. Kč převeden na vypořádací účet se zřizovatelem a postupně v průběhu roku 2018 zřizovateli vyplacen.

Zisk pobočky za rok 2018 ve výši 97 779 tis. Kč bude v následujícím roce převeden na vypořádací účet se zřizovatelem a dle pokynu zřizovatele vyplacen.

## 5.13. Výnosy z úroků a podobné výnosy

Úrokové a podobné výnosy	2018	2017
Výnosy z pohledávek za bankami	127	7
<b>Celkem</b>	<b>127</b>	<b>7</b>

## 5.14. Výnosy z poplatků a provizí

Výnosy jsou tvořeny zejména obhospodařovatelskými poplatky jednotlivých fondů, očištěnými o vrácené poplatky fondům ve správě společnosti, a odměnami za obhospodařování majetku klientů České spořitelny, a.s., které jsou uvedeny níže. Očištění o vrácené poplatky bylo provedeno v důsledku změny metodiky i ve srovnávacích údajích za rok 2017.

Výnosy – poplatky za obhospodařování	2018	2017
OPF SPOROINVEST	12 203	17 248
OPF SPOROBOND	48 451	66 230
OPF SPOROTREND	36 233	40 976
OPF FOND ŘÍZENÝCH VÝNOSŮ	4 158	4 620
OPF AKCIOVÝ MIX FF	14 221	13 112
OPF DYNAMICKÝ MIX FF	12 963	11 415
OPF VYVÁŽENÝ MIX FF	35 324	30 905
OPF GLOBAL STOCKS FF	16 418	15 980
TREND BOND otevřený dluhopisový podílový fond	7 878	10 365
OPF ČS korporátní dluhopisový	93 692	66 810
OPF KONZERVATIVNÍ MIX FF	98 682	100 194
OPF TOP STOCKS	269 398	270 370
Globální akciový FF	1 858	3 129
OPF High Yield dluhopisový	41 200	31 410
OPF ČS fond životního cyklu 2020 FF	2 514	6 414
OPF ČS fond životního cyklu 2030 FF	3 351	3 178
OPF Fond 2005	8 548	7 532
OPF Institucionální akciový FF	1 114	2 372
OPF LIKVIDITNÍ FOND	-85	21
OPF Privátní portfolio AR AKCIE	4 214	6 172
OPF Privátní portfolio AR ALTERNATIVNÍ INVESTICE	2 804	4 132
OPF Privátní portfolio AR REALITY	2 348	3 143
OPF Smíšený fond	2 933	2 843

# Erste Asset Management GmbH, pobočka Česká republika

Příloha účetní závěrky sestavená k 31. 12. 2018

OPF DLUHOPISOVÝ FOND	40	30
OPF CERTIFIKÁTOVÝ FOND	-	3
YOU INVEST solid	3 040	4 359
YOU INVEST balanced	18 333	21 028
YOU INVEST active	3 490	3 854
MPF 10	5 939	5 902
MPF 30	19 571	12 395
IPF 10	16 485	14 890
Privátní portfolio konzervativní dluhopisy	2 844	4 131
IPF 35	21 244	12 853
OPTIMUM	106 239	68 178
Privátní portfolio dynamické dluhopisy	764	753
FOND STÁTNÍCH DLUHOPISŮ	45	36
IPF 25	1 836	
UNIVERSUM	185	
Fond firemních výnosů	717	428
ČS PRIVATE EQUITY I	742	490
STOCK SMALL CAPS	53 723	7 493
Česká spořitelna, a.s. – institucionální investoři	35 809	43 371
Česká spořitelna, a.s. – privátní investoři	7 132	11 917
ERSTE – Sparinvest KAG – ESPA Fiducia	0	0
ERSTE – Sparinvest KAG – ESPA Český fond firemních dluhopisů	548	1 129
ERSTE – Sparinvest KAG – ESPA Český fond státních dluhopisů	207	380
<b>Celkem</b>	<b>1 019 354</b>	<b>932 188</b>

Výnosové poplatky plynoucí z obhospodařování fondů založených v České republice představují 1 018 599 tis. Kč (2017: 930 679 tis. Kč), z obhospodařování fondů založených v Rakousku představují 755 tis. Kč (2017: 1 509 tis. Kč). Hodnota vrácených poplatků v roce 2018, o které byly výnosy sníženy, činí celkem 13 837 tis. Kč. Ve srovnatelném údaji za rok 2017 byl rovněž započten celkový objem vrácených poplatků ve výši 52 724 tis. Kč.

## 5.15. Ostatní finanční výnosy

Ostatní finanční výnosy tvoří poplatky za sledování investičních limitů ve výši 180 tis. Kč (v roce 2017 činily 180 tis. Kč).

## 5.16. Náklady na poplatky a provize

Náklady na poplatky jsou tvořeny zejména poplatky za distribuci podílových listů fondů, za vedení samostatné evidence zaknihovaných podílových listů a další vybrané činnosti související s obhospodařováním majetku podílových fondů. Za rok 2018 činí tyto poplatky 795 528 tis. Kč (2017: 713 028 tis. Kč). V roce 2018 došlo ke změně metodiky účtování vrácených poplatků fondům obhospodařovaných pobočkou. Tyto poplatky nejsou zahrnuty v nákladech na poplatky a provize, o tyto poplatky jsou očišťovány výnosy z poplatků a provizí na účtu poplatky za obhospodařování fondů – viz bod 5.14. Údaje za srovnatelné období byly upraveny. Mezi ostatní náklady se řadí poplatky z obchodů s cennými papíry. Ostatní finanční náklady tvoří vrácené poplatky fondům, které nejsou obhospodařovány pobočkou.

# Erste Asset Management GmbH, pobočka Česká republika

Příloha účetní závěrky sestavená k 31. 12. 2018

## 5.17. Čistý zisk nebo ztráta z finančních operací

Čistý zisk nebo ztrátu z finančních operací tvoří pouze kurzové ztráty ve výši 163 tis. Kč (v roce 2017 tvořily ztrátu 190 tis. Kč).

## 5.18. Ostatní provozní výnosy a náklady

Ostatní provozní výsledek ve výši 7 tis. Kč (2017: 397 tis. Kč) představují zejména náklady na členský příspěvek AKAT a výnosy z prodeje stálých aktiv.

## 5.19. Správní náklady

<b>Správní náklady</b>	<b>2018</b>	<b>2017</b>
Náklady na zaměstnance	63 977	61 215
- z toho: mzdy	49 743	48 060
odvody na sociální pojištění	12 558	11 538
ostatní náklady	1 676	1 617
Ostatní správní náklady	40 438	37 658
- z toho: náklady na audit	587	435
náklady na právní, daňové a jiné poradenství	718	455
<b>Celkem</b>	<b>104 415</b>	<b>98 873</b>

Ostatní správní náklady uvedené v tab. níže představují zejména náklady na outsourcing, reklamu, pronájem datových sítí a údržbu SW.

	<b>2018</b>	<b>2017</b>
Reklama	6 120	6 099
Nájemné	3 417	3 303
Informační technologie	22 941	19 737
Povinný audit	587	435
Poradenství	718	455
Outsourcing	2 994	3 258
Jiné správní náklady	3 586	3 121
Dary	75	1 250
<b>Ostatní správní náklady celkem</b>	<b>40 438</b>	<b>37 658</b>

## 5.20. Zaměstnanci a vedoucí pracovníci

Průměrný počet zaměstnanců a vedoucích pracovníků a osobní náklady byly následující:

<b>2018</b>	<b>Počet zaměstnanců</b>	<b>Mzdové Náklady</b>	<b>Odměny členům orgánů</b>	<b>Sociální a zdravotní pojištění</b>	<b>Sociální Náklady</b>
Ostatní zaměstnanci	21	34 246	-	9 707	1 466
Vedení	3	15 453	44	2 851	210
<b>Celkem</b>	<b>24</b>	<b>49 699</b>	<b>44</b>	<b>12 558</b>	<b>1 676</b>
<b>2017</b>	<b>Počet zaměstnanců</b>	<b>Mzdové náklady</b>	<b>Odměny členům orgánů</b>	<b>Sociální a zdravotní pojištění</b>	<b>Sociální náklady</b>
Ostatní zaměstnanci	20	32 968	-	8 817	1 338
Vedení	4	15 048	44	2 721	279
<b>Celkem</b>	<b>24</b>	<b>48 016</b>	<b>44</b>	<b>11 538</b>	<b>1 617</b>

# Erste Asset Management GmbH, pobočka Česká republika

Příloha účetní závěrky sestavená k 31. 12. 2018

Všem zaměstnancům pobočky jsou hrazeny preventivní lékařské prohlídky a těm, kteří projeví zájem, je poskytován příspěvek na penzijní připojištění a Flexi životní pojištění.

Vedoucímu pobočky a řediteli divize Správa aktiv je bezplatně poskytnuto motorové vozidlo pro služební i soukromé účely a další naturální požitky. Za vykazované období činily požitky 261 tis. Kč (2017: 264 tis. Kč).

## 5.21. Odměny a půjčky vedoucím zaměstnancům

V roce 2018 byly vedoucím zaměstnancům vyplaceny odměny ve výši 44 tis. Kč (2017: 44 tis. Kč).

Vedoucím zaměstnancům nebyly v roce 2018 poskytnuty žádné půjčky (2017: 0 Kč).

## 5.22. Daň z příjmů

Daň z příjmů právnických osob za zdaňovací období 2018 byla propočtena ve výši 22 246 tis. Kč.

	Stav k 31. 12. 2018	Stav k 31. 12. 2017
<b>Zisk před zdaněním</b>	<b>118 309</b>	<b>119 132</b>
Daňově neodčitatelné náklady	21 168	25 317
Náklady nepodléhající zdanění	40	260
Výdaje snižující základ daně	-22 045	-24 060
Rozdíl daňových a účetních odpisů	50	161
<b>Základ daně</b>	<b>117 422</b>	<b>120 811</b>
Dary snižující základ daně	75	1 250
<b>Upravený základ daně</b>	<b>117 347</b>	<b>119 561</b>
Daňový závazek 19 % (2017: 19%)	22 296	22 717
Úprava splatné daně předchozích období	-50	133
<b>Splatná daň celkem</b>	<b>22 246</b>	<b>22 850</b>

## 5.23. Stát – daňová pohledávka

K 31. 12. 2018 pobočka eviduje daňovou pohledávku ve výši 572 tis. Kč (2017 neevidovala žádnou pohledávku).

## 5.24. Stát – daňový závazek

K 31. 12. 2018 pobočka eviduje daňový závazek ve výši 3 897 tis. Kč, který tvoří zejména daň z příjmů právnických osob. Daňový závazek k 31. 12. 2017 činil 6 035 tis. Kč rovněž zejména z titulu daně z příjmů právnických osob.

# Erste Asset Management GmbH, pobočka Česká republika

Příloha účetní závěrky sestavená k 31. 12. 2018

## 5.25. Odložená daňová pohledávka / závazek

	Stav k 31. 12. 2018	Stav k 31. 12. 2017
<b>Odložené daňové pohledávky</b>		
Neuhrazené sociální a zdravotní pojištění k bonusům a refundované dovolené, DP na bonusy	35 893	26 821
Rozdíl mezi daňovou a účetní hodnotou dlouhodobého majetku	43	43
<b>Celkem</b>	<b>36 080</b>	<b>26 864</b>
Sazba daně	19%	19%
<b>Odložené daňové pohledávky celkem</b>	<b>6 828</b>	<b>5 104</b>
<b>Odložené daňové závazky</b>		
Rozdíl mezi daňovou a účetní hodnotou dlouhodobého majetku	187	137
Sazba daně	19 %	19 %
<b>Odložené daňové závazky celkem</b>	<b>35</b>	<b>26</b>
<b>Čistá odložená daňová pohledávka</b>	<b>6 793</b>	<b>5 077</b>

## 6. VZTAHY SE SPŘÍZNĚNÝMI OSOBAMI

Za spřízněné osoby lze považovat členy Finanční skupiny České spořitelny, a.s., podílové fondy obhospodařované pobočkou a společností Erste Group Bank AG. Informace o pohledávkách, dohadných účtech aktivních a závazcích ke spřízněným osobám jsou uvedeny v bodech 5.3.2, 5.5 a 5.7.1.

Pobočka obhospodařovala k 31. 12. 2018 třicet devět otevřených a jeden uzavřený podílový fond, jejichž celková hodnota obhospodařovaného majetku k 31. 12. 2018 činila 112 849 394 tis. Kč (2017: 112 802 013 tis. Kč, třicet osm fondů).

## 7. MAJETEK A ZÁVAZKY V PODROZVAHOVÉ EVIDENCI

V podrozvahové evidenci je evidován k rozvahovému dni obhospodařovaný majetek podílových fondů v celkové hodnotě 112 849 394 tis. Kč (2017: 112 802 013 tis. Kč) a majetek klientů České spořitelny, pro který pobočka poskytuje outsourcingové služby v oblasti obhospodařování majetku klientů České spořitelny, v celkové hodnotě 123 154 116 tis. Kč (2017: 123 886 425 tis. Kč).

Pobočka nemá další majetek a závazky, které by nebyly vykázány v rozvaze nebo podrozvaze.

## 8. VÝZNAMNÉ UDÁLOSTI PO ÚČETNÍ ZÁVĚRCE

Po datu účetní závěrky nedošlo k žádným událostem, které by měly významný dopad na účetní závěrku.

Sestaveno dne:      Podpis vedoucího pobočky:



19. února 2019      Ing. Martin Řezáč, CFA

## **Zpráva nezávislého auditora**

**zřizovateli Erste Asset Management GmbH, pobočka Česká republika**

### *Výrok auditora*

Provedli jsme audit příložené účetní závěrky Erste Asset Management GmbH, pobočka Česká republika, se sídlem Budějovická 1518/13a, Michle, Praha 4 („Účetní jednotka“) sestavené na základě českých účetních předpisů, která se skládá z rozvahy k 31. prosinci 2018 a výkazu zisku a ztráty za rok končící 31. prosince 2018 a přílohy této účetní závěrky, která obsahuje podstatné účetní metody a další vysvětlující informace.

Podle našeho názoru příložená účetní závěrka podává věrný a poctivý obraz finanční pozice Účetní jednotky k 31. prosinci 2018 a její finanční výkonnosti za rok končící 31. prosince 2018 v souladu s českými účetními předpisy.

### *Základ pro výrok*

Audit jsme provedli v souladu se zákonem o auditorech a auditorskými standardy Komory auditorů České republiky, kterými jsou Mezinárodní standardy auditu (ISA), případně doplněné a upravené souvisejícími aplikačními doložkami. Naše odpovědnost stanovená těmito předpisy je podrobněji popsána v oddílu Odpovědnost auditora za audit účetní závěrky. V souladu se zákonem o auditorech a Etickým kodexem pro auditory a účetní znalce, vydaným Radou pro mezinárodní etické standardy účetních (IESBA) a přijatým Komorou auditorů České republiky, jsme na Účetní jednotce nezávislí a splnili jsme i další etické povinnosti vyplývající z uvedených předpisů. Domníváme se, že důkazní informace, které jsme shromáždili, poskytují dostatečný a vhodný základ pro vyjádření našeho výroku.

### *Ostatní informace*

Ostatními informacemi jsou v souladu s § 2 písm. b) zákona o auditorech informace uvedené ve výroční zprávě mimo účetní závěrku a naši zprávu auditora. Za ostatní informace odpovídá vedoucí Účetní jednotky.

Náš výrok k účetní závěrce se k ostatním informacím nevztahuje. Přesto je však součástí našich povinností souvisejících s auditem účetní závěrky seznámení se s ostatními informacemi a posouzení, zda ostatní informace nejsou ve významném nesouladu s účetní závěrkou či s našimi znalostmi o Účetní jednotce získanými během auditu nebo zda se jinak tyto informace nejeví jako významně nesprávné. Také posuzujeme, zda ostatní informace byly ve všech významných ohledech vypracovány v souladu s příslušnými právními předpisy. Tímto posouzením se rozumí, zda ostatní informace splňují požadavky právních předpisů na formální náležitosti a postup vypracování ostatních informací v kontextu významnosti, tj. zda případné nedodržení uvedených požadavků by bylo způsobilé ovlivnit úsudek činěný na základě ostatních informací.

Na základě provedených postupů, do míry, již dokážeme posoudit, uvádíme, že

- ostatní informace, které popisují skutečnosti, jež jsou též předmětem zobrazení v účetní závěrce, jsou ve všech významných ohledech v souladu s účetní závěrkou a
- ostatní informace byly vypracovány v souladu s právními předpisy.

Dále jsme povinni uvést, zda na základě poznatků a povědomí o Účetní jednotce, k nimž jsme dospěli při provádění auditu, ostatní informace neobsahují významné věcné nesprávnosti. V rámci uvedených postupů jsme v obdržенých ostatních informacích žádné významné věcné nesprávnosti nezjistili.

### *Odpovědnost vedoucího Účetní jednotky za účetní závěrku*

Vedoucí Účetní jednotky odpovídá za sestavení účetní závěrky podávající věrný a poctivý obraz v souladu s českými účetními předpisy, a za takový vnitřní kontrolní systém, který považuje za nezbytný pro sestavení účetní závěrky tak, aby neobsahovala významné nesprávnosti způsobené podvodem nebo chybou.

Při sestavování účetní závěrky je vedoucí Účetní jednotky povinen posoudit, zda je Účetní jednotka schopna nepřetržitě trvat, a pokud je to relevantní, popsat v příloze účetní závěrky záležitosti týkající se jejího nepřetržitého trvání a použití předpokladu nepřetržitého trvání při sestavení účetní závěrky, s výjimkou případů, kdy vedoucí Účetní jednotky plánuje zrušení Účetní jednotky nebo ukončení její činnosti, resp. kdy nemá jinou reálnou možnost než tak učinit.



## Zpráva nezávislého auditora

### Odpovědnost auditora za audit účetní závěrky

Naším cílem je získat přiměřenou jistotu, že účetní závěrka jako celek neobsahuje významnou nesprávnost způsobenou podvodem nebo chybou a vydat zprávu auditora obsahující náš výrok. Přiměřená míra jistoty je velká míra jistoty, nicméně není zárukou, že audit provedený v souladu s výše uvedenými předpisy ve všech případech v účetní závěrce odhalí případnou existující významnou nesprávnost. Nesprávnosti mohou vzniknout v důsledku podvodů nebo chyb a považují se za významné, pokud lze reálně předpokládat, že by jednotlivě nebo v souhrnu mohly ovlivnit ekonomická rozhodnutí, která uživatelé účetní závěrky na jejím základě přijmou.

Při provádění auditu v souladu s výše uvedenými předpisy je naší povinností uplatňovat během celého auditu odborný úsudek a zachovávat profesní skepticismus. Dále je naší povinností:

- Identifikovat a vyhodnotit rizika významné nesprávnosti účetní závěrky způsobené podvodem nebo chybou, navrhnout a provést auditorské postupy reagující na tato rizika a získat dostatečné a vhodné důkazní informace, abychom na jejich základě mohli vyjádřit výrok. Riziko, že neodhalíme významnou nesprávnost, k níž došlo v důsledku podvodu, je větší než riziko neodhalení významné nesprávnosti způsobené chybou, protože součástí podvodu mohou být tajné dohody, falšování, úmyslná opomenutí, nepravdivá prohlášení nebo obcházení vnitřních kontrol.
- Seznámit se s vnitřním kontrolním systémem Účetní jednotky relevantním pro audit v takovém rozsahu, abychom mohli navrhnout auditorské postupy vhodné s ohledem na dané okolnosti, nikoli abychom mohli vyjádřit názor na účinnost jejího vnitřního kontrolního systému.
- Posoudit vhodnost použitých účetních pravidel, přiměřenost provedených účetních odhadů a informace, které v této souvislosti vedoucí Účetní jednotky uvedl v příloze účetní závěrky.
- Posoudit vhodnost použití předpokladu nepřetržitěho trvání při sestavení účetní závěrky vedoucím Účetní jednotky, a to, zda s ohledem na shromážděné důkazní informace existuje významná nejistota vyplývající z událostí nebo podmínek, které mohou významně zpochybnit schopnost Účetní jednotky trvat nepřetržitě. Jestliže dojdeme k závěru, že taková významná nejistota existuje, je naší povinností upozornit v naší zprávě na informace uvedené v této souvislosti v příloze účetní závěrky, a pokud tyto informace nejsou dostatečné, vyjádřit modifikovaný výrok. Naše závěry týkající se schopnosti Účetní jednotky trvat nepřetržitě vycházejí z důkazních informací, které jsme získali do data naší zprávy. Nicméně budoucí události nebo podmínky mohou vést k tomu, že Účetní jednotka ztratí schopnost trvat nepřetržitě.
- Vyhodnotit celkovou prezentaci, členění a obsah účetní závěrky, včetně přílohy, a dále to, zda účetní závěrka zobrazuje podkladové transakce a události způsobem, který vede k věrnému zobrazení.

Naší povinností je informovat vedoucího Účetní jednotky mimo jiné o plánovaném rozsahu a načasování auditu a o významných zjištěních, která jsme v jeho průběhu učinili, včetně zjištěných významných nedostatků ve vnitřním kontrolním systému.

19. února 2019



zastoupená



Ing. Petr Kříž

statutární auditor, evidenční č. 1140

Tato zpráva je určena zřizovateli Erste Asset Management GmbH, pobočka Česká republika

