



Výroční zpráva
Annual Report
2000

PERSPEKTIVA
BRIGHT FUTURE

DYNAMIKA
GROWTH

DOKONALOST
PERFECTION

VSTRÍCNOST
OPENNESS

PROFESIONALITA
PROFESSIONALISM

FLEXIBILITA
FLEXIBILITY

SÍLA
STRENGTH



**Jsme členem silné Finanční skupiny České spořitelny.
We are a member of the powerful Česká spořitelna Financial Group.**

Obsah

Profil společnosti	2
Vývoj nejdůležitějších ekonomických ukazatelů	3
Úvodní slovo předsedy představenstva a generálního ředitele	4
Složení vrcholových orgánů společnosti	5
Organizační schéma společnosti	6
Zpráva vedení společnosti	7
Zpráva dozorčí rady	11
Finanční část	
Zpráva auditora	13
Rozvaha k 31. 12.	14
Výkaz zisků a ztrát k 31. 12.	16
Přehled o peněžních tocích k 31. 12.	17
Příloha účetní závěrky	19

Table of Contents

Company Profile	2
Financial Summary	3
Chairman's Statement	4
Directors and Officers	5
Organizational Chart	6
Management Report	7
Supervisory Board Report	11
Financial Section	
Auditor's Report	31
Balance Sheet as at 31 December	32
Profit and Loss Account as at 31 December	34
Cash Flow Statement as at 31 December	35
Notes to the Financial Statements	37

Profil společnosti

Spořitelní penzijní fond, a.s., vstoupil na finanční trh v České republice v roce 1995 jako dceřiná společnost České spořitelny, a.s. Stejně jako u všech dalších členů Finanční skupiny České spořitelny se i u Spořitelního penzijního fondu, a.s., pozitivně projevila privatizace mateřské banky rakouským bankovním ústavem Erste Bank der oesterreichischen Sparkassen AG.

Na českém trhu je Spořitelní penzijní fond, a.s., uznávaným podnikatelským subjektem, který aktivně působí v Asociaci penzijních fondů České republiky.

Od počátku svého působení Spořitelní penzijní fond, a.s., stabilně zvyšuje svůj podíl na trhu penzijního připojištění. Na konci roku 2000 dosáhl Spořitelní penzijní fond, a.s., tržního podílu ve výši 13 % a počtem svých klientů byl druhým největším fondem na českém trhu.

Spořitelní penzijní fond, a.s., nabízí prostřednictvím svého privátního a podnikového programu soukromým i podnikovým klientům penzijní připojištění se státním příspěvkem za legislativně maximálně výhodných podmínek.

Silnou stránkou Spořitelního penzijního fondu, a.s., je široká dostupnost nabízených služeb prostřednictvím pobočkové sítě České spořitelny, a.s.

Zárukou bezpečného zhodnocení prostředků klientů Spořitelního penzijního fondu, a.s., je především promyšlená investiční strategie, která se opírá o rozsáhlé zkušenosti České spořitelny, a.s., z finančního sektoru.

Company Profile

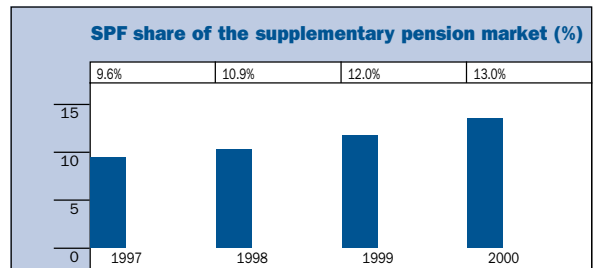
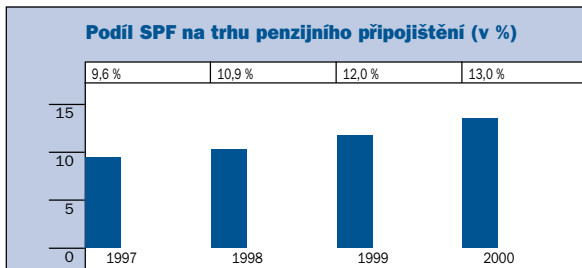
Spořitelní penzijní fond, a.s. entered the Czech market in 1995 as a subsidiary of Česká spořitelna, a.s. Like all the other members of the Česká spořitelna Financial Group, Spořitelní penzijní fond, a.s. enjoyed the benefits afforded by the privatization of the parent company, taken over last year by Austrian-based Erste Bank der oesterreichischen Sparkassen AG.

On the Czech market, Spořitelní penzijní fond, a.s. is an acknowledged pension fund playing an active role within the Czech Pension Fund Association.

Ever since launching operations, Spořitelní penzijní fond, a.s. has been steadily raising its share of the supplementary insurance market. At the end of 2000, Spořitelní penzijní fond, a.s. wielded a 13% market share, and by number of clients was the second largest fund on the Czech market. The personal and business programme run by Spořitelní penzijní fond, a.s. allows it to offer private and corporate clients state-subsidized supplementary pension schemes at the best conditions permitted by law.

One of Company's strengths is the wide availability of its services, which are offered through the branch network of parent company Česká spořitelna, a.s.

Spořitelní penzijní fond, a.s. guarantees clients returns on their assets through a well devised investment strategy resting on the extensive experience enjoyed by Česká spořitelna, a.s. in the financial sector.



Vývoj nejdůležitějších ekonomických ukazatelů

(v tis. Kč)

	1998	1999	2000
AKTIVA CELKEM	2 546 701	3 570 288	4 441 834
Majetek na osobních účtech klientů *)	2 362 751	3 236 299	4 232 927
Základní jmění	250 000	100 000	100 000
Hospodářský výsledek z finančních operací	261 441	269 826	290 096
Provozní hospodářský výsledek před tvorbou a zúčtováním rezerv a opravných položek	(126 337)	(121 274)	(125 690)
Hospodářský výsledek za účetní období	131 795	123 025	166 937

*) V majetku na osobních účtech klientů jsou zahrnuty dosud nepřipsané státní příspěvky za čtvrté čtvrtletí 2000.

Vývoj počtu klientů SPF

	1998	1999	2000
Počet klientů celkem	187 956	255 294	309 727
Počet příjemců penzí	378	499	664

Financial Summary

(CZK '000)

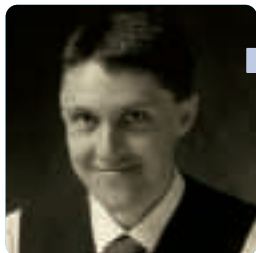
	1998	1999	2000
TOTAL ASSETS	2,546,701	3,570,288	4,441,834
Assets on clients' personal accounts *)	2,362,751	3,236,299	4,232,927
Registered capital	250,000	100,000	100,000
Profit (loss) from financial operations	261,441	269,826	290,096
Profit (loss) before reserves and value adjustments	(126,337)	(121,274)	(125,690)
Profit (loss) of period	131,795	123,025	166,937

*) Included in the assets on clients' personal accounts are as yet uncleared state subsidies for the fourth quarter of 2000.

SPF Client Numbers

	1998	1999	2000
Number of clients	187,956	255,294	309,727
Number of pension-drawers	378	499	664

Úvodní slovo předsedy představenstva a generálního ředitele Chairman's Statement



Vážení klienti, akcionáři a obchodní přátelé,

rád bych v úvodu výroční zprávy Spořitelního penzijního fondu, a.s., zhodnotil uplynulý rok z pohledu vývoje systému penzijního připojištění v České republice. Zvýšení zájmu klientů, zvyšující se míra participace partnerů systému z řad zaměstnavatelů a v neposlední řadě vstup nových silných investorů – vlastníků penzijních fondů – na trh mne opravňují k závěru, že penzijní připojištění prokázalo svou klientskou atraktivitu, své pevné místo v sektoru finančních služeb a svoji perspektivu. Jsem hrdý na to, že k rozvoji systému penzijního připojištění přispívá svým nezanedbatelným dílem i Spořitelní penzijní fond, a.s.

Spořitelní penzijní fond, a.s., jako člen Finanční skupiny České spořitelny, prošel v loňském roce zásadní změnou. Tou změnou bylo faktické završení procesu privatizace majoritního vlastníka penzijního fondu – České spořitelny, a.s. – jedním z nejvýznamnějších rakouských bankovních ústavů – Erste Bank.

Pro klienty Spořitelního penzijního fondu, a.s., tato změna prakticky znamená záruku dalšího zvyšování klientského komfortu a zajištění profesionální správy majetku na úrovni standardů platných v zemích s dlouhodobou tradicí finančních služeb.

Ing. Jiří PLÍŠEK
předseda představenstva
a generální ředitel

Dear Clients, Shareholders and Business Partners

By way of introduction to the Annual Report of Spořitelní penzijní fond, a.s. I would like to review the past year in terms of how the system of supplementary pension schemes has developed in the Czech Republic. Rising client interest, more widespread participation by employers, and the entry of new, strong investors (pension fund owners) on to the market lead me to conclude that supplementary pensions have proven their attractiveness for clients, their established status in financial services, and their prospects for the future. I am proud that Spořitelní penzijní fond, a.s. has played a significant role in the development of the supplementary pension system.

As a member of the Česká spořitelna Financial Group, Spořitelní penzijní fond, a.s. underwent a substantial change last year, which was the culmination of the process to privatize the Company's majority shareholder, Česká spořitelna, a.s., by sale to one of the top Austrian banking institutions – Erste Bank.

For clients of Spořitelní penzijní fond, a.s. this change is essentially a guarantee that client convenience will be enhanced and that the Company's professional asset management will be equivalent to the standards of countries enjoying a long-standing tradition of financial services.

Jiří PLÍŠEK
Chairman of the Board of Directors
and Chief Executive Officer

Složení vrcholových orgánů společnosti Directors and Officers

Představenstvo Spořitelniho penzijniho fondu, a.s. (k 31. 1. 2001):
Board of Directors of Spořitelni penzijni fond, a.s. (as at 31 January 2001):

Ing. Jiří Plíšek, předseda / Chairman
Ing. Zbyněk Eiselt, místopředseda / Deputy Chairman
Ing. Daria Burešová, členka / Member
Ing. Otakar Hrazdíra, člen / Member
Ing. František Mareš, člen / Member

Změny ve složení představenstva:
Changes in the members of the Board of Directors:

Původní člen / Original Member	Nový člen / New Member	Datum změny / Date of Change
Ing. Tomáš Nidetzký, předseda / Chairman	Ing. Jiří Plíšek	1. 11. 2000
Ing. Vojtěch Brant, místopředseda / Deputy Chairman	Ing. Zbyněk Eiselt	1. 11. 2000
Ing. Petr Beneš, člen / Member	Ing. Otakar Hrazdíra	1. 11. 2000
Ing. Jaroslav Kulhánek, člen / Member	Ing. František Mareš	16. 1. 2001
Ing. Jiří Plíšek, člen / Member	Ing. Daria Burešová	24. 1. 2001

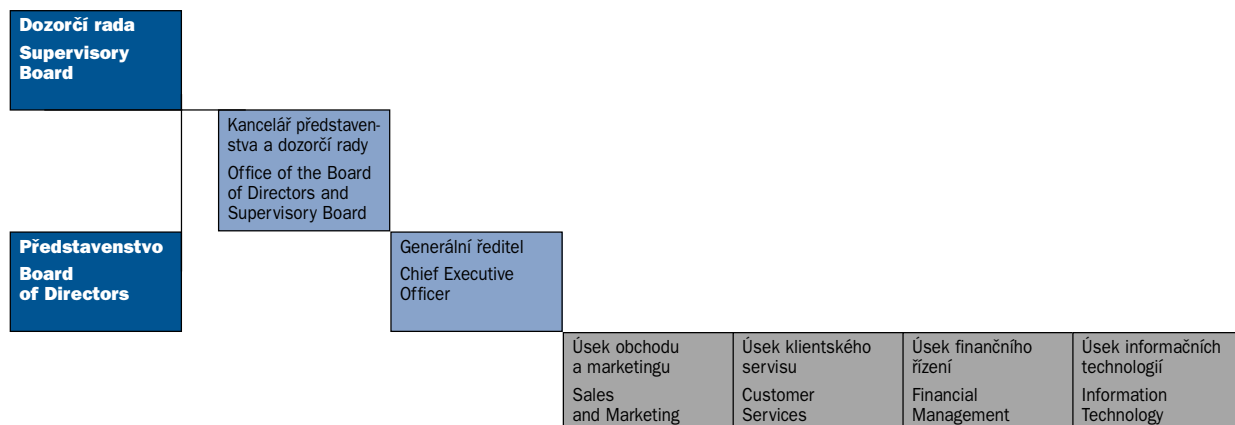
Dozorčí rada Spořitelniho penzijniho fondu, a.s. (k 31. 1. 2001):
Supervisory Board of Spořitelni penzijni fond, a.s. (as at 31 January 2001):

Ing. Helena Machů, předsedkyně / Chairwoman
Ing. Jan Coufal, člen / Member
Ing. Milan Hašek, člen / Member
Ing. Jaroslav Jiskra, člen / Member
Ing. Tomáš Zatloukal, člen / Member

Změny ve složení dozorčí rady:
Changes in the members of the Supervisory Board:

Původní člen / Original Member	Nový člen / New Member	Datum změny / Date of Change
Ing. Miroslav Domalíp, člen / Member	Ing. Jan Coufal	1. 6. 2000

Organizační schéma společnosti Organizational Chart



Vedení společnosti Company Management

Ing. Jiří Plíšek

generální ředitel / Chief Executive Officer

Ing. Tatána Benešová

ředitelka úseku obchodu a marketingu / Sales and Marketing Director

Ing. Otakar Hrazdára

ředitel úseku klientského servisu / Customer Services Director

Ing. Iveta Marešová

ředitelka úseku finančního řízení / Financial Management Director

Ing. Zbyněk Eiselt

ředitel úseku informačních technologií / Information Technology Director

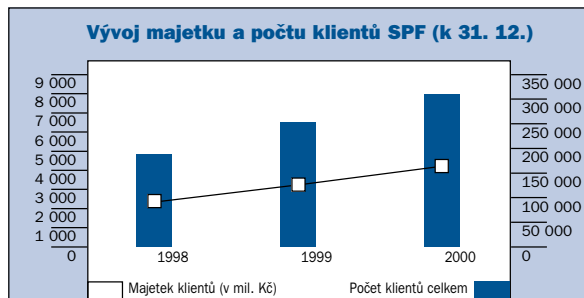
Zpráva vedení společnosti

Obchodní výsledky

Spořitelní penzijní fond, a.s., potvrdil v roce 2000 pozici jednoho z největších penzijních fondů v České republice. V silné konkurenci ostatních penzijních fondů zvýšil Spořitelní penzijní fond, a.s., svůj podíl na trhu o jeden procentní bod na 13 %.

Důsledným uplatňováním seriózní obchodní politiky získal Spořitelní penzijní fond, a.s., v uplynulém roce důvěru více než 89 tisíc nových klientů. V porovnání s minulým rokem tak narostl počet klientů Spořitelního penzijního fondu, a.s., o 21,3 %. Tento výsledek překonává dynamiku celého sektoru, v němž se ve stejném období zvýšil počet klientů jen o necelých 15 %. Na konci roku 2000 spravoval Spořitelní penzijní fond, a.s., smlouvu penzijního připojištění celkem 310 tisícům klientů.

Významně vzrostl i majetek na osobních účtech klientů Spořitelního penzijního fondu, a.s., do konce roku 2000 naspořili klienti již 4,233 mld. Kč. Celkový majetek na osobních účtech klientů Spořitelního penzijního fondu, a.s., se oproti roku 1999 zvýšil o 30,8 %, což představuje 1 mld. Kč.



Od 1. ledna 2000 nabídl Spořitelní penzijní fond, a.s., svým klientům také několik typů daňových zvýhodnění, které se týkají jak samotných spořících klientů, tak jejich zaměstnavatelů. Celá řada klientů se v průběhu loňského roku rozhodla využít nabízených daňových úlev a zvýšila si měsíční příspěvek na daňově optimálních 1 500 Kč.

Díky daňovým výhodám garantovaným státem ve vztahu zaměstnavatel – zaměstnanec se v roce 2000 rozvinula spolupráce Spořitelního penzijního fondu, a.s., se zaměstnavatelskými organizacemi včetně malých a středních podniků. Zaměstnavatelé mají nyní možnost zahrnout příspěvky

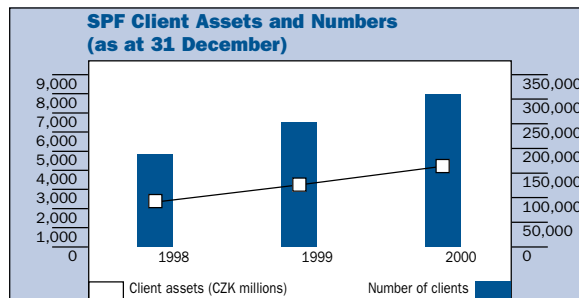
Management Report

Sales Results

In 2000, Spořitelní penzijní fond, a.s. confirmed its role as one of the leading companies on the supplementary pension market in the Czech Republic. Spořitelní penzijní fond, a.s. stood its ground in the face of keen competition from other pension funds, and upped its market share by one per cent to 13%.

By consistently implementing a sound sales policy, Spořitelní penzijní fond, a.s. managed to win the confidence of over 89,000 new clients last year, equivalent to a 21.3% rise year-on-year. This result reveals that the Company's growth momentum is ahead of the sector as a whole, which could only boost client numbers by just under 15% over the same period. At the end of 2000, Spořitelní penzijní fond, a.s. was managing supplementary pension schemes for 310,000 clients.

The assets on the personal accounts of the Company's clients also rose substantially, and by the end of 2000 stood at CZK 4.233 billion. Total assets on the personal accounts of the clients of Spořitelní penzijní fond, a.s. rose 30.8% year-on-year, an increase of CZK 1 billion in nominal terms.



On 1 January 2000, Spořitelní penzijní fond, a.s. started offering its clients several types of tax allowance relating both to saving clients themselves and to their employers. During the year, a whole number of clients opted to take advantage of the tax benefits and increased their monthly contribution to CZK 1,500, the optimum level from the tax aspect.

Because of the tax advantages guaranteed by the government in employer-employee relations, Spořitelní penzijní fond, a.s. developed its cooperation with employer organizations in 2000, including small and medium-sized

na penzijní připojištění svých zaměstnanců do daňově uznatelných nákladů, a to až do výše 3 % „hrubé mzdy“ zaměstnance. Navíc klienti, jimž přispívá na penzijní připojištění zaměstnavatel, mají příspěvek zaměstnavatele osvobozen od platby sociálního a zdravotního pojištění a až do výše 5 % „hrubé mzdy“ také od daně z příjmů. Značně vzrůstá zájem o penzijní připojištění u Spořitelního penzijního fondu, a.s., také ve sféře měst a obcí, které mohou v roli zaměstnavatelů využívat obdobného principu jako podniky. Na konci roku 2000 měl Spořitelní penzijní fond, a.s., navázán obchodní vztah již s více než 500 zaměstnavateli.

Finanční výsledky

V roce 2000 vytvořil Spořitelní penzijní fond, a.s., zisk po zdanění ve výši 167 mil. Kč a zvýšil tak svoji profitabilitu oproti loňskému roku o téměř 43 mil. Kč.

Navzdory dalšímu poklesu úrokových sazeb a zvýšení obchodní dynamiky v průběhu roku 2000 zaznamenal Spořitelní penzijní fond, a.s., růst zisku o 36 %. Tento růst byl způsoben především dodržováním konzervativních pravidel investování, růstem celkového objemu aktiv pod správou Spořitelního penzijního fondu, a.s., a efektivním využitím stávajících zdrojů fondu.

V oblasti správy finančních aktiv sledoval Spořitelní penzijní fond, a.s., svůj strategický cíl – dosažení co nejvyššího zhodnocení majetku při zachování nízké míry finančních rizik uskutečněných investic v dlouhodobém horizontu. K naplnění tohoto cíle investoval Spořitelní penzijní fond, a.s., finanční prostředky zejména do českých dluhopisů s nízkým stupněm rizika nesplacení a do státních pokladničních poukázek. Hospodářský výsledek z finančních operací dosáhl výše 290 mil. Kč.

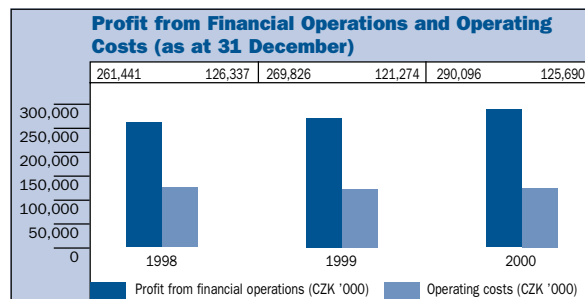
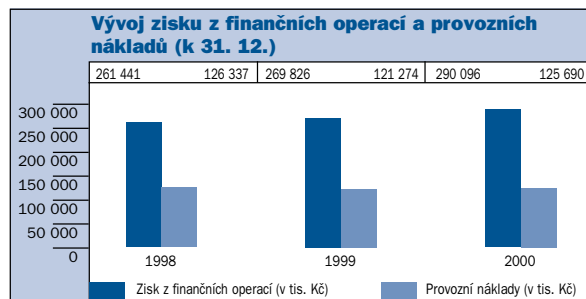
enterprises. Employers now have the opportunity of including the supplementary pension contributions of their employees into their tax acknowledgeable costs, up to 3% of an employee's 'gross wage'. In cases where employers contribute to clients' supplementary pension schemes, the employer's contribution is not subject to social security and health insurance (up to 5% of the 'gross wage') and to income tax. There is also increasing interest in the supplementary pension schemes offered by Spořitelní penzijní fond, a.s. from municipalities, which, as employers, can exploit much the same principle as companies. At the end of 2000, Spořitelní penzijní fond, a.s. had entered into business relations with over 500 employers.

Financial Results

In 2000, Spořitelní penzijní fond, a.s. posted net earnings of CZK 167 million, thus increasing its profitability by almost CZK 43 million year-on-year.

Despite another cut in interest rates, a rise in sales momentum in 2000 helped Spořitelní penzijní fond, a.s. register a 36% rise in profits. This growth can mainly be put down to the fact that we abide by conservative investment rules, there was a rise in the volume of assets managed by Spořitelní penzijní fond, a.s., and we made effective use of existing resources.

In the field of financial asset management, Spořitelní penzijní fond, a.s. pursued its strategic goal of achieving the best possible returns on assets while keeping to a long-term low level of financial investment risk. With this objective in mind, Spořitelní penzijní fond, a.s. invested funds primarily into Czech bonds carrying a low default risk

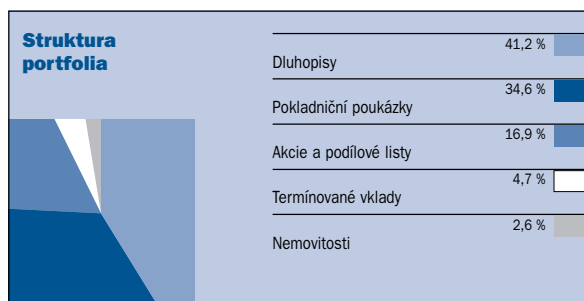


Provozní náklady Spořitelního penzijního fondu, a.s., dosáhly v roce 2000 výše 126 mil. Kč. Navzdory meziročnímu nárůstu provozních nákladů o 4 % lze jejich vývoj hodnotit pozitivně s přihlédnutím ke struktuře a charakteru nákladů. Rozhodující měrou se na provozních nákladech fondu podílely výdaje spojené s výraznou obchodní dynamikou Spořitelního penzijního fondu, a.s. Na druhé straně došlo k výrazné redukci vybraných položek provozních nákladů. Spořitelnímu penzijnímu fondu, a.s., se tak podařilo výrazně snížit celkové provozní náklady na jednoho klienta z 573 Kč v roce 1999 na 444 Kč v roce 2000, tj. o více než 22 %.

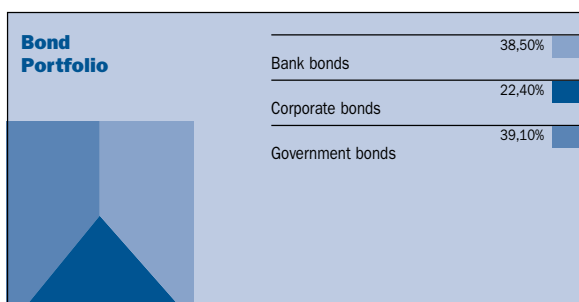
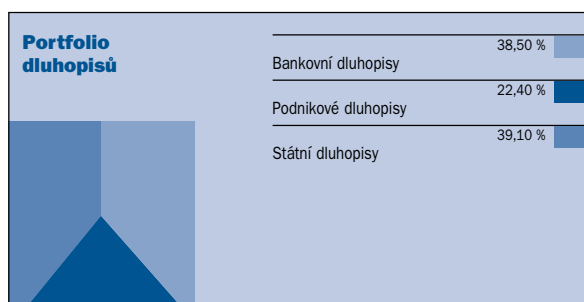
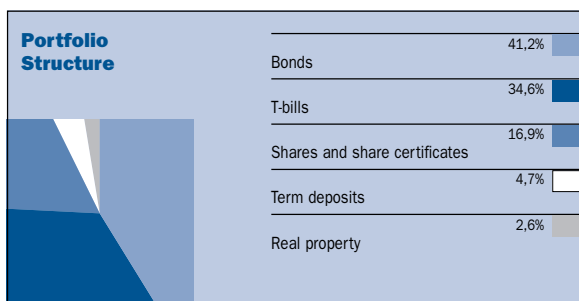
and into treasury bills. The profit from financial operations came to CZK 290 million.

The operating costs of Spořitelní penzijní fond, a.s. in 2000 amounted to CZK 126 million. In spite of the 4% year-on-year rise in operating costs, this result can be valued positively if we take into account the structure and nature of the costs. Expenditure connected with the emphatic sales dynamism of Spořitelní penzijní fond, a.s. took up the largest slice of the fund's operating costs. On the other hand there was a substantial reduction in selected operating cost items. Spořitelní penzijní fond, a.s. actually managed to cut total operating costs per client from CZK 573 in 1999 to CZK 444 in 2000, i.e. by more than 22%.

Struktura portfolia



Portfolio Structure



Spořitelní penzijní fond, a.s., získal v uplynulém roce jako jeden z prvních penzijních fondů devizovou licenci pro obchodování na zahraničních finančních trzích. Získání licence otevřelo nový prostor ke zvyšování finančních výnosů a snížení rizika spojeného s investováním na jediném

In the last year Spořitelní penzijní fond, a.s. was one of the first pension funds to be awarded a licence to trade on foreign financial markets. This licence paved the way for higher financial revenues and a reduction in the risk entailed in investing into a single foreign market. Last year

finančním trhu. V minulém roce též došlo k rozdělení portfolia Spořitelního penzijního fondu, a.s., na jeho investiční a obchodní část tak, aby byly zřetelně odděleny dlouhodobé investice, jež garantují stabilní toky finančních výnosů, od finančních investic, které bude Spořitelní penzijní fond, a.s., využívat k pružné reakci na změny tržních faktorů a generovat tak dodatečný výnos.

Tržní hodnota portfolia Spořitelního penzijního fondu, a.s., k 31. 12. 2000 dosahovala výše 4,304 mld. Kč. V porovnání s koncovým stavem roku 1999 vzrostla o 1 mld. Kč. Objem prostředků na osobních účtech klientů včetně krátkodobých závazků vůči klientům dosáhl ke konci roku výše 4,158 mil. Kč. Tržní hodnota portfolia tak plně pokrývala naspořené prostředky klientů.

Téměř 75 %, a tedy nejvýznamnější část portfolia, představovaly dluhopisy bonitních emitentů (40 %) a pokladniční poukázky (35 %). Nižší podíl dluhopisů a vysoký objem pokladničních poukázek na konci roku byl způsoben očekáváním vhodného okamžiku k nákupu zahraničních cenných papírů a vyššími požadavky na likviditu Spořitelního penzijního fondu, a.s. Podíl akcií a podílových listů se snížil na 17 %. V akciové části portfolia byly zastoupeny podílové listy již otevřených podílových fondů a akcie podniků a bank.

Spořitelní penzijní fond, a.s. also split its portfolio into two parts – investments and trade, so that long-term investments were kept clearly apart, thus guaranteeing stable flows of financial revenues from financial investments, which Spořitelní penzijní fond, a.s. will be using to respond flexibly to changes in market factors and generate additional income.

The market value of the Company portfolio at 31 December 2000 came to CZK 4.304 billion. Compared with the end of 1999, this was a rise of a billion crowns. The volume of assets on clients' personal accounts, including short-term payables to clients, came to CZK 4.158 million at the end of the year. As a result, the market value of the portfolio fully covered the funds saved by clients.

Almost 75%, i.e. most of the portfolio, was made up of bonds issued by quality issuers (40%) and treasury bills (35%). The lower share of bonds and the higher volume of treasury bills at the end of the year was caused by expectations of a suitable moment to buy foreign securities and by higher demands on the liquidity of Spořitelní penzijní fond, a.s. The proportion of shares and share certificates went down to 17%. The equity section of the portfolio was represented by the share certificates of open-ended mutual funds and shares in corporations and banks.

Zpráva dozorčí rady

Dozorčí rada Spořitelního penzijního fondu, a.s., v obchodním roce 2000 průběžně zajišťovala úkoly, které jí náleží ze zákona a podle stanov penzijního fondu. Jako kontrolní orgán společnosti dohlížela na výkon působnosti představenstva, uskutečňování podnikatelské činnosti a způsob hospodaření fondu. Dozorčí rada byla pravidelně informována o činnosti fondu, jeho finanční situaci a o dalších podstatných záležitostech.

Dozorčí rada přezkoumala předloženou účetní závěrku k 31. prosinci 2000 a dospěla k názoru, že účetní záznamy a účetní evidence byly vedeny průkazným způsobem v souladu s předpisy o účetnictví a že účetní závěrka správně zobrazuje finanční situaci Spořitelního penzijního fondu, a.s., k 31. prosinci 2000.

Audit účetní závěrky provedla firma Deloitte & Touche, spol. s r.o., která potvrdila, že účetnictví Spořitelního penzijního fondu, a.s., ve všech směrech věrně zobrazuje majetek, závazky, vlastní jmění a finanční situaci společnosti k 31. prosinci 2000 a stav jejího hospodaření za uplynulý rok. Dozorčí rada vzala se souhlasem na vědomí tento výrok auditora.

Na základě všech těchto skutečností doporučila dozorčí rada valné hromadě schválit účetní závěrku Spořitelního penzijního fondu, a.s., k 31. prosinci 2000 a návrh na rozdělení zisku společnosti předložený představenstvem.



Za dozorčí radu SPF
Ing. Helena MACHŮ
předsedkyně dozorčí rady

Supervisory Board Report

In the year 2000, the Supervisory Board of Spořitelní penzijní fond, a.s. consistently met the tasks required of it under the law and the Company's Articles of Association. As the Company's supervisory body, it oversaw the exercise of the powers of the Board of Directors, the implementation of business operations, and the financial management of the Fund. The Supervisory Board was kept regularly informed of the Fund's activities, its financial situation, and other material affairs.

The Supervisory Board reviewed the financial statements presented for the year ended 31 December 2000, and came to the conclusion that the accounting records were kept in a supportable manner in accordance with accounting regulations, and that the financial statements correctly portray the financial situation of Spořitelní penzijní fond, a.s. as at 31 December 2000.

The financial statements were audited by Deloitte & Touche, spol. s r.o., which confirmed that the accounts of Spořitelní penzijní fond, a.s. present fairly, in all respects, the assets, liabilities, equity, and financial position of the Company as at 31 December 2000 and its financial performance for the past year. The Supervisory Board acknowledged and agreed with the auditor's opinion.

Based on these facts, the Supervisory Board recommends that the General Meeting approve the financial statements of Spořitelní penzijní fond, a.s. for the year ended 31 December 2000 and the proposed distribution of Company earnings by the Board of Directors.



On behalf of the SPF Supervisory Board
Helena MACHŮ
Chairwoman of the Supervisory Board

Struktura akcionářů

Česká spořitelna, a.s. (100 %)

Správce portfolia

Česká spořitelna, a.s.

Depozitář

Komerční banka, a.s.

Auditor

Deloitte & Touche, spol. s r.o.

Spořitelni penzijni fond, a.s.

IČO: 61672033

Sídlo

Poláčkova 1976/2
140 21 Praha 4

Telefonický klientský servis

(02) 61 07 51 16 – 7
E-mail: spf@spf.cz
www.spf.cz

Shareholder Structure:

Česká spořitelna, a.s. (100%)

Portfolio Manager:

Česká spořitelna, a.s.

Depositary:

Komerční banka, a.s.

Auditor:

Deloitte & Touche, spol. s r.o.

Spořitelni penzijni fond, a.s.

Company Registration Number: 61672033

Registered Office:

Poláčkova 1976/2
140 21 Praha 4

Telephone Customer Service:

(02) 61 07 51 16 – 7
E-mail: spf@spf.cz
www.spf.cz

