



 **PENZIJNÍ FOND**
ČESKÉ SPOŘITELNY

Výroční zpráva **2002** Annual Report
Penzijní fond České spořitelny, a. s.

Finanční skupina České spořitelny

Česká spořitelna Financial Group

Česká spořitelna, a. s.

Consulting České spořitelny, a. s.

Corporate development České spořitelny, a. s.

Czech TOP Venture Fund B.V.

Factoring České spořitelny, a. s.

Informatika České spořitelny, a. s.

Investiční společnost České spořitelny, a. s.

Leasing České spořitelny, a. s.

Penzijní fond České spořitelny, a. s.

Pojišťovna České spořitelny, a. s.

Realitní společnost České spořitelny, a. s.

Stavební spořitelna České spořitelny, a. s.

Penzijní fond České spořitelny, a. s.

Struktura akcionářů / Shareholder Structure

Česká spořitelna, a. s. 100 %

Správce portfolia / Portfolio Manager

Česká spořitelna, a. s.

Depozitář / Depository

Komerční banka, a. s.

Auditor

Deloitte & Touche spol. s r. o.

Výroční zpráva **2002** Annual Report
Penzijní fond České spořitelny, a. s.



Zvýšení tržního podílu v roce 2002 je důkazem toho, že Penzijní fond České spořitelny je klienty vnímán jako důvěryhodný partner pro zajištění finanční budoucnosti.

Increase of the market share in 2002 proves that Penzijní fond České spořitelny is viewed by its clients as a reliable partner able to secure their financial future.

Obsah

Content

Profil společnosti	4	Company Profile	4
Vývoj nejdůležitějších ekonomických ukazatelů	5	Financial Summary	5
Úvodní slovo předsedy představenstva	6	Chairman's Statement	6
Složení vrcholových orgánů společnosti	7	Directors and Officers	7
Organizační schéma	7	Organization Chart	7
Zpráva představenstva společnosti	8	Board of Directors Report	8
Zpráva dozorčí rady	11	Supervisory Board Report	11
Finanční část	13	Financial Section	13
Zpráva auditora	15	Auditor's Report	16
Rozvaha ve zkráceném znění k 31. 12. 2002	17		
Výkaz zisků a ztrát ve zkráceném znění za rok 2002	19		
Přehled o změnách ve vlastním kapitálu za rok 2002	20		
Příloha k účetní závěrce ve zkráceném znění za rok 2002	21		

Profil společnosti

Penzijní fond České spořitelny vstoupil na finanční trh v České republice v roce 1995 jako dceřiná společnost České spořitelny, která se stala v březnu 2001 jejím 100% vlastníkem. V roce 2000 byla tato výhoda umocněna privatizací mateřské banky rakouským bankovním ústavem Erste Bank. Penzijní fond České spořitelny tak disponuje nejen mimořádným zázemím, ale může svým klientům nabídnout neustále se zvyšující kvalitu služeb.

Na českém trhu je Penzijní fond České spořitelny uznávaným podnikatelským subjektem, který aktivně působí v Asociaci penzijních fondů České republiky.

Od počátku svého působení Penzijní fond České spořitelny stabilně zvyšuje svůj podíl na trhu penzijního připojištění. Na konci roku 2002 dosáhl tržní podíl měřený dle počtu klientů výše 14,5 % a podíl podle objemu finančních prostředků na osobních účtech klientů výše 10,9 %.

V rámci svého osobního a firemního programu Penzijní fond České spořitelny nabízí soukromým i podnikovým klientům penzijní připojištění se státním příspěvkem za legislativně maximálně výhodných podmínek.

Zárukou bezpečného zhodnocení prostředků klientů Penzijního fondu České spořitelny je především promyšlená investiční strategie, která se opírá o rozsáhlé zkušenosti České spořitelny z finančního sektoru.

Company Profile

Penzijní fond České spořitelny entered the Czech market in 1995 as a subsidiary of Česká spořitelna, which became the 100% owner in March 2001. In 2000, this advantage was reinforced by the privatisation of the parent bank through its sale to the Austrian banking house Erste Bank. Penzijní fond České spořitelny therefore has at its disposal not only excellent operating conditions, but also the ability to offer its clients continuous improvement in the quality of services offered.

On the Czech market, Penzijní fond České spořitelny is a reputable business entity, playing an active role within the Czech Pension Fund Association.

Since commencing its operations, Penzijní fond České spořitelny has steadily increased its share of the supplementary pension plan market. By the end of 2002, its market share in terms of number of clients had reached 14.5%; in terms of the volume of assets in these clients' personal accounts, its share had reached 10.9%.

Within the frameworks of its private and business programmes, Penzijní fond České spořitelny offers private individuals, as well as corporate clients, state-subsidized supplementary pension plans under the best conditions permitted by law.

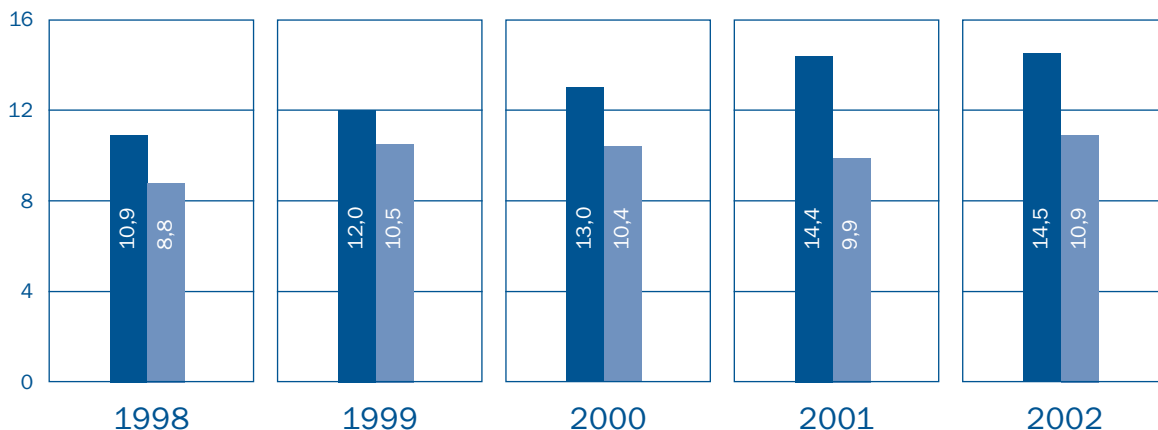
Penzijní fond České spořitelny guarantees clients a return on their assets through a well-devised investment strategy, which is founded on the extensive experience enjoyed by Česká spořitelna in the financial sector.

Vývoj podílu na trhu penzijního připojištění

Development of the Share of the Supplementary Pension Plan Market

Tržní podíl (v %)

Market share (in %)



■ Tržní podíl podle počtu klientů
Market share based on number of clients

■ Tržní podíl podle objemu finančních prostředků na osobních účtech klientů
Market share based on volume of assets on clients

Vývoj nejdůležitějších ekonomických ukazatelů

Financial Summary

(tis. Kč)	2000	2001	2002
Aktiva celkem	4 441 834	5 168 993	7 435 373
Majetek na osobních účtech klientů *	4 232 928	4 985 709	6 943 985
Základní kapitál	100 000	100 000	100 000
Hospodářský výsledek z finančních činností	290 096	276 024	331 461
Provozní hospodářský výsledek	-123 332	-106 080	-93 876
Hospodářský výsledek za účetní období	166 937	170 220	237 889

* V majetku na osobních účtech klientů je zahrnut odhad dosud nepřipsaných státních příspěvků za 4. čtvrtletí.

Vývoj počtu klientů

	2000	2001	2002
Počet klientů celkem	309 727	360 781	375 561
Počet příjemců penzí	664	753	609

(CZK '000)	2000	2001	2002
Total assets	4,441,834	5,168,993	7,435,373
Assets in clients' personal accounts *	4,232,928	4,985,709	6,943,985
Share capital	100,000	100,000	100,000
Profit (loss) from financial operations	290,096	276,024	331,461
Operating profit (loss)	-123,332	-106,080	-93,876
Profit (loss) of the current year	166,937	170,220	237,889

* As yet uncleared estimated state subsidies for the fourth quarter are included in the assets in clients' personal accounts.

Client numbers

	2000	2001	2002
Number of clients	309,727	360,781	375,561
Number of pensioners	664	753	609

Úvodní slovo předsedy představenstva

Vážení klienti, akcionáři a obchodní přátelé,

jsem rád, že mohu v úvodu výroční zprávy Penzijního fondu České spořitelny konstatovat, že v uplynulém roce došlo k dalšímu posílení role penzijních fondů v České republice.

Penzijní připojištění se za devět let své existence stalo pevnou součástí sektoru finančních služeb a zároveň nezbytným nástrojem pro zajištění financování individuálních potřeb klientů v postproduktivním věku. Stále více občanů vnímá penzijní připojištění jako stabilní a bezpečný produkt, který je navíc díky státním příspěvkům a daňovým úlevám velice atraktivní.

Naše společnost – Penzijní fond České spořitelny – si v průběhu uplynulého roku upevnila své významné postavení mezi největšími penzijními fondy na trhu. Tohoto postavení dosáhla v obou rozhodujících obchodních ukazatelích – v počtu klientů i v objemu jejich majetku. Podle počtu klientů byl Penzijní fond České spořitelny ke konci roku 2002 druhým největším v České republice.

Positivní výsledky roku 2002 však spatřuji nejen na poli obchodním, ale i na poli finančním. Obezřetná investiční strategie a střídmost v oblasti nákladů přinesly historicky nejvyšší zisk Penzijního fondu České spořitelny, který umožní rozdělit klientům výnosy z hospodaření penzijního fondu vysoko nad mírou inflace roku 2002.

Jsem si vědom a vážím si toho, že významného tržního postavení Penzijního fondu České spořitelny a velmi dobrých výsledků roku 2002 bylo dosaženo díky vzrůstající důvěře našich klientů z řad občanů i zaměstnavatelů, díky převedení efektů Finanční skupiny České spořitelny do srozumitelných klientůvých výhod a také díky profesionální a obětavé práci všech zaměstnanců společnosti.

Naše společnost – Penzijní fond České spořitelny – do budoucnosti hledí s ambicí důsledného naplňování svého poslání: efektivní správy klientůvých prostředků zajišťující spokojenost klientů, posílení pozice na trhu dlouhodobých úspor a růst hodnoty společnosti.

Ing. Jiří Plíšek
předseda představenstva
a generální ředitel



Chairman's Statement

Dear Clients, Shareholders and Business Partners,

I am pleased to be able to state, by way of introduction to the Annual Report of Penzijní fond České spořitelny, that the role of Czech pension funds has been further reinforced in the past year.

Over the nine years of its existence, the supplementary pension plan has become an integral part of the financial services sector, as well as an essential tool for financing the individual needs of clients of retirement age. A growing number of citizens perceive the supplementary pension plan as a stable and reliable product and, even more, as a very attractive product in terms of the state contributions and tax benefits.

Last year, our company – Penzijní fond České spořitelny – consolidated its significant position as one of the largest pension funds on the market. This position was confirmed by two main indicators: the number of clients, and the volume of their assets. In terms of the number of clients, Penzijní fond České spořitelny was the second largest pension fund at the end of 2002.

Positive results were achieved in 2002, not only in the business sector, but also in the financial field. Our circumspect investment strategy and cost-effective approach have brought an all-time high profit from the operations of Penzijní fond České spořitelny, which will make it possible to distribute to our clients pension fund yields that significantly exceed the 2002 rate of inflation.

I appreciate the fact that the significant market position of Penzijní fond České spořitelny and its good results in 2002 were achieved primarily thanks to the increasing trust of our clients, both private individuals and employers; thanks to our translating the effects of the Česká spořitelna Financial Group into clearly comprehensible client benefits; and finally thanks to the professionalism and dedication of all of the company employees.

Our company – Penzijní fond České spořitelny – looks toward the future with the ambition to consistently fulfil our mission to effectively manage our clients' assets, to ensure client satisfaction, to reinforce our position on the market for long-term savings, and to increase the company value.

Ing. Jiří Plíšek
Chairman of the Board
of Directors and Chief
Executive Officer



Složení vrcholových orgánů společnosti Directors and Officers

Představenstvo Penzijního fondu České spořitelny The Board of Directors of Penzijní fond České spořitelny

k 31. 12. 2002 as of 31. 12. 2002	členem od member since
Ing. Jiří Plíšek, předseda/chairman	1. 10. 1999
Ing. Zbyněk Eiselt, místopředseda/deputy chairman	1. 11. 2000
Ing. Jan Diviš, člen/member	18. 10. 2002
Ing. Otakar Hrazdára, člen/member	1. 11. 2000
Ing. František Mareš, člen/member	16. 1. 2001

Dozorčí rada Penzijního fondu České spořitelny The Supervisory Board of Penzijní fond České spořitelny

k 31. 12. 2002 as of 31. 12. 2002	členem od member since
Ing. Pavel Cetkovský, předseda/chairman	13. 6. 2001
RNDr. Petr Bobysud, místopředseda/deputy chairman	16. 2. 2001
RNDr. Monika Laušmanová, CSc., členka/member	3. 12. 2002
Dr. Rupert Dollinger, člen/member	16. 2. 2001
Ing. Milan Hašek, člen/member	21. 12. 1999
Ing. Petr Kudrna, člen/member	18. 10. 2002

Vedení společnosti Management of the Company

Ing. Jiří Plíšek
generální ředitel
chief executive officer

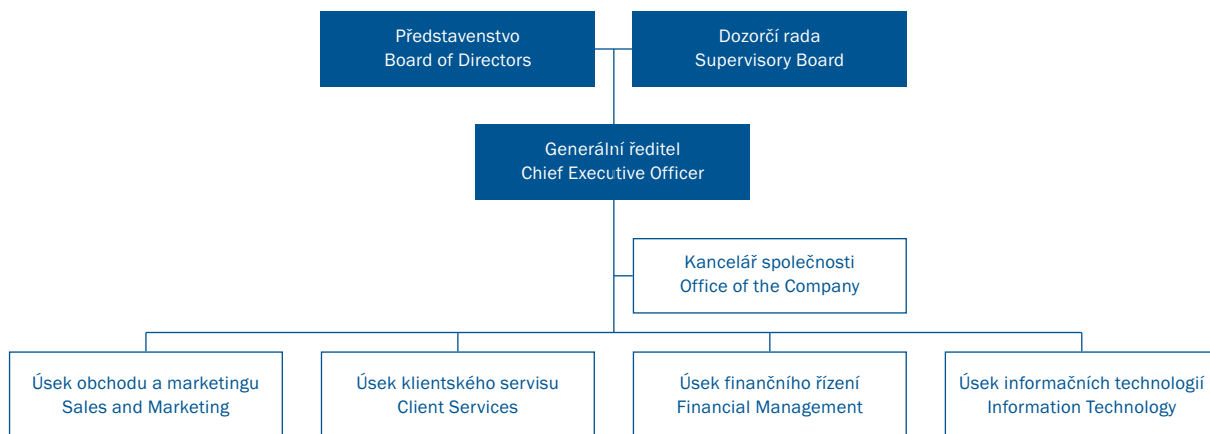
Ing. Aleš Poklop
ředitel úseku obchodu a marketingu
sales and marketing director

Ing. Otakar Hrazdára
ředitel úseku klientského servisu
client services director

Ing. Jan Diviš
ředitel úseku finančního řízení
financial management director

Ing. Zbyněk Eiselt
ředitel úseku informačních technologií
information technology director

Organizační schéma Organization Chart



Zpráva představenstva společnosti

Obchodní výsledky

Penzijní fond České spořitelny si v roce 2002 upevnil pozici jednoho z největších penzijních fondů v České republice. V silné konkurenci ostatních penzijních fondů dokázal výrazně zvýšit svůj tržní podíl měřený dle objemu finančních prostředků na osobních účtech svých klientů, a to na 10,9 %. Majetek na osobních účtech klientů Penzijního fondu České spořitelny dosáhl na konci roku 2002 výše 6,944 mld. Kč, což představuje zvýšení téměř o 39 % oproti roku 2001.

Positivně lze hodnotit postavení Penzijního fondu České spořitelny i podle počtu klientů. V průběhu roku 2002 dosáhl tržní podíl 14,5 %. Na konci roku 2002 poskytoval Penzijní fond České spořitelny své služby téměř 376 tisícům klientů. Díky důslednému uplatňování seriózní obchodní politiky a vysoké důvěře klientů narostl jejich počet v porovnání s minulým rokem o 15 tisíc.

Na obchodních výsledcích Penzijního fondu České spořitelny se v roce 2002 významně podílel rozvoj spolupráce se zaměstnavateli včetně malých a středních podniků. V rámci firemního programu pro zaměstnavatele, který umožňuje zvyšování čistého příjmu zaměstnanců při současné úspoře osobních nákladů, měl Penzijní fond České spořitelny navázan obchodní vztah s více než 2 900 zaměstnavateli. V rámci zavádění a zdokonalování personálních programů jejich zájem o penzijní připojištění neustále roste.

V roce 2002 Penzijní fond České spořitelny zaznamenal zvýšený zájem klientů o čerpání daňových výhod v podobě snížení daňového základu až o 12 000 Kč při optimální měsíční úložce 1 500 Kč nebo prostřednictvím jednorázového zvýšení příspěvku na penzijní připojištění. V roce 2002 zaslal Penzijní fond České spořitelny potvrzení pro odpočet daně více než 101 tisíci klientů.

Penzijní fond České spořitelny zaznamenal též velmi pozitivní odezvu na zavedení věrnostního programu, do kterého je zařazováno stále více klientů. K 31. 1. 2003 jejich počet činil 27 295. Tito klienti mají po splnění určitých podmínek nárok na bezplatné životní a úrazové pojištění až na 1 mil. Kč.

V oblasti distribuce produktu se Penzijní fond České spořitelny opíral o více než 670 poboček České spořitelny, které vedle přímého prodeje zajišťovaly i poradenství a poprodejní servis klientům. Stále více klientů však v minulém roce využívalo kontakt s Penzijním fondem České spořitelny prostřednictvím Informační linky Finanční skupiny České spořitelny (800 207 207) nebo služby Servis 24. Tyto linky klienti využívali nejen k získání informací o penzijním připojištění, ale i k uzavření smlouvy nebo modifikování podmínek své stávající

Board of Directors Report

Sales results

Over the course of 2002, Penzijní fond České spořitelny consolidated its position as one of the largest pension funds in the Czech Republic. In stiff competition with other pension funds, it nevertheless managed to considerably increase its market share to 10.9%, in terms of the assets deposited in its clients' personal accounts. The assets in the clients' personal accounts of Penzijní fond České spořitelny reached a level of 6.944 billion CZK by the end of 2002, which represents an increase of almost 39% over the assets of 2001.

The position of Penzijní fond České spořitelny in terms of the number of its clients can also be evaluated positively. In the course of 2002, its market share reached 14.5%. By the end of 2002, Penzijní fond České spořitelny was providing services to almost 376,000 clients. As a result of the consistent application of a sound business policy, and thanks to the high confidence level of our clients, the number of clients increased by 15,000 in one year.

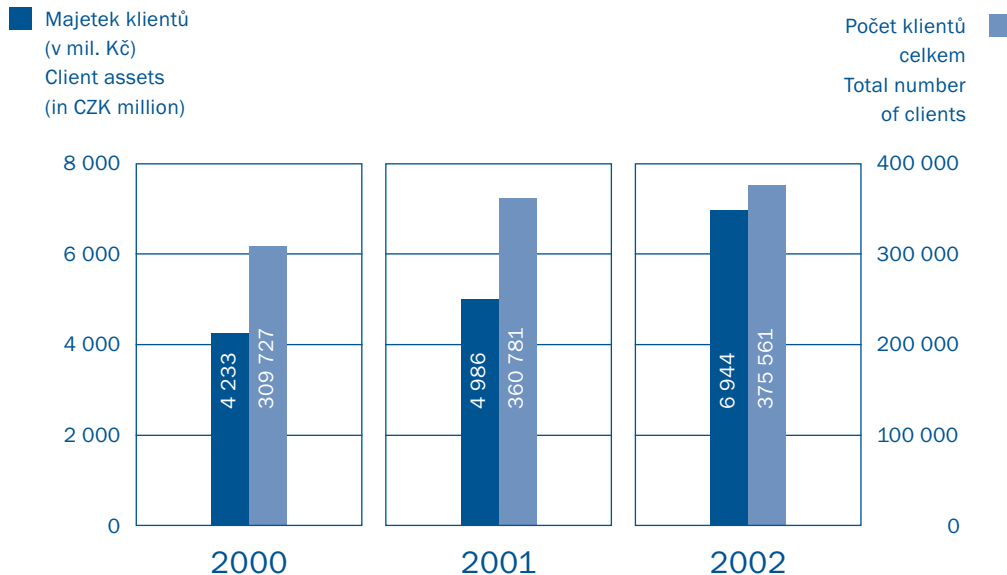
The sales results of Penzijní fond České spořitelny in 2002 significantly benefited from the development of cooperation with employers, including small and medium-sized businesses. Within the business programme for employers, which allows for an increase in the net income of employees while providing savings on personnel expenses at the same time, Penzijní fond České spořitelny conducted business relations with over 2,900 employers. In relation to the introduction and improvement of personnel programmes, employer interest in supplementary pension plans is constantly growing.

In 2002, Penzijní fond České spořitelny recorded the increased interest of clients in taking advantage of tax benefits allowing for the reduction of their taxable income by up to 12,000 CZK, with an optimum monthly deposit of 1,500 CZK, or through a single increased contribution to their supplementary pension plan. In 2002, Penzijní fond České spořitelny sent certificates for tax deduction purposes to more than 101,000 clients.

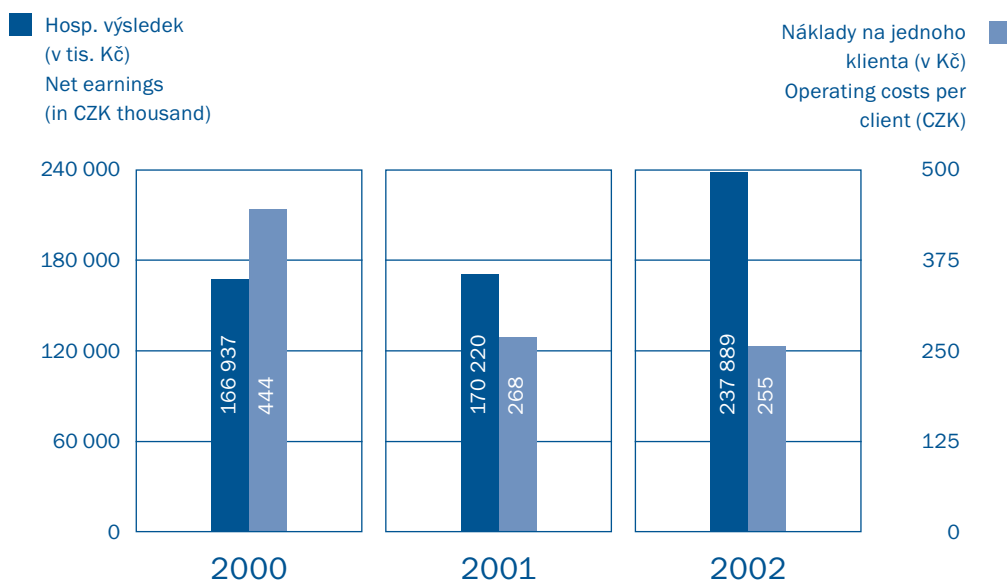
Penzijní fond České spořitelny also recorded a very positive response to the introduction of its loyalty programme, which has included a constantly increasing number of clients. By 31 January 2003, the number of clients participating in the loyalty programme had reached 27,295. After fulfilling certain conditions, these clients are entitled to cost-free life and accident insurance, with a value of up to one million CZK.

In the area of product distribution, Penzijní fond České spořitelny had the services of over 670 branches of Česká spořitelna, which, in addition to direct sales, also provided consultation and after-sale services for clients. A growing number of clients, however, took advantage of contacting Penzijní fond České spořitelny

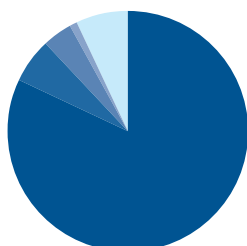
Vývoj majetku a počtu klientů Client Assets and Numbers



Vývoj hospodářského výsledku a nákladů na jednoho klienta The Development of Net Earnings and Operating Costs per Client



Struktura portfolia Portfolio Structure



Akcie a podílové listy Shares and participation certificates	7 %	Terminované vklady Term deposits	4 %
Dluhopisy Bonds	82 %	Nemovitosti Real property	1 %
Pokladniční poukázky Treasury bonds	6 %		

smlouvy o penzijním připojištění. Ke zvýšení klientského komfortu přispěla i nová podoba internetových stránek fondu na internetové adrese www.pfcs.cz.

Finanční výsledky a struktura portfolia

V roce 2002 vytvořil Penzijní fond České spořitelny zisk po zdanění ve výši 238 mil. Kč, což představuje proti loňskému roku zvýšení téměř o 68 mil. Kč.

K meziročnímu růstu zisku došlo i navzdory neustále klesajícím úrokovým sazbám a zvýšené obchodní dynamice. Vyšší zisk byl dosažen díky dodržování konzervativních pravidel investování s vyhledáváním dluhopisů kvalitních emitentů. Dalším faktorem, který pozitivně ovlivnil výši zisku, byl objem finančních prostředků ve správě, který se během roku zvýšil téměř o 2 mld. Kč.

Penzijní fond České spořitelny snížil i v roce 2002 celkovou váhu nákladů ve vztahu k objemu spravovaných prostředků, a tím vytvořil podmínky k rozdělení relativně vyššího zisku klientům. V roce 2002 došlo k dalšímu snížení provozních nákladů na jednoho klienta z částky 268 Kč v roce 2001 na 255 Kč v roce 2002.

V oblasti správy finančních aktiv sledoval Penzijní fond České spořitelny svůj strategický cíl – dosažení co nejvyššího zhodnocení majetku při zachování nízké míry finančních rizik. Finanční prostředky byly investovány zejména do českých, převážně státních dluhopisů s nízkým stupněm rizika nesplacení, do dluhopisů maďarských a polských a do státních pokladničních poukázek.

Dluhopisová část portfolia, včetně pokladničních poukázek téměř 88 %, byla reprezentována dluhopisy bonitních emitentů. Emitenty cenných papírů v portfoliu jsou především český stát a renomované domácí a zahraniční banky.

Podíl akcií a podílových listů se meziročně snížil z 12 % v roce 2001 na 7 %, a reagoval tak pružně na vývoj na světových akciových trzích v uplynulém roce. V akciové části portfolia Penzijního fondu České spořitelny byly zastoupeny výhradně akcie podniků a bank patřících na českém akciovém trhu k nejkvalitnějším.

Penzijní fond České spořitelny aktivně využíval v uplynulém roce devizovou licenci pro obchodování na zahraničních finančních trzích. Tato licence snížila riziko spojené s investováním na jediném finančním trhu.

řitelný via the information line of the Česká spořitelna Financial Group (800 207 207) or Service 24. Clients use these lines not only to acquire information on supplementary pension plans, but also to finalise agreements, or to modify the conditions of an existing pension plan agreement. Client convenience has also been enhanced by the new design of the Fund's Internet pages at www.pfcs.cz.

Financial Results and Portfolio Structure

In 2002, Penzijní fond České spořitelny posted net earnings of 238 million CZK, which represents an increase over the previous year by approximately 68 million CZK.

Despite a further reduction in interest rates and increased business dynamics, an increase in the year-to-year profits was recorded. The increased profit was achieved largely due to the adherence to conservative investment rules, which seek bonds of creditable entities. Another factor positively influencing profit was the volume of managed financial assets, which increased by approximately two billion CZK during the year.

In 2002, Penzijní fond České spořitelny continued to reduce the total costs in proportion to the volume of assets managed, thus creating favourable conditions for a higher profit level for distributing to clients. The operating costs per client were further reduced, from 268 CZK in 2001 to 255 CZK in 2002.

In the area of financial asset management, Penzijní fond České spořitelny pursued its strategic goal of achieving the best possible return on assets while adhering to a low level of financial investment risk. Funds were invested primarily into Czech government bonds carrying a low default risk, as well as into Hungarian and Polish bonds and into state treasury bonds.

Almost 88%, and consequently the majority of the portfolio including the treasury bonds, was represented by bonds of creditable entities. The securities in the portfolio were primarily issued by the Czech state and by reputable Czech and international banks.

The proportion of shares and participation certificates was reduced year-to-year from 12% in 2001 to 7% in 2002; this reduction resulted in a flexible reaction to developments on the share market during last year. The shares in the Penzijní fond České spořitelny were exclusively those of the businesses and banks that have the greatest liquidity on the Czech market.

Over the past year, Penzijní fond České spořitelny actively utilised the foreign exchange licence for trading on foreign financial markets. This licence reduced the risk associated with investing on a single financial market.

Zpráva dozorčí rady

Dozorčí rada Penzijního fondu České spořitelny, a. s., v kalendářním roce 2002 průběžně zajišťovala úkoly, které jí náleží ze zákona a podle stanov penzijního fondu. Jako kontrolní orgán společnosti dohlížela na výkon působnosti představenstva, uskutečňování podnikatelské činnosti a způsob hospodaření fondu. Dozorčí rada byla pravidelně informována o činnosti fondu, o jeho finanční situaci a o dalších podstatných záležitostech.

Dozorčí rada přezkoumala předloženou účetní závěrku k 31. prosinci 2002 a dospěla k názoru, že účetní záznamy a účetní evidence byly vedeny průkazným způsobem v souladu s předpisy o účetnictví a že účetní závěrka správně zobrazuje finanční situaci Penzijního fondu České spořitelny, a. s., k 31. prosinci 2002.

Audit účetní závěrky provedla společnost Deloitte & Touche, spol. s r. o., která potvrdila, že účetnictví Penzijního fondu České spořitelny, a. s., ve všech směrech věrně zobrazuje majetek, závazky, vlastní jmění a finanční situaci společnosti k 31. prosinci 2002 a stav jejího hospodaření za uplynulý rok. Dozorčí rada vzala se souhlasem na vědomí tento výrok auditora.

Dozorčí rada přezkoumala a schválila podle § 66a obchodního zákoníku Zprávu o vztazích za rok 2002. Dozorčí rada doporučila valné hromadě schválit Zprávu o vztazích.

Na základě všech těchto skutečností doporučila dozorčí rada valné hromadě schválit účetní závěrku Penzijního fondu České spořitelny, a. s., k 31. prosinci 2002 a návrh na rozdělení zisku společnosti předložený představenstvem.

Za dozorčí radu Penzijního fondu České spořitelny, a. s.

Ing. Pavel Cetkovský
předseda dozorčí rady



Supervisory Board Report

In the year 2002, the Supervisory Board of Penzijní fond České spořitelny, a. s., consistently fulfilled its tasks required under the law and Company's Articles of Association. As the Company's supervisory body, it oversaw the exercise of the powers of the Board of Directors, the implementation of business activity, and the financial management of the Fund. The Supervisory Board had been regularly informed on the Fund's activities, its financial situation, and other material affairs.

The Supervisory Board reviewed the financial statements presented for the year ended 31 December 2002, and came to the conclusion that the accounting records were kept in a due manner and in accordance with accounting regulations, and that the financial statements correctly reflect the financial situation of Penzijní fond České spořitelny, a. s., as at 31 December 2002.

The financial statements were audited by Deloitte & Touche, spol. s r. o., which have confirmed that the accounts of Penzijní fond České spořitelny, a. s., reflected fairly, in all respects, the assets, liabilities, equity, and financial position of the Company as at 31 December 2002 and its financial performance in the past year. The Supervisory Board acknowledged and agreed with the auditor's opinion.

The Supervisory Board reviewed and approved the Report on relations for accounting year 2002 according to Commercial Code 66a. The Supervisory Board recommends to the General Meeting to approve the Report on relations.

Based on all these facts, the Supervisory Board recommends to the General Meeting to approve the financial statements of Penzijní fond České spořitelny, a. s., for the year ended 31 December 2002 and the distribution of Company profit according to the Board of Directors proposal.

On behalf of the Supervisory Board
of Penzijní fond České spořitelny, a. s.

Ing. Pavel Cetkovský
Chairman of the Supervisory Board





Penzijní fond České spořitelny stále zdokonaluje služby poskytované prostřednictvím informačních technologií, což klientům zaručuje vyšší komfort obsluhy.

Penzijní fond České spořitelny continuously improves the services provided through information technologies, which guarantees a higher level of service comfort.

Výroční zpráva **2002** Annual Report
Penzijní fond České spořitelny, a. s.

Finanční část / Financial Section

Finanční část

Zdrojem pro níže uvedené souhrnné finanční informace k 31. prosinci 2002 je účetní závěrka společnosti dle českých účetních standardů. Pro lepší porozumění finanční pozici společnosti a výsledkům jejího hospodaření je nutné posuzovat souhrnné finanční informace v kontextu s úplnou účetní závěrkou včetně všech dodatků a auditorské zprávy k 31. prosinci 2002.

Společnost zpracovala podle § 66a odst. 9 obchodního zákoníku Zprávu o vztazích mezi osobou ovládanou a osobou jí ovládající a dále mezi osobou ovládanou a dalšími osobami ovládanými stejnou ovládající osobou, tato zpráva byla předložena příslušnému rejstříkovému soudu za účelem jejího uložení ve sbírce listin obchodního rejstříku.

Společnost připravila výroční zprávu včetně plného znění roční účetní závěrky k 31. prosinci 2002 a Zprávy o vztazích. Tato výroční zpráva v úplném znění je k nahlédnutí v sídle společnosti. V sídle společnosti je rovněž k dispozici anglická verze finanční části výroční zprávy.

Financial Section

The source for the below-stated financial summary as of 31st December 2002 is the financial statement of the company according to Czech accounting standards. For a better grasp of the financial position of the company and the results of its business activity, it is necessary to judge the financial summary in the context of the complete financial statement, including all the appendices and the auditor's report of 31st December 2002.

The company prepared, in accordance with Section 66a Paragraph 9 of the Commercial Code, the Report on Relations between an Entity Controlled and a Controlling Entity, and further between a Controlled Entity and another Entity Controlled by the same Controlling Entity. This report was submitted to the appropriate registration court for inclusion in the collection of documents of the Commercial Register.

The company prepared the Annual Report including the full wording of the annual financial statement of 31st December 2002 and the Report on Relations. This Annual Report in its full wording can be obtained at the company head office, where an English version of the Financial Section of the Annual Report is also available.

Deloitte & Touche spol. s r.o. zapsaná Městským soudem
Týn 641/4 v Praze, oddíl C, vložka 24349
110 00 Praha 1 IČ: 49620592
Česká republika DIČ: 001-49620592

Tel: +420 224 895 500
Fax: +420 224 895 555
www.deloitteCE.com

**Deloitte
& Touche**

Zpráva auditora pro akcionáře společnosti Penzijní fond České spořitelny, a. s.

Provedli jsme audit účetní závěrky společnosti Penzijní fond České spořitelny, a. s. k 31. prosinci 2002 připravené v souladu se zákonem o účetnictví a příslušnými právními předpisy České republiky. Náš audit jsme provedli v souladu se zákonem o auditorech a auditorskými směrnicemi vydanými Komorou auditorů České republiky.

Vybrané údaje z účetní závěrky, uvedené v této výroční zprávě na stranách 17 až 36, byly připraveny z námi ověřené účetní závěrky, ke které jsme dne 20. února 2003 vydali výrok bez výhrad. Podle našeho názoru jsou tyto vybrané údaje z účetní závěrky ve všech podstatných aspektech s touto účetní závěrkou konzistentní.

Tato výroční zpráva neobsahuje účetní závěrku v podobě, která je předepsaná pro výroční zprávu. Pro dostatečné porozumění finanční situaci a výsledkům hospodaření společnosti Penzijní fond České spořitelny, a. s. a rozsahu našeho auditu je proto třeba posuzovat tyto vybrané údaje z účetní závěrky v souvislosti s nezkrácenou podobou účetní závěrky a auditorskou zprávou k této účetní závěrce.

Ověřili jsme též soulad ostatních finančních informací uvedených v této výroční zprávě s auditovanou účetní závěrkou. Za úplnost a správnost výroční zprávy odpovídá představenstvo. Podle našeho názoru jsou ostatní finanční informace uvedené v této výroční zprávě ve všech významných aspektech v souladu s námi auditovanou účetní závěrkou.

V Praze dne 12. května 2003



Auditorská společnost:
Deloitte & Touche spol. s r. o.
Osvědčení č. 79



Odpovědný auditor:
Michal Petrman
Osvědčení č. 1105

Deloitte & Touche spol. s r.o. zapsaná Městským soudem
Týn 641/4 v Praze, oddíl C, vložka 24349
110 00 Praha 1 IČ: 49620592
Česká republika DIČ: 001-49620592

Tel: +420 224 895 500
Fax: +420 224 895 555
www.deloitteCE.com

**Deloitte
& Touche**

Auditor's Report to the Shareholders of Penzijní fond České spořitelny, a. s.

We have audited the financial statements of Penzijní fond České spořitelny, a. s. for the year ended 31 December 2002 prepared in accordance with the Accounting Act and applicable Czech regulations. We conducted our audit in accordance with the Act on Auditors and the auditing standards issued by the Chamber of Auditors of the Czech Republic.

The selected information from financial statements included in this Annual report on pages 17 to 36 were derived from the audited financial statements, on which we issued an unqualified audit opinion dated 20 February 2003. In our opinion, the selected information from financial statements is consistent, in all material respects, with the audited financial statements.

This annual report does not contain financial statements in the format prescribed for annual reports. For a better understanding of Penzijní fond České spořitelny's financial position and the results of its operations and of the scope of our audit, the selected information from financial statements included in this Annual report should be read in conjunction with the full financial statements, from which they were derived, and our audit report thereon.

We have read other financial information included in this annual report for consistency with the above mentioned financial statements. The responsibility for the correctness of this information rests with the Company's Board of Directors. In our opinion, other financial information included in this annual report is consistent, in all material respects, with the relevant financial statements.

Prague, 12 May 2003



Audit firm:
Deloitte & Touche spol. s r. o.
Certificate no. 79



Statutory auditor:
Michal Petrman
Certificate no. 1105

Deloitte
Touche
Tohmatsu

Rozvaha ve zkráceném znění k 31. 12. 2002

(v tis. Kč)	2002	2001	2000
Aktiva celkem	7 435 373	5 168 993	4 441 834
Pokladní hotovost, vklady u centrálních bank	11	35	18
Státní bezkuponové dluhopisy a ostatní cenné papíry přijímané centrální bankou k refinancování	0	0	0
Pohledávky za bankami, za družstevními záložnami	325 411	219 774	203 925
a) splatné na požádání	125 411	19 774	3 925
b) ostatní pohledávky	200 000	200 000	200 000
Pohledávky za nebankovními subjekty	0	0	0
Dluhové cenné papíry	6 225 190	4 093 018	3 263 877
a) vládních institucí	4 522 877	2 349 273	2 324 225
b) ostatních subjektů	1 702 313	1 743 745	939 652
Akcie, podílové listy a ostatní podíly	503 281	586 487	727 534
Účasti s podstatným vlivem	0	0	0
Účasti s rozhodujícím vlivem	0	0	0
Nehmotný majetek	14 143	23 229	9 975
a) zřizovací výdaje	0	0	0
b) goodwill	0	0	0
c) ostatní	14 143	23 229	9 975
Hmotný majetek	93 570	101 045	125 606
a) pozemky a budovy pro provozní činnost	0	0	0
b) ostatní	93 570	101 045	125 606
ba) pozemky a budovy pro neprovozní činnost	81 000	86 300	110 927
bb) provozní dlouhodobý hmotný majetek	12 527	14 702	14 636
bc) neprovozní dlouhodobý majetek	43	43	43
Ostatní aktiva	218 245	124 287	110 638
a) ostatní pokladní hodnoty a zásoby	440	240	0
b) pohledávky za zaměstnanci a z obchodních vztahů	17 207	2 038	2 087
c) pohledávky za státním rozpočtem – daňové pohledávky	31 600	22 290	19 960
d) pohledávky z obchodování s cennými papíry	0	0	0
e) dohadné účty aktivní a ostatní aktiva	168 997	99 719	88 591
Pohledávky za akcionáři a společníky	0	0	0
Náklady a příjmy příštích období	55 523	21 118	261
Podrozvahová aktiva celkem	7 901 887	5 107 178	4 434 755
Poskytnuté přísliby a záruky	0	0	0
Poskytnuté zástavy	0	0	0
Pohledávky z pevných spotových operací	564 880	0	0
a) s úrokovými nástroji	564 880	0	0
Pohledávky z pevných termínových operací	0	0	0
Pohledávky z opcí	200 000	200 000	200 000
a) na úrokové nástroje	0	0	0
b) na měnové nástroje	0	0	0
c) na akciové nástroje	200 000	200 000	200 000
Odepsané pohledávky	0	0	0
Hodnoty předané do úschovy, do správy a k uložení	0	0	0
Hodnoty předané k obhospodařování	7 137 006	4 907 178	4 234 755
z toho: cenné papíry	6 820 739	4 691 155	3 945 682

Pasiva celkem	7 435 373	5 168 993	4 441 834
Závazky vůči bankám, družstevním záložnám	0	0	0
Závazky vůči klientům	0	0	0
Závazky z dluhových cenných papírů	0	0	0
Ostatní pasiva	7 055 750	5 022 790	4 260 062
a) závazky vůči zaměstnancům a z obchodních vztahů	9 966	10 506	3 959
b) závazky ze sociálního zabezpečení	762	751	608
c) závazky vůči státnímu rozpočtu – daňové závazky	271	1 892	1 215
d) závazky z obchodování s cennými papíry	0	0	0
e) dohadné účty pasivní a ostatní pasiva	27 155	20 914	18 259
f) prostředky účastníků penzijního připojištění	7 017 596	4 988 726	4 236 021
fa) příspěvky účastníků a státní příspěvky	6 489 788	4 652 447	3 942 792
fb) prostředky na výplatu penzí	14 325	12 735	8 333
fc) výnosy z příspěvků účastníků a státních příspěvků	439 872	320 527	281 803
fd) nepřirazené příspěvky účastníků penzijního připojištění	50 831	5 621	7 782
fe) závazky k účastníkům PP – výplaty dávek	22 780	-2 604	-4 688
Výnosy a výdaje příštích období	4 467	2 356	63
Rezervy	1 500	41 081	25 375
a) na důchody a podobné závazky	1 500	0	0
b) na daně	0	0	0
c) ostatní	0	41 081	25 375
Podřízené závazky	0	0	0
Základní kapitál	100 000	100 000	100 000
a) splacený základní kapitál	100 000	100 000	100 000
Vlastní akcie	0	0	0
Emisní ážio	0	0	0
Rezervní fondy a ostatní fondy ze zisku	50 776	42 276	22 986
a) povinné rezervní fondy	23 009	14 498	6 151
b) rezervní fondy k vlastním akciím	0	0	0
c) ostatní rezervní fondy	17 767	16 006	13 325
d) ostatní fondy ze zisku	10 000	11 773	3 510
Rezervní fond na nové ocenění	0	0	0
Kapitálové fondy	0	0	0
Oceňovací rozdíly	-15 009	-209 730	-133 588
a) z majetku a závazků	-15 009	-209 730	-133 588
b) ze zajišťovacích derivátů	0	0	0
c) z přepočtu účastí	0	0	0
Nerozdělený zisk nebo neuhrazená ztráta z předchozích období	0	0	0
Zisk nebo ztráta za účetní období	237 889	170 220	166 937
Podrozvahová pasiva celkem	764 880	200 000	200 000
Přijaté přísliby a záruky	0	0	0
Přijaté zástavy	0	0	0
Závazky z pevných spotových operací	564 880	0	0
a) s úrokovými nástroji	564 880	0	0
Závazky z pevných termínových operací	0	0	0
Závazky z opcí	200 000	200 000	200 000
a) na úrokové nástroje	0	0	0
b) na měnové nástroje	0	0	0
c) na akciové nástroje	200 000	200 000	200 000
Hodnoty převzaté do úschovy, do správy a uložení	0	0	0
Hodnoty převzaté k obhospodařování	0	0	0

Výkaz zisků a ztrát ve zkráceném znění za rok 2002

(v tis. Kč)	2002	2001	2000
Výnosy z úroků a podobné výnosy	317 357	249 696	215 232
v tom: úroky z dluhových cenných papírů	312 179	243 516	214 699
Náklady na úroky a podobné náklady	0	0	0
Výnosy z akcií a podílů	9 106	32 970	513
a) výnosy z účastí s podstatným vlivem	0	0	0
b) výnosy z účastí s rozhodujícím vlivem	0	0	0
c) výnosy z ostatních akcií a podílů	9 106	32 970	513
Výnosy z poplatků a provizí	1 121	578	196
Náklady na poplatky a provize	-58 049	-42 812	-62 293
Čistý zisk nebo ztráta z finančních operací	57 300	22 198	76 494
Ostatní provozní výnosy	25 590	18 919	24 080
Ostatní provozní náklady	-41 940	-769	-18 023
Správní náklady	-73 453	-78 365	-81 604
a) náklady na zaměstnance	-34 474	-35 640	-34 825
aa) mzdy a platy	-24 351	-25 509	-25 789
ab) sociální a zdravotní pojištění	-10 123	-10 131	-9 036
b) ostatní správní náklady	-38 979	-42 726	-46 779
Použití rezerv a opravných položek k hmotnému a nehmotnému majetku	0	0	0
Odpisy, tvorba rezerv a opravných položek k hmotnému a nehmotnému majetku	-39 136	-16 764	-15 046
a) odpisy hmotného majetku	-30 055	-11 934	-11 087
b) tvorba rezerv k hmotnému majetku	0	0	0
c) tvorba opravných položek k hmotnému majetku	0	0	0
d) odpisy nehmotného majetku	-9 081	-4 830	-3 959
e) tvorba opravných položek k nehmotnému majetku	0	0	0
Použití opravných položek a rezerv k pohledávkám a zárukám, výnosy z postoupení pohledávek a výnosy z dříve odepsaných pohledávek	107	0	2 020
a) použití rezerv k pohledávkám a zárukám	0	0	0
b) použití opravných položek k pohledávkám a pohledávkám ze záruk	107	0	2 020
c) zisky z postoupení pohledávek a výnosy z odepsaných pohledávek	0	0	0
Odpisy, tvorba opravných položek a rezerv k pohledávkám a zárukám	0	0	-240
a) tvorba opravných položek k pohledávkám a k pohledávkám ze záruk	0	0	-240
Použití opravných položek k účastem s rozhodujícím a podstatným vlivem	0	0	0
Tvorba opravných položek k účastem s rozhodujícím a podstatným vlivem	0	0	0
Použití ostatních rezerv	41 081	3 375	31 810
Tvorba ostatních rezerv	-1 500	-19 081	-6 375
Použití ostatních opravných položek	0	0	0
Tvorba ostatních opravných položek	0	0	0
Zisk nebo ztráta za účetní období z běžné činnosti před zdaněním	237 584	169 944	166 764
Mimořádné výnosy	11	41	52
Mimořádné náklady	-11	0	0
Zisk nebo ztráta za účetní období z mimořádné činnosti před zdaněním	0	41	52
Daň z příjmů	304	235	121
a) splatná	0	0	0
b) odložená	304	236	121
Podíl na ziscích (ztrátách) dceřiných a přidružených společností	0	0	0
Zisk nebo ztráta za účetní období po zdanění	237 889	170 220	166 937

Přehled o změnách ve vlastním kapitálu za rok 2002

(v tis. Kč)	2002	2001	2000
1. Základní kapitál			
počáteční zůstatek	100 000	100 000	100 000
zvýšení			
snížení			
přeměna konvertibilních dluhopisů na akcie			
uplatnění opcí a warrantů			
konečný zůstatek	100 000	100 000	100 000
2. Vlastní akcie			
3. Emisní ážio			
počáteční zůstatek	0	0	0
zvýšení			
snížení			
konečný zůstatek	0	0	0
4. Rezervní fondy			
počáteční zůstatek	14 498	6 151	0
povinný příděl	8 511	8 347	6 151
jiné zvýšení	0	0	0
snížení	0	0	0
konečný zůstatek	23 009	14 498	6 151
5. Ostatní fondy ze zisku			
počáteční zůstatek	349 821	299 612	244 683
zvýšení	0	177 559	248 722
snížení	-322 054	-127 350	-193 793
konečný zůstatek	27 767	349 821	299 612
6. Kapitálové fondy			
počáteční zůstatek	4 663 667	3 950 150	3 035 011
zvýšení	0	1 729 007	1 430 380
snížení	-4 663 667	-1 015 490	-515 241
konečný zůstatek	0	4 663 667	3 950 150
7. Oceňovací rozdíly nezahrnuté do HV			
počáteční zůstatek	-209 730	-133 588	-10 519
zvýšení	194 722		
snížení		-76 142	-123 069
konečný zůstatek	-15 008	-209 730	-133 588
8. Nerozdělený zisk			
počáteční zůstatek	0	0	0
zvýšení			
snížení			
konečný zůstatek	0	0	0
9. Neuhrazená ztráta			
počáteční zůstatek	0	0	0
zvýšení			
snížení			
konečný zůstatek	0	0	0
10. Zisk/ztráta za účetní období po zdanění	237 889	170 220	166 937
11. Dividendy	0	0	0

Příloha k účetní závěrce ve zkráceném znění za rok 2002

1. Účetní metody a obecné účetní zásady

Účetní závěrka byla sestavena na základě účetnictví společnosti vedeného v souladu se zákonem č. 563/1991 Sb., o účetnictví v platném znění, a příslušnými nařízeními a vyhláškami, zejména Opatřením Ministerstva financí České republiky č. j. 282/73390/2001 z 15. listopadu 2001, kterým se stanoví účtová osnova a postupy účtování pro banky a některé finanční instituce, platným pro rok 2002. Účetní závěrka je sestavena v souladu s Opatřením Ministerstva financí České republiky č. j. 282/73391/2001 ze 7. prosince 2001, kterým se stanoví uspořádání a obsahové vymezení položek účetní závěrky a rozsah údajů ke zveřejnění pro banky a některé finanční instituce.

Všechny údaje jsou uvedeny v korunách českých (Kč). Měrnou jednotkou jsou tisíce Kč, pokud není uvedeno jinak.

Účetnictví respektuje obecné účetní zásady, především zásadu účtování ve věcné a časové souvislosti, zásadu opatrnosti a předpoklad o schopnosti účetní jednotky pokračovat ve svých aktivitách.

Odlišnost účtování penzijních fondů od finančních subjektů je dána zejména ustanovením § 37 zákona č. 42/1994 Sb., o penzijním připojištění se státním příspěvkem. Předepsaná průběžná evidence stavu příspěvků jednotlivých účastníků a státních příspěvků je vedena na účtu Závazky z příspěvků penzijního připojištění v analytickém členění na příspěvky účastníků, státní příspěvky, výnosy z příspěvků účastníků a výnosy ze státních příspěvků.

1.1 Způsoby ocenění a odepisování

1.1.1 Dlouhodobý hmotný a nehmotný majetek

Dlouhodobým hmotným resp. nehmotným majetkem se rozumí majetek, jehož ocenění je vyšší než 40 tis. Kč (resp. 60 tis. Kč) v každém jednotlivém případě a doba použitelnosti je delší než jeden rok.

Nakoupený provozní dlouhodobý hmotný a nehmotný majetek je oceněn pořizovacími cenami.

Dlouhodobý hmotný majetek v pořizovací ceně do 40 tis. Kč a dlouhodobý nehmotný majetek v pořizovací ceně do 60 tis. Kč je účtován do nákladů v období, ve kterém byl dán do užívání. O tomto majetku je vedena operativní evidence.

Hmotný majetek s dobou použitelnosti delší než 1 rok oceněný při pořízení cenou 40 tis. Kč a nižší se nepovažuje za dlouhodobý hmotný majetek. Takto definovaný hmotný majetek je při pořízení účtován do nákladů na účet Ostatní provozní náklady.

Nehmotný majetek s dobou použitelnosti delší než jeden rok oceněný při pořízení cenou 60 tis. Kč a nižší není považován za dlouhodobý nehmotný majetek. Takto definovaný nehmotný majetek je při pořízení účtován do nákladů na účet Ostatní služby.

O hmotném majetku se vstupní cenou do 1 tis. Kč se účtuje na účtu Spotřeba materiálu.

Technické zhodnocení, pokud převýšilo u jednotlivého majetku v úhrnu za zdaňovací období částku 40 tis. Kč, zvyšuje pořizovací cenu dlouhodobého majetku.

V roce 2002, resp. v roce 2001, nebyly vytvořeny opravné položky k dlouhodobému hmotnému a nehmotnému majetku.

Neprovozní hmotný majetek je při prvotním zachycení oceněn pořizovací cenou. V souladu s povinností vyplývající z ustanovení § 33 zákona č. 42/1994 Sb. společnost provádí přecenění hodnoty majetku na reálnou hodnotu. Změny ocenění se účtují na účet Oceňovací rozdíly z přecenění majetku. Tržní ocenění nemovitostí je prováděno jedenkrát ročně nezávislým znaleckým posudkem.

V případě trvalého snížení hodnoty hmotného majetku (pozemků a budov) je proveden odpis tohoto majetku.

1.1.2 Odpisy dlouhodobého majetku

Veškerý dlouhodobý majetek je účetně odepisován od následujícího měsíce po uvedení do užívání podle odpisového plánu společnosti, a to lineární metodou. Účetní jednotka provádí výpočet daňových odpisů dle zákona č. 586/1992 Sb., o daních z příjmů ve znění pozdějších předpisů dle § 31 – rovnoměrné odepisování.

Účetní odpisy

Dlouhodobý majetek je odpisován lineární metodou s dobou odpisování uvedenou níže.

Kategorie majetku	Doba odpisování v letech
Stavby – nemovitost Římská (administrativní budova)	30
Stroje a zařízení	4
Dopravní prostředky	4
Inventář	6
Software	4

1.1.3 Cenné papíry a deriváty

Cenné papíry držené společností jsou na základě Opatření Ministerstva financí ČR, kterým se stanoví účtová osnova a postupy účtování pro banky a ostatní finanční instituce, členěny do portfolií v souladu se záměrem společnosti při jejich nabytí a se strategií společnosti pro investice do cenných papírů. Společnost zařazuje cenné papíry do portfolií k obchodování, k prodeji a do portfolia cenných papírů držených do splatnosti.

Veškeré cenné papíry v držení společnosti jsou zachyceny v okamžiku svého vypořádání. Cenné papíry jsou při prvotním zachycení oceněny pořizovací cenou, jejíž součástí jsou přímé transakční náklady (poplatky obchodníkům s cennými papíry a tržbami). Od okamžiku sjednání obchodu přeceňuje společnost tyto cenné papíry na reálnou hodnotu. Změny reálné hodnoty jsou zachyceny na účet Oceňovací rozdíl z přecenění majetku a závazků. U dluhových cenných papírů je cena pořízení postupně zvyšována nebo snižována o nabíhající úrokové výnosy nebo náklady. Úrokovými výnosy a náklady se rozumí nabíhající kupon a dále nabíhající rozdíl mezi nominální hodnotou cenného papíru a čistou cenou pořízení. Úbytky cenných papírů jsou oceňovány metodou průměrných cen. O amortizaci diskontu/prémie se účtuje lineární metodou od data pořízení do data splatnosti, resp. do data následujícího přecenění. Výjimku tvoří cenné papíry držené do splatnosti, u nichž je pro způsob výpočtu amortizace diskontu a prémie použita metoda efektivní úrokové míry.

Reálnou hodnotou se rozumí:

- cena zveřejněná organizátorem trhu v případě cenného papíru přijatého k obchodování na některém z veřejných trhů zemí OECD nebo zemí, které uzavřely s Mezinárodním měnovým fondem speciální dohody o úvěrech spojené s obecnými dohodami fondu o výpůjčkách;
- cena cenného papíru vyhlášená tvůrcem trhu, který je buď bankou, nebo je investiční institucí, která má ke své činnosti povolení příslušných orgánů a podléhá regulaci podle právních předpisů České republiky, podle směrnice EU č. 93/6/ES nebo obdobné regulaci platné ve státě sídla finanční instituce.

Cenné papíry jsou vykazovány v rozvaze v položce Dluhové cenné papíry nebo Akcie, podílové listy a ostatní podíly. Ve výkazu zisků a ztrát je účtováno o kapitálových ziscích a ztrátách a opravných položkách v položce Zisk (ztráta) z finančních operací.

Tržní ocenění všech cenných papírů je prováděno jedenkrát měsíčně vždy k poslednímu dni v měsíci.

Všechny smlouvy o nákupu a prodeji cenných papírů k obchodování, které vyžadují dodání do určitého termínu daného platnými zákony nebo zvyklostmi daného trhu (nákup a prodej s obvyklým termínem dodání), jsou účtovány k datu vypořádání obchodu. Jinak jsou tyto transakce až do vypořádání považovány za finanční deriváty.

Cenné papíry k obchodování

Cenné papíry v portfoliu k obchodování jsou finanční aktiva (akcie, dluhopisy, pokladniční poukázky, podílové listy) nabyté společností za účelem tvorby zisku z pohybů cen v krátkodobém časovém horizontu, zpravidla do jednoho roku.

Společnost neeviduje k 31. prosinci 2002 takové portfolio.

Cenné papíry držené do splatnosti

Cenné papíry držené do splatnosti jsou ta finanční aktiva s fixními či určitelnými platbami a pevnou splatností, které společnost zamýšlí a zároveň je schopna držet do jejich splatnosti. Společnost v tomto portfoliu vykazuje dluhopisy.

Společnost posuzuje pravidelně, zda došlo ke snížení hodnoty cenných papírů držených v portfoliu do splatnosti. U finančního aktiva došlo ke snížení hodnoty, jestliže je jeho účetní hodnota vyšší než jeho odhadovaná realizační hodnota, jež je rovna současné hodnotě očekávaných budoucích peněžních toků diskontovaných s použitím původní efektivní úrokové sazby daného finančního nástroje. Výše ztráty ze snížení hodnoty aktiv vykazovaných v čisté ceně pořízení je rovna rozdílu mezi účetní hodnotou aktiva a současnou hod-

notou očekávaných budoucích peněžních toků diskontovaných s použitím původní efektivní úrokové sazby daného finančního nástroje. V případě, že došlo ke snížení hodnoty aktiv, vytváří k nim společnost opravné položky, které jsou vykázány ve výkazu zisků a ztrát jako Tvorba ostatních opravných položek.

Cenné papíry k prodeji

Cenné papíry k prodeji jsou finanční aktiva, která nejsou klasifikována jako aktiva k obchodování ani jako aktiva držená do splatnosti.

1.1.4 Úvěry a pohledávky

Úvěry přijaté ani poskytnuté společností v roce 2002, resp. 2001, neměla.

Pohledávky jsou vykázány v zůstatkové hodnotě snížené o opravné položky. Opravné položky jsou vytvářeny na základě inventarizace, pokud se prokáže, že účetní ocenění aktiv je nižší než stav skutečný. Společnost vytváří na vrub nákladů opravné položky k pohledávkám po lhůtě splatnosti. V analytické evidenci se sleduje tvorba opravných položek na vrub daňově uznatelných nákladů podle zákona č. 593/1992 Sb., o rezervách pro zjištění základu daně z příjmů.

V roce 2002 společnost rozpustila opravnou položku k pohledávkám ve výši 106 tis. Kč. Celková výše opravných položek k 31. 12. 2002 činí 240 tis. Kč (k 31. 12. 2001 činila 346 tis. Kč). K datu sestavení závěrky nebyla uhrazena žádná z těchto pohledávek.

1.1.5 Vložené deriváty

Finanční deriváty představují finanční nástroje:

- s nízkou počáteční investicí,
- jejichž reálná hodnota se mění v závislosti na změně úrokové míry, ceny cenného papíru, ceny komodity, měnového kurzu, cenového indexu apod.,
- jež jsou smlouveny a vyrovnány k budoucímu datu.

Deriváty jsou prvotně zachyceny v rozvaze v ceně pořízení a následně jsou přeceňovány na reálnou hodnotu. Reálná hodnota je získána na základě kótovaných tržních cen. Všechny finanční deriváty jsou vykazovány jako aktiva v případě kladné reálné hodnoty a jako pasiva v případě záporné reálné hodnoty.

V některých případech jsou deriváty součástí jiných finančních nástrojů a jsou považovány za samostatné deriváty v případě, že ekonomické rysy tohoto derivátu a rizika s ním spojená nesouvisejí úzce s ekonomickými rysy hostitelské smlouvy a s riziky s ní spojenými a hostitelská smlouva není oceněna reálnou hodnotou, jejíž změny by se promítaly do nerealizovaných zisků a ztrát ve výkazu zisků a ztrát. Změny reálných hodnot derivátů jsou účtovány na účet Oceňovací rozdíly z přecenění majetku a závazků.

1.1.6 Rezervy

Rezervy jsou zachyceny, pokud má společnost současný smluvní nebo mimosmluvní závazek, který je výsledkem minulých událostí, a pokud je pravděpodobné, že k vyrovnání takového závazku bude nezbytný výdej prostředků představujících ekonomický prospěch a může být proveden spolehlivý odhad částky závazku. V souvislosti se změnami zásad pro tvorbu a použití rezerv zrušila společnost rezervu k majetku ve výši 41 000 tis. Kč evidovanou k 31. prosinci 2001.

V roce 2002 společnost nově vytvořila pojistně-technickou rezervu na závazky vyplývající ze smluv o penzijním připojištění ve výši 1 500 tis. Kč.

1.2 Penzijní připojištění

O vkladech účastníků penzijního připojištění se účtuje na účtech 377 – Závazky z příspěvků penzijního připojištění. O nárokovaném státním příspěvku za 4. čtvrtletí je účtováno na účtu 353 – Dohadné účty aktivní.

1.3 Přepočty údajů v cizích měnách na českou měnu

Účetní operace v cizích měnách prováděné během roku jsou účtovány denním kurzem České národní banky.

Cenné papíry vyjádřené v cizí měně se přepočítávají na českou měnu stanoveným kurzem České národní banky ke dni uskutečnění účetního případu. Zjištěné kurzové rozdíly jsou proúčtovány rozvahově na účty kurzových rozdílů aktivních nebo pasivních podle charakteru kurzového rozdílu.

Finanční majetek v cizí měně je k datu účetní závěrky přepočten dle platného kurzu vyhlášeného Českou národní bankou k tomuto datu a zjištěné kurzové rozdíly jsou proúčtovány do finančních nákladů nebo výnosů.

K 31. 12. 2002 byly použity následující kurzy:

100 SKK	=	75,179 Kč
1 PLN	=	7,865 Kč
1 EUR	=	31,600 Kč
100 HUF	=	13,395 Kč

1.4 Daně

Daně jsou počítány v souladu s ustanoveními příslušného zákona České republiky a zákonů platných v zemích, ve kterých společnost působí, na základě zisku vykazaného ve výkazu zisků a ztrát sestaveného podle českých účetních standardů.

Odložená daň z příjmů se stanovuje použitím závazkové metody na základě všech dočasných rozdílů mezi daňovými základy aktiv a pasiv a jejich účetními hodnotami pro účely finančních výkazů. Odložená daň z příjmů je počítána pomocí daňových sazeb platných v následujícím zdaňovacím období. Základní dočasné rozdíly vznikají při odepisování dlouhodobého hmotného majetku, u opravných položek a všeobecných rezerv k úvěrům, u cenných papírů z titulu přecenění a u daňových ztrát převáděných do dalších období. Odložená daňová pohledávka související s převáděním nepoužitých daňových ztrát a ostatními dočasnými rozdíly se zúčtovává do výše, v jaké je pravděpodobné, že bude moci být v budoucnosti realizována.

1.5 Časové rozlišení pořizovacích nákladů na smlouvy o penzijním připojištění

Penzijní fond České spořitelny od roku 2001 časově rozlišuje pořizovací náklady na smlouvy o penzijním připojištění po dobu 4 let.

1.6 Nové účetní principy pro rok 2002

Změny v účetních postupech a metodách vyplývají z legislativních změn platných pro penzijní fondy od 1. 1. 2002. V lednu 2002 nabylo účinnosti Opatření, kterým se stanoví účtová osnova a postupy účtování pro banky a některé finanční instituce. Penzijní fond České spořitelny je v souladu se zákonem č. 563/1991 Sb., o účetnictví, povinen účtovat o svém majetku a závazcích podle tohoto opatření MF.

V roce 2002 došlo k následujícím změnám:

Společnost od 1. ledna 2002 vykazuje vklady účastníků penzijního připojištění na účtech závazků (v předchozích letech vykazováno na účtu kapitálové fondy – ve vlastním kapitálu), čímž se snížila vykazovaná hodnota vlastního kapitálu o 4 985 709 tis. Kč.

V roce 2002 společnost nově vytvořila pojistně-technickou rezervu na závazky vyplývající ze smluv o penzijním připojištění. Tato změna metody měla dopad do hospodářského výsledku před zdaněním ve výši –1 500 tis. Kč. Při stanovení rezervy na výplatu starobních penzí na dobu určitou a starobních penzí doživotních bylo přihlédnuto k dlouhodobé schopnosti společnosti generovat zhodnocení osobních účtů příjemců penzí ve vztahu k výši pojistně technické úrokové míry, kterou předpokládá penzijní plán. Při výpočtu rezerv byla rovněž zohledněna doba výplaty doživotních penzí, která byla odhadnuta na základě modifikovaných úmrtnostních tabulek.

Od 1. ledna 2002 jsou cenné papíry při prvotním zachycení oceněny pořizovací cenou, jejíž součástí jsou přímé transakční náklady (poplatky obchodníkům s cennými papíry a trhům). Cenné papíry pořízené před 1. lednem 2002 byly při prvotním zachycení oceněny cenou pořízení.

2. Tržní rizika

Tržní riziko je riziko ztráty způsobené nepříznivým pohybem tržních sazeb. Společnost člení tržní rizika na následující základní druhy:

- Riziko úrokových sazeb
- Riziko směnných kurzů
- Riziko akciové

Cílem měření tržních rizik je určit hodnotu možného negativního dopadu do zisků/ztrát společnosti a tuto hodnotu eliminovat. Měření tržních rizik je založeno na Value at Risk (VaR) metodě, která vyjadřuje odhad maximální potenciální tržní ztráty v časovém horizontu jednoho dne s pravděpodobností 99 %.

Společnost dále provádí stresové testování pro modelování simulace nejhoršího vlivu historických změn měnových kurzů, úrokových měr na tržní hodnotu pozice.

Celkový VaR k 31. prosinci 2002 činil 35 379 tis. Kč. Vzhledem ke skutečnosti, že tato metoda měření rizik byla započata ve 4. čtvrtletí roku 2002, nemá společnost údaje o průměrné denní hodnotě VaR za rok 2002.

Společnost nepoužívala ve sledovaném období finanční deriváty k zajišťování vzhledem k omezenému rozsahu finančních instrumentů, do kterých společnost může ze zákona investovat. Vzhledem k rostoucím rizikům na finančních trzích zahájila společnost jednání s regulátorními orgány o možnosti započítání tohoto druhu investic.

3. Doplnující údaje k rozvaze a výkazu zisků a ztrát

3.1 Pokladní hotovost

(údaje v tis. Kč)	Stav k 31. 12. 2000	Stav k 31. 12. 2001	Stav k 31. 12. 2002
Pokladní hotovost	18	35	11

Společnost má pokladní hotovost v CZK a v SKK. K 31. 12. 2002 činil zůstatek v pokladně CZK 7 tis. Kč a v pokladně SKK 4 tis. Kč.

3.2 Pohledávky za bankami

(údaje v tis. Kč)	Stav k 31. 12. 2000	Stav k 31. 12. 2001	Stav k 31. 12. 2002
Běžné účty	1 415	6 469	3 925
Termínované účty	323 996	213 305	200 000
Celkem	325 411	219 774	203 925

3.3 Dluhové cenné papíry, akcie, podílové listy a ostatní podíly

Podle ustanovení § 34 odst. 3 zákona č. 42/1994 Sb., o penzijním připojištění, v majetku penzijního fondu nesmí být více než 20 % z celkové jmenovité hodnoty cenných papírů vydaných stejným emitentem a obchodovaných na burze cenných papírů. Společnost v roce 2002, resp. 2001 a 2000, proto neměla žádné cenné papíry s rozhodujícím či podstatným vlivem.

V roce 2002, resp. 2001 a 2000, společnost neměla žádný dlouhodobý či krátkodobý finanční majetek zatížen zástavním právem a žádné přijaté ani poskytnuté půjčky podnikům ve skupině.

(údaje v tis. Kč)	Průměrná cena	Tržní cena	2002 Oceňovací rozdíl	2001 Tržní cena	2000 Tržní cena
Cenné papíry k prodeji	6 605 061	6 579 154	-25 907	4 498 681	3 847 383
Cenné papíry do splatnosti	149 318	149 318	-	180 823	144 028
Celkem	6 754 379	6 728 472	-25 907	4 679 504	3 991 411

Dluhové cenné papíry se splatností do 31. 12. 2003 představují 11,4 % (tj. 709 925 tis. Kč) hodnoty všech dluhových cenných papírů v aktivech společnosti.

3.3.1 Portfolio k prodeji

(údaje v tis. Kč)	Průměrná cena	Reálná hodnota	2002 Oceňovací rozdíl	2001 Reálná hodnota	2000 Reálná hodnota
Akcie a podílové listy	629 933	503 281	-126 652	586 487	727 534
Dluhové CP s fixním výnosem	5 085 395	5 185 696	100 301	2 327 079	1 079 530
z toho CZK	4 069 519	4 157 463	87 944	903 203	1 079 530
z toho PLN	218 496	211 760	-6 736	327 683	-
z toho HUF	797 380	816 473	19 093	1 096 193	-
Dluhové CP s variabilním výnosem	486 856	487 300	444	696 791	550 061
z toho CZK	486 856	487 300	444	696 791	550 061
Pokladniční poukázky	402 877	402 877	-	888 324	1 490 258
Dluhové CP k prodeji celkem	5 975 128	6 075 873	100 745	3 912 194	3 119 849
Portfolio k prodeji celkem	6 605 061	6 579 154	25 907	4 498 681	3 847 383

3.3.2 Portfolio do splatnosti

(údaje v tis. Kč)	Požizovací cena	2002 Naběhlá hodnota	2001 Tržní cena	2000 Tržní cena
Dluhopisy s pevným výnosem (CZK)	142 185	149 318	180 823	144 028
Portfolio do splatnosti celkem	142 185	149 318	180 823	144 028

3.4 Dlouhodobý majetek

3.4.1 Dlouhodobý nehmotný majetek

Požizovací cena

(údaje v tis. Kč)	Stav k 31. 12. 2000	Přírůstky	Úbytky	Stav k 31. 12. 2001	Přírůstky	Úbytky	Stav k 31. 12. 2002
Zřizovací výdaje	2 532	0	0	2 532	0	2 532	0
Výzkum a vývoj	483	0	0	483	0	0	483
Software	16 774	18 956	84	35 646	0	592	35 054
Zálohy na DNM	800	10 600	11 400	0	0	0	0
Celkem	20 589	29 556	11 484	38 661	0	3 124	35 537

Oprávkky

(údaje v tis. Kč)	Stav k 31. 12. 2000	Přírůstky	Úbytky	Stav k 31. 12. 2001	Přírůstky	Úbytky	Stav k 31. 12. 2002
Zřizovací výdaje	2 532	0	0	2 532	0	2 532	0
Výzkum a vývoj	30	121	0	151	121	0	272
Software	8 052	4 709	12	12 749	8 960	587	21 122
Zálohy na DNM	0	0	0	0	0	0	0
Celkem	10 614	4 830	12	15 432	9 081	3 119	21 394

Zůstatková hodnota

(údaje v tis. Kč)	Stav k 31. 12. 2000	Stav k 31. 12. 2001	Stav k 31. 12. 2002
Zřizovací výdaje	0	0	0
Výzkum a vývoj	453	332	211
Software	8 722	22 897	13 932
Zálohy na DNM	800	0	0
Celkem	9 975	23 229	14 143

Odpisy dlouhodobého nehmotného majetku zaúčtované do nákladů

(údaje v tis. Kč)	Stav k 31. 12. 2000	Stav k 31. 12. 2001	Stav k 31. 12. 2002
Odpisy dlouhodobého nehmotného majetku	3 959	4 830	9 081

Souhrnná výše drobného majetku neuvedená v rozvaze

(údaje v tis. Kč)	Stav k 31. 12. 2000	Stav k 31. 12. 2001	Stav k 31. 12. 2002
Drobný nehmotný majetek neuvedený v rozvaze	20	540	50

3.4.2 Dlouhodobý hmotný majetek

Společnost v roce 2002, resp. 2001, neměla žádný dlouhodobý majetek najatý formou finančního či operativního leasingu a ani neměla majetek zatížený zástavním právem.

Pořizovací cena

(údaje v tis. Kč)	Stav k 31. 12. 2000	Přírůstky	Úbytky	Saldo oceň. rozdílů	Stav k 31. 12. 2001	Přírůstky	Úbytky	Saldo oceň. rozdílů	Stav k 31. 12. 2002
Pozemky	12 505	0	0	439	12 944	0	8 900	4 868	8 912
Stavby	103 396	4 948	0	-25 887	82 457	0	30 005	48 845	101 297
Umělecká díla a sbírky	43	0	0	0	43	0	0	0	43
Samostatné movité věci	38 669	10 377	1 366	0	47 680	5 029	4 736	0	47 973
- Stroje a zařízení	36 563	10 377	1 248	0	45 692	2 181	4 736	0	43 137
- Dopravní prostředky	1 988	0	0	0	1 988	2 848	0	0	4 836
- Inventář	118	0	118	0	0	0	0	0	0
- Ostatní zařízení	0	0	0	0	0	0	0	0	0
Celkem DHM	154 613	15 325	1 366	-25 448	143 124	5 029	43 641	53 713	158 225
Nedokončený DHM	0	0	0	0	0	0	0	0	0
Poskytnuté zálohy na DHM	2 500	0	2 500	0	0	0	0	0	0
Celkem	157 113	15 325	3 866	-25 448	143 124	5 029	43 641	53 713	158 225

Oprávky

(údaje v tis. Kč)	Stav k 31. 12. 2000	Přírůstky	Úbytky	Stav k 31. 12. 2001	Přírůstky	Úbytky	Stav k 31. 12. 2002
Pozemky	0	0	0	0	0	0	0
Stavby	4 974	4 127	0	9 101	23 224	3 116	29 209
Umělecká díla a sbírky	0	0	0	0	0	0	0
Samostatné movité věci	26 533	7 807	1 362	32 978	6 831	4 363	35 446
- Stroje a zařízení	25 907	7 305	1 247	31 965	6 227	4 363	33 828
- Dopravní prostředky	516	497	0	1 013	604	0	1 618
- Inventář	110	5	115	0	0	0	0
- Ostatní zařízení	0	0	0	0	0	0	0
Nedokončený DHM	0	0	0	0	0	0	0
Poskytnuté zálohy na DHM	0	0	0	0	0	0	0
Celkem	31 507	11 934	1 362	42 079	30 055	7 479	64 655

Součástí přírůstků opravek jsou i odpisy neprovozního majetku ve výši 23 224 tis. Kč zahrnující i mimořádný odpis ve výši 19 098 tis. Kč.

Zůstatková hodnota

(údaje v tis. Kč)	Stav k 31. 12. 2000	Stav k 31. 12. 2001	Stav k 31. 12. 2002
Pozemky	12 505	12 944	8 912
Stavby	98 422	73 356	72 088
Umělecká díla a sbírky	43	43	43
Samostatné movité věci	12 136	14 702	12 527
- Stroje a zařízení	10 656	13 727	9 309
- Dopravní prostředky	1 472	975	3 218
- Inventář	8	0	0
- Ostatní zařízení	0	0	0
Celkem DHM	123 106	101 045	93 570
Nedokončený dlouhodobý hmotný majetek	0	0	0
Poskytnuté zálohy na DHM	2 500	0	0
Celkem	125 606	101 045	93 570

Odpisy dlouhodobého hmotného majetku zaúčtované do nákladů

(údaje v tis. Kč)	Stav k 31. 12. 2000	Stav k 31. 12. 2001	Stav k 31. 12. 2002
Odpisy dlouhodobého hmotného majetku	11 087	11 934	30 055

Souhrnná výše drobného hmotného majetku neuvedeného v rozvaze

(údaje v tis. Kč)	Stav k 31. 12. 2000	Stav k 31. 12. 2001	Stav k 31. 12. 2002
Drobný hmotný majetek neuvedený v rozvaze	269	138	404

Zjištěné a průčítované rozdíly k 31. 12. 2002 mezi účetním oceněním nemovitostí a jejich oceněním způsobem vyplývajícím ze zákona č. 151/1997 Sb., o oceňování majetku (znalecká ocenění):

2001 (údaje v tis. Kč)	Účetní ocenění (zůstatková cena)	Tržní ocenění	Rozdíl tržní – účetní ZC
Pozemky	14 900	12 944	-1 956
Stavby	129 265	73 357	-55 908
Samostatné movité věci	0	0	0
Umělecká díla a sbírky	54	43	-11
Nedokončený dlouhodobý hmotný majetek	0	0	0
Poskytnuté zálohy na DHM	0	0	0
Celkem	144 219	86 344	-57 875

2002 (údaje v tis. Kč)	Účetní ocenění (zůstatková cena)	Tržní ocenění	Rozdíl tržní – účetní ZC
Pozemky	6 000	8 912	2 912
Stavby	108 359	101 297	-7 062
Samostatné movité věci	0	0	0
Umělecká díla a sbírky	54	43	-11
Nedokončený dlouhodobý hmotný majetek	0	0	0
Poskytnuté zálohy na DHM	0	0	0
Celkem	114 413	110 252	-4 161

Na rozdíl mezi tržní a účetní zůstatkovou cenou nemovitostí byla v roce 2000 vytvořena rezerva ve výši 22 000 tis. Kč, která v roce 2001 byla zvýšena na 41 000 tis. Kč. V roce 2002 byla tato rezerva na nemovitosti zrušena.

3.5 Ostatní aktiva

V ostatních aktivech společnost účtuje o ostatních pokladních hodnotách a zásobách, pohledávkách za zaměstnanci a z obchodního styku, daňových pohledávkách a dohadných účtech aktivních.

Společnost v roce 2002, resp. 2001 a 2000, neměla pohledávky kryté podle zástavního práva nebo zajištěné jiným způsobem.

V roce 2002 společnost má pohledávky za zaměstnanci a z obchodního styku ve výši 17 207 tis. Kč. Částka je tvořena především pohledávkou z prodeje nemovitosti Zličín ve výši 15 000 tis. Kč.

Daňové pohledávky v roce 2002 ve výši 31 600 tis. Kč (v roce 2001: 22 290 tis. Kč) jsou tvořeny především daňovou pohledávkou z titulu srážkové daně z cenných papírů ve výši 27 049 tis. Kč a vytvořenou daňovou pohledávkou z titulu odložené daně u cenných papírů a nemovitostí přeceňovaných do vlastního kapitálu ve výši 4 509 tis. Kč

Odložená daňová pohledávka

Pohyb odložené daně je členěn takto:

(údaje v tis. Kč)	
Zůstatek na počátku účetního období	-304
Zvýšení odložené daně (přecenění majetku společnosti) – převod do vlastního kapitálu	4 509
Ostatní přechodné rozdíly (převod do výkazu zisků a ztrát)	304
Zůstatek na konci účetního období	4 509

Odložená daň zahrnuje:

(údaje v tis. Kč)

	31. prosince 2002
Odložená daňová pohledávka	
Rozdíl mezi daňovou a účetní hodnotou dlouhodobého majetku	3 098
Rezerva na budoucí penze	225
Oceňovací rozdíly z majetku	4 509
Daňové ztráty minulých let	52 165
Celková odložená daňová pohledávka	59 997
Snížení v důsledku neurčitosti u realizace	55 488
Odložená daňová pohledávka k 31. prosinci 2002	4 509

Dohadné účty aktivní v roce 2002, resp. 2001, ve výši 101 740 tis. Kč, resp. 89 035 tis. Kč, jsou tvořeny zejména kvalifikovaným odhadem výše státního příspěvku za 4. čtvrtletí roku 2002 v celkové hodnotě 101 000 tis. Kč (v roce 2001: 88 000 tis. Kč). Ostatní aktiva v roce 2002 se skládají z přecenění vloženého derivátu ve výši 10 812 tis. Kč a pohledávky z titulu výplaty úrokových výnosů ve výši 48 750 tis. Kč (z toho dluhopis SD 6,95/16 ve výši 47 607 tis. Kč).

3.5.1 Věková struktura pohledávek z obchodního styku a za zaměstnanci

Rok	Kategorie	Do lhůty splatnosti	Po splatnosti				Celkem	
			0-90 dní	91-180 dní	181-360 dní	1-2 roky 2 roky a více		
(údaje v tis. Kč)								
2002	Krátkodobé	16 946	261	-	-	-	240	17 447
	Opravné položky	-	-	-	-	-	-	-240
2001	Krátkodobé	1 996	1	5	5	193	184	2 384
	Opravné položky	-	-	-	-	-	-	-346
2000	Krátkodobé	2 051	2	3	193	184	-	2 433
	Opravné položky	-	-	-	-	-	-	-346

3.5.2 Pohledávky k podnikům ve skupině

(údaje v tis. Kč)	Stav k 31. 12. 2000	Stav k 31. 12. 2001	Stav k 31. 12. 2002
Krátkodobé pohledávky			
Česká spořitelna, a. s.	765	858	250
Stavební spořitelna České spořitelny, a. s.	88	42	0
Krátkodobé pohledávky celkem	853	900	250

3.6 Náklady a příjmy příštích období

(údaje v tis. Kč)	Stav k 31. 12. 2000	Stav k 31. 12. 2001	Stav k 31. 12. 2002
Náklady příštích období	261	21 118	55 511
Komplexní náklady příštích období	0	0	0
Příjmy příštích období	0	0	12
Přechodné účty aktivní celkem	261	21 118	55 523

Náklady příštích období tvoří zejména časově rozlišené provize za prodej produktu penzijního připojištění ve výši 55 162 tis. Kč (v roce 2001: 20 818 tis. Kč).

3.7 Vlastní kapitál

Vlastní kapitál společnosti od roku 2002 tvoří základní kapitál, zákonný rezervní fond, rezervní fondy a ostatní fondy tvořené ze zisku, oceňovací rozdíly z přecenění majetku a závazků a zisk běžného období. Vlastní kapitál je znázorněn v přehledu o změnách ve vlastním kapitálu.

3.7.1 Základní kapitál

Zapsaný základní kapitál ke dni 31. 12. 2002 je rozvržen na 250 ks akcií s nominální hodnotou 400 tis. Kč na jednu akcii.

(údaje v tis. Kč)	Nominální hodnota jedné akcie		Počet akcií		Nominální hodnota celkem	
	31. 12. 2001	31. 12. 2002	31. 12. 2001	31. 12. 2002	31. 12. 2001	31. 12. 2002
Na majitele	400	400	250 ks	250 ks	100 000	100 000
Celkem	400	400	250 ks	250 ks	100 000	100 000

Akcie nejsou veřejně obchodovatelné, znějí na majitele, nejsou plně převoditelné.

3.8 Rezervy

(údaje v tis. Kč)	Rezervy na kurzové ztráty	Ostatní rezervy	Rezervy celkem
Zůstatek k 31. 12. 2000	0	25 375	25 375
Tvorba rezerv	81	19 000	19 081
Čerpání rezerv	0	3 375	3 375
Zůstatek k 31. 12. 2001	81	41 000	41 081
Tvorba rezerv	0	1 500	1 500
Čerpání rezerv	81	41 000	41 081
Zůstatek k 31. 12. 2002	0	1 500	1 500

Rezervy v roce 2002 tvoří pojistně technická rezerva ve výši 1 500 tis. Kč. Výše tvorby rezervy je stanovena na základě pojistně-matematické současné hodnoty příslíbených výplat penzijního připojištění a snižené o sumu prostředků evidovaných ve prospěch příjemců penzí. Rezervy ve výši 41 000 tis. Kč na nemovitosti Římská a Zličín byly v roce 2002 rozpuštěny do výnosů.

3.9 Ostatní pasiva

V položce Ostatní pasiva společnost účtuje o závazcích vůči zaměstnancům a z obchodních vztahů, závazcích ze sociálního zabezpečení, daňových závazcích, závazcích z obchodování s cennými papíry, o dohadných účtech pasivních a o prostředcích evidovaných ve prospěch účastníků penzijního připojištění.

Společnost v roce 2002, resp. 2001 a 2000, neměla závazky kryté podle zástavního práva nebo zajištěné jiným způsobem.

Společnost v roce 2002, resp. 2001 a 2000, neměla žádné přijaté úvěry a neemitovala žádné dluhopisy.

Dohadné účty pasivní v roce 2002 ve výši 27 155 tis. Kč (v roce 2001: 20 650 tis. Kč) jsou tvořeny zejména dohadnou položkou na náklady za správu cenných papírů a portfolia ve výši 7 115 tis. Kč (za rok 2001 ve výši 8 662 tis. Kč) a dohadnou položkou na nevyčerpané dovolené a odměny zaměstnancům ve výši 9 791 tis. Kč (v roce 2001 ve výši 7 260 tis. Kč).

3.9.1 Věková struktura závazků z obchodního styku a vůči zaměstnancům

Rok	Kategorie	Do splatnosti				Po splatnosti		Celkem
			0-90 dní	91-180 dní	181-360 dní	1-2 roky	2 roky a více	
2000	Krátkodobé	3 957	2	0	0	0	0	3 959
2001	Krátkodobé	10 506	0	0	0	0	0	10 506
2002	Krátkodobé	9 966	0	0	0	0	0	9 966

Závazky vůči zaměstnancům a z obchodních vztahů za rok 2002 činí 9 966 tis. Kč (v roce 2001: 10 506 tis. Kč) a jsou tvořeny především závazky z obchodních vztahů ve výši 8 817 tis. Kč (v roce 2001: 9 374 tis. Kč).

3.9.2 Závazky k podnikům ve skupině

(údaje v tis. Kč)	Stav k 31. 12. 2000	Stav k 31. 12. 2001	Stav k 31. 12. 2002
Krátkodobé závazky			
Informatika České spořitelny	0	0	720
Česká spořitelna	534	2 437	105
Celkem krátkodobé závazky k podnikům ve skupině	534	2 437	825
Ostatní závazky – přijaté zálohy Stavební spořitelna ČS	917	984	560
Krátkodobé závazky celkem k podnikům ve skupině	1 451	3 421	1 385

Krátkodobé závazky k podnikům ve skupině v roce 2002 vyplývají z fakturace za hmotný majetek Informatické České spořitelny ve výši 720 tis. Kč a dále fakturace telefonních poplatků České spořitelny a služeb clientského centra v Prostějově v celkové výši 105 tis. Kč a za přijaté zálohy od Stavební spořitelny České spořitelny ve výši 560 tis. Kč.

3.10 Výnosy a výdaje příštích období

Výdaje příštích období ve výši 4 467 tis. Kč jsou tvořeny především náklady na provize za prodej produktu penzijního připojištění ve výši 4 251 tis. Kč.

3.11 Podrozvahová aktiva a pasiva

Společnost účtuje o budoucích pevných a potenciálních pohledávkách a závazcích v podrozvaze.

V roce 2002 má společnost v podrozvaze zaúčtovány hodnoty předané k obhospodařování ve výši 7 137 006 tis. Kč (z toho cenné papíry ve výši 6 820 739 tis. Kč), pohledávky a závazky z termínových operací ve výši 200 000 tis. Kč (z titulu opce vnořené do termínovaného depozita) a pohledávky a závazky z pevných spotových operací s datem vypořádání po 31. 12. 2002.

3.12 Výnosy z úroků

Výnosy z úroků v roce 2002 činily 317 357 tis. Kč (v roce 2001: 249 696 tis. Kč). Z toho výnosy z úroků z cenných papírů v roce 2002 činily 312 179 tis. Kč (v roce 2001: 243 516 tis. Kč).

Úroky	2000			2001			2002		
	CZK	Zahr.	Celkem	CZK	Zahr.	Celkem	CZK	Zahr.	Celkem
z dluhopisů	136 098	-	136 098	99 470	88 830	188 300	173 346	119 905	293 251
z pokladničních poukázek	78 601	-	78 601	55 216	-	55 216	18 928	-	18 928
z termínovaných vkladů	492	-	492	1 729	4 232	5 961	1 805	3 156	4 961
z vkladů	41	-	41	172	47	219	208	9	217
Celkem	215 232	-	215 232	156 587	93 109	249 696	194 287	123 070	317 357

3.13 Výnosy z akcií a podílů

(údaje v tis. Kč)	2000	2001	2002
Dividendy z akcií a podílových listů	513	32 971	9 106

V roce 2002 činily dividendy celkem 9 106 tis. Kč (v roce 2001: 32 971 tis. Kč).

3.14 Výnosy z poplatků a provizí

Výnosy z poplatků a provizí za rok 2002 činily 1 121 tis. Kč (v roce 2001: 578 tis. Kč). Jedná se především o poplatky spojené s výplatou dávek poštovními poukázkami České pošty.

3.15 Náklady na poplatky a provize

(údaje v tis. Kč)	2000	2001	2002
Náklady na poplatky a provize	62 293	42 812	58 049

Náklady na poplatky a provize v roce 2002 činily 58 049 tis. Kč. Částka obsahuje především poplatky placené za vedení účtů u depositáře ve výši 17 855 tis. Kč, poplatky za správu a uložení cenných papírů ve výši 4 480 tis. Kč, poplatky za správu portfolia ve výši 8 837 tis. Kč, poplatky při prodeji cenných papírů 3 282 tis. Kč a provize za uzavření smluv penzijního připojištění ve výši 23 159 tis. Kč.

3.16 Čistý zisk nebo ztráta z finančních operací

Čistý zisk za rok 2002 činil 57 300 tis. Kč (v roce 2001: 22 198 tis. Kč). Čistý zisk nebo ztráta z finančních operací se skládá z nákladů na operace s cennými papíry, výnosů z operací s cennými papíry, nákladů na devizové operace a výnosů z devizových operací.

Od roku 2002 společnost účtuje o prodeji cenných papírů netto způsobem. Údaje pro rok 2000 a 2001 nejsou uvedeny, neboť by vzhledem k brutto způsobu účtování nebyly srovnatelné.

(údaje v tis. Kč)	2000	2001	2002
Náklady na operace s cennými papíry	-	-	146 248
Výnosy z operací s cennými papíry	-	-	205 367
Zisk/ztráta z operací s cennými papíry	76 494	20 917	59 119
Náklady na devizové operace	0	25 732	19 592
Výnosy z devizových operací	0	27 013	17 773
Zisk/ztráta z devizových operací	0	1 281	- 1 819
Celkem	76 494	22 198	57 300

3.17 Ostatní provozní výnosy

(údaje v tis. Kč)	2000	2001	2002
Výnosy z pronájmu	12 882	6 423	8 287
Výnosy z převodu hmotného a nehmotného majetku	8 397	1	15 412
Jiné provozní výnosy	2 801	12 495	1 891
Ostatní provozní výnosy celkem	24 080	18 919	25 590

Ostatní provozní výnosy v roce 2002 jsou tvořeny především výnosy z převodu nemovitosti Zličín v celkové výši 15 000 tis. Kč a dále výnosy z pronájmu nemovitosti Zličín a Římská ve výši 8 287 tis. Kč.

3.18 Ostatní provozní náklady

(údaje v tis. Kč)	2000	2001	2002
Náklady spojené s nemovitostmi	290	573	2 437
Náklady na převod hmotného a nehmotného majetku	10 821	76	36 168
Jiné provozní náklady	6 912	120	3 335
Ostatní provozní náklady celkem	18 023	769	41 940

Ostatní provozní náklady v roce 2002 ve výši 41 940 tis. Kč jsou tvořeny především zůstatkovou cenou prodané nemovitosti Zličín ve výši 36 163 tis. Kč.

3.19 Správní náklady

Celkové správní náklady v roce 2002 činily 73 453 tis. Kč (v roce 2001: 78 365 tis. Kč a v roce 2000: 81 604 tis. Kč).

Správní náklady se skládají z nákladů na zaměstnance a z ostatních správních nákladů (spotřeba materiálu, spotřeba energie, služby a daně).

3.19.1 Náklady na zaměstnance

Průměrné počty zaměstnanců a členů vedení společnosti a osobní náklady za rok 2002, 2001 a 2000 jsou následující:

2002	Počet	Mzdové náklady*	Sociální a zdravotní zabezpečení	Ostatní náklady	Osobní náklady celkem
(údaje v tis. Kč)					
Zaměstnanci	50	19 238	6 770	1 105	27 113
Vedení společnosti	5	5 113	1 906	342	7 361
Celkem	55	24 351	8 676	1 447	34 474

* Poznámka: V položce mzdové náklady jsou zahrnuty náklady na dohody o pracích konaných mimo pracovní poměr a náklady na dohody o vedlejší činnosti, které za rok 2002 činily 299 tis. Kč.

2001	Počet	Mzdové náklady*	Sociální a zdravotní zabezpečení	Ostatní náklady	Osobní náklady celkem
(údaje v tis. Kč)					
Zaměstnanci	51	19 722	6 661	1 275	27 658
Vedení společnosti	5	5 787	2 040	154	7 981
Celkem	56	25 509	8 701	1 429	35 639

* Poznámka: V položce mzdové náklady jsou zahrnuty náklady na dohody o pracích konaných mimo pracovní poměr a náklady na dohody o vedlejší činnosti, které za rok 2001 činily 618 tis. Kč.

2000	Počet	Mzdové náklady*	Sociální a zdravotní zabezpečení	Ostatní náklady	Osobní náklady celkem
(údaje v tis. Kč)					
Zaměstnanci, vedení společnosti	69	23 649	8 033	1 003	32 685
Členové statutárních orgánů	10	2 140	0	0	2 140
Celkem	79	25 789	8 033	1 003	34 825

* Poznámka: V položce mzdové náklady jsou zahrnuty náklady na dohody o pracích konaných mimo pracovní poměr a náklady na dohody o vedlejší činnosti, které za rok 2000 činily 492 tis. Kč.

Počet zaměstnanců vychází z průměrného přepočteného stavu pracovníků. Pod pojmem vedení společnosti se rozumí generální ředitel a ředitelé úseků.

3.19.1.1 Poskytnuté půjčky, úvěry či ostatní plnění

V roce 2002, resp. 2001 a 2000, společnost neposkytla představenstvu, dozorčí radě, vedení společnosti či akcionářům půjčky, úvěry či ostatní plnění.

3.19.2 Spotřeba materiálu a energie, služby, daně

(údaje v tis. Kč)	2000	2001	2002
Spotřeba materiálu	2 160	1 698	1 460
Spotřeba energie	2 768	2 211	1 356
Opravy a udržování	331	348	618
Cestovné	610	393	280
Náklady na reprezentaci	118	114	151
Daně	690	87	988
Služby	40 102	37 875	34 126
Ostatní správní náklady celkem	46 779	42 726	38 979

Spotřeba materiálu v roce 2002 činila 1 460 tis. Kč (1 698 tis. Kč za rok 2001), spotřeba energie činila 1 356 tis. Kč (v roce 2001: 2 211 tis. Kč). V položce Služby (34 126 tis. Kč) jsou účtovány výdaje za reklamu a tisk materiálu ve výši 5 653 tis. Kč (rok 2001 celkem 10 570 tis. Kč a rok 2000 celkem 6 342 tis. Kč). Nájemné budov činilo 6 067 tis. Kč (v roce 2001: 5 707 tis. Kč a v roce 2000: 5 235 tis. Kč). Programátorské práce a podpora softwaru za rok 2002 činila 5 104 tis. Kč (za rok 2001 činila 4 311 tis. Kč a v roce 2000: 5 043 tis. Kč). Expediční služby a kompletace zásilek pro rozesílání daňových potvrzení klientům a ročních výpisů z účtů klientů v roce 2002 činily 6 589 tis. Kč (v roce 2001: 7 994 tis. Kč).

3.20 Odpisy, tvorba rezerv a opravných položek k hmotnému a nehmotnému majetku

Odpisy hmotného majetku v roce 2002 činily 30 055 tis. Kč (v roce 2001: 11 934 tis. Kč a v roce 2000: 11 087 tis. Kč). Součástí odpisů jsou i odpisy neprovozního majetku ve výši 23 224 tis. Kč zahrnující i mimořádný odpis.

Odpisy nehmotného majetku v roce 2002 činily 9 081 tis. Kč (v roce 2001: 4 830 tis. Kč a v roce 2000: 3 959 tis. Kč). Nárůst odpisů je způsoben investováním do nového účetního softwaru.

3.21 Použití opravných položek a rezerv k pohledávkám

V roce 2002 společnost použila opravnou položku k pohledávce za firmou Květ, s. r. o. ve výši 107 tis. Kč.

3.22 Použití ostatních rezerv

Společnost v roce 2002 zrušila rezervy ve výši 41 081 tis. Kč. Z toho rezervy na nemovitosti vytvořené v minulých obdobích činily 41 000 tis. Kč

3.23 Tvorba ostatních rezerv

V roce 2002 byla vytvořena pojistně-technická rezerva na závazky vyplývající ze smluv o penzijním připojištění ve výši 1 500 tis. Kč.

3.24 Informace o spřízněných osobách

Obchody s cennými papíry v roce 2002 byly uskutečňovány prostřednictvím České spořitelny, a. s.

Smlouva o pojištění účastníků penzijního připojištění je uzavřena s Pojišťovnou České spořitelny, a. s.

Prodej produktů Penzijního fondu České spořitelny, a. s., prostřednictvím svých poboček zabezpečuje Česká spořitelna, a. s.

3.25 Dotace a státní příspěvek

(údaje v tis. Kč)	Stav k 31. 12. 2002	Stav k 31. 12. 2001	Stav k 31. 12. 2000
Inkasovaný státní příspěvek	1 225 905*	976 945	853 117

* Poznámka: z toho 101 000 tis. Kč činí kvalifikovaný odhad státního příspěvku za 4. čtvrtletí roku 2002.

Státní příspěvek je inkasován pro účastníky penzijního připojištění podle příslušných ustanovení hlavy 7 zákona č. 42/1994 Sb., o penzijním připojištění.

4. Závazky neuvedené v účetnictví

Soudní spory

K 31. 12. 2002 se společnost neúčastnila žádného soudního sporu, jehož rozhodnutí by mělo podstatný dopad na finanční výsledky společnosti.

5. Události, které nastaly po datu účetní závěrky

Žádné události, které by ovlivnily účetní závěrku roku 2002, po datu účetní závěrky nenastaly.

Penzijní fond České spořitelny, a. s.

Poláčkova 1976/2, 140 21 Praha 4
IČO: 61672033

**Informační linka Finanční skupiny České spořitelny /
Information line of the Česká spořitelna Financial Group:** 800 207 207

Telefonický clientský servis / Telephone Customer Service: 261 075 116-7

E-mail: pfcs@pfcs.cz
Internet: www.pfcs.cz

Výroční zpráva 2002 / Annual Report 2002
Koncept a produkce / Concept and Production: Omega Design, s.r.o.
Tisk / Printing: GRASPO CZ, a.s.