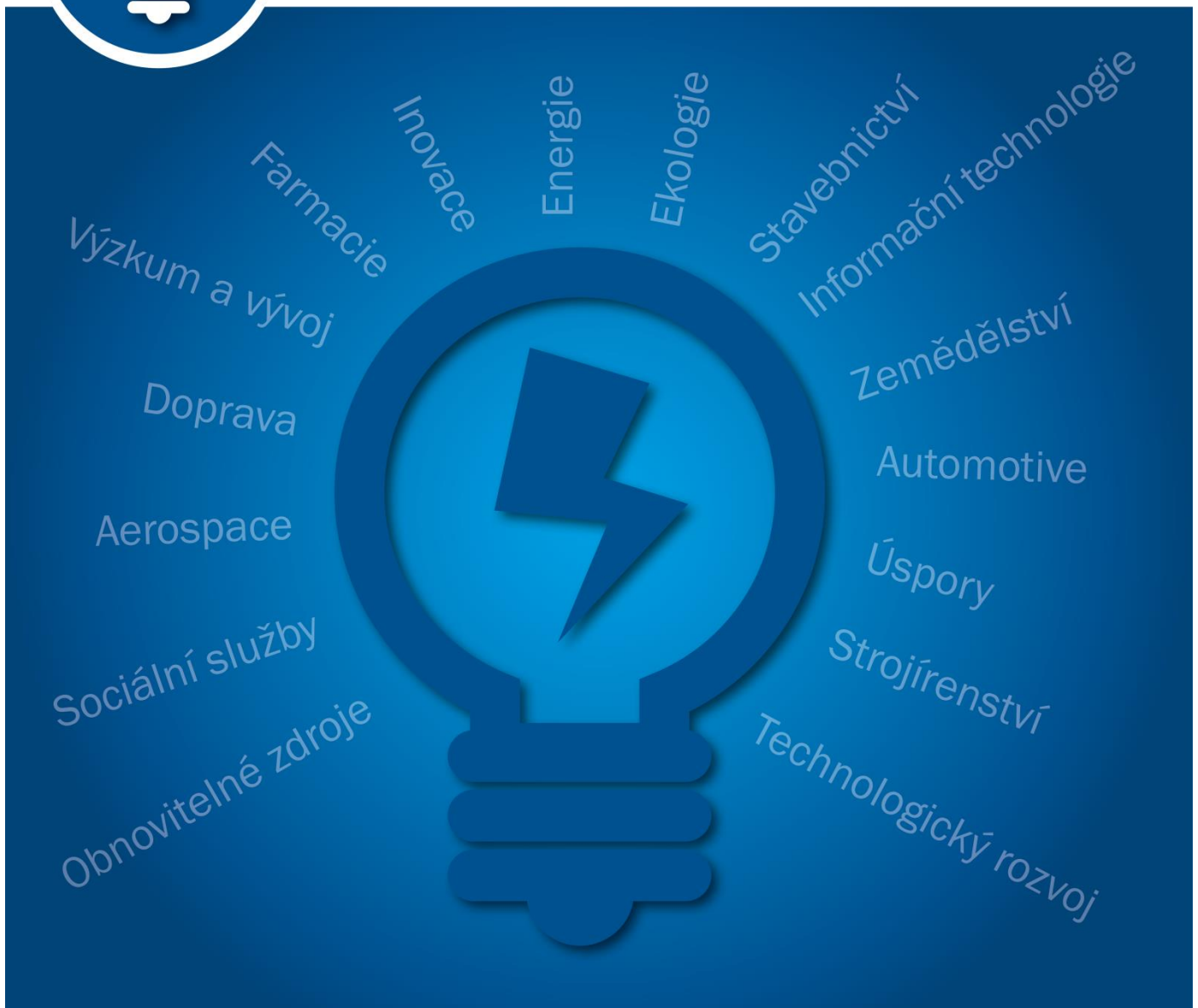




TRENDOVNÍK

Leden 2019



Český automobilový sektor loni opět rekordní

Roboty využívají v ČR hlavně velké průmyslové firmy

Města plánují výstavbu obecních bytů

Obsah

Aerospace	2
Automotive	2
Doprava a logistika	3
Elektromobilita	4
Energetika	4
Farmacie a zdravotnictví	5
Inovace a strategie	5
IT & telekomunikace	5
Maloobchod a E-commerce	6
Obnovitelné zdroje a odpady	6
Odvětvové trendy	7
Stavebnictví a Real estate	8
Strojírenství a průmysl	8
Zemědělství a potravinářství	8
Zaostřeno: Český automobilový sektor loni opět rekordní	9

AEROSPACE

Aero má referenci: L-39NG koupí státní LOM

Státní podnik LOM Praha koupí za 1,1 mld. Kč nové letouny Aero L-39NG. Součástí zakázky je i servisní podpora na 10 let. Proudové stroje poslouží pro výcvik pilotů české armády. Reference má Aero pomoci při oslovování zahraničních zájemců. Inovovaný letoun L-39NG absolvoval svůj první let loni 22. prosince. Typovou certifikaci by měl získat do konce roku 2019.

Zdroj: [E15](#)

Prodeje letenek v Česku rostou o desítky procent

Letiště Václava Havla v roce 2018 odbavilo 16,8 mil. cestujících, meziročně o 9 % více. I to podpořilo byznys českých prodejců letenek. Dařilo se jak vyhledávači Kiwi.com, který zvýšil globální prodeje o 47 %, tak konkurenční Student Agency. Té narostl internetový prodej o 15 %. Letuška patřící společnosti Asiana meziročně téměř zdvojnásobila prodej letenek na 700 set tisíc za celkem 6,3 mld. Kč.

Zdroj: [E15](#)

Boeing vyvíjí skládací křídla, letadla mají díky nim dosáhnout rychlost zvuku

Americký Boeing vyvíjí ve spolupráci s NASA nový druh křidel. Ta by měla letadlům umožnit létat výše a letouny by se mohly pohybovat těsně pod hranicí rychlosti zvuku. Kromě netradičního designu se pak

také dají složit podél trupu stroje. Měl by se tak zmenšit i prostor potřebný při jízdě po letištní ploše.

Zdroj: [ldnes.cz](#)

První dron míří k certifikaci: Američané chtějí letos zahájit výrobu hybridní oktokopty

Prototyp malé osobní helikoptéry představila americká společnost Workhorse. Dvoulístná oktokopty (dron s osmi motory) s názvem SureFly má za sebou několik testovacích letů a její tvůrci usilují o to, aby jim americký Federální úřad pro letectví udělil certifikaci.

Zdroj: [lhned.cz](#)

AUTOMOTIVE

Automobilky uzavírají mezi sebou aliance, chtějí snížit náklady na vývoj elektromobilů i autonomního řízení

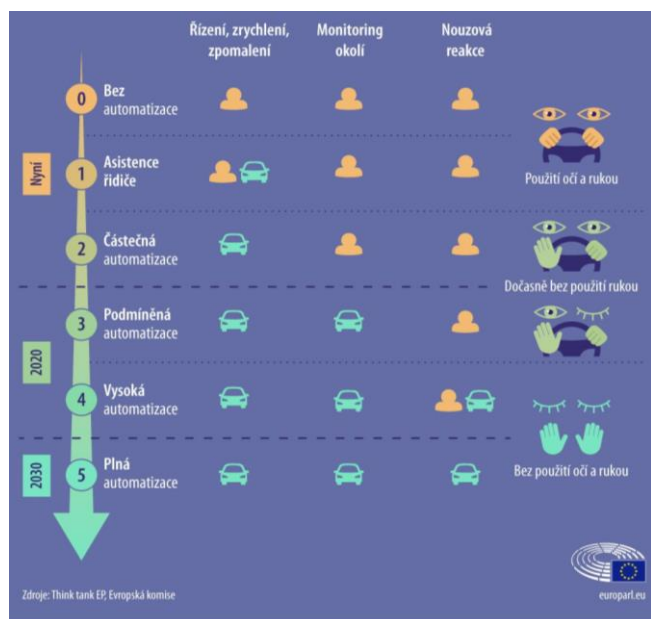
Sílící konkurence i obrovské náklady na vývoj a zavádění elektrických vozů či autonomních systémů nutí automobilky navazovat překvapivá obchodní spojení. Alianci se rozhodly uzavřít např. německý Volkswagen a americký Ford. Ten má vyvíjet a vyrábět středně velké pick-upy a větší dodávky pro obě společnosti. Naproti tomu VW se bude soustředit na konstrukci dodávek pro městský provoz. Německé automobilky pak plánují vytvořit obří alianci pro vývoj autonomního řízení. Rozhovory spolu vedou mj. Volkswagen, BMW Daimler, ale i dodavatelé součástek Bosch a Continental.

Zdroje: [lhned.cz](#), [Investičníweb.cz](#)

Autonomní auta se mají prosadit i v EU

EU nechce zůstat pozadu ve vývoji aut bez řidiče. Evropský parlament schválil zprávu, v níž definuje všeobecná pravidla, kterými by se měl provoz autonomních vozidel řídit. Brusel v příštích letech očekává rapidní nárůst trhu s autonomními vozy. Do roku 2025 by mohl rozvoj odvětví přinést podle odhadů tržby ve výši 620 mld. eur pro automobilový průmysl a 180 mld. eur pro elektronický průmysl.

Úrovně automatizace řízení



Zdroj: [Aktuálně.cz](#), Evropská komise

První autonomní kamiony budou vozit vápenec, Volvo je bude pronajímat

Švédské Volvo oznámilo první komerční nasazení autonomního nákladního vozidla. Úkolem nákladáku bude přeprava kamene na 5km úseků z lomu do přístavu. Samořídící auta se budou pohybovat po předem zadané trase. Za zmínku stojí fakt, že Volvo v tomto případě neprodává nákladní automobily – zůstane vlastníkem vozů, těžební společnost platí sazbu za tunu přepraveného vápence. Tento obchodní model je údajně pro zájemce mnohem atraktivnější, protože vyžaduje minimální počáteční investice.

Zdroj: [E15](#)

Číňané přišli s megaobrazovkou v autě

Čínský výrobce Byton chce vyrábět supermoderní elektromobily. Nedávno ukázal přístrojovou desku svého auta. Ohromný displej má úhlopříčku 50 palců a jeho jas se mění automaticky podle světelných podmínek. Firma přiznává, že živit ji nebudou auta samotná, ale sbírání informací o řidičích a cestujících, jejich anonymizace a prodej třetím stranám.



Zdroj: [Novinky.cz](#), Byton

DOPRAVA A LOGISTIKA

Developeři spekulují – více než polovina nových skladů a hal nemá předem nájemce

Přes polovinu skladů a průmyslových hal v ČR nyní staví developeři bez předem zajištěných nájemců. Vyplývá to z dat sdružení Industrial Research Forum. Developerům totiž nahrává vysoká poptávka. Na konci roku 2018 se podle sdružení stavělo 406 tisíc m² skladových a výrobních prostor. Čtvrtina z tohoto čísla se týká Prahy a okolí.

Zdroj: [E15](#)

Z kanálu Dunaj-Odra-Labe bude jen Dunaj-Odra

Centrální komise ministerstva dopravy navrhla v případě přípravy vodního kanálu Dunaj-Odra-Labe kvůli vysokým nákladům dále již nesledovat tzv. labskou větev. Náklady na dunajsko-oderskou část jsou odhadovány na 283 mld. Kč, připojení Labe by stálo dalších více než 300 mld. Kč.

Zdroj: [Novinky.cz](#)

Ministerstvo připravilo novelu zákona pro taxislužby, Uber i Taxify však už chtějí po řidičích licence

Poté, co na jaře ustoupil Uber a jeho řidiči už jezdí s taxikářskou licencí, se ke stejnému kroku rozhodl i Taxify. Ministerstvo dopravy má už připravenou novou podobu zákona upravující taxislužbu. Nově již nebude povinný taxametr (stačí aplikace) nebo žlutá svítilna pro řidiče. Povinná bude naopak známka za 500 Kč nebo pojištění odpovědnosti za pasažéry.

Zdroj: [Euro](#)

Hybridní vlaky míří na železnice

České dráhy spolu se Škodou Transportation zkušebně předělají elektrickou jednotku RegioPanter na hybridní. Podle mluvčí Škody Lubomíry Černé může výrobce do vozidla instalovat baterie s různou kapacitou podle požadavků provozovatele na konkrétní trať. První hybridní vlak by chtěl národní dopravce testovat koncem tohoto roku. Výhodou by bylo, že tyto vlaky mohou zajíždět i na neelektri-

fikované tratě, kde jsou místo z troleje poháněny elektřinou naakumulovanou v bateriích. V budoucnu by mohl být řešením i vlak na vodík, jenž již testuje francouzský výrobce Alstom.

Zdroj: lhned.cz

ELEKTROMOBILITA

Český projekt na výrobu baterií se rozjíždí

Tuzemská firma Magna Energy Storage dokončila v Horní Suché hrubou stavbu haly, v níž bude vyrábět baterie její spřízněná společnost HE3DA. Investice za 1,3 mld. Kč má být hotova do podzimu, kdy se počítá s rozjezdem výroby. Továrna v Horní Suché má výhledově vyrábět baterie o celkové kapacitě až 1,2 gigawatthodiny. První typy poslouží ke skladování elektřiny v průmyslových provozech, solárních parcích i v kritické infrastruktuře. V dalších letech chce firma expandovat na trh elektromobilů. Jejich přednosti je podle konstruktéra Jana Procházky zejména nehořlavost, relativně nízká cena, dlouhá životnost a recyklovatelnost.

Zdroj: E15

Současné baterie pro elektromobily potřebují vylepšit, řešení je ale daleko

Pokud chtějí výrobci elektromotorů vyrobit automobil, který bude levnější, bezpečnější a schopný ujet 800 km na jedno nabití, bude nezbytný průlom v technologii baterií. Tvrdí to agentura Bloomberg, podle níž (a výrobců aut) jsou současné lithium-iontové baterie na hraně své kapacity. Průlomem by mohla být technologie pevného skupenství. Nejlepší prototyp tohoto typu má však v současnosti dostatek výkonu pouze na přejezd parkoviště jednomístným vozítkem u továrny Toyoty u hory Fuji.

Zdroj: lhned.cz

Automobilky jdou vstříc elektrobudoucnosti: VW investuje 18 miliard v USA do výroby elektroaut, Mercedes postaví továrnu na baterie v Polsku, Toyota a Panasonic budou vyrábět baterie společně a Tesla zahájí letos výrobu v Číně

Volkswagen bude v americkém státě Tennessee vyrábět od roku 2022 vozy na platformě MEB, kterou vyvinul pro elektromobily. První vozy na této platformě se mají ještě letos začít vyrábět v německém závodě VW ve Cvikově. V roce 2020 má spustit jejich montáž v Číně a v roce 2022 v Německu v Emdenu a Hannoveru. Produkci některých modelů na spalovací motory přesune koncern do Čech, například Passat se od roku 2023 bude vyrábět v Kvasínách.

Toyota Motor a Panasonic v příštím roce spustí společný podnik na výrobu baterií pro elektromobily. Baterie by mohli nabízet také Mazda a Subaru.

Mercedes-Benz postaví v Polsku továrnu na výrobu baterií pro elektromobily. Závod bude u obce Jawor, kde již firma staví továrnu na výrobu motorů.

Tesla plánuje zahájit výrobu elektromobilů v Číně ještě do konce tohoto roku. Kapacita závodu by měla být 500 000 vozů ročně.

Zdroj: Novinky.cz, Investičníweb.cz, zde a zde

EU zavedla cla na elektrokola z Číny

Evropská unie začala uplatňovat cla na dovoz elektrokola z Číny, a to v rozmezí od 18,8 do 79,3 %. Evropští výrobci si v minulosti stěžovali, že čínští vývozcí dosahují nižších cen díky vládním subvencím Peking a zaplavují jimi trh. Naopak Evropská obchodní asociace pro elektrokola, která sdružuje výrobce i obchodníky, uvedla, že cla jsou ochranná a postihnou spotřebitele i menší evropské podniky.

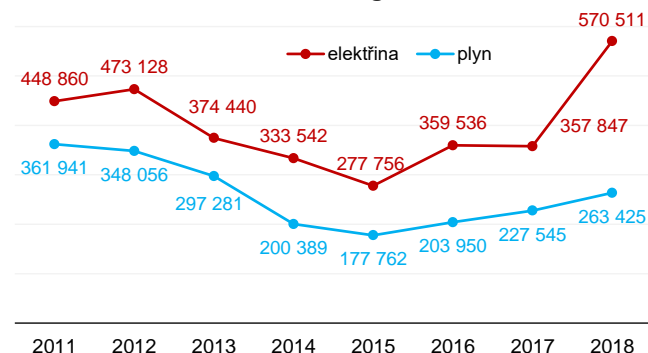
Zdroj: Novinky.cz

ENERGETIKA

Změny dodavatelů energií kvůli rostoucím cenám zrychlují

Češi loni rekordně měnili dodavatele elektřiny. Počet změn se proti roku 2017 zvýšil o téměř 60 % na 570 511. Stoupl také počet změn dodavatele plynu, a to meziročně o 15,8 %. Hlavním důvodem je výrazný růst velkoobchodních cen energií, který se začal promítat i do koncových cen pro zákazníky.

Počet změn dodavatele energií



Zdroj: Novinky.cz, OTE

Politici pomůžou českému teplárenství

Mezi politiky získává podporu návrh snížit sazbu DPH na teplo z 15 na 10 %. Pomoc nabízí také ERÚ, který navrhuje výrazné zvýšení finančních bonusů za společnou výrobu elektřiny a tepla. Cílem je zabránit rozpadu centralizovaných soustav zásobování teplem a přechodu na lokální vytápění. Ceny v mnoha

českých městech se totiž dostávají nad hranici, od které dává smysl o odstřižení od teplárny uvažovat. Ceny tepla z tepláren žene nahoru růst cen emisních povolenek, miliardové investice do snižování emisí škodlivých látek, zdražování uhlí, plynu i jiných paliv.

Zdroj: [Euro](#)

Německo plánuje skončit s uhelnou energií do roku 2038

Německo přestane používat energii z uhlí nejpozději do konce roku 2038. Usnesla se na tom tzv. uhelná komise. Nejvíce postižené regiony dostanou v příštích 20 letech 40 mld. eur (přes bilion korun) pomoci. Vzhledem k odpojování jaderných elektráren počítá komise i s tím, že elektřina zdraží. Komise chce, aby rozdíl pro občany pokryl vládní příspěvek ve výši nejméně 2 mld. eur ročně. Další peníze budou nutné na odškodnění provozovatelů uhelných elektráren.

Zdroj: [Novinky.cz](#)

FARMACIE A ZDRAVOTNICTVÍ

Penta expanduje v Rumunsku, kupuje tamní síť lékáren

Česko-slovenská skupina Penta se dohodla na koupi rumunské sítě lékáren Belladonna. Transakci nyní posuzuje tamní antimonopolní úřad. Holding Dr. Max, jehož prostřednictvím Penta vystupuje, má kromě ČR lékárny na Slovensku, v Polsku, v Srbsku a Rumunsku. Uvažuje i o vstupu do Číny.

Zdroj: [Euro](#)

INOVACE A STRATEGIE

„Czech Republic: The Country For The Future“ – nová inovační strategie vlády

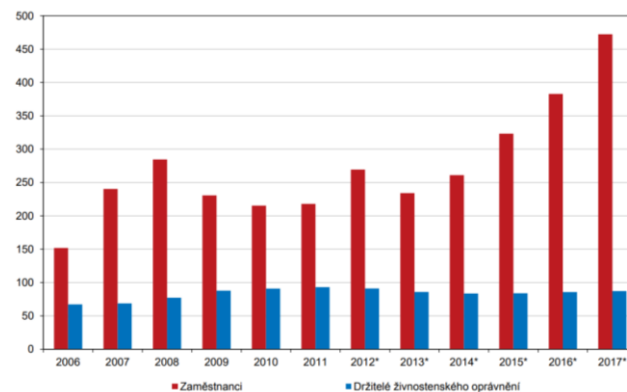
Jejím cílem je dostat Česko mezi světové velmoci ve vývoji a inovacích. Plán vyjmenovává 10 klíčových oblastí, které se musí zásadním způsobem proměnit. Např. musí vzniknout 5 až 7 elitních vývojových center, na základních školách se zavedou povinné technické předměty či se musí zrychlit stavební řízení. Součástí je i proměna komunikačního stylu. Nově bude ČR země laserů, umělé inteligence či biotechnologií.

Zdroj: [lhned.cz](#)

Přes desetinu zaměstnanců už tvoří cizinci

Na konci roku 2017 mělo v ČR zaměstnání asi 472 tis. lidí z ciziny, před krizí před deseti lety jich bylo zhruba o 200 tis. méně. Cizinci se tak na zaměstnanosti v zemi podíleli téměř 11 %. Nejvíc jich pocházelo ze Slovenska, Ukrajiny, Rumunska, Polska a Bulharska.

Zahranční pracovníci v ČR (tis. osob)



Zdroj: [Novinky.cz](#), ČSÚ; * odhad počtu zaměstnanců

Česko loni zažilo rekordní rok v oblasti fúzí a akvizic

Celkem se loni uskutečnilo 135 transakcí, což bylo o polovinu více než v předchozím roce. Vyplývá to ze statistik poradenské PwC. Firmy se mají dobře prodávat i letos, nový rekord ale zřejmě nepadne. „Mezi nejatraktivnější sektory z pohledu fúzí a akvizic patřil průmysl a chemie, spotřební zboží a e-commerce. Největší nárůst obchodů byl zaznamenán u finančních služeb a zemědělství,“ okomentoval vývoj akviziční expert PwC Jan Hadrava.

Zdroj: [E15](#)

Svěřenské fondy jsou stále oblíbenější

Majetní lidé mají rekordní zájem o svěřenské fondy. Ti, kteří začali v 90. letech podnikat, získávají v podobě fondů nástroj, jak poslat majetek do druhé generace, další podnikatelé pak ideální ochranu majetku. Na konci letošního roku by mohl počet fondů dosáhnout zhruba 5 tisíc. Potenciál je ale mnohem vyšší.

Zdroj: [Euro](#)

Dánský startup slibuje spodky, které se nemusí prát

Dánský startup Organic Basics nabízí oblečení, především spodní prádlo, které se nemusí týdně prát a které je ze 100 % z recyklovaných materiálů. Může za to stříbro, které oblečení obsahuje. To díky svým antimikrobiálním schopnostem podle společnosti zabije 99,9 % bakterií tvořících zápach.

Zdroj: [ldnes.cz](#)

IT & TELEKOMUNIKACE

O čtvrtém operátorovi se rozhodne ještě letos, zájem má Nordic Telecom

Na základě mezinárodních dohod dojde k uvolnění části televizního pásma 700 MHz, které případně právě mobilním sítím pro 5G. Aukci by Český

telekomunikační úřad rád uspořádal v druhé polovině 2019 s tím, že vítězové by byli známi začátkem roku 2020. ČTÚ chce v první části aukce vyhradit jeden duplexní 10MHz blok pro nováčka. Velké ambice má Nordic Telecom, který ale bude potřebovat velké investice, protože nákup frekvencí a budování sítě stojí miliardy korun. Potenciální čtvrtý operátor dostane i další výhodu: Stávající operátoři by mu po dobu 5-6 let museli poskytovat tzv. národní roaming a nabízet za nediskriminačních podmínek přístup k hlasovým, SMS a datovým službám.

Zdroje: cnews.cz, lhned.cz

ČR dává do výzkumu AI 400 mil. Kč

Veřejná podpora výzkumu a vývoje v oblasti umělé inteligence (AI) se mezi lety 2007 a 2017 v ČR zdvojnásobila na 260 mil. Kč. Plánované výdaje pro rok 2018 měly přesáhnout 400 mil. Podporu využívají zejména vysoké školy, hlavně VUT Brno, VŠB-TU Ostrava a ČVUT v Praze.

Zdroj: E15

IBM nabídne pronájem kvantového počítače

Společnost IBM na technologickém veletrhu CES v Las Vegas představila své první, pro komerční účely určené, datové centrum vybavené kvantovým počítačem IBM Q. Jde o první instalaci kvantového počítače na světě mimo laboratorní podmínky. Pokrok v oblasti kvantových počítačů by mohl třeba v energetice řešit optimalizaci národních energetických sítí, předvídat stav životního prostředí či poskytovat vysoce přesné výpočty kvantové chemie. Na druhou stranu jejich komerční využití se neočekává před rokem 2030 a možná ani rokem 2040.

Zdroj: E15, BCG

MALOOBCHOD A E-COMMERCE

České e-shopy trhaly loni zase rekordy

Podíl tuzemských online obchodů na maloobchodních tržbách stoupl loni o procentní bod na 11,4 %. Tržby za zboží vzrostly o 17 % na 135 mld. Kč, uvádí Asociace pro elektronickou komerci. Na druhou stranu potraviny stále 91 % tuzemských spotřebitelů kupuje v kamenných prodejnách, 1 % pouze on-line a 8 % využívá obě možnosti. Zdroje: E15 a E15

135 mld. Kč dosáhly loni tržby českých e-shopů za zboží

62 mld. Kč utratili Češi loni na internetu za služby (bez sázek)

30 mld. Kč připadlo na útraty v zahraničních e-shopech či na rezervace ubytování a letenek (data za první tři kvartály 2018)

Velké e-shopy sázejí na finanční služby a expanzi do zahraničí

Např. Mall.cz už několik let nabízí kreditní kartu s věrnostním programem. Nyní se skupina pouští do odložených plateb. Svoje platební řešení chce rozvíjet i Alza.cz. Při platbě pomocí její služby Třetinka klient zaplatí třetinu ceny a zbytek doplatí bezúročně do tří měsíců. Ostrá konkurence nutí české e-shopy expandovat do celé Evropy. Otevírat nový e-shop za hranicemi bude letos Alza.cz, parfumerie Notino.cz, prodejce potravin Rohlík.cz i další.

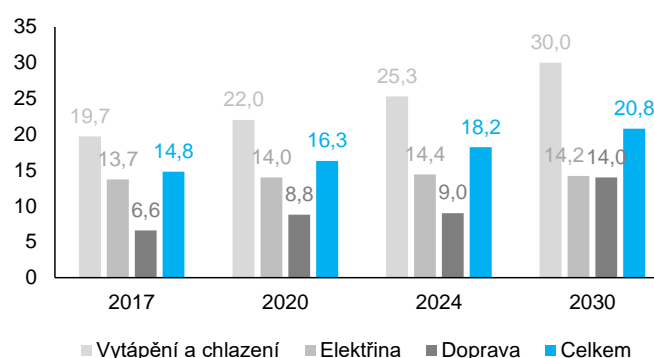
Zdroje: lhned.cz, lhned.cz

OBNOVITELNÉ ZDROJE A ODPADY

OZE mají v roce 2030 dosáhnout 20,8 % konečné spotřeby energie

Ministerstvo průmyslu to navrhuje v Národním energeticko-klimatickém plánu, jenž poslalo do Bruselu. Vláda svou strategií reaguje na evropskou legislativu, podle které má podíl OZE na spotřebě energie v EU do roku 2030 dosáhnout 32 %. Podporovány budou podle náměstka ministryně průmyslu Reného Neděly především instalace přímo u spotřebitele – u rodinných domků, u nákupních center, v podnicích. Podle klimatického plánu je dodatečný potenciál malých zdrojů 0,5 až 1 GW výkonu a to jsou stovky tisíc nových instalací. Podpořena by měla být od roku 2021 také výroba biometanu.

Cíle podílu obnovitelných zdrojů na konečné spotřebě podle odvětví (v %)



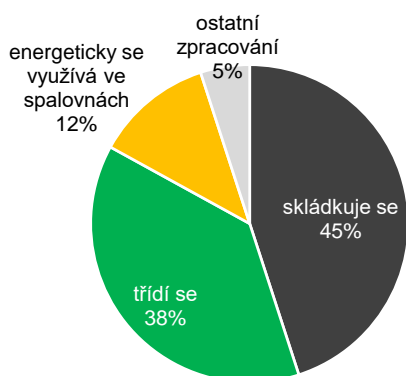
Zdroj: E15, MPO, ldnes.cz, E15

Bitva o 9 miliard směřujících na likvidaci komunálních odpadů vrcholí

Ministerstvo životního prostředí připravuje zákon, který má začít platit v půlce roku 2020 a upravit pravidla pro nakládání s odpadem. Resort zároveň zvýší skládkovací poplatek, tedy daň za to, že se odpad nechává ležet na skládce. Dnes je skládkování pro obce díky nízkému poplatku nejlevnějším způsobem, jak se odpadu zbavit. Od roku 2024 však již nebude

možné na skládky vozit využitelné (tedy recyklovatelné či spalitelné) odpady. Aktuálně Češi z celkových 5,7 mil. tun komunálního odpadu vytrídí 38 %. To se však bude muset zvýšit. Klíčové pak bude, co s odpadem. Energetické využití je jednou z možností – v Česku existují čtyři spalovny. Ty spálí 716 tisíc tun odpadků ročně, což představuje 12 % tuzemského komunálního odpadu. Nových spaloven či dotřídňovacích linek by tak muselo přibývat. Skládkářské společnosti ale prosazují jiné řešení. Směsný komunální odpad chtějí dál přebírat v tzv. úpravárnách odpadu. Z vybraných plastů chtějí vyrábět tuhé alternativní palivo s vysokou výhřevností. Aby nedocházelo jen k úpravě „naoko“, ministerstvo nastavilo přísná kritéria, podle nichž na skládku od roku 2024 nebude smět materiál s výhřevností nad 6,5 MJ/kg. To podle „odpadářů“ nahrává spalovnám.

Jak se nakládá s komunálním odpadem v ČR



Zdroj: ldnes.cz, ldnes.cz, MŽP, (údaje za rok 2017)

ERÚ pustí baterie na trh

Na trh podpůrných služeb pro stabilizaci elektrické přenosové soustavy budou moci vstoupit velkokapacitní baterie, které jsou napojené na větrné a solární parky. Změna začne platit od prvního dubna. Jednou z technických podmínek je, že by baterie měly dodávat proud do sítě pouze 45 nebo 90 sekund, než naběhne záložní zdroj, který by dokázal poskytovat stabilní přísun energie bez ohledu na počasí. To ale podle kritiků v praxi nahrává bateriím u tepláren.

Zdroj: E15

Brusel zavádí kvóty na recyklované PETky, v ČR se diskutuje o jejich zálohování

Do roku 2025 by měla podle Evropské komise každá PET lahev obsahovat aspoň 25 % recyklátu. Ten se přidává k původnímu granulátu a vyrábí se z něj preformy, z nichž se vyfukují nové petky. Problémem je jeho vyšší cena i nedostatečné kapacity na výrobu. Vedle toho se v ČR začalo diskutovat o systému na vrácení PET lahví. Podle hnutí Zálohujme.cz by to

mohlo zvýšit recyklaci až na 90 %. Výrobci nápojů jsou skeptičtější, i když někteří se proti zálohování nestaví.

Zdroje: ldnes.cz, ldnes.cz

ODVĚTVOVÉ TRENDY

Robotizace pojišťovnictví pokračuje, lidé ale nechtějí, aby je firmy sledovaly

Příkladem robotizace pojišťovnictví je klient inovativní newyorské pojišťovny Lemonade, jemuž byl ukraden kabát. Klient vyplnil pár otázek ve formuláři aplikace, mobilním telefonem nahrál zprávu, jak ke krádeži došlo, a z mobilu vše odeslal. Pojistnou událost zpracoval robot, prověřil smlouvu, zkontroloval, zda nejde o podvod, žádost odsouhlasil, zadal platební příkaz a informoval klienta zprávou. To vše za tři vteřiny, během kterých dostal klient i peníze z pojistky na účet. Pojišťovny tak stále více směřují k tomu, aby přiměly klienty uzavírající životní pojištění ke zdravému životnímu stylu. Brzdou rozvoje pojišťovnictví založeného na technologiích ale může být nechuť zákazníků nechat se pojišťovnou sledovat.

Zdroj: lhned.cz

Menší hotely začínají využívat Airbnb, kterému nově konkuruje i Booking

Stále víc malých českých hotelů a penzionů nabízí své pokoje ve speciální sekci na stránkách Airbnb. Tato zařízení však mohou být součástí Airbnb pouze v případě, že splní specifické hostitelské standardy. Naopak do sdíleného ubytování, jež je doménou Airbnb, se pustil portál Booking.com, který zpočátku zprostředkovával jen hotelové rezervace. Společnost nedávno oznámila, že nabízí už 5 mil. nabídek sdíleného ubytování, tedy více než Airbnb.

Zdroj: ldnes.cz

Cena buničiny i papíru se zvyšuje

Svět se potýká s nedostatkem publikačního papíru a základní suroviny pro jeho výrobu, tedy buničiny. Ta loni zdražila až o polovinu. Důvodem je dlouhodobě klesající poptávka po novinách a časopisech, což vedlo velké světové producenty buničiny a papíru k odstavení velkých výrobních kapacit. V ČR by měl mít tento vývoj pozitivní dopad hlavně na výrobce buničiny. Menší papírny sice buničinu nakupují, ale jimi vyrobené papíry taky zdražily. A mohou využít i sběrový papír, jehož je dost.

Zdroj: E15

Pekařům rostou náklady, tlačí na zdražení

Pekaři nemají za sebou příliš úspěšný rok. „Na obor tvrdě dopadla řada negativních vlivů: špatná sklizeň obilí a následný růst ceny mouk, skokové zvýšení cen

některých surovin – například máku o 100 % –, postupný růst cen energií, pohonných hmot a řady dalších služeb,“ říká výkonný ředitel Svazu pekařů a cukrářů Jaromír Dřízal. Ekonomický úspěch pekařů v roce 2019 bude záviset na tom, zda se podaří navyšovat ceny u odběratelů, především u řetězců.

Zdroj: lhned.cz

STAVEBNICTVÍ A REAL ESTATE

Investice do komerčních nemovitostí loni poklesly

Podle poradenské firmy Cushman & Wakefield činily investice do komerčních nemovitostí loni v ČR 2,8 mld. eur (72,5 mld. Kč), a meziročně tak klesly zhruba o pětinu. Důvodem byla nedostatečná nabídka nemovitostí.

Zdroje: Aktuálně.cz, lhned.cz

Města plánují výstavbu obecních bytů

Stále více měst v ČR plánuje výstavbu obecních bytů. Cílem je zajistit dostupné bydlení pro lidi v těžké životní situaci, mladé rodiny a také potřebné profese. Nejde jen o Prahu, kde může podle Sdružení pro architekturu a rozvoj chybět v roce 2030 až 50 tis. bytů, ale např. i o Brno, Plzeň, Liberec, Ostravu či Opavu. Města a obce dostanou letos možnost získat stoprocentní dotaci na stavbu sociálních bytů. Získají ji však maximálně na pětinu bytů v konkrétním domě.

Zdroje: lhned.cz, Aktuálně.cz

Stavební firmy řeší, jak stavět z pouštního písku

Jemný pouštní písek se kvůli své struktuře do stavebnictví nehodí. Mnichovská firma Multicon ale nabízí řešení. Nová technologie spočívá v tom, že se písek rozemele na ještě jemnější prášek. Pak se stlačí s minerálními pojivky do tvaru malých válečků. Tento materiál je promíchán s cementem a vodou ve speciální míchačce, která se otáčí rychlostí 1 500 otáček za minutu. Vznikne beton, který je odolnější a potřebuje méně cementu než tradiční druhy betonu. Spotřeba písku je ve stavebnictví enormní. Pro rodinný dům je potřeba 200 tun stavebního písku.

Zdroj: Euro

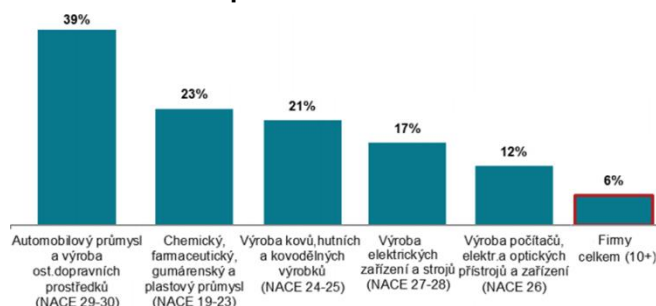
STROJÍRENSTVÍ A PRŮMYSL

Roboty využívají v ČR hlavně velké průmyslové firmy

Průmyslové roboty využívá 6 % českých firem, u velkých podniků je to ale 31 %. Ve zpracovatelském průmyslu je to 16 % a v automobilovém průmyslu už

39 % všech firem. 3D tisk využívaly předloni 4 % ze všech firem. Vyplývá to z průzkumu ČSÚ.

Využívání průmyslových nebo servisních robotů firmami v ČR – top 5 odvětví v roce 2018



Zdroj: ČSÚ, Investičníweb.cz; podíl na celkovém počtu firem s 10 a více zaměstnanci v dané odvětvové skupině

EU omezí dovoz oceli ze zahraničí

Evropská unie omezí veškerý dovoz oceli do EU s platností do července 2021. Omezení je reakcí na obavy z růstu importu v důsledku amerických cel na ocel.

Zdroj: lhned.cz

ZEMĚDĚLSTVÍ A POTRAVINÁŘSTVÍ

Ceny zemědělské půdy se loni zvyšovaly nejméně za 14 let

Průměrná tržní cena zemědělské půdy loni meziročně zdražila o 2,4 % na 24,1 Kč za m². V předchozích několika letech ceny rostly každý rok o více než desetinu. Vyplývá to ze zprávy společnosti Farmy.cz.

Zdroj: E15

Cena dřeva klesla za rok o polovinu

Metr krychlový smrkového dřeva nakupují pily i za cenu kolem 800 Kč. Před měsícem to bylo zhruba o sto korun více a před rokem stál kubík určený k výrobě řeziva, jako jsou trámy a latě, kolem 1 600 Kč. Těží z toho výrobci papíru, buničiny a dřevotřísek. Naopak pro majitele lesů je to pohroma. Na trhu je totiž obrovský přebytek materiálu a zásoby ještě porostou. I Rakousko a Německo, kam Česko tradičně nejvíce exportuje, totiž trápí kůrovec.

Zdroj: ldnes.cz

Minipivovarů může být v Česku až tisíce

V Německu připadá jeden pivovar na 50 tisíc obyvatel, v Česku na 20 tisíc obyvatel. Ke konci roku 2018 bylo v tuzemsku 440 minipivovarů. Podle prezidenta Českomoravského svazu minipivovarů Jana Šuráně je na trhu místo pro tisícovku malých pivovarů. Zbrzdí jejich rozvoj může nepříznivá ekonomická situace či restrikce alkoholických nápojů ze strany státu.

Zdroj: Euro

ZAOSTŘENO: ČESKÝ AUTOMOBILOVÝ SEKTOR LONI OPĚT REKORDNÍ

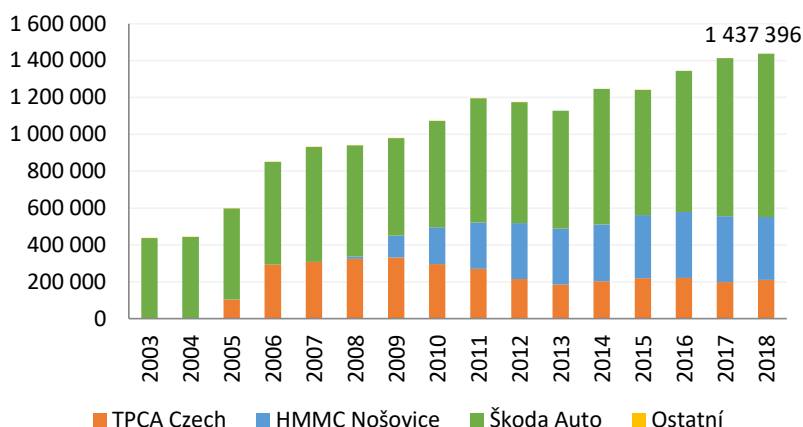
Znovu rekord: V ČR se loni vyrobilo 1,44 milionu motorových vozidel

Výroba všech motorových vozidel loni v ČR stoupla o 1,6 % na 1,44 mil. kusů. Produkce osobních aut se zvýšila o 1,7 % na nový rekord 1,437 milionu vozů. Výroba roste již pátý rok v řadě. Export osobních vozidel meziročně vzrostl o 2 %, zatímco domácí poptávka o 1,7 % poklesla. Automobilky podle prezidenta Sdružení automobilového průmyslu Bohdana Wojnara těžily z pokračující silné poptávky, ale zároveň se pohybovaly na hranici své kapacity. „Celková poptávka ještě rostla, byť třeba v Číně trh po mnoha letech klesl. Museli jsme se ale také vyrovnávat s regulatorním rámcem, například novým způsobem homologačního měření emisí,” uvedl Wojnar. Zdroj: Novinky.cz

Škoda má za sebou nejlepší rok

Škoda Auto dodala loni zákazníkům na celém světě 1 253 700 vozů, meziročně o 4,4 % více. Jde tak o nejlepší rok v historii firmy. „Ukazuje se, že naše Strategie 2025 zabírá, produktová ofenzíva ukazuje celosvětově svou sílu. Škoda roste trvale a řízeně, přestože rok 2018 připravil celému automobilovému odvětví mnohé výzvy, jako například přechod na WLTP,” řekl předseda představenstva firmy Bernhard Maier s odkazem na nové standardy měření spotřeby a emisí vozů Worldwide harmonised Light vehicles Test Procedure. Letos firma zahájí výrobu svého prvního plug-in-hybridu a prvního čistě elektricky poháněného automobilu. Zdroj: E15

Výroba osobních a malých užitkových automobilů v ČR podle výrobců



Zdroj: Sdružení automobilového průmyslu

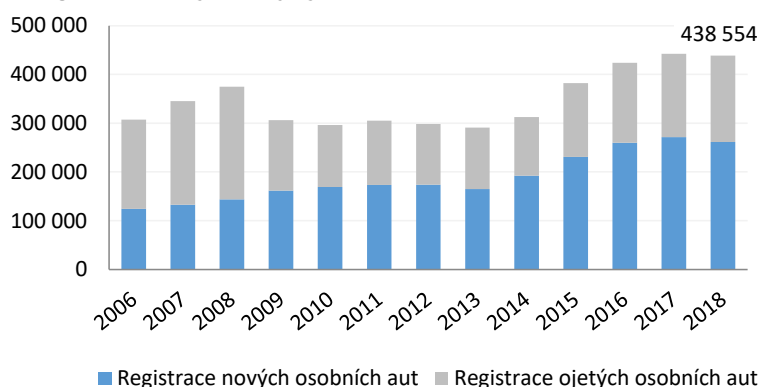
Hyundai vyrobil v Nošovicích loni 340 300 aut

V závodě Hyundai Motor Manufacturing Czech loni vyrobili 340 300 aut. Bylo to o 16 400 aut méně než v roce 2017, ale o 3 % více než předpokládal plán. Nejvíce zastoupeným modelem byl opět Hyundai Tucson, jehož produkce představovala téměř 71 % celkové výroby. Největším odbytištěm automobilky bylo tradičně Německo (48 300 vozů), Velká Británie (38 600) a Španělsko (28 200). Na rok 2019 neplánuje automobilka uvedení žádného nového modelu, skok má přijít v roce 2020, kdy na trh půjde hned několik zcela nových aut. Zdroj: Novinky.cz

Prodeje aut v ČR loni klesly, důvodem bylo i WLTP

Prodej nových osobních aut na českém trhu loni poklesl o 3,7 % na 261 437 vozů, a nepřekonal tak rekordní rok 2017. V samotném prosinci trh klesl o 27 %. Prodej v druhé polovině roku ovlivnilo zavádění homologačních testů WLTP, které zapříčinilo nedostupnost některých konfigurací vozů, které výrobci nestihli homologovat. Ojetých osobních vozů ze zahraničí bylo v ČR nově registrováno 171 tisíc, meziročně o 3,8 % více. Celkem se loni prodalo v ČR 765 tisíc ojetých motorových vozidel.

Registrace nových a ojetých osobních aut v ČR



Zdroje: Svaz dovozců automobilů, Novinky.cz, Novinky.cz

Radek Novák

e-mail: radeknovak@csas.cz
tel: +420 956 718 015

Tereza Hrtúsová

e-mail: thrtusova@csas.cz
tel: +420 956 718 012

Tomáš Kozelský

e-mail: tkozelsky@csas.cz
tel: +420 956 718 013