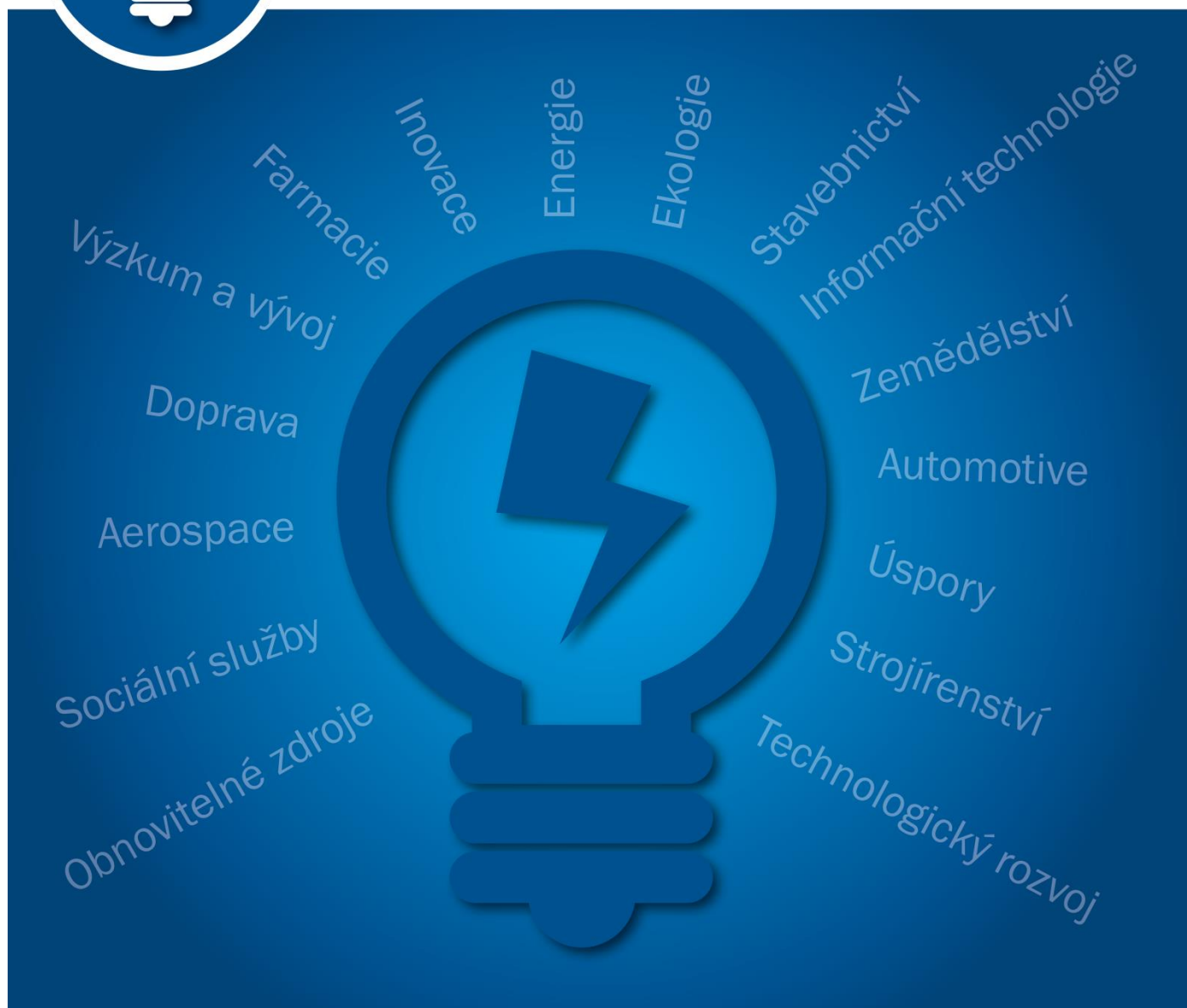




TRENDOVNÍK

Květen 2020



Zemědělství má být více ekologické

Solární elektrárny už atakují cenu elektřiny z uhlí

Analýza: Home office snížil produktivitu českých zaměstnanců o třetinu



@Research_sporka

ČESKÁ 
spořitelna

Obsah

Aerospace	2
Automotive & elektromobilita	2
Doprava a logistika	3
Energetika a odpady	4
Farmacie a zdravotnictví	5
Inovace a strategie	5
IT & telekomunikace	6
Maloobchod a E-commerce	6
Odvětvové trendy	7
Stavebnictví a Real estate	7
Zemědělství a potravinářství	8
Zaostřeno: Zemědělství má být více ekologické	9

AEROSPACE

Letový provoz v ČR se propadl o 84 procent

V dubnu se v českém vzdušném prostoru naplno projevila koronavirová krize. Kvůli omezení většiny leteckých linek dispečeri během měsíce odbavili 12 125 letů, což je o 83,5 % méně než loni. Pražské letiště v dubnu odbavilo 5 031 cestujících, což je meziroční propad o 99,6 %. Letiště čeká, že letos přepraví 5 mil. cestujících, příští rok 10 mil. Na úroveň roku 2019, kdy branami prošlo 17,8 mil. lidí, se má dostat v roce 2023.

Letový provoz v českém vzdušném prostoru



Zdroje: ŘLP, [ldnes.cz](https://www.idnes.cz), [lhned.cz](https://www.lhned.cz)

Aerolinky se snaží rozjet prodej

Protože v řadě zemí stále nejsou otevřeny hranice, aerolinky se zaměřují na lety s pozdějším datem odletu. K mání jsou tak i letenky na začátek příští letní sezóny. Dopravci přikročili i k lehkému snižování cen proti předkrizovému období, hlásí tuzemští prodejci letenek.

Zdroj: [ldnes.cz](https://www.idnes.cz)

Ryanair chce v létě obnovit polovinu letů, jeho šéf kritizuje státní pomoc konkurenci

Pasažéři se stejně jako jinde budou muset připravit na zpřísněná hygienická opatření, kvůli osobnímu odstupu pak cestující budou smět na toalety jen tehdy, pokud se předem zeptají. Šéf firmy Michael O'Leary v dubnu označil společenský odstup za idiotský. „Náš byznys funguje, jen když zvládneme prodat většinu sedadel v každém letadle,“ řekl. O'Leary rovněž kritizoval konkurenční aerolinky, že žádají své domácí státy o pomoc. Např. německá letecká společnost získá od tamního nového fondu pro hospodářskou stabilizaci WSF balíček pomoci ve výši 9 mld. eur.

Zdroje: [ldnes.cz](https://www.idnes.cz), [Investicniweb.cz](https://www.investicniweb.cz)

Na piloty dronů míří vzdělávací kampaň

Spustilo ji Řízení letového provozu. Její součástí je i nedávno spuštěný web [letejtezodpovedne.cz](https://www.letejtezodpovedne.cz). Ten vedle základních pravidel pro bezpečné létání vzdělává i veřejnost formou rad, jaká práva lze uplatnit v případě, že zaznamenají přítomnost dronu v blízkosti své či svého majetku. Trh s drony čeká v následujících letech rozmach. Celý ekosystém od vývoje hardwaru či aplikací až po samotné služby s nimi spojené může jen v EU dle odhadů Evropské komise vytvořit do roku 2050 až 150 tisíc nových pracovních míst. Už loni měl tento trh dle společnosti PwC hodnotu vyšší než 127 mld. dolarů (2,9 bil. Kč) a do roku 2024 by měl vzrůst nejméně dvojnásobně, v Asii čtyřnásobně.

Zdroj: [Euro.cz](https://www.euro.cz)

Primoco míří na vojenský sektor

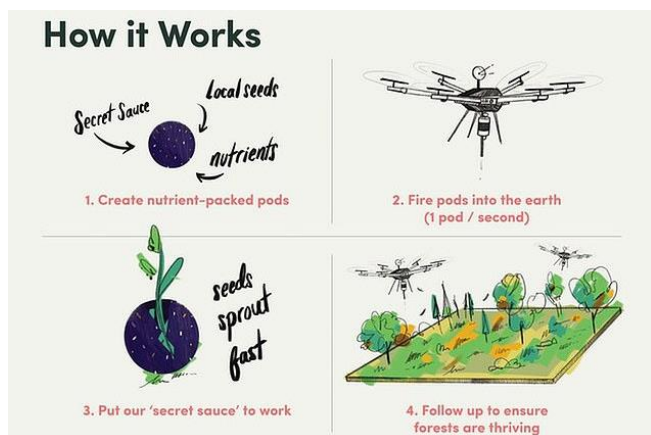
Český výrobce dronů Primoco bude spolupracovat s Vojenským technickým ústavem. Cílem spolupráce je integrace letounu One 150 do armádního systému

velení a řízení a jeho certifikace dle vojenských předpisů ČR a NATO.

Zdroj: Investicniweb.cz

Drony umí sázet stromy, a to velmi rychle

Kanadský startup Flash Forest sází pomocí dronů stromy. Jen během května chce v okolí Toronta vysadit speciálními drony 40 tisíc stromů. Do roku 2028 má za cíl vysadit na celém světě miliardu stromů. Díky využití dronů klesají náklady na sázení (až na čtvrtinu) a zároveň se zvyšuje rychlost (10x).



Zdroj: Fastcompany.com, Forbes

AUTOMOTIVE & ELEKTROMOBILITA

Výroba i prodeje aut v dubnu na smutném rekordu

V důsledku odstávek se automobilová produkce v ČR v dubnu propadla meziročně o 88,5 %. Klesly i prodeje osobních aut, a to o 53 %. Ve státech EU se v dubnu odbyl meziročně snížil o 76,3 %, za celé 1. Q o 38,5 %.

Zdroje: Novinky.cz, Novinky.cz

Tatra plánuje i přes krizi růst, v Brazílii chystá novou továrnu

Kopřivnický výrobce speciálních nákladních aut plánuje letos vyrobit stejně vozů jako loni, kolem 1 200. Dodávky do ČR pro firmu představují asi 23 % tržeb. Zbytek produkce míří do celého světa. "V letošním roce pracujeme také na vstupu na nový trh a tím je Brazílie, letos máme šanci tam prodat zhruba dvě desítky vozidel," říká ředitel Tatry Pavel Lazar. Brazílie je podle něj ale známá vysokou ochranou svého trhu. A proto zde automobilka plánuje postavit závod, který by montoval Tatry ze sad dodaných z ČR. Podobný závod nyní firma rozjíždí v Saúdské Arábii.

Zdroj: lhned.cz

Výroba baterií u Havířova se opět odkládá

Spuštění plné výroby dlouho očekávaných baterií HE3DA nadále zůstává ve stádiu proklamací. Nový

termín podle konstruktéra baterie Jana Procházky už necílí na jaro, jak firma v prosinci oznámila, ale nově na léto, kdy se má dokončit druhá montážní linka. Ta první už ale podle něho vyrábí, i když stále jen ve zkušebním režimu.

Zdroj: E15

Krizové časy mění plány automobilek, Daimler uložil vodíkový pohon k ledu

Nedávné prohlášení automobilky Daimler o zastavení vývoje vodíkového pohonu vyvolalo pochybnosti, zda má tento systém vůbec budoucnost. Na vodíku dnes aktivně pracuje Toyota, Honda, Hyundai a BMW. A právě bavorská značka vzápětí ujistila, že bude v těchto aktivitách pokračovat – v roce 2022 chce na trh uvést pilotní sérii SUV vozu Hydrogen i-Next. Na druhou stranu díky rychle zlevňujícím bateriím zatím vodík konkurovat nemůže. Japonská Toyota pak integruje výrobu vodíkových pohonných jednotek pro osobní a nákladní vozy. Po roce 2022 očekává zlevnění na jednu třetinu a výrobu 30 000 vozů ročně.

Zdroj: lhned.cz

DOPRAVA A LOGISTIKA

Na mýtném se vybralo o pětinu méně než loni

Stát vybral v dubnu na mýtných poplatcích 746,4 mil. Kč, což je i přes letošní rozšíření systému meziročně o 19 % méně. Projevila se tak koronavirová krize, intenzita dopravy klesala rovnoměrně na dálnicích i zpoplatněných silnicích první třídy. Část dopravců může od dubna platit mýto s tříměsíčním odkladem.

Zdroj: ldnes.cz

Objem přepraveného zboží klesne ve světě ve 2. čtvrtletí o čtvrtinu

Očekává to společnost A.P. Moller-Maersk. Firma je největším kontejnerovým přepravcem po moři, spadá pod ni asi pětina světové lodní flotily.

Zdroj: lhned.cz

Uber Eats v ČR končí

Rozvázková služba Uber Eats překvapivě v ČR na v červnu končí. Důvodem je podle všeho fakt, že český trh nerostl tak, jak Uber Eats plánoval. Služba se nedokázala stát jedničkou ani dvojkou na trhu.

Zdroj: Forbes

Dánsko s Německem spojí podmořský tunel

18 km dlouhý tunel spojí severní Německo s dánským ostrovem Lolland, který je oddělen průlivem v západní části Baltského moře. Projekt obsahuje elektrifikovanou dvoukolejnou železnici a čtyřproudovou dálnici. Umožní vlakům a autům projet pod úžinou do

10 minut. Specifikem stavby bude její konstrukce. Bude totiž vybudována jako ponořený tunel.

Zdroj: [E15](#)

ENERGETIKA A ODPADY

Elektřina se poprvé v historii prodávala celý den za zápornou cenu

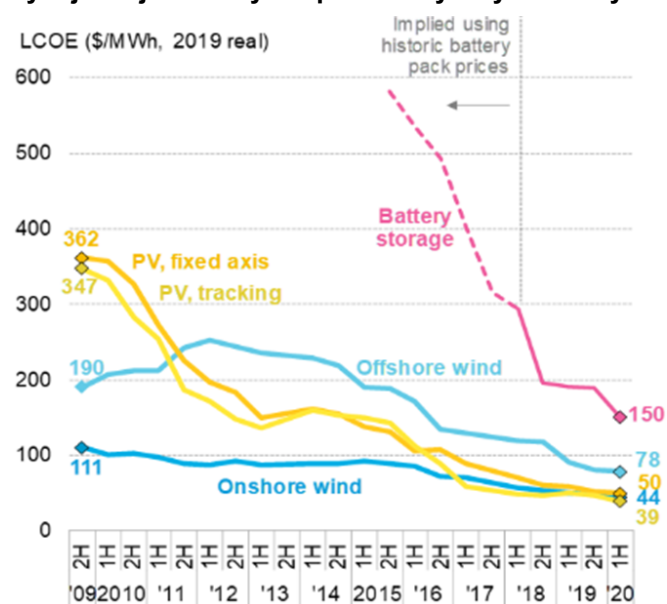
O Velikonočním pondělí poprvé v historii nastala situace, kdy byla ve střední Evropě průměrná cena elektřiny za celý den záporná. Za cenovým propadem stále hlavně zavření průmyslových podniků. Mezinárodní agentura pro energii (IEA) uvádí, že poptávka po energiích by letos mohla klesnout až o 6 %, tedy více než za finanční krize v roce 2008. Nejvíce se zatím koronavirová krize projevila na poptávce po uhlí, která se v prvním kvartálu meziročně snížila o 8 %. IEA má za to, že do konce roku dosáhne podíl obnovitelných zdrojů elektrické energie 30 %.

Zdroje: [Aktuálně.cz](#), [ldnes.cz](#)

Solární elektrárny už atakují cenu z uhlí

Podle výzkumníků z Bloomberg New Energy Finance stojí za výhodností výroby solární a větrné energie setrvalé klesání ceny fotovoltaické technologie, zvyšování výkonu větrných turbín a zlepšování technologie pro ukládání energie. Studie uvádí, že vliv mají i aukce na podporu pro nové větrné a solární elektrárny. Například v Číně se jedná o meziroční 9% pokles LCOE (sdružených výrobních nákladů) na cenu 38 USD/MWh. Nově vybudované solární elektrárny jsou tak nyní téměř na úrovni uhelných elektráren, jejichž cena se pohybuje kolem 35 USD/MWh.

Vývoj cen jednotlivých způsobů výroby elektřiny



Zdroj: [Euro.cz](#), BNEF

Stát bude vykupovat elektřinu z Dukovan za předem stanovené ceny

Českou vládou prošlo několik smluv mezi státem a ČEZ. Ty počítají s tím, že ještě letos začne výběr dodavatele reaktoru. Známy bude za dva roky a výstavba má začít v roce 2029. Do provozu by měla být elektrárna uvedena v roce 2038. Stát bude vyrobenou elektřinu vykupovat za předem stanovené ceny a sám ji pak prodá na trhu. Pokud by na něm byly ceny dostatečně vysoké, může vydělat. Pokud ale příliš nízké, vyjde energetická bezpečnost daňové poplatníky na miliardy korun. Polostátní firma musí na oplátku vládě garantovat, že elektrárnu postaví včas a za předem domluvenou cenu. Plán musí schválit Evropská komise.

Zdroj: [lhned.cz](#)

Jaderné reaktory by se mohly tisknout na 3D tiskárnách

V energetickém světě způsobila rozruch zpráva americké Oak Ridge National Laboratory spadající pod americké ministerstvo energetiky o další technologii, která by rizika tradiční jaderné energetiky snížila. Řeč je o 3D tisku. Vědci slibují, že první takový mikroreaktor o výkonu 3 MW by mohl začít fungovat už v roce 2023. 3D tisk aktivní zóny reaktoru může výrazně otevřít možnosti inovací v jaderné energetice. Mohl by totiž podle amerických vědců dostat jádro na cenovou úroveň produkce elektřiny z OZE.

Zdroj: [Týdeník Hrot](#)

Uhelné teplárny drtí platby za emise

„Podle mých informací je valná většina tepláren ve ztrátě nebo na nule,“ řekl týdeníku Hrot předseda výkonné rady Teplárenského sdružení ČR Tomáš Drápela. Podle jeho odhadu reálně hrozí, že do pěti let vlastníci uhelné teplárny zavřou. Jedinou reálnou náhradou je zemní plyn, ale jeho příznivá cena nemusí vydržet napořád. Pod tlak se dostávají hlavně menší a střední zdroje.

Zdroj: [Týdeník Hrot](#)

ČEZ má spolu s maďarskou MVM zájem o koupi innogy

Energetická skupina ČEZ ve spolupráci s maďarskou skupinou MVM se zařadila mezi zájemce o koupi aktiv innogy. O ně ovšem zřejmě bude velký zájem, účastnit se chtějí také skupiny KKCG, EPH, Sev.en, PPF, Bohemia Energy či německá EnBW. ČEZ by z případného převzetí získal zákazníky odebírající plyn (1,1 milionu) a ESCO segment. Zákazníky v segmentu elektřiny by si měla ponechat MVM.

Zdroj: [Investičníweb.cz](#)

Baterie v Plané nad Lužnicí může jako první vyrovnávat napětí v síti

Trh na stabilizaci elektrické sítě, v němž elektrárny každoročně hrají o zhruba 5 mld. Kč, čeká výrazná proměna. Poprvé bude tyto služby moci komerčně poskytovat i baterie, a to díky certifikaci od provozovatele sítě ČEPS. Tu získala teplárna společnosti C-Energy Planá. Pořízení baterie o výkonu 4 MW a kapacitě 2,5 MWh bylo součástí komplexnějšího projektu na modernizaci lokální distribuční sítě. Investice původně vyšla na 90 mil. Kč, po dotaci se přímé náklady snížily o třetinu. Podle kodexu ČEPS může podpůrné služby nabízet jen baterie, která je připojena ke zdroji elektřiny, a nikoliv samostatně stojící. Kvůli přísným podmínkám se však tato možnost zužuje jen na turbínové elektrárny, tedy například teplárny či vodní elektrárny.

Zdroj: [E15](#)

Stavba Nord Stream 2 se blíží ke konci, Poláci začínají konkurenční Baltic Pipe

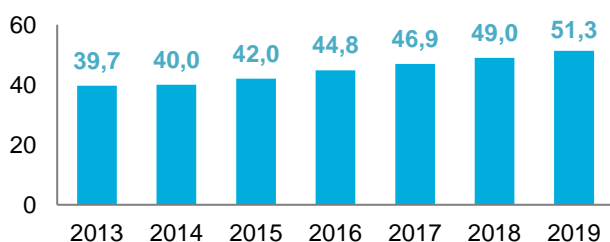
Na dně Baltského moře mohou začít finální práce na dokončení plynovodu Nord Stream 2. Do oblasti doplula z Vladivostoku loď Akademik Čerskij, která je schopna plynovod dokončit. Stavba se dostala do problémů po odchodu švýcarské firmy Allseas, která se stáhla kvůli americkým sankcím vůči firmám participujícím na projektu Nord Stream 2. Poláci mezitím zahajují stavbu plynovodu Baltic Pipe, který by měl vést plyn z Norska přes Dánsko do Polska. Z toho by pak mohl být distribuován dále na Ukrajinu. S vybudováním Nord Streamu 2 počítá i ČR. Výstavbu přípojky v Krušných horách začala společnost Net4Gas už na podzim loňského roku.

Zdroj: [Euro.cz](#)

Češi třídí čím dál více

Množství vyříděného odpadu v ČR loni opět vzrostlo, každý Čech vyřídil v průměru 51,3 kg papíru, plastů, skla a nápojových kartonů. Svůj odpad podle společnosti EKO-KOM pravidelně třídí více než 70 % Čechů. Lidé nejvíc vrací do oběhu papír (u nějž míra třídění dosáhla 88 %) a sklo (79 %), nejméně pak nápojové kartony (25 %).

Množství vyříděného odpadu na osobu a rok (kg)



Zdroj: [Idnes.cz](#), EKO-KOM

FARMACIE A ZDRAVOTNICTVÍ

Zdravotnická zařízení přijdou letos o 30 mld.

Výpadek příjmů poskytovatelů zdravotní péče kvůli omezením v důsledku epidemie koronaviru dosáhne letos podle ministerstva zdravotnictví 30,5 mld. Kč. Resort počítá s přímou kompenzací ve výši 27 mld. Vláda k tomu přijme zákon o kompenzacích a ministerstvo upraví úhradovou vyhlášku. Rozdíl zhruba 3,5 mld. Kč mají podle návrhu nemocnice dohnat zvýšením činnosti do konce roku. Nemocnice musely odkládat vyšetření a operace, lázně byly zavřeny. Českým lázním vypadne zhruba třetina tržeb.

Zdroj: [E15, lhned.cz](#)

Zlínský kraj chystá novou nemocnici za osm miliard

Zastupitelé Zlínského kraje schválili o jediný hlas největší investici v jeho historii – výstavbu nové nemocnice ve zlínských Malenovicích. Nový areál má nahradit současnou Nemocnici Tomáše Bati, jež je podle kraje ve špatném stavu. Kraj prezentuje nemocnici jako nejmodernější dílo – takzvaný polyblok, tedy systém samostatných objektů, vzájemně propojených. Jednu miliardu kraj hodlá vytěžít z odprodeje areálu původní nemocnice, 4 by sám zaplatil a 3 si půjčil a splácel. Hotovo by mělo být přibližně za šest let.

Zdroj: [lhned.cz](#)

INOVACE A STRATEGIE

Sdružení podnikatelů očekávají žaloby firem na stát kvůli uzavření provozoven

Advokáti potvrzují zvýšený zájem o podávání žalob. Ministerstva však kritiku odmítají s tím, že už firmám poskytla podporu za desítky miliard korun. Mezi právníky se však objevují názory, že soudy budou chránit spíše státní rozpočet než zájmy podniků.

Zdroj: [E15](#)

Analýza: Home office snížil produktivitu českých zaměstnanců o třetinu

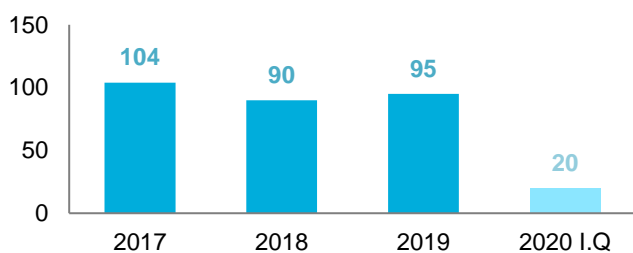
Během prvního měsíce karantény se produktivita pracovníků snížila v průměru o desetinu, po dvou měsících práce z domova pokles dosáhl 30 %. Vyplývá to z analýzy poradenské společnosti Moore Czech Republic mezi jejími klienty. Domácí podmínky jsou rovněž rizikem pro kybernetickou bezpečnost a mnohdy formálně znemožňují práci s citlivými daty.

Zdroj: [Aktuálně.cz](#)

Akvizice firem v Česku zamrzly

Poradenský byznys zaměřený na fúze a akvizice zmrazil koronavirus, protože potenciální kupci momentálně věnují čas a hotovost spíše přežití vlastních podniků. Podle průzkumu poradenské KPMG se tuzemský akviziční trh do původního stavu nedostane dříve než za dva roky. Největší změnou bude pokles hodnoty prodávaných společností.

Vývoj počtu akvizic (počet transakcí, kde byl cílem český podnik)



Zdroj: [lhned.cz](https://luned.cz), Mergermarket

Český start-up Precismo získal od investorů na svůj 3D skener milion eur

Investory zaujala technologie pro fotorealistické 3D skenování s využitím autonomního robota, která klientům pomáhá provozovat virtuální obchody, kontrolovat kvalitu výrobků či tvořit reklamní materiály bez nutnosti trávit čas v ateliéru. Velké ambice má i průmyslová divize. Ta se zaměřuje primárně na rozvoj skenovacích technologií pro výrobce automobilů, letadel či zbraňových systémů.

Zdroj: [Euro.cz](https://euro.cz)

IT & TELEKOMUNIKACE

Češi v době karantény strávili na internetu o polovinu více času

Průměrný čas, který Češi strávili v březnu na internetu, se proti únoru kvůli koronavirové epidemii zvýšil o 50 % na 24 hodin a 35 minut, vyplývá z měření NetMonitor. Počet návštěv internetových stránek vzrostl proti únoru o 43 %. Počet zhlédnutých stránek se meziměsíčně zvýšil o 26 % a počet přehrání videa o 55 %. To vše jsou dobré zprávy pro online inzerenty.

Zdroj: ldnes.cz

Kinosálům konkurují televizní premiéry

Studio Universal na znovuootevření kin nečekalo. Premiéru hitu Trollové: Světové turné pustilo na placených digitálních kanálech. Strategie se vyplatila a hollywoodský gigant zvažuje, že by kinům v budoucnu odepřel jejich exkluzivní právo promítat filmy měsíce před uvedením na jiných platformách. „*Jakmile se kina znovu otevřou, očekávám, že budeme uvádět filmy prostřednictvím obou formátů*

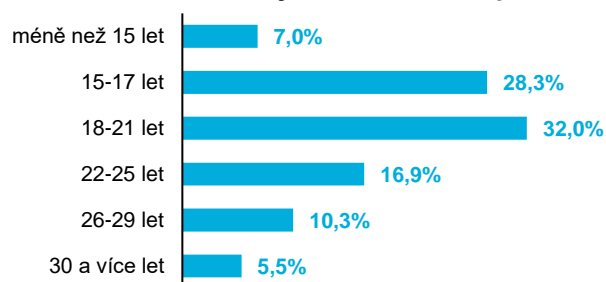
zároveň,“ uvedl Jeff Shell, ředitel společnosti NBCUniversal. Předemslaný postup rozněval dvě největší světové sítě kin AMC a Cineworld. Ty obvinily Universal z porušení obchodního modelu, který je pilířem hollywoodského filmového systému. Nicméně pokud jde o skutečné trháky, hollywoodská studia jsou opatrnější. Jejich premiéry se posouvají.

Zdroj: ldnes.cz

Popularita e-sportů strmě vzrostla

Přerušování sportovního kalendáře vynucené pandemií dostalo na internet nejen silniční motocykly, ale i řadu dalších sportů. A herní portál Steam zvýšil svoji sledovanost – denně jej nyní navštíví v průměru přes 20 milionů lidí. Loni v září jich bylo o třetinu méně. Přesné údaje o sledovanosti e-sportů v ČR k dispozici nejsou. Jejich asociace ale odhaduje, že turnaje pravidelně hraje nebo sleduje téměř čtvrt milionu Čechů. Velikost herního průmyslu loni celosvětově dosáhla 150 mld. dolarů. E-sporty v tom tvoří jen malou část, loni překonaly hranici 1. mld. USD.

Věkové rozložení českých fanoušků e-sportů



Zdroj: lhned.cz, Česko v datech, esport.cz

Startup MyStay pomáhá hotelům přežít

Start-up MyStay hoteliérům pomáhá přesně s tím, po čem teď bude velká poptávka: jak toho při ubytování co nejvíc vyřídit digitálně a z recepcí udělat místo, které ani nebude třeba navštívit. Např. on-line check-out bude probíhat tak, že host dostane dopředu elektronicky účet a potvrdí, zda je na něm vše správně. Na recepci pak jen pípne kartou a je vše hotové. V budoucnu by ale nemusel ani chodit platit na recepci.

Zdroj: lhned.cz

Facebook umožní otevřít si přímo na něm e-shop

Obchody v rámci funkce Facebook Shops budou mít různé podoby. První bude navázaná na tradiční e-shopy daných firem a platba proběhne mimo Facebook. Druhou variantou jsou obchody spravované Facebookem s integrovanými platebními systémy Facebook Pay a Instagram Checkout. Aby pro zákazníky bylo vytvoření a správa obchodů jednodušší, uzavřel Facebook spolupráci s e-commerce

platformami v čele se Shopify, které má zákazníky i v ČR. Facebook Shops firma spustila tento týden, ale zatím s omezenou dostupností.

Zdroj: lhned.cz

MALOOBCHOD A E-COMMERCE

Koronavirus zasadil bezobalovým trendům silný úder

Zatímco ještě před pár měsíci se obchodní řetězce předháněly v tom, kdo svlékne z obalu okurky a další zeleninu či ovoce a zbaví se mikrotenových pytlíků, v době pandemie do nich začaly balit rohlíky po pár kusech. A např. Kaufland se rozhodl natrvalo nasadit otevratelné plastové kryty v úseku pečiva. Do budoucna tak pravděpodobně nebude hlavní snahou výrobců za každou cenu odstraňovat obaly, ale inovovat je z hlediska materiálů či recyklovatelnosti.

Zdroj: [Aktuálně.cz](https://aktuálně.cz)

ODVĚTVOVÉ TRENDY

Dvě třetiny cestovek nemusí krizi přežít, varuje asociace

„Pokud by současná pandemická situace trvala další dva, tři měsíce, dostane cestovní ruch takovou ránu, že ji dvě třetiny cestovních kanceláří nemusí přežít,“ řekl místopředseda Asociace cestovních kanceláří Jan Papež. Kancelářím se podle něj dosud nedostalo od vlády žádné základní pomoci k tomu, aby mohly přežít. Letošní propad cestovního ruchu se kvůli koronaviru odhaduje na 45 %.

Zdroj: ldnes.cz

Restaurace přišly v době uzávěry o 14 miliard měsíčně

Každých 30 dní uzávěry stojí gastrobyznys na tržbách 14 mld. Kč, vyplývá z dat poradenské společnosti Nielsen. „Vyčíslená měsíční ztráta je obrovská. Zhruba 40 % provozoven se snažilo přežít v omezeném režimu,“ řekl Karel Týra, šéf tuzemské části společnosti. V obchodech sice zákazníci po vyhlášení karantény utratili za alkohol o čtvrtinu více než před rokem, když se však zohlední nulové obraty hospod, poklesly celkové tržby za alkohol o 30 %. Podle průzkumu plzeňského Prazdroje plánuje však v podnikání pokračovat 97,5 % hospod.

Zdroj: [E15, Investičníweb.cz](https://E15.investicniweb.cz)

Zájem o hotely v regionech rychle roste

Češi budou mít problém sehnat v létě ubytování v oblíbených tuzemských destinacích, protože některé hotely už nyní hlásí vyprodáno. Existují jen dvě výjimky

– Praha a lázeňská města. Mezi těmi, kdo mají zájem o ubytování, nejsou jen turisté, ale často také cestovní kanceláře a agentury, které skupují kapacity. Vědí, že své klienty letos do zahraničí jen těžko dostanou. Je také zřejmé, že hoteliéři budou potřebovat alespoň trochu umožnit ztráty ze začátku sezony, a proto zdrazí.

Zdroj: [Týdeník Hrot](https://tydenik.hrot.cz)

Povinné ručení bude na míru, nové technologie jej podrazí

Allianz pojišťovna už např. nabízí produkt "pojištění na míru". Podle fotek tachometru kontroluje počet ujetých kilometrů. Kdo jezdí méně, dostane levnější pojistku. Informace o jízdě budou do budoucna hrát čím dál větší roli v ceně povinného ručení. Opačný vliv na cenu pojištění vozu, než se původně očekávalo, budou mít zřejmě moderní bezpečnostní a asistenční systémy. Jejich využití sice zvyšuje bezpečnost, na druhou stranu jsou drahá. S vyšším povinným ručením musí počítat také majitelé elektromobilů. A to kvůli možnosti poškození baterie.

Zdroj: lhned.cz

Zavřené hranice srazily prodej cigaret o 10 %

Zavřené hranice snížily prodeje cigaret v ČR meziročně o 10 %. Důvodem je absence přeshraniční poptávky, která je některými zdroji vyčíslována až na 30 % domácích prodejů. Na druhou stranu i domácí spotřebitelé museli nahradit dovozy například z Polska domácí spotřebou. Navíc zřejmě i černý trh byl v této době výrazně utlumen, což mohlo naopak domácí poptávku podpořit.

Zdroj: [Investičníweb.cz](https://investicniweb.cz), Lidové noviny

STAVEBNICTVÍ A REAL ESTATE

Všechny nové domy budou muset zadržovat dešťovku

Ministerstvo životního prostředí navrhuje zavést u nových staveb povinnost akumulovat dešťovou vodu, nebo ji vsakovat. Změna v novele vodního zákona by mohla platit od roku 2021. Kromě novely zákona chce ministerstvo také zvýšit dotační podporu pro zelené střechy u rodinné a bytové výstavby, ale také snížit odvody za srážkovou vodu pro komerční a městskou výstavbu v případě, že budou budovat zelené střechy.

Zdroj: lhned.cz

Zájem o průmyslové nemovitosti sílí

Podle analytiků realitního trhu přežijí průmyslové nemovitosti, mezi něž vedle výrobních hal patří i sklady, pandemii mezi prvními. A ještě posílí. Poptávka po skladovacích a výrobních halách v ČR rostla už v uplynulých letech. Na konci loňského roku činila

neobsazenost 4,1 %, v krizi stoupla podle firmy JLL na 5,3 %. To by však měl být jen krátkodobý výkyv.

Zdroj: lhned.cz

Na konci 1. čtvrtletí se zdražily starší byty i nájem

Prodejní ceny starších bytů v ČR na konci 1. čtvrtletí meziročně vzrostly v průměru o 15 % na 65 600 Kč za m². Vyplývá to z údajů společnosti Bezrealitky. Měsíční nájemné stoupla v průměru o 2,5 % na 250 Kč za m². Ceny nájemného v Praze rostly pouze mírně kvůli tomu, že se na trh dostala řada bytů dříve využívaných na krátkodobé pronájmy. Nebylo jich ale tolik, aby zvrátily trend růstu cen. Podle portálu RealityMIX ale v květnu klesly nájem v centru Prahy výrazněji, zhruba o desetinu. Podle Asociace pro rozvoj trhu nemovitostí bude případný pokles cen nemovitostí v ČR pouze krátkodobý. U nových bytů asociace redukcí cen nepředpokládá vzhledem k relativně nízkým maržím developerů, vysokým stavebním nákladům a poptávce převyšující nabídku.

Ceny starších bytů a nájmů na konci 1. Q 2020

Kraj	Ceny starších bytů (v Kč/m ²)	Meziroční srovnání	Měsíční nájemné (v Kč/m ²)	Meziroční srovnání
Praha	94 103	11,7%	293	1,0%
Středočeský	51 005	16,0%	212	6,0%
Jihočeský	35 323	7,6%	168	11,3%
Plzeňský	41 042	7,6%	185	1,6%
Karlovarský	29 662	11,1%	149	3,5%
Ústecký	18 082	21,9%	143	6,7%
Liberecký	41 422	40,8%	171	10,3%
Královéhradecký	41 547	8,5%	182	7,1%
Pardubický	37 244	19,8%	178	5,3%
Olomoucký	37 942	12,6%	176	-1,7%
Jihomoravský	61 933	20,2%	226	3,2%
Zlínský	36 506	2,1%	172	5,5%
Vysočina	35 596	18,3%	161	18,4%
Moravskoslezský	24 838	12,0%	154	2,7%
Průměr ČR	65 600	15,0%	250	2,5%

Zdroj: Aktuálně.cz, Bezrealitky.cz, Aktuálně.cz, ldnes.cz

ZEMĚDĚLSTVÍ A POTRAVINÁŘSTVÍ

Někteří poslanci chtějí uzákonit 85% podíl českých potravin v obchodech

Cílem návrhu části poslanců je postupné navýšení soběstačnosti země v potravinách. Podle návrhu by v příštím roce tuzemské supermarketky musely nabízet minimálně 55 % českých potravin a každým dalším rokem tuto produkci navyšovat o pět procent až na

finálních 85 % v roce 2027. Svaz obchodu a cestovního ruchu či Asociace soukromého zemědělství jsou proti. Opatření vítají organizace zastupující velké zemědělské podniky.

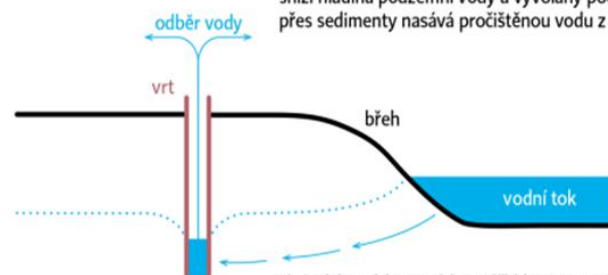
Zdroj: ldnes.cz

Hydrologové plánují nové „podzemní přehrady“ i nadzemní nádrže

Výzkumný ústav vodohospodářský TGM má na starosti projekty zaměřující se na distribuci povrchové vody do podzemí – takzvanou umělou infiltraci. Letos by mohly vzniknout dva takové projekty. V Meziboří v Krušných horách má být na svahu vybudována experimentální podzemní hráz zadržující odtékající vodu. „V délce sto metrů uděláme několik desítek podzemních vrtů, jimiž se do hloubky deseti až patnácti metrů napustí cementová směs. Ta se dostane do puklin v hornině. Vytvoříme tak souvislou stěnu, která zamezí odtoku vody,“ popisuje hydrogeolog Zbyněk Hrkal. Výhodou podzemní hráze je, že je z ní nulový odpar a voda z ní má vyšší kvalitu. Nevýhodou je nižší kapacita.

JAK FUNGUJE NUCENÁ BŘEHOVÁ INFILTRACE

Jedná se o metodu, při níž je u vodního toku vytvořena linie jímacích vrtů. Čerpáním z nich se sníží hladina podzemní vody a vyvolaný podtlak přes sedimenty nasává pročištěnou vodu z řeky.



Vedle toho ministerstvo zemědělství uvažuje o výstavbě nových nádrží, vytypovalo 31 lokalit. V současnosti se zabývá stavbou šesti přehrad.

Zdroj: lhned.cz, Výzkumný ústav vodohospodářský TGM

Loni se vyrobilo rekordně piva, v hospodách se ale pilo opět méně

Podíl piva na čepu loni v ČR klesl o další procentní bod na 35 %. Zbytek připadá na pivo v maloobchodu. Každý občan Česka v průměru loni vypil 142 litrů, tedy o litr více než předloni. Dohromady (i s nepatrným množstvím importu 0,9 procenta) se loni v ČR spotřebovalo 16,66 mil. hl moku, což je nejvíce od roku 2009. V obalech pokračoval trend vzestupu plechovek. „Do budoucna s přílišným optimismem nehledíme. Restaurace uzavřené na více než dva měsíce, další týdny a měsíce postupného návratu do normálu, nulový turismus – to vše se negativně podepíše na výsledcích letošního roku,“ uvedl předseda svazu František Šámal.

Zdroj: ldnes.cz, Český svaz pivovarů a sladoven

ZAOSTŘENO: ZEMĚDĚLSTVÍ MÁ BÝT VÍCE EKOLOGICKÉ

Strategie Evropské komise Farm to Fork: Zemědělství má být bez chemie

Evropská komise představila strategii evropského zemědělství, které by v následujícím desetiletí mělo výrazně omezit svůj vliv na životní prostředí. Konkrétní cíle do roku 2030 zní takto:

- snížit užívání pesticidů o 50 %
- snížit užívání hnojiv o 20 %
- snížit užívání prostředků proti mikrobům používaných u hospodářských zvířat o 50 %
- zvýšit rozlohu určenou pro ekologické zemědělství na 25 %.

Všechny cíle musejí nejprve projít analýzou dopadu na zemědělskou výrobu v EU, než je budou moci schválit členské země a Evropský parlament. Brusel počítá s tím, že ekologicky šetrné farmaření bude mít svůj podíl ve financích, které budou v příštím sedmiletém rozpočtu vyhrazeny na společnou zemědělskou politiku. V případě ekologického zemědělství bude v ČR nutné navýšit plochy půdy, obhospodařované v tomto režimu zhruba dvojnásobně. Na začátku roku 2019 u nás hospodařilo 4 596 ekologických zemědělců a 748 výrobců biopotravin, kteří dohromady hospodařili na 11 % celkové výměry zemědělské půdy. Spolu s agrární strategií Evropská komise zveřejnila i dokument zaměřený na ochranu biologické rozmanitosti. Ten chce rozšířit evropské chráněné oblasti do roku 2030 na 30 % evropského území. Zdroje: [Aktuálně.cz](https://aktuálně.cz), ldnes.cz

Od příštího roku budou jednodruhová pole maximálně na 30 ha

Protierozní vyhláška, má začít platit od začátku příštího roku. Počítá s tím, že z jednoho hektaru pole se smí za rok odplavit nanejvýš 17 tun zeminy. Erozi mohou zemědělci předcházet například vhodným způsobem orby, volbou plodin či zatravněním částí svých pozemků. Vyhláška stanovuje maximální rozlohu jednodruhových polí na 30 hektarů. Toto omezení platí od letošního roku na polích ohrožených erozí, tedy zhruba na čtvrtině orné půdy v Česku. Od příštího roku bude platit na veškeré orné půdě. Zdroj: lhned.cz

Sucho dopadne letos hlavně na jarní plodiny

Ministerstvo zemědělství letos očekává propad úrody podle oblastí o 20 až o 40 %, škody budou hlavně na jařinách. Podle programu schváleného EU lze zemědělcům platit kompenzace pouze tehdy, pokud sucho zničí více než 30 % průměrné roční produkce. Kvůli suchu se diskutuje o fondu těžko pojistitelných rizik, díky jehož zavedení by vláda nemusela schvalovat po každém suchém roku kompenzace. Malí zemědělci chtějí standardní podporu pojištění. Větší farmáři pak fond ve vlastních podnicích, do kterého by přispíval stát i oni. Zdroj: [Aktuálně.cz](https://aktuálně.cz)

Vývoj a výhled cen mléka, pšenice, řepky a hovězího

Krátkodobý výhled Evropské komise z minulého měsíce předpokládá mírný **nárůst produkce mléka a mléčných výrobků v EU**, importy a exporty by se však měly snížit o 6 %, resp. 8 %. Spotřeba mléčných výrobků by podle predikce Evropské komise měla klesnout o 0,3 %, v ČS však předpokládáme pokles výraznější. Důvodem je více než dvouměsíční uzavření restaurací, kaváren a hotelů, kde se spotřebuje 10–20 % mléčných produktů.

U pšenice se donedávna očekával pokles ceny, přičemž tento trend měl pokračovat až do roku 2022. **Vlivem pandemie koronaviru však v uplynulých týdnech globální ceny klíčových surovin, jako je pšenice, vzrostly.**

Loňský rok byl v EU charakteristický nízkou produkcí řepky, letos by však podle odhadu Evropské komise měla produkce vzrůst na 16,5 mil. tun. Ovšem zásoby řepky jak ve světě, tak v EU jsou stále nízké, což by mělo vykompenzovat tlak na pokles ceny způsobený menší poptávkou v letošním roce. Osevní plocha řepky se v ČR v posledních šesti letech pohybuje okolo 400 tis. ha.

Pokud jde o produkci hovězího masa v EU, její pokles v letošním roce se odhaduje na 0,6 %. Nynější situace (koronavirová opatření a nedostatek řidičů) se také může projevit v omezení transportu živých zvířat, a to hlavně na mezinárodní úrovni.

Zdroj: [Česká spořitelna](https://ceska-spojitelna.cz)

Radek Novák

e-mail: radeknovak@csas.cz

tel: +420 956 718 015

Tereza Hrtúsová

e-mail: thrtusova@csas.cz

tel: +420 956 718 012

Tomáš Kozelský

e-mail: tkozelsky@csas.cz

tel: +420 956 718 013