

Vinařský trh v Česku

Tomáš Kozelský

Ekonomické a strategické analýzy



Obsah

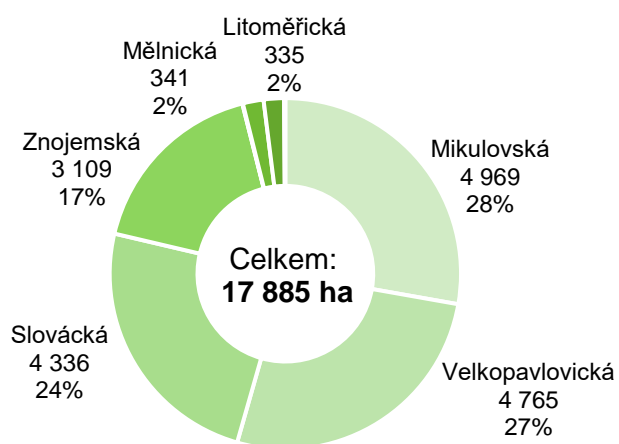
1. Shrnutí.....	2
2. Vinařský trh v Česku.....	3
3. Zahraniční obchod s vínem v ČR	7
4. Vývoj cen vína v Česku	8

1. Shrnutí

- V roce 2022 tvořila obhospodařovaná plocha vinic v Česku 17 884,9 hektarů.
- Ze statistických údajů Ústředního kontrolního a zkušebního ústavu zemědělského (ÚKZÚZ) za rok 2022 vyplývá nárůst výsadby o 383,4 ha nových vinic (meziročně o 115 ha více).
- Mezi nejčastěji vysazované odrůdy révy vinné v roce 2022 patřily: Pálava (62,6, což je zhruba jednou tolik proti výsadbě v roce 2021, kdy se Pálavy vysadilo 31,9 ha), Tramín červený (52,8 ha) a Veltlínské zelené (23,7 ha) z bílých odrůd. Z modrých odrůd to byl Merlot (10,6 ha). Z PIWI¹ odrůd se nejvíce sázel Hibernal (17,5 ha).

- K 31. 12. 2022 bylo zaregistrováno 13 732 pěstitelů (meziroční pokles o 1,9 %) s osázenými vinicemi na celkové ploše 17,89 tisíc ha.
- Z celkových 17 884,9 ha obhospodařované plochy vinic tvořily téměř tři čtvrtiny (73 %; 12 996 ha) odrůdy moštové bílé, jejichž plocha se zvyšuje, jednu třetinu odrůdy moštové modré (27 %; 4 854 ha) a zanedbatelný podíl (necelé 0,5 %) připadá na stolní, podnožové odrůdy a šlechtitelský materiál. Mezi bílé odrůdy s nejvyšší výměrou patřily Veltlínské zelené (1 533 ha; 8,6 % z celkové výměry vinic) a Ryzlink rýnský (1 341 ha; 7,5 %). Z modrých odrůd byly nejrozšířenější odrůdy Frankovka (995 ha; 5,4 %) a Svatovavřínecké (855 ha; 4,8 %).
- Česká republika má dvě vinařské oblasti – Moravu (17 188 ha) a Čechy (696 ha), rozdělené do 6 podoblastí. Na moravskou vinařskou oblast připadá 96 % vinic.
- K 10 největším vinařským obcím v ČR s plochou osázených vinic patřily k 31. 12. 2022 Velké Bílovice (774 ha), Valtice (595 ha), Čejkovice (519 ha), Mikulov (515 ha), Novosedly (429 ha), Dolní Dunajovice (428 ha), Velké Pavlovice (369 ha), Vrbovec (345 ha), Sedlec (300 ha) a Kobylí (292 ha). Ve vinařské oblasti Čechy je největší obcí Mělník (106 ha).
- Dle údajů ČSÚ bylo v roce 2022 sklizeno celkem 91 764 tun hroznů révy vinné, což je meziročně o 1,9 % více. Výnos hroznů révy vinné se pohyboval na úrovni 5,59 tun na hektar.
- Podle odhadu Svazu vinařů lze z hroznů sklizených v Česku v roce 2022 získat asi 760 000 hl vína (meziročně zhruba o 40 000 hl vína více), tedy přibližně 35 % roční spotřeby vína ČR. Během let 2002 až 2022 se zvýšila průměrná produkce vína z 500 tisíc na 650 tisíc hl ročně (v desetiletém průměru), i když se průměrný hektarový výnos ve stejném období snížil. Průměrná roční produkce vína se v uvedeném období zvýšila o 150 tis. hl (nárůst o 30 %).

Plocha osázených vinic v Česku dle podoblastí v roce 2022 (v ha)

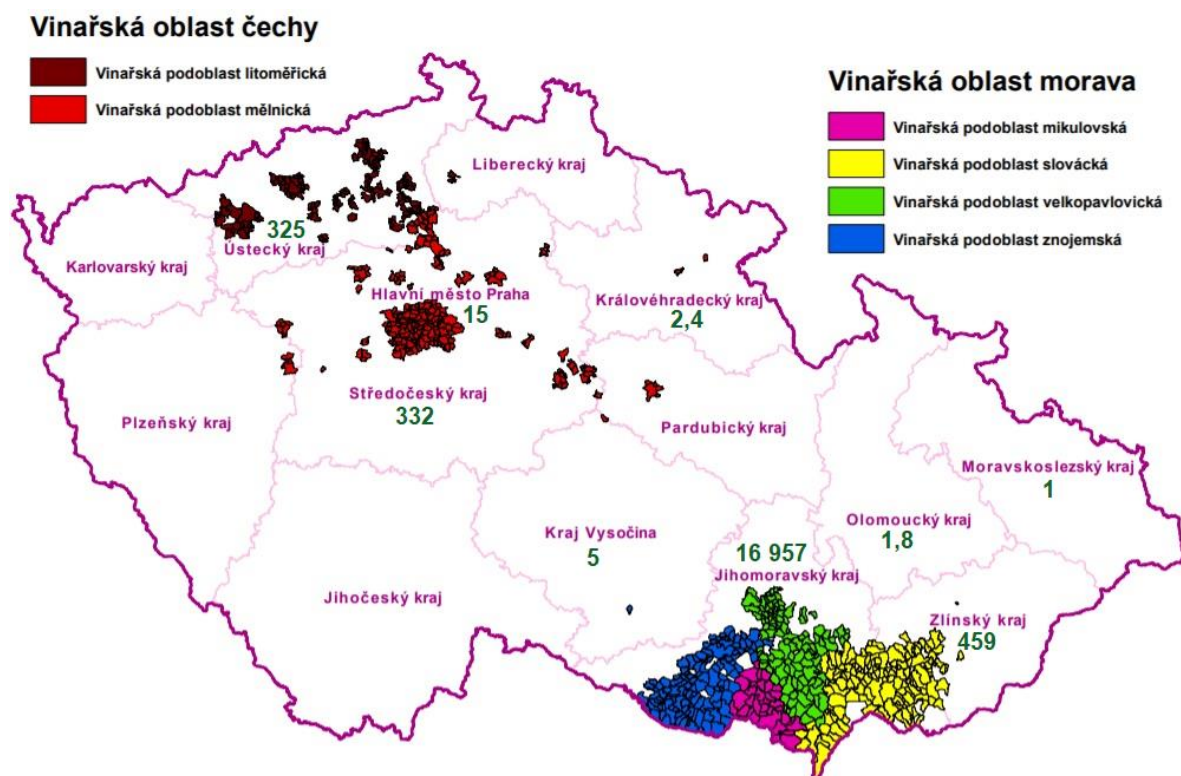


Zdroj: Ústřední kontrolní a zkušební ústav zemědělský

¹ zkratka pro označení skupiny odrůd révy vinné odolných proti houbovým chorobám

2. Vinařský trh v Česku

Mapa vinařských oblastí a podoblastí a výměra vinic (ha) dle krajů v Česku v roce 2020



Zdroj: Ústřední kontrolní a zkušební ústav zemědělský, ČSÚ – vinice strukturální šetření 2020; vlastní zpracování

Převážná většina vinic podle strukturálního šetření Vinice (které ČSÚ připravuje jednou za pět let) z roku 2021 (16 957 ha; 93,7 %), stejně jako pěstitelů révy vinné (15 972 subjektů; 96,6 %), se v roce 2020 nacházela v Jihomoravském kraji. V daleko menší míře se réva vinná pěstovala ve Zlínském kraji, kde 404 pěstitelů obhospodařovalo 459 ha vinic (2,5 %), ve Středočeském kraji 73 pěstitelů obhospodařovalo 332 ha (1,8 %), v Ústeckém kraji 49 pěstitelů obhospodařovalo 325 ha (1,8 %) a v Hlavním městě Praze 14 pěstitelů hospodařilo na 15 ha (0,1 %). V ostatních krajích se réva vinná pěstovala pouze okrajově.

Počty jednotlivých vinařských obcí, katastrálních území a viničních tratí v Česku k 31. 12. 2022

Vinařská oblast/podoblast	Počet vinařských obcí	Počet katastrálních území	Počet viničních tratí	Počet pěstitelů*	Plocha osázených vinic (ha)
Čechy	75	100	171	185	696,5
Mělnická	40	56	89	92	341,2
Litoměřická	35	44	82	52	334,8
Čechy-ostatní	0	0	0	43	20,5
Morava	308	352	1 142	14 207	17 188,4
Mikulovská	30	33	185	1 872	4 969,3
Velkopavlovická	70	81	321	5 401	4 765,3
Slovácká	118	133	418	6 132	4 335,8
Znojemská	90	105	218	881	3 109,2
Morava-ostatní	0	0	0	55	8,9
Celkem ČR	383	452	1 313	14 392	17 884,9

Zdroj: Ústřední kontrolní a zkušební ústav zemědělský (ÚKZÚZ); *Počet pěstitelů je uveden včetně pěstitelů, kteří jsou registrovaní, ale v současné době nemají osázenou plochu vinic, avšak disponují právy nebo povoleními pro opětovnou výsadbu. Jeden pěstitel může mít vinice ve více oblastech nebo podoblastech.

Dle údajů ČSÚ bylo v roce 2022 sklizeno celkem 91 764 tun hroznů révy vinné (o necelé 2 tuny více než v předchozím roce).

Sklizeň hroznů révy vinné v Česku

	2012	2013	2014	2015	2016	2017	2018	2019	2020	2021	2022
Sklizeň (t)	59 990	74 721	63 533	90 608	75 905	79 774	103 704	67 956	90 376	90 059	91 764
změna (y/y)	-34 %	+25 %	-15 %	+43 %	-16 %	+5 %	+30 %	-34 %	+33 %	-0,4 %	+1,9 %
Výnos (t/ha)	3,83	4,77	4,03	5,73	4,80	5,05	6,51	4,23	5,60	5,51	5,59

Zdroj: ČSÚ

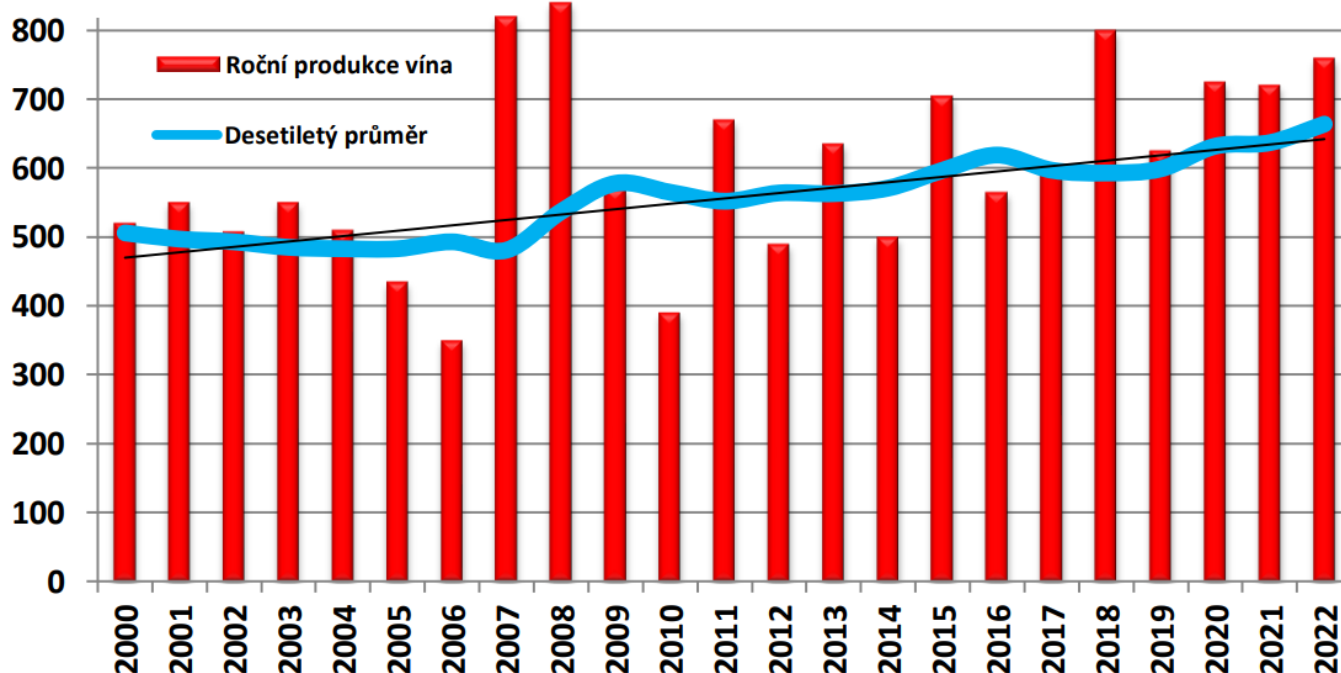
Sklizeň révy vinné dle krajů v Česku v roce 2022

	JHM	ZLK	ULK	STC	PHA	VYS	HKK	PAK	OLK	MSK	PLK	LBK
Sklizeň (t)	85 944	2 631	1 605	1 449	72	28	10	9	8	4	1	1
Výnos (t/ha)	5,63	5,20	5,02	4,84	4,49	5,57	4,81	4,96	4,88	5,05	5,15	5,16

Zdroj: ČSÚ

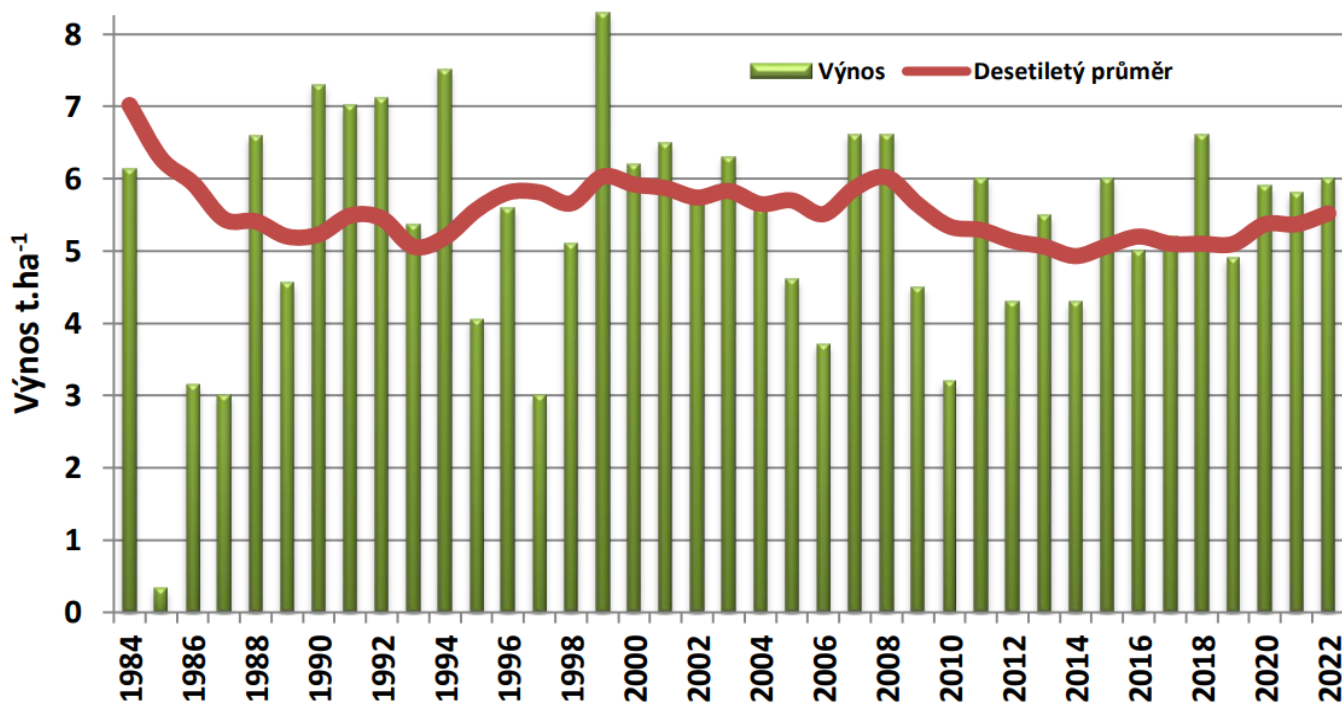
Výnos moštových hroznů v Česku v roce 2022 činil 5,59 t/ha (o 0,08 t/ha vyšší než roce 2021). Podle odhadu Svazu vinařů lze z hroznů sklizených v Česku v roce 2022 získat asi 760 000 hl vína, tedy přibližně 35 % roční spotřeby vína ČR. Během posledních dvaceti let (2002 až 2022) se zvýšila průměrná produkce vína z 500 tisíc na 650 tisíc hl ročně (v desetiletém průměru), i když se průměrný hektarový výnos snížil. Dlouhodobě pokrývá česká produkce spotřebu vína zhruba z třetiny.

Vývoj roční produkce vína (v tis. hl) v Česku



Zdroj: SV ČR

Vývoj průměrného výnosu hroznů (v tunách na hektar) v Česku do roku 2022 včetně

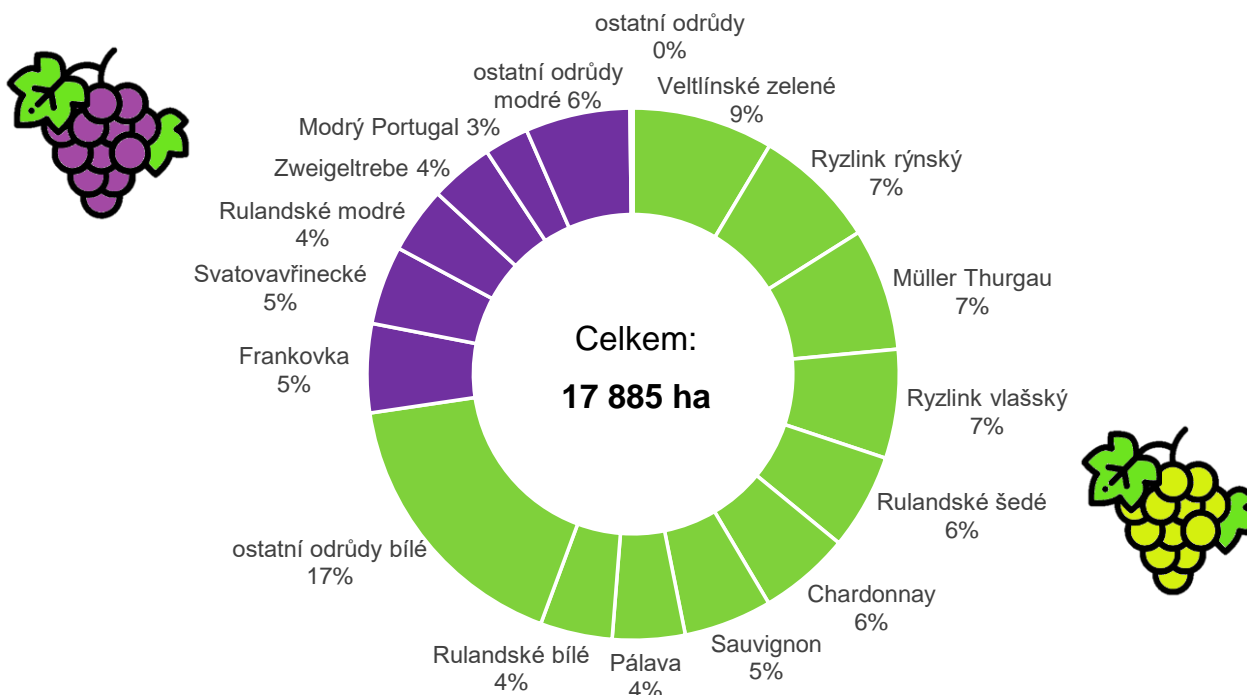


Zdroj: SV ČR

Na českých vinicích převažují (dle dat Ústředního kontrolního a zkušebního ústavu zemědělského) bílé odrůdy révy vinné, které se k 31. 12. 2022 pěstovaly z celkových 17 885 ha na 73 %. Modré odrůdy byly vysázené téměř na třetině výměry vinic (27 %). Zanedbatelný podíl (0,5 %) připadá na stolní a podnožové odrůdy.

Mezi bílé odrůdy s nejvyšší výměrou patřily Veltlínské zelené (1 533 ha; 8,6 % z celkové výměry vinic), Ryzlink rýnský (1 341 ha; 7,5 %) a Müller Thurgau (1 329; 7,4 %). Z modrých odrůd byly nejrozšířenější odrůdy Frankovka (995 ha; 5,4 %) a Svatovavřínecké (855 ha; 4,8 %).

Podíl jednotlivých odrůd révy vinné podle výměry v Česku v roce 2022



Zdroj: zpracováno dle dat - Ústřední kontrolní a zkušební ústav zemědělský (ÚKZUZ)

V roce 2022 byla plocha moštových bílých odrůd 12 996 ha, meziročně došlo k nárůstu o 130 ha. Mezi odrůdy s největším meziročním nárůstem plochy patří Pálava (+9,2 %) a Ryzlink vlašský (+5,6 %).

Naopak největší úbytek meziročně zaznamenaly plochy osázené odrůdou Svatovavřínecké (-4,9 %) a Modrý Portugal (-4,2 %), z bílých Müller Thurgau (-2,3 %) a Veltlínské zelené (-1,9 %).

Plocha moštových bílých odrůd v Česku

	k 31. 12. 2021		k 31. 12. 2022		Změna 2022/2021
	ha	podíl	ha	podíl	
Bílé odrůdy celkem	12 866	72,0 %	12 996	72,7 %	1,0 %
Veltlínské zelené	1 561,5	8,7 %	1 532,5	8,6 %	-1,9 %
Ryzlink rýnský	1 349,1	7,6 %	1 341,0	7,5 %	-0,6 %
Müller Thurgau	1 359,7	7,6 %	1 329,1	7,4 %	-2,3 %
Ryzlink vlašský	1 120,5	6,3 %	1 183,2	6,6 %	5,6 %
Rulandské šedé	1 031,2	5,8 %	1 041,6	5,8 %	1,0 %
Chardonnay	993,2	5,6 %	993,3	5,6 %	0,0 %
Sauvignon	965,2	5,4 %	958,7	5,4 %	-0,7 %
Pálava	722,0	4,0 %	788,6	4,4 %	9,2 %
Rulandské bílé	785,8	4,4 %	782,8	4,4 %	-0,4 %
<i>ostatní moštové bílé</i>	2 978,2	16,7 %	3 045,2	18,7 %	12,3 %

Zdroj: ÚKZÚZ

Plocha moštových modrých odrůd v Česku

	k 31. 12. 2021		k 31. 12. 2022		Změna 2022/2021
	ha	podíl	ha	podíl	
Modré odrůdy celkem	4 959,9	27,8 %	4 855,0	27,1 %	-2,1 %
Frankovka	996,1	5,6 %	964,9	5,4 %	-3,1 %
Svatovavřínecké	899,5	5,0 %	855,1	4,8 %	-4,9 %
Rulandské modré	716,9	4,0 %	720,2	4,0 %	0,5 %
Zweigeltrebe	715,3	4,0 %	692,6	3,9 %	-3,2 %
Modrý Portugal	505,4	2,8 %	484,2	2,7 %	-4,2 %
<i>ostatní moštové modré</i>	1 126,7	6,3 %	1 138,0	6,4 %	1,0 %

Zdroj: ÚKZÚZ

Plocha ostatních odrůd v Česku

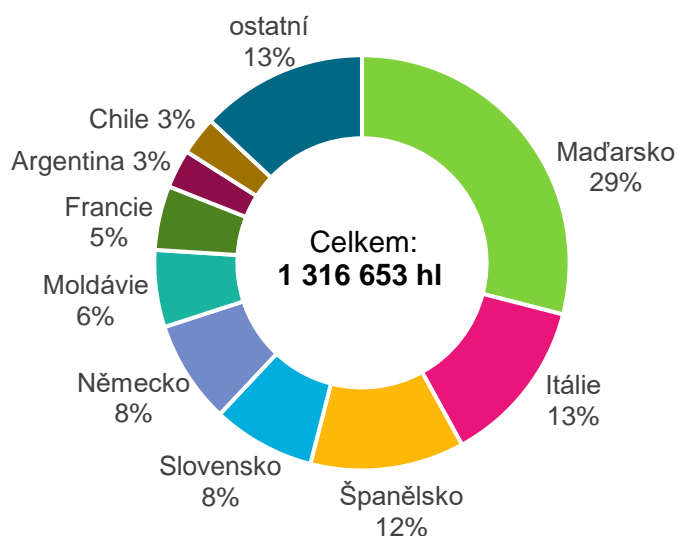
	k 31. 12. 2021		k 31. 12. 2022		Změna 2022/2021
	ha	%	ha	%	
Plocha ostatních odrůd	39,5	0,2 %	33,9	0,2	-14,0 %

Zdroj: ÚKZÚZ

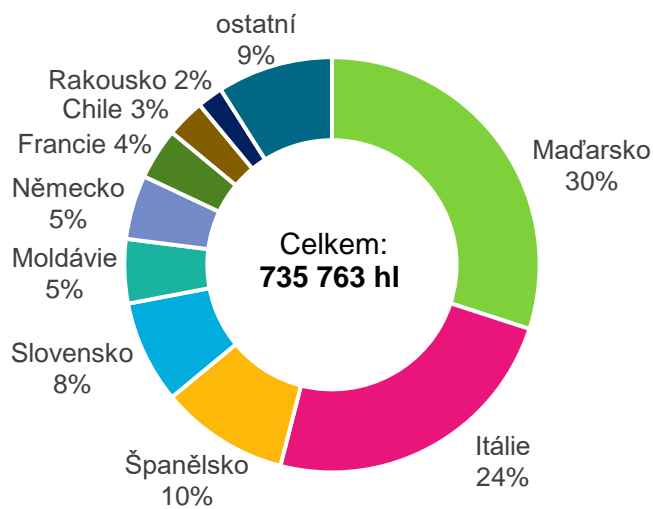
3. Zahraniční obchod s vínem v ČR

Podle údajů ze Zpráv o trhu vína a vinných hroznů od Státního zemědělského intervenčního fondu (SZIF) klesl objem dovozu vína celkem v roce 2022 meziročně o 5,3 % na 1 316 653 hektolitřů (z čehož 86 % pochází ze zemí Evropské unie). Hodnota dovozu vína celkem činila 3,71 miliard korun. Nejvíce vína v roce 2022 se dovezla z Maďarska (29 %), s odstupem následují Itálie (13 %) a Španělsko (12 %). Za prvních 7 měsíců roku 2023 se dovezlo 735,8 tisíc hl vína (mírný pokles oproti stejnému období roku 2022, kdy se přivezlo do Česka 748,3 tisíc hl), největším dovozcem bylo opět Maďarsko (30 %) a Itálie (24 %).

Dovoz vína celkem do Česka v roce 2022



Dovoz vína celkem do Česka za období I-VII 2023



Zdroj: Tržní informační systém (TIS) Státní zemědělský intervenční fond (SZIF) - Zpráva o trhu vína a vinných hroznů

V roce 2022 se dovezlo do Česka 1,32 mil. hl vína (za průměrnou jednotkovou cenu 34,00 Kč za litr), z čehož 43,9 % bylo bílé víno a 22,3 % víno červené. Převážná většina těchto vinařských produktů se dováží z členských států Evropské unie.

Dovoz vína do Česka (včetně intrakomunitárního převozu)

Rok	Vinařský produkt	celkem		z EU	
		hl	tis. Kč	hl	tis. Kč
2019	šumivé víno	72 579	687 623	72 127	682 841
	perlivé víno	75 857	478 321	75 680	477 332
	víno	1 219 508	4 042 442	1 034 992	3 310 616
2020	šumivé víno	79 221	633 778	78 931	631 051
	perlivé víno	110 333	587 681	110 827	587 330
	víno	1 316 911	4 236 376	1 071 109	3 451 810
2021	šumivé víno	76 481	374 757	76 129	369 226
	perlivé víno	125 425	629 634	124 923	627 113
	víno	1 390 738	4 575 528	1 174 968	3 795 147
2022	šumivé víno	72 084	379 883	71 509	373 992
	perlivé víno	133 972	723 449	133 791	722 471
	víno	1 316 653	4 476 620	1 130 951	3 709 519

Zdroj: SZIF – Zpráva o trhu vína a vinných hroznů

V roce 2022 se z Česka vyvezlo celkově 64,12 tisíc hektolitřů vína (za průměrnou jednotkovou hodnotu 124,80 Kč za litr), z čehož 40,1 % připadalo na bílé víno a 39,4 % na červené.

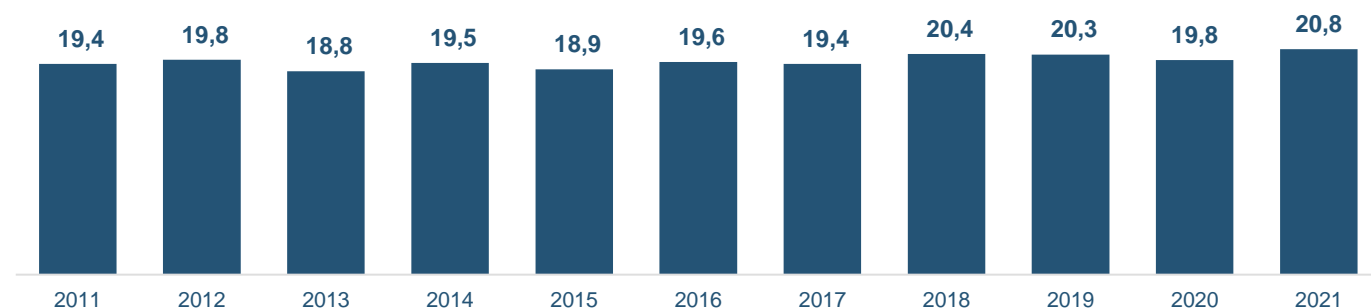
Vývoz vína z Česka (včetně intrakomunitárního převozu)

Rok	Vinařský produkt	Celkem		do EU	
		hl	tis. Kč	hl	tis. Kč
2019	šumivé víno	4 377	51 914	4 282	50 439
	perlivé víno	1 426	9 000	1 426	8 993
	víno	69 951	544 181	67 475	495 049
2020	šumivé víno	2 712	53 625	2 637	51 610
	perlivé víno	4 325	22 238	4 299	21 810
	víno	61 996	728 281	59 805	672 936
2021	šumivé víno	1 955	27 800	1 755	24 289
	perlivé víno	2 457	14 742	2 453	14 571
	víno	72 962	812 797	65 372	720 399
2022	šumivé víno	1 771	33 065	1 513	28 338
	perlivé víno	2 042	11 108	2 030	10 779
	víno	64 120	800 218	59 646	612 705

Zdroj: SZIF – Zpráva o trhu vína a vinných hroznů

Spotřeba vína v posledních letech se v průměru pohybuje mírně nad úroveň 20 litrů. V roce 2020 se však spotřeba snížila na 19,77 litrů. Pokles spotřeby vína (a alkoholu obecně v daném roce) lze přičíst koronavirové krizi, kvůli restrikcím a přijatým opatřením. Rok 2021 znamenal opětovný nárůst spotřeby (meziročně o zhruba jeden litr) na 20,8 l vína na osobu za rok.

Spotřeba vína v ČR (v litrech na obyvatele za rok)



Zdroj: ČSÚ

4. Vývoj cen vína v Česku

Podle údajů Svazu vinařů České republiky byly v Česku v roce 2022 sklizeny moštové hrozny v hodnotě přes 1,75 miliardy Kč, což je částka o 90 milionů Kč nižší než v roce 2021. Pro srovnání v roce 2022 činila celá zemědělská produkce ČR necelých 120 mld. Kč, hrozny se na ní tedy podílely přibližně 1,5 %. Po ztrátě v roce 2021 ve výši 1,00 Kč/kg nebo 5 800,- Kč/ha vznikla vinohradníkům opět ztráta, tentokrát vyšší - 3,50 Kč/kg (21 000 Kč/ha).

Cena čerstvých vinných hroznů se od roku 2010 do roku 2015 pohybovala kolem 16 tisíc Kč za tunu. K navýšení ceny docházelo v následujících letech až k hranici 20 tisíc Kč za tunu v roce 2017. Poté se cena začala opět snižovat až na hodnotu 13 176 Kč za tunu v roce 2020. V následujícím roce vzrostla průměrná cena hroznů podle dat ČSÚ na 17,3 tisíc Kč za tunu. V roce 2022 byla cena čerstvých vinných hroznů 17 081 Kč za tunu, výrobní cena vína sudového bílého 58 Kč/l (meziročně o 5 Kč na litr více) a v případě červeného sudového vína 63 Kč/l. (meziročně o 4 Kč za litr více).

Průměrná cena zemědělských výrobků

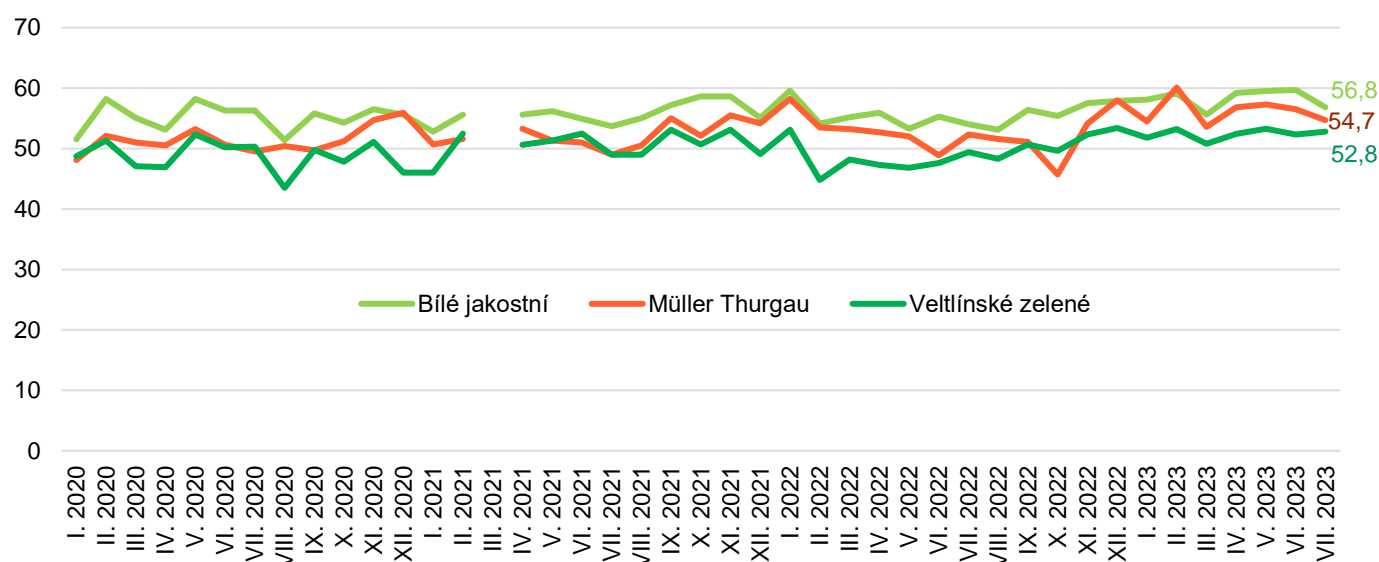
	2012	2013	2014	2015	2016	2017	2018	2019	2020	2021	2022
Čerstvé vinné hrozny (v tis. Kč za tunu)	16,4	15,6	16,1	17,9	19,6	19,8	19,5	16,6	13,7	17,3	17,1
Víno bílé (sudové; v Kč za litr)	48	43	43	44	46	46	46	48	48	53	58
Víno červené (sudové; v Kč za litr)	42	43	43	46	46	48	50	51	50	59	63

Zdroj: ČSÚ; Realizační cena, kterou obdržel tuzemský výrobce za prodej svých výrobků na tuzemském i zahraničním trhu. Cena nesmí zahrnovat DPH ani dopravní náklady spojené s přepravou k odběrateli.

Poslední dostupná měsíční data (v době vzniku studie) za průměrnou cenu průmyslových výrobců ze Zprávy o trhu vína a vinných hroznů jsou za červenec 2023.

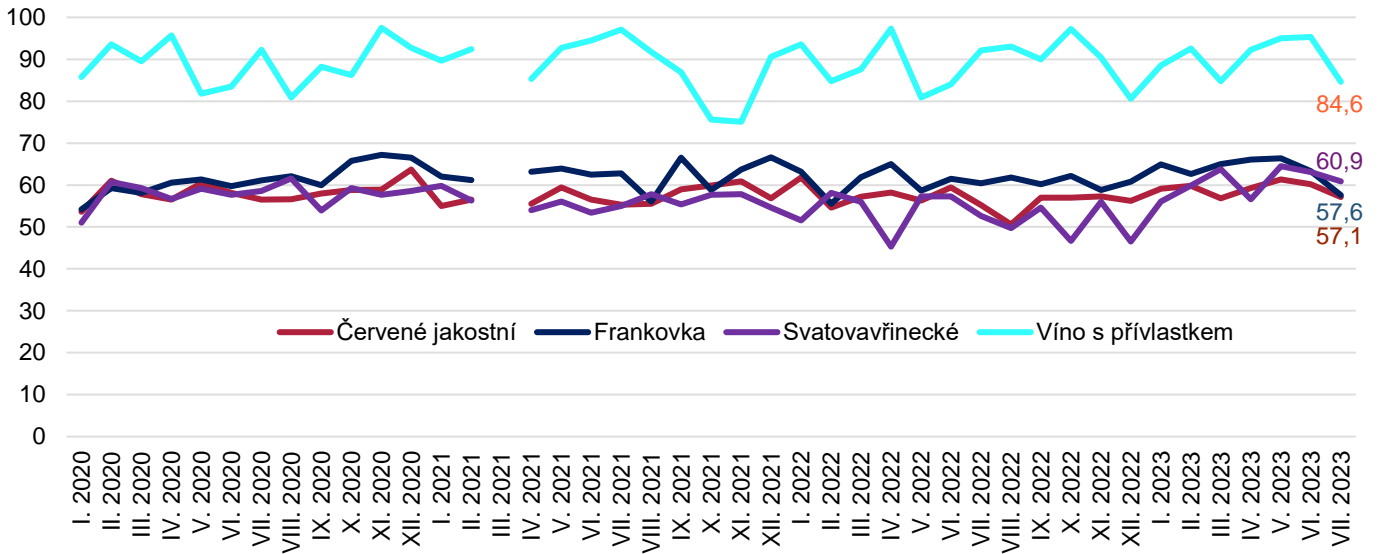
Bílé víno láhvé stolní dosáhlo v červenci 2023 průměrné hodnoty 31,80 Kč/l. U červeného vína byla stanovena průměrná cena na úrovni 33,10 Kč/l. Průměrná cena lahvého jakostního bílého vína se v červenci 2023 proti červnu 2022 snížila o 2,90 Kč na 56,80 Kč/l. Průměrná cena sledované odrůdy Müller Thurgau byla ve výši 54,70 Kč/l (Veltlínské zelené 52,80 Kč/l). Průměrná měsíční cena lahvého jakostního červeného vína se v červenci 2023 proti předchozímu měsíci snížila o 3,10 Kč/l na 57,10 Kč/l. U odrůdy Frankovka byla cena ve výši 57,60 Kč/l (Svatovavřínecké 60,90 Kč/l). V případě vína s přívlastkem se průměrná cena snížila oproti červnu o 10,70 Kč na 84,6 Kč/l.

Měsíční ceny průmyslových výrobců vína v Česku (v Kč; bílé lahvé; průměr)



Zdroj: Měsíční data ze Zprávy o trhu vína a vinných hroznů - Tržní informační systém (TIS) Státní zemědělský intervenční fond (SZIF); Cena průmyslových výrobců - cena, za kterou je víno odebíráno z výrobních podniků, bez dopravy a DPH; vlastní zpracování; data za březen 2021 nebyla k dispozici

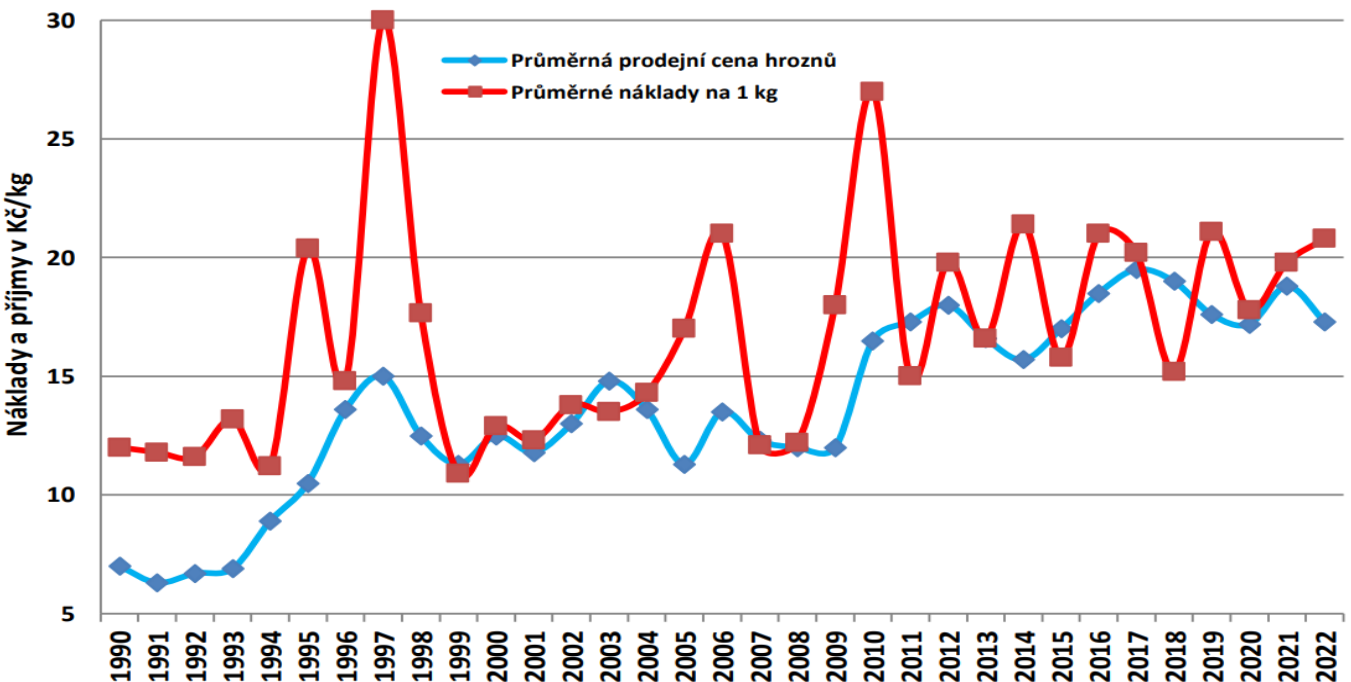
Měsíční ceny průmyslových výrobců vína v Česku (v Kč; červené lahvové; průměr)



Zdroj: Měsíční data ze Zprávy o trhu vína a vinných hroznů - Tržní informační systém (TIS) Státní zemědělský intervenční fond (SZIF); Cena průmyslových výrobců - cena, za kterou je víno odebíráno z výrobních podniků, bez dopravy a DPH; vlastní zpracování; data za březen 2021 nebyla k dispozici

Tuzemská produkce vína ročníku 2022 pokryje zhruba 35 % roční spotřeby vína v ČR. V posledních letech vykazuje průměrný výnos hroznů v ČR mírně rostoucí tendenci. Jak uvádí Svaz vinařů ČR pokračovalo vinohradnictví i v roce 2022 ve ztrátě. Za poslední desetiletí byly jen dva ziskové roky a v jednom byly právě pokryty náklady. Průměrné náklady v roce 2022 činily 20,80 Kč/kg, průměrná prodejní cena hroznů však byla jenom 17,30 Kč/kg. Průměrná ztráta pěstitelů v ČR tedy dosáhla 3,50 Kč na kilogramu hroznů (meziročně došlo k nárůstu průměrné ztráty o 2,50 Kč/kg hroznů). Důvodem nárůstu ztráty je meziroční snížení ceny hroznů a vysoké zvýšení nákladů. Stejně vysoké ztráty bylo dosaženo v roce 2019. Ztráty za posledních 10 let činí celkem 17,50 Kč/kg, zisky 5,00 Kč/kg, takže čistá ztráta za toto období je 12,50 Kč/kg. Ve výpočtech nejsou zahrnuty dotace, které stejně většinou neslouží k podpoře běžné produkce, ale k pokrytí vícenákladů (integrovaná produkce, ekologické vinohradnictví, restrukturalizace vinic).

Vývoj rentability vinohradnictví bez započtení dotací



Zdroj: SV ČR

Seznam největších pěstitelů vinic k 31. 7. 2023 v České republice

Pěstitel	IČ	Obec sídla	Výměra v ha
VINAŘSTVÍ MIKROSVÍN MIKULOV a.s.	26950600	Mikulov	510,7
Vinofrukt, a.s.	48530301	Dolní Dunajovice	507,4
Vinice LAHOFER s. r. o.	18510884	Dobšice	389,9
VINICE - HNÁNICE s.r.o.	26247216	Brno	303,3
Vinařství NEOKLAS Šardice a.s.	63481961	Šardice	268,3
Vinice Hustopeče s.r.o.	25937421	Velké Němčice	240,9
VINICE ZNOVÍN, s.r.o.	25302868	Šatov	229,6
Vinné sklepy Lechovice, spol. s r.o.	48909769	Lechovice	227,4
Zemědělská a.s. Čejkovice	25504932	Čejkovice	208,6
Kateřina Matoušková	75492776		206,3
CHATEAU BZENEC, spol. s r.o.	60706678	Bzenec	205,5
BOHEMIA SEKT, s.r.o.	45358711	Starý Plzenec	177,9
Vinařství Pavlov, spol. s r.o.	65276132	Pavlov	174,2
Ing. Zdeněk Kupský	42276683	Valtice	167,1
PATRIA Kobylí, a.s.	25532359	Kobylí	164,9
AGROPOL Mikulov, spol. s r.o.	49444166	Mikulov	159,3
VÍNO BLATEL, a.s.	47917709	Blatnice pod Svatým Antonínkem	157,6
Vinofol, s.r.o.	26918323	Brno	153,1
Pavlovín, spol. s r.o.	63484633	Velké Pavlovice	128,3
Mendelova univerzita v Brně	62156489	Brno	122,6
Ing. Irena Ecksteinová	67027130	Pravlov	115,1
Zemědělské družstvo Sedlec u Mikulova	00134503	Sedlec	113,3
Vinohradnická společnost spol.s r.o.	49437232	Vážany	112,8
NOVÉ VINAŘSTVÍ, a.s.	26227789	Měřín	109,1
KLAS - družstvo Starovičky	49434632	Starovičky	105,2
AGROLIP, a.s.	63495392	Lipov	101,8
CHÂTEAU VALTICE - Vinné sklepy Valtice, a.s.	46346783	Valtice	101,1
Vinařství Červinka, spol. s r.o.	48906361	Horní Věstonice	100,5
VINICULTURE s.r.o.	09243704	Rakvice	99,9
AGRA Horní Dunajovice a.s.	26229391	Horní Dunajovice	99,7

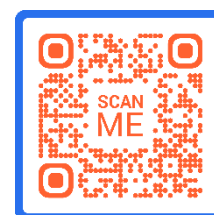
Zdroj: data poskytl Ústřední kontrolní a zkušební ústav zemědělský, údaje jsou platné k 31.7.2023

Tomáš Kozelský

Ekonomické a strategické analýzy

Česká spořitelna, a.s.

Budějovická 1518/13b, 140 00 Praha 4

tkozelsky@csas.cz

@Research_sporka

@Research_sporka

Tato publikace je považována za doplňkový zdroj informací. Na informace uvedené v ní nelze pohlížet tak, jako by šlo o údaje nezvratné a nezměnitelné. Publikace je založena na nejlepších informačních zdrojích dostupných v době vydání. Použité informační zdroje jsou všeobecně považované za spolehlivé, avšak Česká spořitelna, a.s. ani její pobočky či zaměstnanci neručí za správnost a úplnost informací. Autoři považují za slušnost, že při použití jakékoliv části tohoto dokumentu, bude uživatelem tento zdroj uveden. Důležitá upozornění (tzv. „disclaimer“), včetně případného konfliktu střetu zájmů, dle Nařízení Komise v přenesené pravomoci (EU) 2016/958, kterým se doplňuje nařízení Evropského parlamentu a Rady (EU) č. 596/2014, pokud jde o regulační technické normy, kterými se stanoví technická opatření pro objektivní předkládání investičních doporučení nebo jiných informací doporučujících či navrhujících investiční strategií a pro uveřejňování konkrétních zájmů nebo upozorňování na střety zájmů, jsou k dispozici na webových stránkách tvůrce tohoto dokumentu – odboru Ekonomických a strategických analýz České spořitelny. Přímý odkaz na dokument s důležitými upozorněními naleznete zde: <http://www.investicnicentrum.cz/analyzypozorneni>.