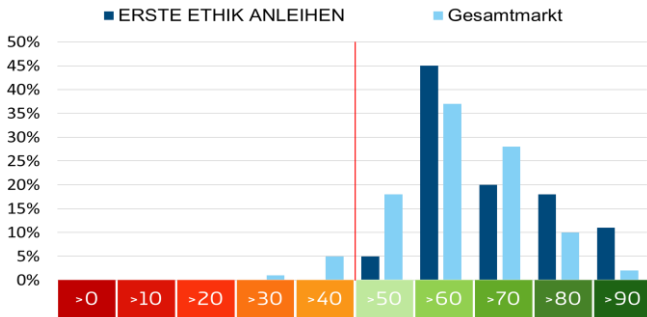




EAM-ESG-Rating



ERSTE ETHIK ANLEIHEN



Gesamtmarkt



Die Grafik stellt die Verteilung der Unternehmen nach EAM-ESG-Rating für den Fonds sowie den Gesamtmarkt dar. Die aggregierten EAM-ESG-Ratings sind gewichtete Mittelwerte der ESGenius Scores der enthaltenen Unternehmen.

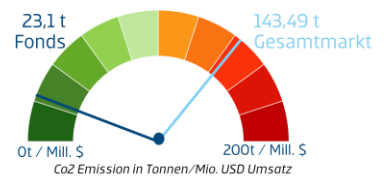
ESG-Performance-Faktoren



Ausstoß von Treibhausgasen (E)

In welchem Ausmaß werden Treibhausgase direkt (Scope 1) und indirekt aus bezogener Energie (Scope 2) im Verhältnis zum Umsatz ausgestoßen?

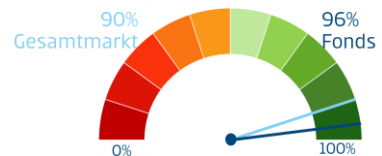
Die CO₂-Intensität ist ein Indikator für operationale Effizienz. Unternehmen mit geringeren Emissionen haben zudem ein kleineres Risiko bei einer Verschärfung der regulatorischen Rahmenbedingungen.



Einhaltung von Arbeitsstandards (S)

Wird es den Mitarbeitern ermöglicht sich gewerkschaftlich zu organisieren? Wurden Kollektivverträge in Kraft gesetzt?

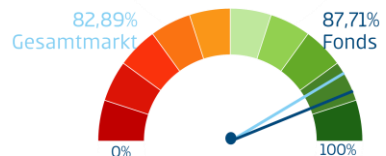
Hohe Mitarbeiterstandards reduzieren das operationelle Risiko im Produktionsprozess und haben eine höhere Produktivität des Unternehmens zur Folge.



Unabhängigkeit des Aufsichtsrates (G)

Wie hoch ist der Anteil unabhängiger Aufsichtsratsmitglieder hinsichtlich persönlicher/geschäftlicher Beziehungen zum Vorstand oder der Gesellschaft?

Durch die Vermeidung von Interessenskonflikten kann eine bessere Kontrolle im Interesse der Aktionäre erfolgen. Dadurch wird das Risiko von Korruptionsfällen reduziert.



Top 5 Holdings nach Gewichtung

Unternehmen	GICS-Sektor	Land	CO ₂ -Intensität	Kollektivvertrag	Unabhängigkeit Board	EAM-ESG-Rating
International Bank for Reconstruction and Development	Finanzdienstleistungen	US	9,7	-	-	88
Series D Euro-DM Securities Ltd.	Finanzdienstleistungen	DE		-	-	92
Münchener Rückversicherungs-Gesellschaft AG in München	Finanzdienstleistungen	DE	1,2	ja	90%	80
Hannover Rück SE	Finanzdienstleistungen	DE	0,2	ja	88,89%	69
Swiss Re Finance [Luxembourg] S.A.	Finanzdienstleistungen	CH	0,3	ja	100%	81

Was ist der Nachhaltige Fußabdruck?

Für den nachhaltigen Fußabdruck wurden drei Kriterien aus den Bereichen Umwelt, Soziales und Unternehmensführung identifiziert, die einen Informationszugewinn zu traditionellen Kennzahlen ermöglichen und für alle Sektoren auf Portfolioebene gut messbar sind:

- CO₂-Intensität (Tonnen CO₂ / Jahresumsatz in Mill. \$) der Unternehmen unter Berücksichtigung der Portfoliogewichtung
- Anteil unabhängiger Aufsichtsratsmitglieder auf Unternehmensebene unter Berücksichtigung der Portfoliogewichtung
- Anteil der Unternehmen mit Kollektivvertrag unter Berücksichtigung der Portfoliogewichtung

Wie wird das EAM-ESG-Rating berechnet?

Das Rating des Fonds sowie des Gesamtmarktes wird als gewichteter Mittelwert der Ratings der jeweils enthaltenen Unternehmen berechnet. D.h. jedes Unternehmen im Fonds bzw. im Gesamtmarkt hat ein Nachhaltigkeitsrating, welches auf unserer Analyse und der von externen Research-Partnern basiert. Aggregiert über die Bestände und unter Berücksichtigung der Gewichtungen ergibt sich ein Gesamtrating.

Allgemeine Hinweise

Der Fonds verfolgt eine aktive Veranlagungspolitik und orientiert sich nicht an einem Vergleichsindex. Die Vermögenswerte werden diskretionär ausgewählt und der Ermessensspielraum der Verwaltungsgesellschaft ist nicht eingeschränkt.

Sofern in dieser Unterlage Portfoliopositionierungen von Fonds bekannt gegeben werden, basieren diese auf dem Stand der Marktentwicklung zum Redaktionsschluss. Im Rahmen des aktiven Managements können sich die genannten Portfoliopositionierungen jederzeit ändern.

Weitere Ausführungen zur nachhaltigen Ausrichtung des ERSTE ETHIK ANLEIHEN sowie zu den Angaben gemäß Offenlegungs-Verordnung (Verordnung (EU) 2019/2088) und Taxonomie-Verordnung (Verordnung (EU) 2020/852) sind dem aktuellen [Prospekt](#), Punkt 12 und Anhang „Nachhaltigkeitsgrundsätze“ zu entnehmen. Bei der Entscheidung, in den ERSTE ETHIK ANLEIHEN zu investieren, sollten alle Eigenschaften oder Ziele des ERSTE ETHIK ANLEIHEN berücksichtigt werden, wie sie in den Fondsdokumenten beschrieben sind.

Warnhinweis gemäß InvFG 2011

Der ERSTE ETHIK ANLEIHEN beabsichtigt gemäß den von der Österreichischen Finanzmarktaufsicht genehmigten Fondsbestimmungen mehr als 35 % seines Fondsvermögens in Wertpapieren und/oder Geldmarktinstrumenten von öffentlichen Emittenten anzulegen. Eine genaue Auflistung dieser Emittenten finden Sie im Prospekt, Abschnitt II, Punkt 12.

Disclaimer

Hierbei handelt es sich um eine Werbemitteilung. Sofern nicht anders angegeben, Datenquelle Erste Asset Management GmbH. Unsere Kommunikationssprachen sind Deutsch und Englisch.

Der Prospekt für OGAW-Fonds (sowie dessen allfällige Änderungen) wird entsprechend den Bestimmungen des InvFG 2011 idGF erstellt und im „Amtsblatt zur Wiener Zeitung“ veröffentlicht. Für die von der Erste Asset Management GmbH verwalteten Alternative Investment Fonds (AIF) werden entsprechend den Bestimmungen des AIFMG iVm InvFG 2011 „Informationen für Anleger gemäß § 21 AIFMG“ erstellt. Der Prospekt, die „Informationen für Anleger gemäß § 21 AIFMG“ sowie die Wesentliche Anlegerinformation/KID sind in der jeweils aktuell gültigen Fassung auf der Homepage www.erste-am.com jeweils in der Rubrik Pflichtveröffentlichungen abrufbar und stehen dem/der interessierten AnlegerIn kostenlos am Sitz der Verwaltungsgesellschaft sowie am Sitz der Depotbank zur Verfügung. Das genaue Datum der jeweils letzten Veröffentlichung des Prospekts, die Sprachen, in denen die Wesentliche Anlegerinformation/KID erhältlich ist, sowie allfällige weitere Abholstellen der Dokumente, sind auf der Homepage www.erste-am.com ersichtlich. Eine Zusammenfassung der Anlegerrechte ist in deutscher und englischer Sprache auf der Homepage www.erste-am.com/investor-rights abrufbar sowie bei der Verwaltungsgesellschaft erhältlich.

Die Verwaltungsgesellschaft kann beschließen, die Vorkehrungen, die sie für den Vertrieb von Anteilscheinen im Ausland getroffen hat, unter Berücksichtigung der regulatorischen Vorgaben wieder aufzuheben.

Umfassende Informationen zu den, mit der Veranlagung möglicherweise verbundenen Risiken sind dem Prospekt bzw. „Informationen für Anleger gemäß § 21 AIFMG“ des jeweiligen Fonds zu entnehmen. Ist die Fondswährung eine andere Währung als die Heimatwährung des Anlegers, so können Änderungen des entsprechenden Wechselkurses den Wert seiner Anlage sowie die Höhe der im Fonds anfallenden Kosten - umgerechnet in seine Heimatwährung - positiv oder negativ beeinflussen.

Diese Unterlage dient als zusätzliche Information für unsere AnlegerInnen und basiert auf dem Wissensstand der mit der Erstellung betrauten Personen zum Redaktionsschluss. Unsere Analysen und Schlussfolgerungen sind genereller Natur und berücksichtigen nicht die individuellen Bedürfnisse unserer AnlegerInnen hinsichtlich des Ertrags, steuerlicher Situation oder Risikobereitschaft. Die Wertentwicklung der Vergangenheit lässt keine verlässlichen Rückschlüsse auf die zukünftige Entwicklung eines Fonds zu.

Bitte beachten Sie, dass eine Veranlagung in Wertpapieren neben den geschilderten Chancen auch Risiken birgt.